

ROYAUME DE BELGIQUE
Ministère des Colonies

Direction de l'Agriculture,
de l'Élevage et de la Colonisation

KONINKRIJK BELGIË
Ministerie van Koloniën

Directie van Landbouw,
Veeveelt en Kolonisatie

Bulletin Agricole du Congo Belge

Landbouwkundig Tijdschrift

voor Belgisch-Congo

Publié sous la Direction de

Uitgegeven onder de leiding van

M. P. STANER,

DIRECTEUR D'ADMINISTRATION — DIRECTEUR VAN BESTUUR.

Vol. XLII

N° 2

JUN
UNI 1951

4 FASCICULES PAR AN
NUMMERS PER JAAR



Photo DANDOUY (Congopresse)

Entrée de la Grotte MATETU du Mont Hoyo.

RÉDACTION ET ADMINISTRATION :
Place Royale, 7 - Bruxelles

REDACTIE EN ADMINISTRATIE :
Koningsplein, 7 - Brussel

SOMMAIRE DU N° 2 - 1951

Articles originaux :	PAGES
<i>Recherches sur l'alimentation des Populations au Kwango</i> , par E.-L. ADRIAENS	227
<i>Prospection agricole élémentaire</i> , par P.-J.-J. RENARD	271
<i>L'Amélioration de la Fertilité des Terres Congolaises</i> , par L. SODY	283
<i>Exigences edaphiques des principales cultures tropicales</i> , par J. LIVENS	295
<i>Essais de corrosion de divers Métaux et Alliages susceptibles d'être utilisés pour la distillation et l'emballage des huiles essentielles</i> , par R. WILBAUX et A.-C. NEYBERGH	309
<i>Insectes et Champignons xylophages congolais</i> , par R. MAYNÉ et C. DONIS	319
<i>Contribution à l'Etude sur les avantages de l'Elevage du Zébu (Bos Indicus) dans les pays tropicaux</i> , par M. SZABUNIEWICZ	347
<i>Immunité, Immunisation, Prémunition et Trypanosomiase animale</i> , par G. POJER	369
Documentation officielle	381
Notes et actualités :	
<i>Le Conditionnement et la standardisation des produits agricoles du Congo Belge et du Ruanda-Urundi</i>	421
<i>Les sols de l'Etat de Sao-Paulo (Brésil) et leur conservation</i>	422
<i>*Le Sericea et d'autres Lespedezas pluriannuels employés comme fourrage et pour la conservation du sol</i>	423
<i>*Considérations sur la possibilité de fabriquer des engrais au Congo Belge</i>	425
<i>Creation de palmeraies artificielles en territoire de Kongolo</i>	426
<i>*Les facteurs physico-chimiques dans l'extraction des huiles de palme par lavage-malaxage</i>	428
<i>*Les possibilités offertes par le spectre infrarouge pour l'étude des constituants des corps gras</i>	429
<i>Le « Trichilia Quadrivalvis » (Mukeso a temo) des hauts plateaux du Kwango</i>	430
<i>Suspension temporaire de l'abatage des cacaoyers à la Côte de l'Or</i>	431
<i>Notes de statistiques au sujet de la production et de l'exportation du cacao</i>	432
<i>Extrait du rapport sur l'exercice 1950 de l'Union des Producteurs de Café du Congo Belge</i>	433
<i>Observations sur les réactions du Cotonnier aux conditions de milieu</i>	434
<i>La lutte contre la Cercosporiose du Bananier à la Jamaïque</i>	437
<i>*Fcrèts du Cameroun</i>	438
<i>*La susceptibilité du bois aux attaques de termites</i>	439
<i>Studies of Factors influencing Attack and Control of the Bamboo Powder-Post Beetle</i>	440
<i>Des conseils sur l'emploi des nouveaux insecticides</i>	440
<i>Les Insectes parasites dans l'Union Sud-Africaine</i>	441
<i>La diffusion et l'épidémiologie de la maladie fusarienne du Palmier-dattier en Afrique du Nord</i>	441
<i>L'Elevage au Congo Belge</i>	443
<i>De Fokkerij in Belgisch-Congo</i>	445
<i>Concours de bétail indigène (Bunia, 9 décembre 1950)</i>	446
<i>Alimentation et engraissement du bétail</i>	447
<i>Les herbages du Ranch. — Les Paspalum poussent bien dans les terrains humides</i>	449
<i>Elevage et engraissement du bétail</i>	450
<i>La mise au pâturage du bétail laitier sous les Tropiques</i>	451
<i>L'herbe déshydratée</i>	451
<i>Vaccination de vaches gestantes au moyen de la S. 19 Brucella Abortus</i>	454
Bibliographie	455
Annonces	471 et 472 et sur les pages en couleurs

Les indications fournies dans les articles paraissant dans le « Bulletin Agricole du Congo Belge » n'engagent pas la Rédaction et ne constituent pas nécessairement des conseils de sa part.

La reproduction des articles est autorisée, à condition de mentionner sous le titre : Extrait du « Bulletin Agricole du Congo Belge ».

Les manuscrits non insérés ne sont pas rendus.

De Redactie is niet aansprakelijk voor de aanwijzingen in de artikelen van het « Landbouwkundig Tijdschrift voor Belgisch-Congo ». Men beschouwe ze dus niet noodzakelijk als raadgevingen van harentwege.

Men mag artikelen uit het tijdschrift overnemen, mits men onderaan den titel vermeldt: Overgenomen uit het « Landbouwkundig Tijdschrift voor Belgisch-Congo ».

De niet opgenomen stukken worden niet teruggezonden.

ROYAUME DE BELGIQUE
Ministère des Colonies

Direction de l'Agriculture,
de l'Élevage et de la Colonisation

KONINKRIJK BELGIË
Ministerie van Koloniën

Directie van Landbouw,
Veeveelt en Kolonisatie

Bulletin Agricole du Congo Belge

Landbouwkundig Tijdschrift

voor Belgisch-Congo

Publié sous la Direction de

Uitgegeven onder de leiding van

M. P. STANER,

DIRECTEUR D'ADMINISTRATION — DIRECTEUR VAN BESTUUR.

Vol. XLII

N^o 2

JUN 1951

4 FASCICULES PAR AN
NUMMERS PER JAAR

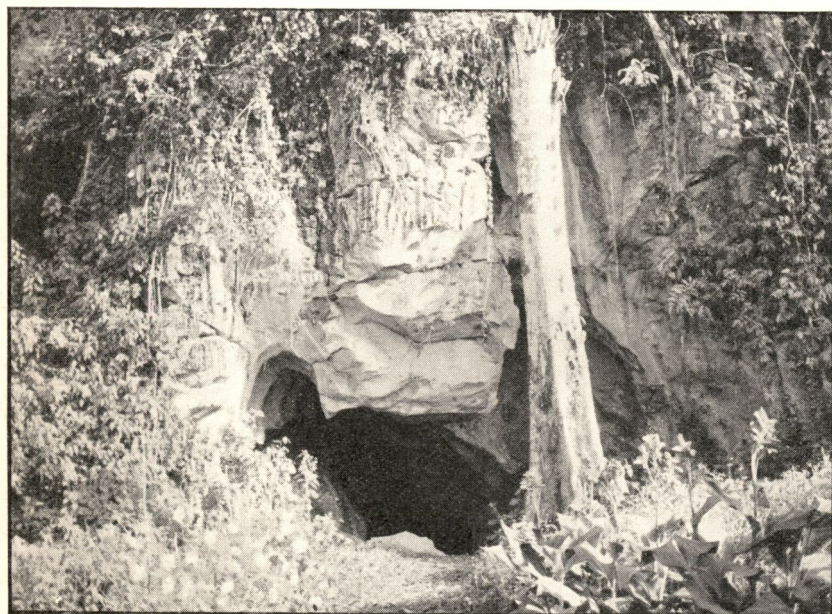


Photo DANDROY (Congopresse)

Entrée de la Grotte MATETU du Mont Hoyo.

16668

RÉDACTION ET ADMINISTRATION :
Place Royale, 7 - Bruxelles

REDACTIE EN ADMINISTRATIE :
Koningsplein, 7 - Brussel



du foin et des graines et être pâturé. Si cette plante est maintenue pendant plusieurs années pour la production de graines et comme pâturage, on conseille d'appliquer 350 à 400 kg à l'hectare du mélange 0-14-10. En cas de sécheresse, il se maintient bien, grâce à un enracinement profond. On l'emploie efficacement pour protéger les pentes fortes, les bords des routes et des rivières et pour stabiliser les terrasses. On peut l'utiliser comme culture permanente dans des bandes alternées; il sert alors de tampon et de protecteur et reste à l'état sauvage. Si la bande est suffisamment large, on peut l'exploiter.

Espèces et variétés de Lеспедеzas pluriannuels. — Aux U.S.A. la variété qui semble la meilleure est le n° 04730 (plus précoce, plus résistante et plus vigoureuse). Pour la conservation du sol, on conseille la variété F. C. 19284.

Comme espèces natives aux U.S.A., on cite: *L. repens*, *L. procumbens*, *L. frutescens*, *L. virginica*. Ces espèces sont employées sur sols érodés et secs; elles sont sensibles à la rouille.

Les espèces importées, *L. juncea* (semble bon pour protéger le sol, germe et pousse encore plus rapidement que *sericea*), *L. bicolor*, *L. japonica*, *L. thunbergii* (connues comme plantes ornementales, elles sont buissonnantes).

Le nombre diploïde de chromosomes est 18 pour *L. sericea* et *L. bicolor*. On connaît des espèces ayant 20 et 36 chromosomes.

J. LOZET.

* Considérations sur la possibilité de fabriquer des engrais au Congo belge

Pour pouvoir développer l'agriculture et permettre à la population autochtone de se multiplier, l'agriculture coloniale devra trouver sur place, à l'avenir, les engrais minéraux nécessaires. Le « Bulletin des Séances » de l'Institut Royal Colonial Belge, n° 3, de 1950, contenait un article de M. P. Sporcq, portant le titre ci-dessus et qui débutait par cette constatation.

L'auteur envisage dans cette étude la production des engrais phosphatés, potassiques et azotés.

Pour l'acide phosphorique, il ne prévoit pas la production de scories dans un avenir immédiat, car cette production implique une sidérurgie assez développée.

Le superphosphate fournit un engrais phosphaté trop pauvre. Le phosphate bicalcique dosant près de 40 % de P_2O_5 , retient spécialement l'attention de l'auteur, parce que la richesse de l'engrais a une importance capitale dans le cadre colonial, où le prix de transport régira dans l'avenir les possibilités commerciales.

L'auteur passe ensuite aux engrais potassiques et pense qu'en l'absence de gisements de sels de potasse, il pourrait être fait usage des micas, dont l'espèce la plus commune est la muscovite, $H_2KAl_3(SiO_3)_3$, qui peut contenir jusque 8 et 12 % de K_2O . Certaines terres de l'Est de la Colonie contiennent jusqu'à 400 à 500 K de micas au mètre cube.

Ce mica traité, en Amérique, au four rotatif en mélange avec du chlorure de soude, permet de récupérer le chlorure de potassium.

Différents procédés d'extraction sont décrits.

Cette fabrication pourrait être envisagée, pour autant que l'on y dispose de kW à bas prix de revient ou de combustible naturel à bon marché.

En ce qui concerne les engrais azotés, ni des nitrates naturels, ni certains produits provenant de la houille, telles que les eaux ammoniacales, n'ont pas encore été signalés à l'auteur. Il croit cependant à la possibilité de fabriquer sur place, soit de la cyanamide, soit du nitrate de chaux. Il décrit le procédé de fabrication de ces produits et arrive à la conclusion que la production des engrais chimiques est réalisable par l'importation d'une seule matière première, le phosphate naturel, et à condition de produire la force motrice à bas prix.

F. HOED.