

ROYAUME DE BELGIQUE
Ministère des Colonies

Direction de l'Agriculture,
de l'Élevage et de la Colonisation

KONINKRIJK BELGIË
Ministerie van Koloniën

Directie van Landbouw,
Veeteelt en Kolonisatie

Bulletin Agricole du Congo Belge

Landbouwkundig Tijdschrift

voor Belgisch-Congo

Publié sous la Direction de

Uitgegeven onder de leiding van

M. P. STANER,

DIRECTEUR D'ADMINISTRATION — DIRECTEUR VAN BESTUUR.

Vol. XLII

N° 2

JUN
UNI 1951

4 FASCICULES PAR AN
NUMMERS PER JAAR



Photo DANDROY (Congopresse)

Entrée de la Grotte MATETU du Mont Hoyo.

RÉDACTION ET ADMINISTRATION :
Place Royale, 7 - Bruxelles

REDACTIE EN ADMINISTRATIE :
Koningsplein, 7 - Brussel

SOMMAIRE DU N° 2 - 1951

Articles originaux :	PAGES
<i>Recherches sur l'alimentation des Populations au Kwango</i> , par E.-L. ADRIAENS	227
<i>Prospection agricole élémentaire</i> , par P.-J.-J. RENARD	271
<i>L'Amélioration de la Fertilité des Terres Congolaises</i> , par L. SODY	283
<i>Exigences edaphiques des principales cultures tropicales</i> , par J. LIVENS	295
<i>Essais de corrosion de divers Métaux et Alliages susceptibles d'être utilisés pour la distillation et l'emballage des huiles essentielles</i> , par R. WILBAUX et A.-C. NEYBERGH	309
<i>Insectes et Champignons xylophages congolais</i> , par R. MAYNÉ et C. DONIS	319
<i>Contribution à l'Etude sur les avantages de l'Elevage du Zébu (Bos Indicus) dans les pays tropicaux</i> , par M. SZABUNIEWICZ	347
<i>Immunité, Immunisation, Prémunition et Trypanosomiase animale</i> , par G. POJER	369
Documentation officielle	381
Notes et actualités :	
<i>Le Conditionnement et la standardisation des produits agricoles du Congo Belge et du Ruanda-Urundi</i>	421
<i>Les sols de l'Etat de Sao-Paulo (Brésil) et leur conservation</i>	422
<i>*Le Sericea et d'autres Lespedezas pluriannuels employés comme fourrage et pour la conservation du sol</i>	423
<i>*Considérations sur la possibilité de fabriquer des engrais au Congo Belge</i>	425
<i>Creation de palmeraies artificielles en territoire de Kongolo</i>	426
<i>*Les facteurs physico-chimiques dans l'extraction des huiles de palme par lavage-malaxage</i>	428
<i>*Les possibilités offertes par le spectre infrarouge pour l'étude des constituants des corps gras</i>	429
<i>Le « Trichilia Quadrivalvis » (Mukeso a temo) des hauts plateaux du Kwango</i>	430
<i>Suspension temporaire de l'abatage des cacaoyers à la Côte de l'Or</i>	431
<i>Notes de statistiques au sujet de la production et de l'exportation du cacao</i>	432
<i>Extrait du rapport sur l'exercice 1950 de l'Union des Producteurs de Café du Congo Belge</i>	433
<i>Observations sur les réactions du Cotonnier aux conditions de milieu</i>	434
<i>La lutte contre la Cercosporiose du Bananier à la Jamaïque</i>	437
<i>*Fcrèts du Cameroun</i>	438
<i>*La susceptibilité du bois aux attaques de termites</i>	439
<i>Studies of Factors influencing Attack and Control of the Bamboo Powder-Post Beetle</i>	440
<i>Des conseils sur l'emploi des nouveaux insecticides</i>	440
<i>Les Insectes parasites dans l'Union Sud-Africaine</i>	441
<i>La diffusion et l'épidémiologie de la maladie fusarienne du Palmier-dattier en Afrique du Nord</i>	441
<i>L'Elevage au Congo Belge</i>	443
<i>De Fokkerij in Belgisch-Congo</i>	445
<i>Concours de bétail indigène (Bunia, 9 décembre 1950)</i>	446
<i>Alimentation et engraissement du bétail</i>	447
<i>Les herbages du Ranch. — Les Paspalum poussent bien dans les terrains humides</i>	449
<i>Elevage et engraissement du bétail</i>	450
<i>La mise au pâturage du bétail laitier sous les Tropiques</i>	451
<i>L'herbe déshydratée</i>	451
<i>Vaccination de vaches gestantes au moyen de la S. 19 Brucella Abortus</i>	454
Bibliographie	455
Annonces	471 et 472 et sur les pages en couleurs

Les indications fournies dans les articles paraissant dans le « Bulletin Agricole du Congo Belge » n'engagent pas la Rédaction et ne constituent pas nécessairement des conseils de sa part.

La reproduction des articles est autorisée, à condition de mentionner sous le titre : Extrait du « Bulletin Agricole du Congo Belge ».

Les manuscrits non insérés ne sont pas rendus.

De Redactie is niet aansprakelijk voor de aanwijzingen in de artikelen van het « Landbouwkundig Tijdschrift voor Belgisch-Congo ». Men beschouwe ze dus niet noodzakelijk als raadgevingen van harentwege.

Men mag artikelen uit het tijdschrift overnemen, mits men onderaan den titel vermeldt: Overgenomen uit het « Landbouwkundig Tijdschrift voor Belgisch-Congo ».

De niet opgenomen stukken worden niet teruggezonden.

ROYAUME DE BELGIQUE
Ministère des Colonies

Direction de l'Agriculture,
de l'Élevage et de la Colonisation

KONINKRIJK BELGIË
Ministerie van Koloniën

Directie van Landbouw,
Veeveelt en Kolonisatie

Bulletin Agricole du Congo Belge

Landbouwkundig Tijdschrift

voor Belgisch-Congo

Publié sous la Direction de

Uitgegeven onder de leiding van

M. P. STANER,

DIRECTEUR D'ADMINISTRATION — DIRECTEUR VAN BESTUUR.

Vol. XLII

N^o 2

JUN 1951

4 FASCICULES PAR AN
NUMMERS PER JAAR

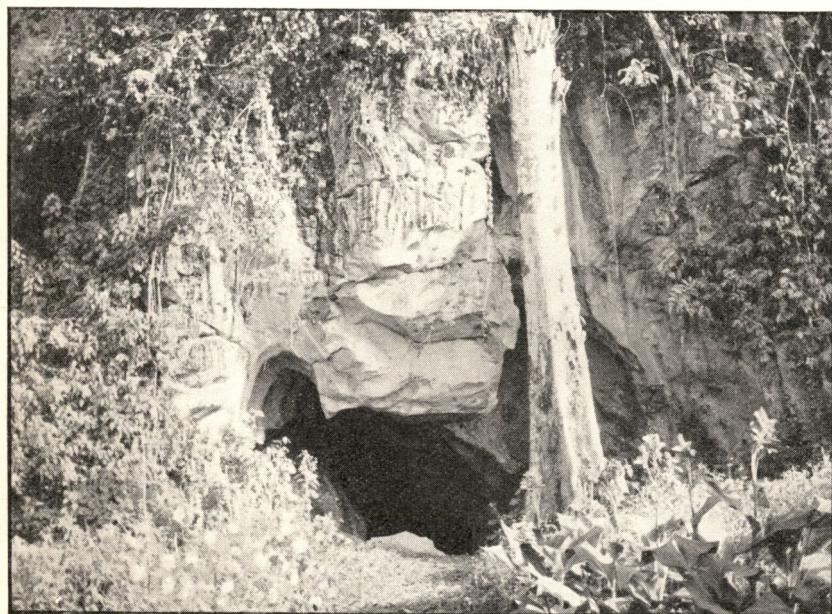


Photo DANDROY (Congopresse)

Entrée de la Grotte MATETU du Mont Hoyo.

16668

RÉDACTION ET ADMINISTRATION :
Place Royale, 7 - Bruxelles

REDACTIE EN ADMINISTRATIE :
Koningsplein, 7 - Brussel



Extrait du rapport sur l'exercice 1950 de l'Union des Producteurs de café du Congo belge

Selon ce rapport, après une dépression des prix du café durant les quatre premiers mois de 1950, les cotations se sont relevées à ce point qu'à mi-septembre 1950, les cours ont atteint un niveau qui ne fut jamais enregistré auparavant. Les événements en Extrême-Orient constituent le principal facteur d'une hausse aussi sensible.

Les cafés congolais ont continué à faire l'objet de fortes demandes et la Belgique, les Etats-Unis et le Royaume Uni restent les principaux débouchés.

Les ventes de Robusta ont considérablement augmenté en Amérique du Nord où, ces dernières années, cette variété n'était guère plus demandée, alors que l'Arabica y était et reste particulièrement apprécié et régulièrement coté.

En présence de leur contrat à long terme avec le Gouvernement britannique, les producteurs d'Arabica du Kivu n'ont bénéficié que partiellement de la hausse des cours, malgré un rajustement substantiel des prix du contrat.

Les hauts cours ont logiquement entraîné une augmentation des droits de sortie, ainsi que par ailleurs une majoration adéquate des tarifs de transports intérieurs et maritimes.

CAFES ROBUSTA. — Par rapport à l'exercice 1949, les exportations sont en augmentation de 1.800 tonnes.

Vers la Belgique, 12.635 tonnes ont été exportées (65 %) contre 9.196 tonnes en 1949. Le Royaume-Uni arrive au deuxième rang avec 4.260 tonnes (22 %). Les exportations vers les Etats-Unis sont passées de 75 tonnes, en 1949, à 1.084 tonnes en 1950. Une diminution est enregistrée dans les exportations vers le Soudan A. E.: 702 tonnes en 1950 contre 1.743 en 1949.

CAFES ARABICA. — Dans cette variété, les exportations sont en régression de 10 % : en 1950, 2.838 tonnes contre 3.153 en 1949.

Les exportations du Ruanda-Urundi sont restées pratiquement au même niveau qu'en 1949. Les 2/3 ont été exportés vers les Etats-Unis.

A noter que malgré les fortes demandes de l'étranger, les exportations vers la Métropole ont augmenté d'environ 50 % : 15.045 tonnes en 1950 contre 10.833 tonnes en 1949.

Suivant les rapports officiels, les plantations de café couvraient, fin 1949, 55.553 hectares, contre 54.478 hectares fin 1949.

Au Ruanda-Urundi, le café reste et constitue une des plus importantes ressources des indigènes. Une taxe dite « d'égalisation » y a été créée à partir du 1er janvier 1949. Le produit de cette taxe doit permettre, en cas de baisse des cours en dessous du prix rentable, d'allouer aux producteurs indigènes des subsides afin que leur travail d'entretien des plantations, de récolte et de dépulpage reste suffisamment rémunéré.

Les importations en Belgique auraient été plus importantes encore si les producteurs congolais avaient pu donner intégralement suite aux demandes du marché d'Anvers.

Lors des manifestations coloniales et économiques suivantes en 1950 : Exposition Coloniale de Grammont, du 8 au 17 avril; Salon du Confort Ménager à Anvers, du 27 mai au 11 juin; Foire Benelux à Anvers, du 7 au 27 septembre; Foire Internationale de Gand, du 9 au 24 septembre; Salon de l'Alimentation à Bruxelles, du 30 septembre au 15 octobre, les cafés du Congo étaient représentés par un imposant stand publicitaire comprenant l'exposition de la gamme complète de tous les types de cafés Robusta, Arabica de plantations et indigènes du Ruanda-Urundi. En même temps était organisée une dégustation gratuite de café Arabica, une vente à titre de propagande de cafés torréfiés Robusta et Arabica, ainsi qu'une remise de documentation technique aux torréfacteurs, au corps enseignant, et etc.

Ces différentes activités dans le domaine de la propagande et de la publicité ont permis de convaincre beaucoup de personnes des qualités des cafés du Congo.