

ROYAUME DE BELGIQUE  
Ministère des Colonies

Direction de l'Agriculture,  
de l'Élevage et de la Colonisation

KONINKRIJK BELGIË  
Ministerie van Koloniën

Directie van Landbouw,  
Veeteelt en Kolonisatie

# Bulletin Agricole du Congo Belge

## Landbouwkundig Tijdschrift

voor Belgisch-Congo

Publié sous la Direction de

Uitgegeven onder de leiding van

M. P. STANER,

DIRECTEUR D'ADMINISTRATION — DIRECTEUR VAN BESTUUR.

Vol. XLII

N° 2

JUN  
UNI 1951

4 FASCICULES PAR AN  
NUMMERS PER JAAR



Photo DANDROY (Congopresse)

Entrée de la Grotte MATETU du Mont Hoyo.

RÉDACTION ET ADMINISTRATION :  
Place Royale, 7 - Bruxelles

REDACTIE EN ADMINISTRATIE :  
Koningsplein, 7 - Brussel

# SOMMAIRE DU N° 2 - 1951

Articles originaux :	PAGES
<i>Recherches sur l'alimentation des Populations au Kwango</i> , par E.-L. ADRIAENS	227
<i>Prospection agricole élémentaire</i> , par P.-J.-J. RENARD	271
<i>L'Amélioration de la Fertilité des Terres Congolaises</i> , par L. SODY	283
<i>Exigences edaphiques des principales cultures tropicales</i> , par J. LIVENS	295
<i>Essais de corrosion de divers Métaux et Alliages susceptibles d'être utilisés pour la distillation et l'emballage des huiles essentielles</i> , par R. WILBAUX et A.-C. NEYBERGH	309
<i>Insectes et Champignons xylophages congolais</i> , par R. MAYNÉ et C. DONIS	319
<i>Contribution à l'Etude sur les avantages de l'Elevage du Zébu (Bos Indicus) dans les pays tropicaux</i> , par M. SZABUNIEWICZ	347
<i>Immunité, Immunisation, Prémunition et Trypanosomiase animale</i> , par G. POJER	369
<b>Documentation officielle</b>	381
 <b>Notes et actualités :</b>	
<i>Le Conditionnement et la standardisation des produits agricoles du Congo Belge et du Ruanda-Urundi</i>	421
<i>Les sols de l'Etat de Sao-Paulo (Brésil) et leur conservation</i>	422
<i>*Le Sericea et d'autres Lespedezas pluriannuels employés comme fourrage et pour la conservation du sol</i>	423
<i>*Considérations sur la possibilité de fabriquer des engrais au Congo Belge</i>	425
<i>Creation de palmeraies artificielles en territoire de Kongolo</i>	426
<i>*Les facteurs physico-chimiques dans l'extraction des huiles de palme par lavage-malaxage</i>	428
<i>*Les possibilités offertes par le spectre infrarouge pour l'étude des constituants des corps gras</i>	429
<i>Le « Trichilia Quadrivalvis » (Mukeso a temo) des hauts plateaux du Kwango</i>	430
<i>Suspension temporaire de l'abatage des cacaoyers à la Côte de l'Or</i>	431
<i>Notes de statistiques au sujet de la production et de l'exportation du cacao</i>	432
<i>Extrait du rapport sur l'exercice 1950 de l'Union des Producteurs de Café du Congo Belge</i>	433
<i>Observations sur les réactions du Cotonnier aux conditions de milieu</i>	434
<i>La lutte contre la Cercosporiose du Bananier à la Jamaïque</i>	437
<i>*Fcrèts du Cameroun</i>	438
<i>*La susceptibilité du bois aux attaques de termites</i>	439
<i>Studies of Factors influencing Attack and Control of the Bamboo Powder-Post Beetle</i>	440
<i>Des conseils sur l'emploi des nouveaux insecticides</i>	440
<i>Les Insectes parasites dans l'Union Sud-Africaine</i>	441
<i>La diffusion et l'épidémiologie de la maladie fusarienne du Palmier-dattier en Afrique du Nord</i>	441
<i>L'Elevage au Congo Belge</i>	443
<i>De Fokkerij in Belgisch-Congo</i>	445
<i>Concours de bétail indigène (Bunia, 9 décembre 1950)</i>	446
<i>Alimentation et engraissement du bétail</i>	447
<i>Les herbages du Ranch. — Les Paspalum poussent bien dans les terrains humides</i>	449
<i>Elevage et engraissement du bétail</i>	450
<i>La mise au pâturage du bétail laitier sous les Tropiques</i>	451
<i>L'herbe déshydratée</i>	451
<i>Vaccination de vaches gestantes au moyen de la S. 19 Brucella Abortus</i>	454
<b>Bibliographie</b>	455
<b>Annonces</b>	471 et 472 et sur les pages en couleurs

Les indications fournies dans les articles paraissant dans le « Bulletin Agricole du Congo Belge » n'engagent pas la Rédaction et ne constituent pas nécessairement des conseils de sa part.

La reproduction des articles est autorisée, à condition de mentionner sous le titre : Extrait du « Bulletin Agricole du Congo Belge ».

Les manuscrits non insérés ne sont pas rendus.

De Redactie is niet aansprakelijk voor de aanwijzingen in de artikelen van het « Landbouwkundig Tijdschrift voor Belgisch-Congo ». Men beschouwe ze dus niet noodzakelijk als raadgevingen van harentwege.

Men mag artikelen uit het tijdschrift overnemen, mits men onderaan den titel vermeldt: Overgenomen uit het « Landbouwkundig Tijdschrift voor Belgisch-Congo ».

De niet opgenomen stukken worden niet teruggezonden.

ROYAUME DE BELGIQUE  
Ministère des Colonies

Direction de l'Agriculture,  
de l'Élevage et de la Colonisation

KONINKRIJK BELGIË  
Ministerie van Koloniën

Directie van Landbouw,  
Veeveelt en Kolonisatie

# Bulletin Agricole du Congo Belge

## Landbouwkundig Tijdschrift

voor Belgisch-Congo

Publié sous la Direction de

Uitgegeven onder de leiding van

M. P. STANER,

DIRECTEUR D'ADMINISTRATION — DIRECTEUR VAN BESTUUR.

Vol. XLII

N<sup>o</sup> 2

JUN 1951

4 FASCICULES PAR AN  
NUMMERS PER JAAR

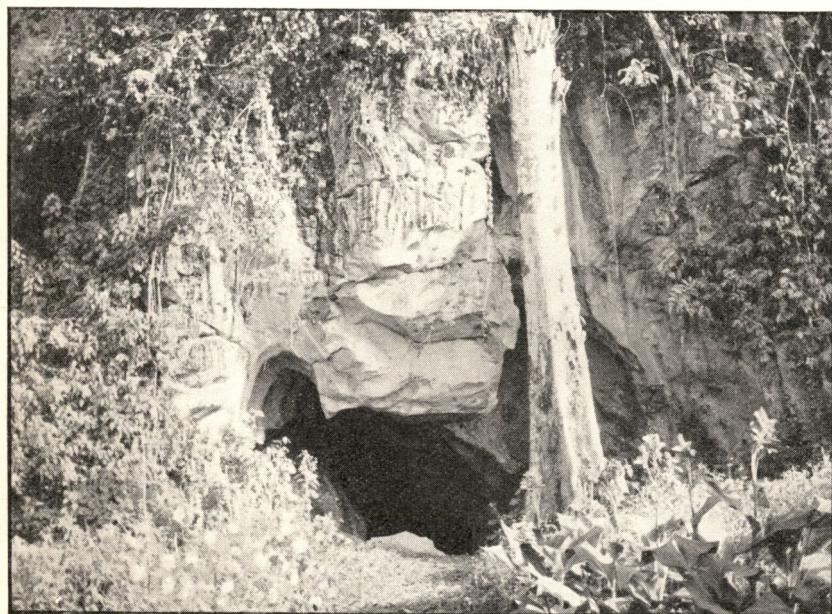


Photo DANDROY (Congopresse)

Entrée de la Grotte MATETU du Mont Hoyo.

16668

RÉDACTION ET ADMINISTRATION :

Place Royale, 7 - Bruxelles

REDACTIE EN ADMINISTRATIE :

Koningsplein, 7 - Brussel



Les jeunes de 12 à 17 mois doivent être achetés de janvier à avril et mis en enclos aussitôt que possible, car à cet âge ils ne peuvent pas augmenter de poids favorablement à l'aide du pâturage seul. Au cours de l'hiver (saison sèche) ils recevront de l'ensilage, du foin de légumineuses et environ 1 à 2 kg de concentré, jusqu'à l'arrivée des premières pluies et l'abondance du fourrage naturel.

*L'eau pure.* — La mise à la disposition des animaux, à proximité ou dans l'enclos, d'une eau propre est de toute première importance.

Il faut aussi éviter de longs déplacements des animaux, ce qui compromet le maintien de leur gain en poids.

Les enclos doivent être abrités contre le soleil et les intempéries.

Il est aussi essentiel de les déparasiter régulièrement.

L'enclos doit avoir des dimensions adéquates. Par exemple, un enclos de 12 m × 18 ou 20 convient pour 14 ou 15 animaux.

Dr. L. TOBBACK.

(Reproduit des Notes documentaires de l'U.N.E.L.C.O.)

## Les herbages du Ranch

### Les Paspalum poussent bien dans les terrains humides

Le Dr TOBBACK a résumé un article paru dans la revue « *The Cattleman* », d'octobre 1950.

Le directeur du Service de Conservation des Sols à Forth Worth, Texas, M. C. A. RECHENTHIN, passe en revue les divers genres de Paspalum qui se rencontrent le long de la côte du Golfe du Mexique et de l'Océan Atlantique, principalement dans les régions les plus chaudes. Ces graminées poussent bien dans les marais et les terrains humides.

On en compte trente et une variétés.

Le genre Paspalum fut dénommé d'après un vieux nom grec donné à un millet dont les semences ressemblent à celles de Paspalum.

Les Paspalum se reconnaissent à leurs semences.

*Dallisgrass* fut introduit d'Amérique du Sud au milieu du siècle dernier. Il doit son nom à A. T. Dallis, fermier de Géorgie qui le cultiva le premier. Bon fourrage très nutritif utilisé dans les pâtures du Sud et du Sud-Ouest, sous irrigation.

*Bahia grass*, Paspalum introduit des Indes au cours du siècle dernier, atteint de 15 à 45 cm de hauteur. Il fournit des pâtures nutritives dans les régions où la chute de pluies dépasse 80 cm. « Bahia grass » est semé de septembre à avril, de préférence dans des sols fertiles. Les engrais chimiques et la chaux sont indiqués sur les sols acides.

*Ribbed Paspalum* fut récemment introduit d'Amérique du Sud. C'est un Paspalum vivace, de taille moyenne, poussant en larges touffes provenant de tiges ou rhizomes écailleux. Il fournit une pâture de valeur presque exempte d'ergot.

*Hairyseed Paspalum*, espèce indigène rencontrée extensivement dans les sols humides du Texas, de la Louisiane, du Mexique et de Cuba. Il fournit un très bon fourrage à la période de croissance et lorsqu'il est vert. Les tiges atteignent 30 à 75 cm; les feuilles sont longues de 15 cm et larges d'un bon centimètre, vert bleuté, douces et légèrement poilues à la base.

*Hartweg Paspalum*, ressemble au précédent et croît dans les terrains bas et humides du Sud du Texas et du Mexique. Les tiges atteignent 30 à 90 cm; certaines d'entre elles s'inclinent, touchent le sol et prennent racine aux nodosités. « Hartweg Paspalum » fournit une quantité de bon fourrage vert; les feuilles séchées sont de faible valeur nutritive.

*Knotgrass* est un Paspalum s'étendant en surface par des jets prenant racine, qui présentent des nodosités gonflées et c'est de là que provient son

nom. Ce *Paspalum* pousse dans les terrains humides de New-Jersey, en Floride, vers l'Ouest jusqu'à la Californie et au Sud jusqu'à l'Amérique du Sud. Fournit un bon fourrage vert.

*Longtom* est une autre variété de *Paspalum* qui se propage par rejets sur surface. Les feuilles sont douces et produisent un bon fourrage vert. » « *Longtom* » pousse dans les terrains humides le long des ravins et des fossés depuis Alabama jusqu'au Texas et Mexico et en Amérique du Sud. Il produit un bon fourrage vert.

*Brownseed Paspalum* est une variété indigène rencontrée le long des frontières boisées et humides de la Floride au Texas. Il pousse en terrains sablonneux. Il s'étend s'il est brouté modérément et remplace les graminées plus grandes, telles les « *bluestems* », « *Indiangrass* » et « *Switchgrass* ».

*Fringeleaf Paspalum*, *Sand Paspalum* et *Hurrahgrass* sont trois variétés trouvées communément dans les sols profonds et sablonneux. Espèces vivaces envahissantes qui remplacent des graminées plus grandes et plus productives, telles que « *Bluestem* » et « *Crinckleaves* » et d'autres avec lesquelles elles vivent en association. Bons fourrages verts de valeur alimentaire relative, mais de faible valeur à la période de sécheresse.

Plusieurs autres espèces sont appelées « *Hurrahgrass* », telles que deux variétés de *Panicum* vivaces « *Browntop* » et « *Texas Panicum* ». On les distingue aisément des espèces de *Paspalum* par leur terminaison florale simple et du fait que les semences sont rondes au lieu d'être aplaties.

DR. L. TOBBACK.

(Reproduit des Notes documentaires de l'Unelco.)

## Elevage et engraissement du bétail

« *The Rhodesian Farmer* » du 24-1-1951 publie un article sur cette question.

L'éleveur de bétail et l'engraisseur devraient associer leurs intérêts pour éviter la surcharge des pâturages (*overstocking*) et produire de la viande de meilleure qualité.

L'auteur donne un avertissement aux fermiers de Rhodésie contre le désastre résultant de l'utilisation abusive des pâturages naturels; la saturation serait déjà atteinte dans l'Union sud-africaine.

En Rhodésie, la destruction des herbages est en cours, causée par les périodes de sécheresse excessive des dernières années et le maintien de trop d'animaux de peu de valeur, par hectare.

Pour qu'un éleveur retire un faible profit de la vente de ses bœufs, il doit posséder un nombre suffisant de vaches (généralement 200) mais la superficie de 3.000 hectares environ, habituellement concédée, est insuffisante.

La preuve en est donnée par les stations expérimentales qui étudient la valeur alimentaire des pâturages et qui concluent que la superficie requise, par animal adulte, est de 8 hectares pendant une partie de l'année et de 12 hectares au cours de l'autre partie.

Certaines fermes ont vu la superficie de leurs pâturages se réduire à 1.000 ou 1.500 hectares, sous le slogan d'« élevages semi-intensifs » — ce qui, en fait, signifie semi-famine et du bétail et de la pâture et du fermier, car on ne peut pas intensifier sans pluies adéquates, sans dépenses supplémentaires pour la production des aliments requis, ce qui suppose des investissements de capitaux nouveaux.

Les prix actuels du bétail permettent son maintien et sa nutrition sur des pâturages qu'il récolte lui-même. Ses besoins, dans les bonnes régions, sont de 12 hectares par vache. Que dire alors de l'étendue nécessaire dans les régions pauvres!

Le fermier élève habituellement 150 vaches, ce qui est une bonne moyenne et il vend ses bœufs à 4 ans, mais la loi lui interdit de vendre ses génisses pour la boucherie.