

ROYAUME DE BELGIQUE
Ministère des Colonies

Direction de l'Agriculture,
de l'Élevage et de la Colonisation

KONINKRIJK BELGIË
Ministerie van Koloniën

Directie van Landbouw,
Veeteelt en Kolonisatie

Bulletin Agricole du Congo Belge

Landbouwkundig Tijdschrift

voor Belgisch-Congo

Publié sous la Direction de

Uitgegeven onder de leiding van

M. P. STANER,

DIRECTEUR D'ADMINISTRATION — DIRECTEUR VAN BESTUUR.

Vol. XLII

N° 2

JUN
UNI 1951

4 FASCICULES PAR AN
NUMMERS PER JAAR



Photo DANDROY (Congopresse)

Entrée de la Grotte MATETU du Mont Hoyo.

RÉDACTION ET ADMINISTRATION :
Place Royale, 7 - Bruxelles

REDACTIE EN ADMINISTRATIE :
Koningsplein, 7 - Brussel

SOMMAIRE DU N° 2 - 1951

Articles originaux :	PAGES
<i>Recherches sur l'alimentation des Populations au Kwango</i> , par E.-L. ADRIAENS	227
<i>Prospection agricole élémentaire</i> , par P.-J.-J. RENARD	271
<i>L'Amélioration de la Fertilité des Terres Congolaises</i> , par L. SODY	283
<i>Exigences edaphiques des principales cultures tropicales</i> , par J. LIVENS	295
<i>Essais de corrosion de divers Métaux et Alliages susceptibles d'être utilisés pour la distillation et l'emballage des huiles essentielles</i> , par R. WILBAUX et A.-C. NEYBERGH	309
<i>Insectes et Champignons xylophages congolais</i> , par R. MAYNÉ et C. DONIS	319
<i>Contribution à l'Etude sur les avantages de l'Elevage du Zébu (Bos Indicus) dans les pays tropicaux</i> , par M. SZABUNIEWICZ	347
<i>Immunité, Immunisation, Prémunition et Trypanosomiase animale</i> , par G. POJER	369
Documentation officielle	381
 Notes et actualités :	
<i>Le Conditionnement et la standardisation des produits agricoles du Congo Belge et du Ruanda-Urundi</i>	421
<i>Les sols de l'Etat de Sao-Paulo (Brésil) et leur conservation</i>	422
<i>*Le Sericea et d'autres Lespedezas pluriannuels employés comme fourrage et pour la conservation du sol</i>	423
<i>*Considérations sur la possibilité de fabriquer des engrais au Congo Belge</i>	425
<i>Creation de palmeraies artificielles en territoire de Kongolo</i>	426
<i>*Les facteurs physico-chimiques dans l'extraction des huiles de palme par lavage-malaxage</i>	428
<i>*Les possibilités offertes par le spectre infrarouge pour l'étude des constituants des corps gras</i>	429
<i>Le « Trichilia Quadrivalvis » (Mukeso a temo) des hauts plateaux du Kwango</i>	430
<i>Suspension temporaire de l'abatage des cacaoyers à la Côte de l'Or</i>	431
<i>Notes de statistiques au sujet de la production et de l'exportation du cacao</i>	432
<i>Extrait du rapport sur l'exercice 1950 de l'Union des Producteurs de Café du Congo Belge</i>	433
<i>Observations sur les réactions du Cotonnier aux conditions de milieu</i>	434
<i>La lutte contre la Cercosporiose du Bananier à la Jamaïque</i>	437
<i>*Fcrèts du Cameroun</i>	438
<i>*La susceptibilité du bois aux attaques de termites</i>	439
<i>Studies of Factors influencing Attack and Control of the Bamboo Powder-Post Beetle</i>	440
<i>Des conseils sur l'emploi des nouveaux insecticides</i>	440
<i>Les Insectes parasites dans l'Union Sud-Africaine</i>	441
<i>La diffusion et l'épidémiologie de la maladie fusarienne du Palmier-dattier en Afrique du Nord</i>	441
<i>L'Elevage au Congo Belge</i>	443
<i>De Fokkerij in Belgisch-Congo</i>	445
<i>Concours de bétail indigène (Bunia, 9 décembre 1950)</i>	446
<i>Alimentation et engraissement du bétail</i>	447
<i>Les herbages du Ranch. — Les Paspalum poussent bien dans les terrains humides</i>	449
<i>Elevage et engraissement du bétail</i>	450
<i>La mise au pâturage du bétail laitier sous les Tropiques</i>	451
<i>L'herbe déshydratée</i>	451
<i>Vaccination de vaches gestantes au moyen de la S. 19 Brucella Abortus</i>	454
Bibliographie	455
Annonces	471 et 472 et sur les pages en couleurs

Les indications fournies dans les articles paraissant dans le « Bulletin Agricole du Congo Belge » n'engagent pas la Rédaction et ne constituent pas nécessairement des conseils de sa part.

La reproduction des articles est autorisée, à condition de mentionner sous le titre : Extrait du « Bulletin Agricole du Congo Belge ».

Les manuscrits non insérés ne sont pas rendus.

De Redactie is niet aansprakelijk voor de aanwijzingen in de artikelen van het « Landbouwkundig Tijdschrift voor Belgisch-Congo ». Men beschouwe ze dus niet noodzakelijk als raadgevingen van harentwege.

Men mag artikelen uit het tijdschrift overnemen, mits men onderaan den titel vermeldt : Overgenomen uit het « Landbouwkundig Tijdschrift voor Belgisch-Congo ».

De niet opgenomen stukken worden niet teruggezonden.

ROYAUME DE BELGIQUE
Ministère des Colonies

Direction de l'Agriculture,
de l'Élevage et de la Colonisation

KONINKRIJK BELGIË
Ministerie van Koloniën

Directie van Landbouw,
Vee­teelt en Kolonisatie

Bulletin Agricole du Congo Belge

Landbouwkundig Tijdschrift

voor Belgisch-Congo

Publié sous la Direction de

Uitgegeven onder de leiding van

M. P. STANER,

DIRECTEUR D'ADMINISTRATION — DIRECTEUR VAN BESTUUR.

Vol. XLII

N^o 2

JUN 1951

4 FASCICULES PAR AN
NUMMERS PER JAAR

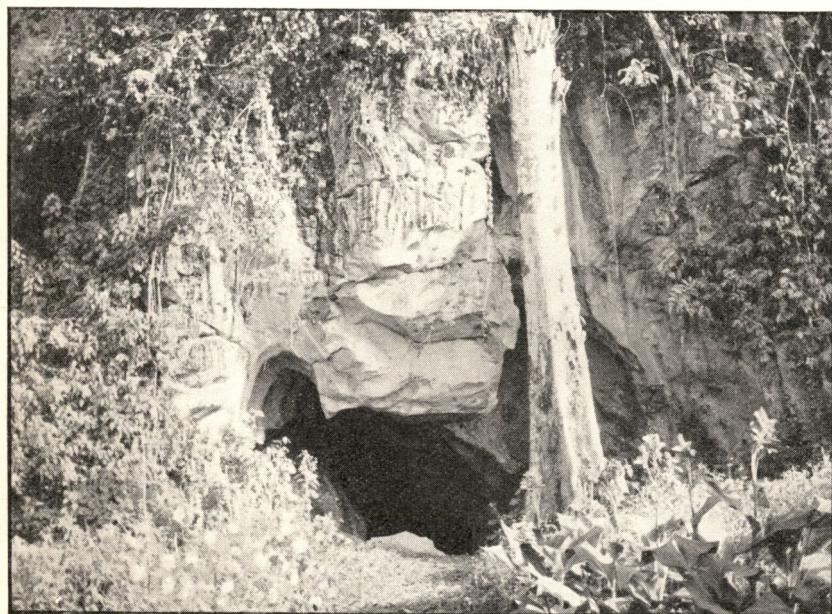


Photo DANDROY (Congopresse)

Entrée de la Grotte MATETU du Mont Hoyo.

16668

RÉDACTION ET ADMINISTRATION :

Place Royale, 7 - Bruxelles

REDACTIE EN ADMINISTRATIE :

Koningsplein, 7 - Brussel



Il résulte de ces conditions qu'avant sa première rentrée de fonds, le fermier devrait accumuler 750 animaux sur les 3.000 hectares de sa ferme, ce qui est excessif.

Avant d'atteindre ce résultat, des animaux seront morts de disette, d'autres auront été abattus pour les besoins du personnel et les meilleurs herbages auront été broutés à l'excès jusqu'à leur complète disparition.

Le remède à cette situation est le *transfert de la production de l'élevage de la ferme vers les installations de l'engraisserie* où les récoltes poussent, où les suppléments de foin et de concentrés peuvent être donnés.

Le résultat pratique final sera la production de plus de viande.

Les efforts et les méthodes visant à produire de la viande à meilleur marché, en surchargeant les pâturages, ruinent l'industrie de l'élevage.

En Amérique, la population dispose de plus de livres de viande par habitant qu'au cours des années passées. Ce résultat est atteint en prenant grand soin de la *pâturage* et en lui donnant autant d'attention et d'importance qu'au bétail lui-même.

Dr. L. TOBBACK.

(Reproduit des notes documentaires de l'Unelco.)

La mise au pâturage du bétail laitier sous les Tropiques

Dans « *Nature* » du 14 avril 1951, MM. W. J. A. PAYNE, HAING et RAWOKA publient un article intitulé « *Grazing Behaviour of Dairy Cattle in the Tropics* ».

Les auteurs ont observé l'attitude de six vaches laitières « grade Friesland » au pâturage dans une exploitation laitière à Fiji. Il résulte de leurs observations précises que le comportement à la pâture du bétail de sang européen diffère radicalement dans les régions tempérées d'Europe et sous les tropiques. Dans ces régions chaudes, les vaches pâturent surtout la nuit, pendant laquelle les animaux consomment l'herbe, à raison de 67 % de la durée totale du temps qu'ils passent à brouter. Les habitudes qui président à l'utilisation du pâturage en Europe ne peuvent donc être transposées sans danger sous les tropiques.

La recherche de nouveaux moyens d'utilisation du pâturage doit être basée sur l'observation du comportement du bétail.

Les auteurs estiment que, sous les tropiques, le bétail doit être mis la nuit et tôt le matin dans les meilleures prairies de la ferme et qu'il est nécessaire de disposer d'un parcage ombragé pour y placer le bétail pendant la journée.

R. GUYAUX.

L'herbe déshydratée

Nous reproduisons ci-après un article sur l'herbe déshydratée qu'a publié l'« *Informateur agricole* », de Liège, dans son numéro de mars 1951.

Cet article intéresse tout particulièrement les exploitations qui ont transformé leurs champs de pyrèthre non rentables en herbages. Les séchoirs à pyrèthre peuvent être utilisés à la fabrication d'herbes ou de fourrages (trèfle, luzerne) déshydratés.

Les colons exploitant des troupeaux laitiers aux environs des centres auraient grand intérêt à s'adonner à la fabrication de cet aliment de premier ordre.

Il faut pouvoir disposer de combustibles (bois) en assez grande quantité et construire des séchoirs, genre de séchoirs à pyrèthre dont la description a été donnée dans le « *Bulletin Agricole du Congo Belge* », en 1945 et 1950.

Question à l'ordre du jour. On nous parle de types de machines à déshydrater, on fait des calculs de production, etc., mais nous croyons que