

ROYAUME DE BELGIQUE
Ministère des Colonies

Direction de l'Agriculture,
de l'Élevage et de la Colonisation

KONINKRIJK BELGIË
Ministerie van Koloniën

Directie van Landbouw,
Veeteelt en Kolonisatie

Bulletin Agricole du Congo Belge

Landbouwkundig Tijdschrift

voor Belgisch-Congo

Publié sous la Direction de

Uitgegeven onder de leiding van

M. P. STANER,

DIRECTEUR D'ADMINISTRATION — DIRECTEUR VAN BESTUUR.

Vol. XLII

N° 2

JUN
UNI 1951

4 FASCICULES PAR AN
NUMMERS PER JAAR



Photo DANDOUY (Congopresse)

Entrée de la Grotte MATETU du Mont Hoyo.

RÉDACTION ET ADMINISTRATION :
Place Royale, 7 - Bruxelles

REDACTIE EN ADMINISTRATIE :
Koningsplein, 7 - Brussel

SOMMAIRE DU N° 2 - 1951

Articles originaux :	PAGES
<i>Recherches sur l'alimentation des Populations au Kwango</i> , par E.-L. ADRIAENS	227
<i>Prospection agricole élémentaire</i> , par P.-J.-J. RENARD	271
<i>L'Amélioration de la Fertilité des Terres Congolaises</i> , par L. SODY	283
<i>Exigences edaphiques des principales cultures tropicales</i> , par J. LIVENS	295
<i>Essais de corrosion de divers Métaux et Alliages susceptibles d'être utilisés pour la distillation et l'emballage des huiles essentielles</i> , par R. WILBAUX et A.-C. NEYBERGH	309
<i>Insectes et Champignons xylophages congolais</i> , par R. MAYNÉ et C. DONIS	319
<i>Contribution à l'Etude sur les avantages de l'Elevage du Zébu (Bos Indicus) dans les pays tropicaux</i> , par M. SZABUNIEWICZ	347
<i>Immunité, Immunisation, Prémunition et Trypanosomiase animale</i> , par G. POJER	369
Documentation officielle	381
Notes et actualités :	
<i>Le Conditionnement et la standardisation des produits agricoles du Congo Belge et du Ruanda-Urundi</i>	421
<i>Les sols de l'Etat de Sao-Paulo (Brésil) et leur conservation</i>	422
<i>*Le Sericea et d'autres Lespedezas pluriannuels employés comme fourrage et pour la conservation du sol</i>	423
<i>*Considérations sur la possibilité de fabriquer des engrais au Congo Belge</i>	425
<i>Creation de palmeraies artificielles en territoire de Kongolo</i>	426
<i>*Les facteurs physico-chimiques dans l'extraction des huiles de palme par lavage-malaxage</i>	428
<i>*Les possibilités offertes par le spectre infrarouge pour l'étude des constituants des corps gras</i>	429
<i>Le « Trichilia Quadrivalvis » (Mukeso a temo) des hauts plateaux du Kwango</i>	430
<i>Suspension temporaire de l'abatage des cacaoyers à la Côte de l'Or</i>	431
<i>Notes de statistiques au sujet de la production et de l'exportation du cacao</i>	432
<i>Extrait du rapport sur l'exercice 1950 de l'Union des Producteurs de Café du Congo Belge</i>	433
<i>Observations sur les réactions du Cotonnier aux conditions de milieu</i>	434
<i>La lutte contre la Cercosporiose du Bananier à la Jamaïque</i>	437
<i>*Fcrèts du Cameroun</i>	438
<i>*La susceptibilité du bois aux attaques de termites</i>	439
<i>Studies of Factors influencing Attack and Control of the Bamboo Powder-Post Beetle</i>	440
<i>Des conseils sur l'emploi des nouveaux insecticides</i>	440
<i>Les Insectes parasites dans l'Union Sud-Africaine</i>	441
<i>La diffusion et l'épidémiologie de la maladie fusarienne du Palmier-dattier en Afrique du Nord</i>	441
<i>L'Elevage au Congo Belge</i>	443
<i>De Fokkerij in Belgisch-Congo</i>	445
<i>Concours de bétail indigène (Bunia, 9 décembre 1950)</i>	446
<i>Alimentation et engraissement du bétail</i>	447
<i>Les herbages du Ranch. — Les Paspalum poussent bien dans les terrains humides</i>	449
<i>Elevage et engraissement du bétail</i>	450
<i>La mise au pâturage du bétail laitier sous les Tropiques</i>	451
<i>L'herbe déshydratée</i>	451
<i>Vaccination de vaches gestantes au moyen de la S. 19 Brucella Abortus</i>	454
Bibliographie	455
Annonces	471 et 472 et sur les pages en couleurs

Les indications fournies dans les articles paraissant dans le « Bulletin Agricole du Congo Belge » n'engagent pas la Rédaction et ne constituent pas nécessairement des conseils de sa part.

La reproduction des articles est autorisée, à condition de mentionner sous le titre : Extrait du « Bulletin Agricole du Congo Belge ».

Les manuscrits non insérés ne sont pas rendus.

De Redactie is niet aansprakelijk voor de aanwijzingen in de artikelen van het « Landbouwkundig Tijdschrift voor Belgisch-Congo ». Men beschouwe ze dus niet noodzakelijk als raadgevingen van harentwege.

Men mag artikelen uit het tijdschrift overnemen, mits men onderaan den titel vermeldt : Overgenomen uit het « Landbouwkundig Tijdschrift voor Belgisch-Congo ».

De niet opgenomen stukken worden niet teruggezonden.

ROYAUME DE BELGIQUE
Ministère des Colonies

Direction de l'Agriculture,
de l'Élevage et de la Colonisation

KONINKRIJK BELGIË
Ministerie van Koloniën

Directie van Landbouw,
Veeveelt en Kolonisatie

Bulletin Agricole du Congo Belge

Landbouwkundig Tijdschrift

voor Belgisch-Congo

Publié sous la Direction de

Uitgegeven onder de leiding van

M. P. STANER,

DIRECTEUR D'ADMINISTRATION — DIRECTEUR VAN BESTUUR.

Vol. XLII

N^o 2

JUN 1951

4 FASCICULES PAR AN
NUMMERS PER JAAR

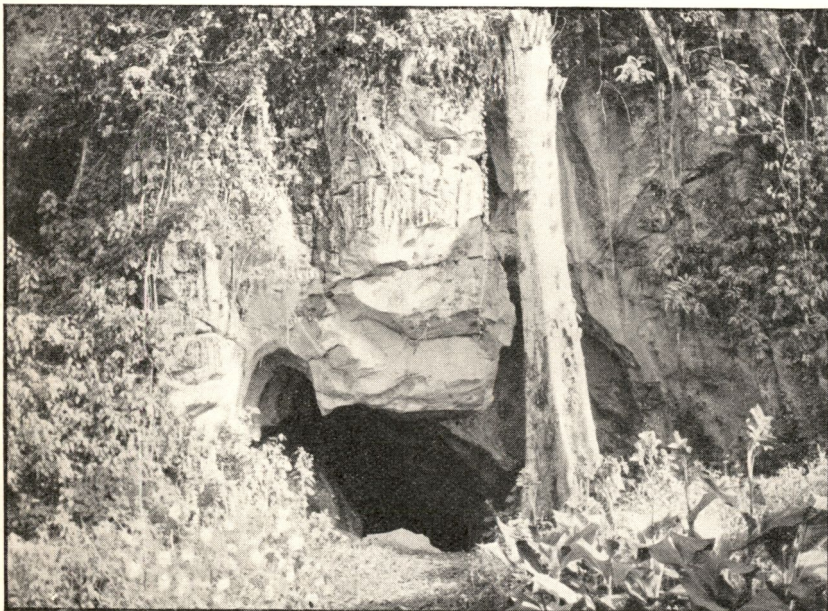


Photo DANDROY (Congopresse)

Entrée de la Grotte MATETU du Mont Hoyo.

16668

RÉDACTION ET ADMINISTRATION :

Place Royale, 7 - Bruxelles

REDACTIE EN ADMINISTRATIE :

Koningsplein, 7 - Brussel



de sciages et les essences dites précieuses ci-dessus ne sont plus les seules exploitées puisque les essences dites communes représentent près des 3/4 des arbres abattus durant l'année 1948.

Le problème majeur est la *conservation* d'un *domaine boisé* suffisant (si possible de l'ordre de 25 % de la superficie totale) par le *classement* des massifs jugés indispensables, à divers points de vue, à l'intérêt public et *gérés*, ainsi que certains autres, par le Service forestier, ceci compte tenu du grand besoin de terrains agricoles en régions assez densément peuplées.

D'autre part, l'*amélioration* de la forêt par voie d'enrichissement, en essences utiles, des *peuplements naturels*, après avoir procédé par voie d'introduction de plants issus de pépinières, semble s'orienter maintenant vers la méthode moins onéreuse et plus extensive qui consiste, pour le Service forestier, à placer les forêts classées sous un régime de « cultures contrôlées » et de procéder à l'amélioration de la forêt avec le concours du cultivateur indigène, qui, dans les cultures ainsi autorisées, respecte et entretient les plants existants et d'appoint (presque toujours nécessaires) repérés ou introduits par le dit service.

Dans les régions insuffisamment boisées, des *peuplements artificiels* de *Grevillea robusta*, *Podocarpus* sp., *Pinus Merkusii*, *Pinus Khasya*, *Juniperus* et *Cupressus* ont été créés et seront étendus.

Pour autant que ce bref résumé puisse permettre d'en juger, maints problèmes qui se posent dans notre colonie du Congo belge se posent aussi, plus ou moins semblables, au Cameroun.

R. THOMAS.

* La susceptibilité du bois aux attaques de termites

Dans « *East Africa Agricultural Journal* », n° 3 de 1951, M. P. B. KEMP donne un article intitulé « *The susceptibility of wood to termites attacks* ».

Suivant les expériences faites sur le bois de 30 essences communes dans la Province du Lac au Tanganyika Territory, l'auteur signale comme :

1) Rapidement attaqués :

Sterculia africana FIORI - *Commiphora Fischeri* ENGL. - *Commiphora ugogensis* ENGL. - *Commiphora Schimperi* ENGL. - *Lannea humilis* ENGL. - *Royena Fischeri* GURKE ex MILDBR.

2) Modérément attaqués :

Strophanthus Emini ASCH. & PAK - *Hymenodyctyon parvifolium* OLIV. - *Combretum Zeyheri* SOND. - *Markhamia obtusifolia* SPRAGUE. - *Combretum gueinzii* SOND. - *Combretum obovatum* HOFFM. - *Schrebera Kolloneura* GILG. - *Cassia singueana* DEL. - *Dalbergia Stuhlmanii* TAUB. - *Markhamia acuminata* K. SCHUM. - *Ziziphus mucronata* WILD. - *Teelea glomerata* VERDOORN. - *Grewia platyclada* K. SCHUM. - *Grewia bicolor* JUSS. - *Acacia Drepanolobium* HARMS. - *Fagara merkeri* ENGL. - *Ostryderris Stuhlmanii* DUNN. - *Dalbergia melanoxylon* GUILL. & FERR.

3) Peu attaqués :

Ormocarpum trichocarpum BURTT DAVY. - *Strychnos heterodoxa* GILG. - *Dichrostachys glomerata* CHIOV. - *Acacia roovumae* OLIV. - *Abrus Schimperi* HOCHST.

Quatre espèces de termites étaient responsables des dégâts causés aux échantillons mis en terre à 20 cm de profondeur pendant six mois; il s'agit d'*Ancistrotermes latinotus* SILVESTRI, *Allodoterme morogorensis* HARRIS, *Microtermes parvus* HAVILAND et *Microtermes* sp. Les deux espèces *Odontotermes latericius* et *Macrotermes bellicosus* furent trouvées très rarement.

J. GILLARDIN.