

ROYAUME DE BELGIQUE
Ministère des Colonies

Direction de l'Agriculture,
de l'Élevage et de la Colonisation

KONINKRIJK BELGIË
Ministerie van Koloniën

Directie van Landbouw,
Veeteelt en Kolonisatie

Bulletin Agricole du Congo Belge

Landbouwkundig Tijdschrift

voor Belgisch-Congo

Publié sous la Direction de

Uitgegeven onder de leiding van

M. P. STANER,

DIRECTEUR D'ADMINISTRATION — DIRECTEUR VAN BESTUUR.

Vol. XLII

N° 2

JUN
UNI 1951

4 FASCICULES PAR AN
NUMMERS PER JAAR



Photo DANDOUY (Congopresse)

Entrée de la Grotte MATETU du Mont Hoyo.

RÉDACTION ET ADMINISTRATION :
Place Royale, 7 - Bruxelles

REDACTIE EN ADMINISTRATIE :
Koningsplein, 7 - Brussel

SOMMAIRE DU N° 2 - 1951

Articles originaux :	PAGES
<i>Recherches sur l'alimentation des Populations au Kwango</i> , par E.-L. ADRIAENS	227
<i>Prospection agricole élémentaire</i> , par P.-J.-J. RENARD	271
<i>L'Amélioration de la Fertilité des Terres Congolaises</i> , par L. SODY	283
<i>Exigences edaphiques des principales cultures tropicales</i> , par J. LIVENS	295
<i>Essais de corrosion de divers Métaux et Alliages susceptibles d'être utilisés pour la distillation et l'emballage des huiles essentielles</i> , par R. WILBAUX et A.-C. NEYBERGH	309
<i>Insectes et Champignons xylophages congolais</i> , par R. MAYNÉ et C. DONIS	319
<i>Contribution à l'Etude sur les avantages de l'Elevage du Zébu (Bos Indicus) dans les pays tropicaux</i> , par M. SZABUNIEWICZ	347
<i>Immunité, Immunisation, Prémunition et Trypanosomiase animale</i> , par G. POJER	369
Documentation officielle	381
Notes et actualités :	
<i>Le Conditionnement et la standardisation des produits agricoles du Congo Belge et du Ruanda-Urundi</i>	421
<i>Les sols de l'Etat de Sao-Paulo (Brésil) et leur conservation</i>	422
<i>*Le Sericea et d'autres Lespedezas pluriannuels employés comme fourrage et pour la conservation du sol</i>	423
<i>*Considérations sur la possibilité de fabriquer des engrais au Congo Belge</i>	425
<i>Creation de palmeraies artificielles en territoire de Kongolo</i>	426
<i>*Les facteurs physico-chimiques dans l'extraction des huiles de palme par lavage-malaxage</i>	428
<i>*Les possibilités offertes par le spectre infrarouge pour l'étude des constituants des corps gras</i>	429
<i>Le « Trichilia Quadrivalvis » (Mukeso a temo) des hauts plateaux du Kwango</i>	430
<i>Suspension temporaire de l'abatage des cacaoyers à la Côte de l'Or</i>	431
<i>Notes de statistiques au sujet de la production et de l'exportation du cacao</i>	432
<i>Extrait du rapport sur l'exercice 1950 de l'Union des Producteurs de Café du Congo Belge</i>	433
<i>Observations sur les réactions du Cotonnier aux conditions de milieu</i>	434
<i>La lutte contre la Cercosporiose du Bananier à la Jamaïque</i>	437
<i>*Fcrèts du Cameroun</i>	438
<i>*La susceptibilité du bois aux attaques de termites</i>	439
<i>Studies of Factors influencing Attack and Control of the Bamboo Powder-Post Beetle</i>	440
<i>Des conseils sur l'emploi des nouveaux insecticides</i>	440
<i>Les Insectes parasites dans l'Union Sud-Africaine</i>	441
<i>La diffusion et l'épidémiologie de la maladie fusarienne du Palmier-dattier en Afrique du Nord</i>	441
<i>L'Elevage au Congo Belge</i>	443
<i>De Fokkerij in Belgisch-Congo</i>	445
<i>Concours de bétail indigène (Bunia, 9 décembre 1950)</i>	446
<i>Alimentation et engraissement du bétail</i>	447
<i>Les herbages du Ranch. — Les Paspalum poussent bien dans les terrains humides</i>	449
<i>Elevage et engraissement du bétail</i>	450
<i>La mise au pâturage du bétail laitier sous les Tropiques</i>	451
<i>L'herbe déshydratée</i>	451
<i>Vaccination de vaches gestantes au moyen de la S. 19 Brucella Abortus</i>	454
Bibliographie	455
Annonces	471 et 472 et sur les pages en couleurs

Les indications fournies dans les articles paraissant dans le « Bulletin Agricole du Congo Belge » n'engagent pas la Rédaction et ne constituent pas nécessairement des conseils de sa part.

La reproduction des articles est autorisée, à condition de mentionner sous le titre : Extrait du « Bulletin Agricole du Congo Belge ».

Les manuscrits non insérés ne sont pas rendus.

De Redactie is niet aansprakelijk voor de aanwijzingen in de artikelen van het « Landbouwkundig Tijdschrift voor Belgisch-Congo ». Men beschouwe ze dus niet noodzakelijk als raadgevingen van harentwege.

Men mag artikelen uit het tijdschrift overnemen, mits men onderaan den titel vermeldt : Overgenomen uit het « Landbouwkundig Tijdschrift voor Belgisch-Congo ».

De niet opgenomen stukken worden niet teruggezonden.

ROYAUME DE BELGIQUE
Ministère des Colonies

Direction de l'Agriculture,
de l'Élevage et de la Colonisation

KONINKRIJK BELGIË
Ministerie van Koloniën

Directie van Landbouw,
Veeveelt en Kolonisatie

Bulletin Agricole du Congo Belge

Landbouwkundig Tijdschrift

voor Belgisch-Congo

Publié sous la Direction de

Uitgegeven onder de leiding van

M. P. STANER,

DIRECTEUR D'ADMINISTRATION — DIRECTEUR VAN BESTUUR.

Vol. XLII

N^o 2

JUN 1951

4 FASCICULES PAR AN
NUMMERS PER JAAR

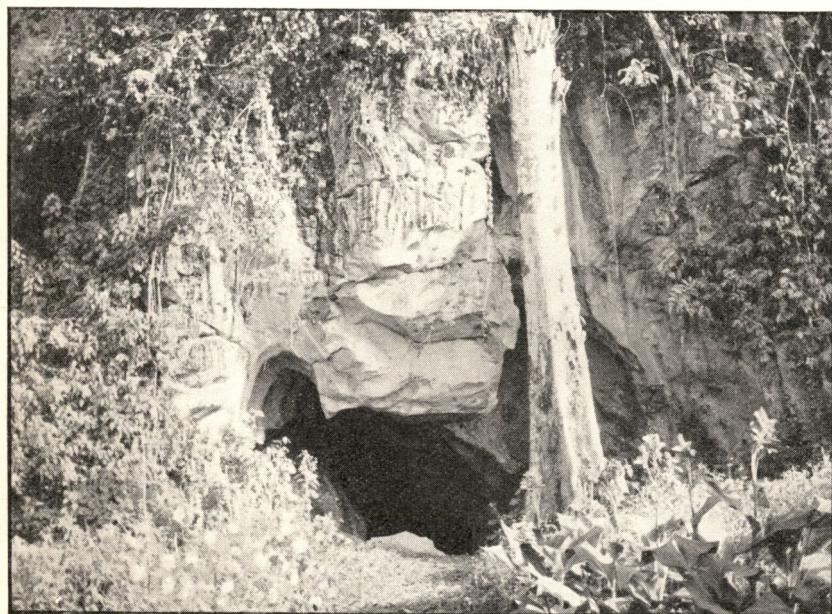


Photo DANDROY (Congopresse)

Entrée de la Grotte MATETU du Mont Hoyo.

16668

RÉDACTION ET ADMINISTRATION :
Place Royale, 7 - Bruxelles

REDACTIE EN ADMINISTRATIE :
Koningsplein, 7 - Brussel



Tous les pâturages reçoivent une application d'un engrais complet vers le mois de mars ainsi qu'une légère fumure d'engrais azoté, entre les coupes ou les périodes de pâture au moment où le champ est rasé. Il sera reposé pendant une période déterminée pour favoriser la reprise de la flore.

Cet éleveur répand le fumier dont il dispose sur les herbages destinés à produire le fourrage à déshydrater. Outre les éléments fertilisants que le fumier apporte, cette fumure protégera la flore des rayons trop ardents du soleil et conservera l'humidité du sol pendant la belle saison. Le fumier est distribué au moyen d'un distributeur mécanique qui le hache en petits morceaux et ne laisse pas de paille de grande longueur.

Les vaches laitières reçoivent journalièrement pendant la mauvaise saison, une ration de 9 kilos déshydratés d'une teneur de 15 à 17 % de protéine. Cette ration suffit comme ration de base et assurera la production de 12 litres de lait.

On distribue de 2 kg 1/2 à 3 kg 1/2 aux jeunes bêtes qui ont, d'autre part, de la paille d'avoine à discrétion.

Ces deux exemples montrent comment la majorité des éleveurs d'Outre-Manche ont pu adapter les nouvelles méthodes d'alimentation du bétail.

Vaccination de vaches gestantes au moyen de la S. 19 *Brucella abortus*

Dans « *Veterinary Record* », n° 15 du 14 avril 1951, M. A. McDIARMID publie un article intitulé « *The vaccination of pregnant cattle with strain n° 19 Brucella abortus vaccine during an outbreak of brucellosis in a dairy herd* ».

Une tentative de contrôle de l'infection à *Br. abortus* par la méthode de ségrégation basée sur la réaction sérologique a été faite sans succès, et il s'est avéré nécessaire de vacciner toutes les vaches de l'exploitation, y compris les femelles gestantes, au moyen de vaccin S. 19.

Au moment de la parturition des 42 vaches gestantes vaccinées à 5,7 mois de gestation moyenne, 5 cas d'infection par *Brucella abortus* ont été mis en évidence. Quatre des cinq souches isolées se sont révélées des souches naturelles de *Brucella abortus* mais la cinquième présentait des caractères d'aérobiose, de sensibilité au bleu de thionine et de virulence pour le cobaye, semblables à ceux de la S. 19.

L'auteur conclut de cette expérience que le risque d'avortement causé par la vaccination de vaches gestantes au moyen de vaccin à base de S. 19 paraît peu élevé.

R. GUYAUX.