

ROYAUME DE BELGIQUE
Ministère des Colonies



KONINKRIJK BELGIË
Ministerie van Koloniën

BULLETIN AGRICOLE DU CONGO BELGE
LANDBOUWKUNDIG TIJDSCHRIFT
VOOR
BELGISCH - CONGO

VOL. XLIV N. 2



Photo C. LAMOTE.
(Service de l'Information).

Vallées des rivières Sankuru et Lubi à leur confluent.
Dans le fond de la vallée du Sankuru s'étale le poste de Lusambo.

BULLETIN D'INFORMATION DE L'INEAC
INFORMATIEBULLETIN VAN HET NILCO

VOL. II N. 2

AVRIL 1953

Bulletin Agricole du Congo belge

Landbouwkundig Tijdschrift voor Belgisch-Congo

SOMMAIRE

Vol. XLIV N° 2

AVRIL
PRIL 1953

INHOUD

Pages/Blz.

Articles originaux - Oorspronkelijke Artikelen

L'Agriculture au District du Sankuru. Réflexion sur son développement	J.-M. CLEMENT	269
Quelques Plantes à Essences dans l'Est de la Colonie, 2 ^e partie (suite et fin)	A.-G. NEYBERGH	319
Evolution de la Lipochimie et Classement des Oléagineux	E. DEVRIES	367
Elevage bovin au Kivu. Quelques problèmes qu'il pose	F.-L. HENDRICKX	383
Rapport sur l'activité de la Commission des Carburants pendant l'année 1952	—	393
Documentation officielle — Officiële Documentatie		395
Notes et actualités — Nota's en Actualiteiten		403
Bibliographie — Boekbespreking		433

Bulletin d'information de l'INEAC

Informatiebulletin van het NILCO

SOMMAIRE

Vol. II N° 2

AVRIL
PRIL 1953

INHOUD

Pages/Blz.

Techniques sylvicoles applicables à quelques essences forestières introduites au Kivu et au Ruanda	R. PIERLOT	77
De veredeling van de maïs te Gandajika	E. DE PRETER	93
Paysannat et coopérative Turumbu	J. MULLER et F. VERVIER	115
Le croisement <i>dura</i> × <i>pisifera</i>	R. VANDERWEYEN	123
Petites informations		
Une nouvelle rouille du maïs		137

clébis détruits

ROYAUME DE BELGIQUE
Ministère des Colonies

KONINKRIJK BELGIË
Ministerie van Koloniën

Direction de l'Agriculture, des Forêts,
de l'Élevage et de la Colonisation

Directie van Landbouw, Bossen,
Veeteelt en Kolonisatie

Bulletin Agricole du Congo Belge

Landbouwkundig Tijdschrift

voor Belgisch-Congo

Vol. XLIV

N^O_R 2

A^{VRIL}
PRIL 1953

6 FASCICULES PAR AN
NUMMERS PER JAAR

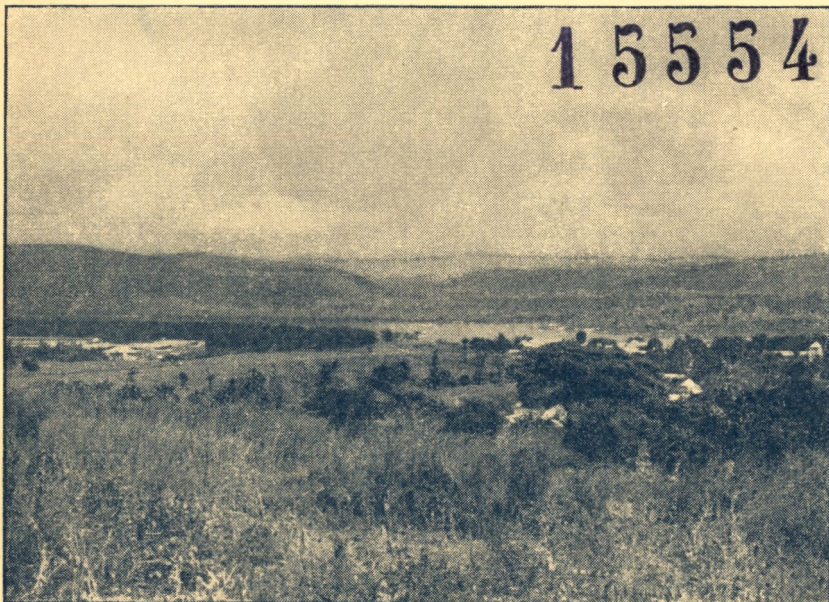


Photo C. LAMOTE.
(Service de l'Information).

**Vallées des rivières Sankuru et Lubi à leur confluent.
Dans le fond de la vallée du Sankuru s'étale le poste de Lusambo.**

RÉDACTION ET ADMINISTRATION
Place Royale, 7 - Bruxelles

REDACTIE EN ADMINISTRATIE
Koninklijke Plaats, 7 - Brussel

Les indications fournies dans les articles paraissant dans le *Bulletin Agricole du Congo Belge* n'engagent pas la Rédaction et ne constituent pas nécessairement des conseils de sa part.

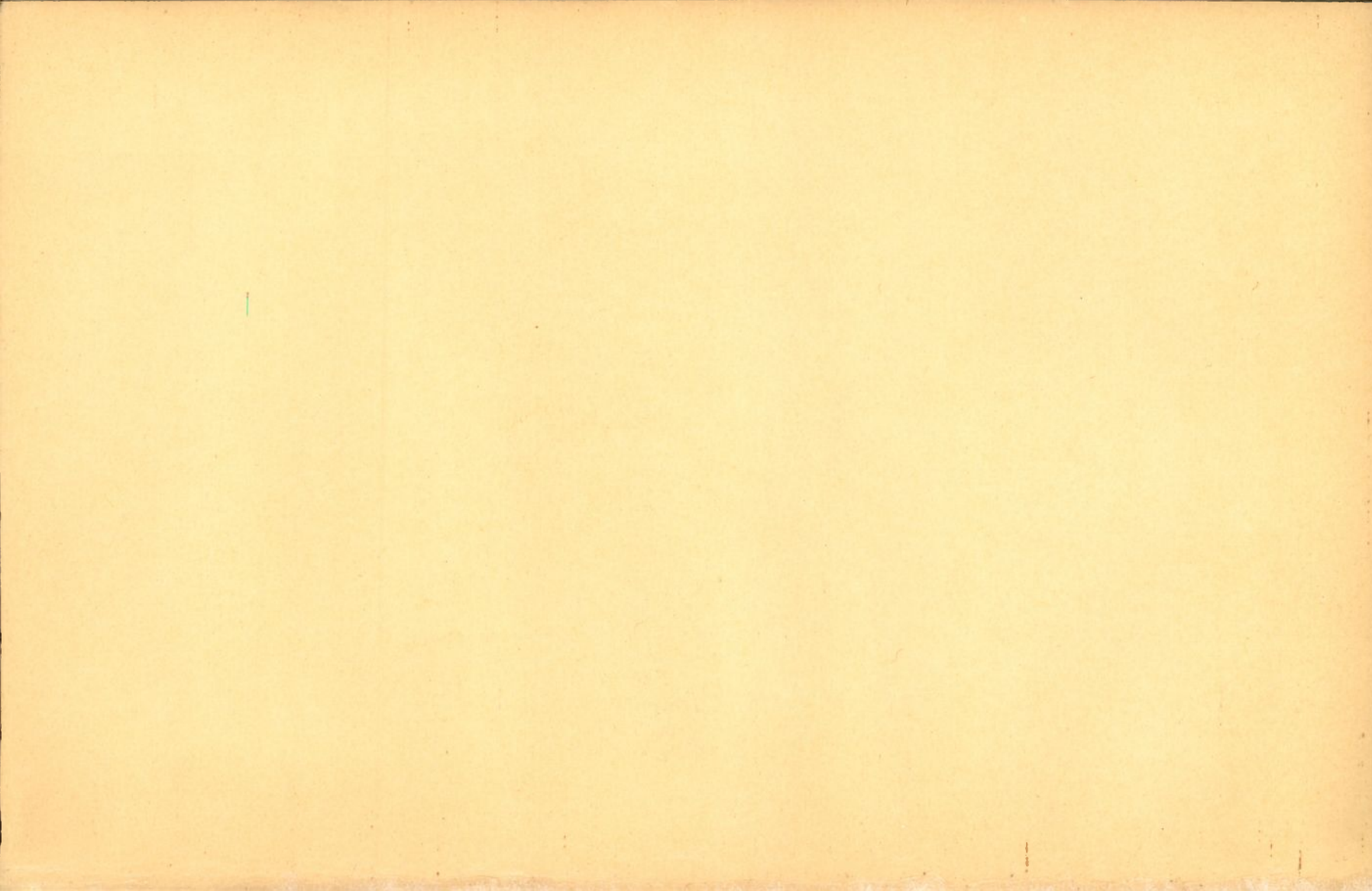
La reproduction des articles est autorisée à condition de mentionner sous le titre : Extrait du *Bulletin Agricole du Congo Belge*.

Les manuscrits non insérés ne sont pas rendus.

De Redactie is niet aansprakelijk voor de aanwijzingen in de artikelen van het *Landbouwkundig Tijdschrift voor Belgisch-Congo*. Men beschouwe ze dus niet noodzakelijk als raadgevingen van harentwege.

Men mag artikelen uit het tijdschrift overnemen, mits men onderaan de titel vermeldt : Overgenomen uit het *Landbouwkundig Tijdschrift voor Belgisch-Congo*.

De niet opgenomen stukken worden niet teruggezonden.



Rapport sur l'activité de la Commission des Carburants pendant l'année 1952.

Pendant l'année 1952, la Commission des Carburants du Ministère des Colonies a poursuivi l'étude des substances combustibles ou bitumineuses du Congo belge.

Les sociétés concessionnaires, Compagnie des Chemins de Fer du Congo supérieur aux Grands Lacs africains (C. F. L.), d'une part, pour les schistes bitumineux, et Géomines, d'autre part, pour le charbon, procèdent à des études propres à la mise en valeur de ces substances.

Un membre de la Commission, M. le Professeur MERTENS, avait été désigné pour effectuer une mission en Suède en vue d'étudier des méthodes de traitement de schistes bitumineux. La Commission a pris connaissance des résultats de cette mission.

La Commission a été informée des résultats obtenus par les services techniques des Etats-Unis, notamment par le *Bureau of Mines*, sur le traitement des substances combustibles ou bitumineuses, ainsi que sur les projets d'établissement d'usines d'hydrogénation et de synthèse.

Les projets que l'on envisage de réaliser en Allemagne et en Afrique du Sud ont également retenu l'attention de la Commission.

Celle-ci est d'avis que l'examen des procédés de distillation et de synthèse requiert une documentation sur ce qui a été réalisé à l'Etranger, mais sans perdre de vue les conditions locales des gisements, la valeur du carburant que l'on désire obtenir, les possibilités de récupération des sous-produits de la fabrication.

La Commission a suivi de près certaines recherches en cours actuellement, notamment :

- l'étude entreprise par le Syndicat d'Etude des charbons de la Lukuga pour reconnaître les réserves de charbon de la Géomines et pour définir le prix de revient de la tonne de charbon extraite, en vue de la fabrication d'essence synthétique;

— les travaux de la mission mise sur pied par le Syndicat pour l'étude géologique et minière de la cuvette congolaise.

Elle est tenue régulièrement au courant des travaux de ce syndicat, par l'intermédiaire de deux de ses membres, MM. FREDERICK et SLUYS.

Elle a conçu le projet de se rendre en Allemagne afin d'y examiner les résultats des recherches effectuées en vue de repérer des gisements de pétrole, et des travaux de mise en valeur de ceux-ci.

La Commission a pris connaissance, d'autre part, de l'envoi au Congo du matériel pour l'exploitation des tourbières.

Au cours d'une mission à la Colonie, en juillet, août et septembre 1952, M. le Professeur E. MERTENS, membre de la Commission, a eu l'occasion de s'entretenir à Léopoldville, au service des mines, avec M. le Directeur VAES et MM. les Ingénieurs DE PAEUW et VERWILGHEN au sujet des activités de la Commission dans le domaine du traitement des charbons de la Luena et de la Lukuga, ainsi que des calcaires bitumineux.

Il résulte de ces entretiens qu'une action en vue de la production de carburants autochtones est désirable.

D'autre part, au cours de conférences à Léopoldville et à Elisabethville, le Professeur MERTENS a eu l'occasion de signaler les travaux de la Commission dans les domaines de l'éthanolysé de l'huile de palme, de la synthèse FISCHER-TROPSCH et de la mise en valeur des schistes bitumineux congolais.

Ce dernier problème a suscité un gros intérêt.

Le Professeur MERTENS a visité également le charbonnage de la Luena. Il a pu s'enquérir sur place des possibilités de débouchés et des prix de vente possibles des produits d'une synthèse basée sur le charbon.

Un autre membre de la Commission, M. le Professeur COPPENS, qui a effectué un voyage dans la Colonie, a mis la Commission au courant des prix et des conditions actuels d'utilisation au Congo belge des carburants dérivés du pétrole. Il a signalé notamment que, pour la traction routière, la plupart des usagers sont forcés de renoncer à l'emploi des moteurs Diesel, pour se limiter à celui des moteurs à essence, par suite de l'absence d'ateliers spécialisés d'entretien des moteurs du premier type.
