

ROYAUME DE BELGIQUE

Ministère des Colonies

BULLETIN AGRICOLE

DU

CONGO BELGE

(Cultures, Elevages, Sylviculture, Chasse et Pêche)

Publié par la Direction Générale de l'Agriculture et de l'Elevage

A L'USAGE DU SERVICE AGRICOLE DE LA COLONIE

Rédaction et Administration: place Royale, 7, Bruxelles

VOL. XXVII. — N° 2.

JUIN 1936

4 FASCICULES PAR AN



(Photo Staner).

Mare à *Nymphaea* dans la forêt équatoriale inondable d'Eala.

BRUXELLES

IMPRIMERIE INDUSTRIELLE ET FINANCIÈRE (SOCIÉTÉ ANONYME)

47, RUE DU HOUBLON, 47

Les indications fournies dans les articles paraissant dans le *Bulletin Agricole du Congo Belge* n'engagent pas la Rédaction et ne constituent pas nécessairement des conseils de sa part.

La reproduction des articles est autorisée, à la condition de mentionner sous le titre: « Extrait du *Bulletin Agricole du Congo Belge* ».

Sommaire du numéro 2 (juin) 1936.

| | |
|---|-----|
| <i>La forêt équatoriale congolaise</i> (J. LEBRUN) | 163 |
| <i>Extraits du rapport technique annuel de la Station de sélection de Gandajika (Inéac) pour la campagne 1935.</i> | 193 |
| <i>Les causes de l'acidification de l'huile de palme</i> (R. WILBAUX) | 236 |
| <i>Le bourgeonnement adventif des Haemanthus</i> (L. PYNAERT) | 255 |
| <i>Etude de deux fécules préparées à la Station expérimentale de Kisozi (Ruanda-Urundi)</i> (L. L'HEUREUX) | 270 |
| <i>Les Entandrophragma et Khaya en territoires Bakusu et Sud Wagengele-Wasongola</i> (C. ROSSIGNOL) | 282 |
| <i>Les cultures vivrières indigènes pratiquées sur les plateaux de l'Urundi</i> (L. ROBERT) | 290 |
| <i>Essais de distillation d'essence de Lemongrass « Cymbopogon citratus (D C) Stapf »</i> (R. WILBAUX) | 295 |
| <i>Sommaire des observations faites au Congo belge et projet des futures recherches sur les acridiens migrants</i> (H.-J. BREDO) | 298 |
| <i>Notes et actualités:</i> | |
| <i>Aromathérapie</i> | 303 |
| <i>Appâts et pièges à insectes, à base de géraniole</i> | 304 |
| <i>La culture du pyrèthre au Kenya</i> | 304 |
| <i>La lutte contre le ver de la feuille du cotonnier: Institution d'un concours par la Société Royale d'Agriculture du Caire</i> | 306 |
| <i>Le Géranium Rosat à Madagascar</i> | 307 |
| <i>Théorie nouvelle sur l'évolution de l'avortement épizootique des bovidés</i> | 310 |
| <i>Toxicité des solutions de Trypanoblu</i> | 312 |
| <i>Classification des piroplasmoses du bœuf</i> | 313 |
| <i>Statistique des élevages du Congo belge au 31 décembre 1935</i> | 314 |
| <i>Publications de l'Institut National pour l'Etude Agronomique du Congo belge (Inéac):</i> | |
| a) <i>Les essences forestières des régions montagneuses du Congo oriental</i> , par J. LEBRUN | 315 |
| b) <i>Un parasite naturel du Stephanoderes: le « Beauveria Bassiana (Bals.) Vuill. »</i> , par R.-L. STEYAERT | 317 |
| c) <i>Etat sanitaire de quelques palmeraies de la Province de Coquilhatville</i> , par J. GHESQUIÈRE | 318 |
| <i>Documentation officielle. — Incendie des herbes. Arrêté n° 10/Agri., du 14 février 1936, autorisant dans certaines conditions l'incendie des herbes dans les régions infectées de glossines des territoires d'Uvira et de Fizi</i> | 320 |

REDACTION.

Secrétaire de Rédaction: M. FRANCIS CLAUS, Ingénieur agronome, Chef de bureau au Ministère des Colonies.

ABONNEMENTS, ADMINISTRATION.

L'abonnement au *Bulletin Agricole du Congo Belge* est de 40 francs par an pour la Belgique et le Congo et de 50 francs (10 belgas) pour l'étranger. Les colons et les missionnaires établis au Congo le reçoivent gratuitement.

Toutes les communications relatives à l'administration du *Bulletin Agricole du Congo Belge* doivent être adressées à la Direction Générale de l'Agriculture du Ministère des Colonies, 7, place Royale, Bruxelles (Belgique).

SERVICE DES ECHANGES.

Le *Bulletin Agricole du Congo Belge* peut être envoyé à titre d'échange aux publications d'agriculture coloniale de Belgique et de l'étranger.

ROYAUME DE BELGIQUE

Ministère des Colonies

BULLETIN AGRICOLE

DU

CONGO BELGE

(Cultures, Elevages, Sylviculture, Chasse et Pêche)

Publié par la Direction Générale de l'Agriculture et de l'Elevage

A L'USAGE DU SERVICE AGRICOLE DE LA COLONIE

Rédaction et Administration: place Royale, 7, Bruxelles

VOL. XXVII. — N° 2.

JUIN 1936

4 FASCICULES PAR AN



(Photo Staner).

Mare à *Nymphaea* dans la forêt équatoriale inondable d'Eala.

BRUXELLES

IMPRIMERIE INDUSTRIELLE ET FINANCIÈRE (SOCIÉTÉ ANONYME)

47, RUE DU HOUBLON, 47

Publications de l'Institut National pour l'Etude Agronomique du Congo Belge (Inéac).

S'adresser à l'Institut (Inéac), 14, rue aux Laines, Bruxelles.
Compte de chèques postaux n° 8737.

SERIE SCIENTIFIQUE

- N° 1. *Les essences forestières des régions montagneuses du Congo Oriental*, par J. LEBRUN. — 264 pp., 28 fig., 18 pl., 25 francs (1935).
- N° 2. *Un parasite naturel du Stephanoderes. Le Beauveria bassiana (Bals.) Vuillemin*, par R.-L. STEYAERT. — 46 pp., 16 fig., 5 francs (1935).
- N° 3. *Etat sanitaire de quelques palmeraies de la province de Coquilhatville*, par J. GHESQUIÈRE. — 40 pp., 4 francs (1935).
- N° 4. *Quelques plantes congolaises à fruits comestibles*, par le Dr P. STANER. — 56 pp., 9 fig., 9 francs (1935).
- N° 5. *Introduction à la biologie florale du palmier à huile*, par A. BEIRNAERT. — 42 pp., 28 fig., 12 francs (1935).
- N° 6. *La Brûlure des caféiers*, par F. JURION. — 28 pp., 30 fig., 8 francs (1936).
- N° 7. *Etude des facteurs météorologiques régissant la pullulation du Rhizoctonia solani Kuhn sur le cotonnier*, par R.-L. STEYAERT. — 27 pp., 3 fig., 6 francs (1936).
- N° 8. *Observations relatives à quelques insectes attaquant le caféier*, par J.-V. LEROY. — 30 pp., 9 fig., 10 francs (1936).
- N° 9. *Le port et la pathologie du cotonnier. Influence des facteurs météorologiques*, par R.-L. STEYAERT. — 32 pp., 11 fig., 17 tabl., 15 francs.
- *Observations relatives à quelques hémiptères du cotonnier* (en préparation), par J.-V. LEROY.
- *Premières communications concernant la sélection du caféier Arabica* (en préparation), par E. STOFFELS.

SERIE TECHNIQUE

- N° 1. *Notes sur la préparation du café*, par A. RINGOET. — 52 pp., 13 fig., 5 francs (1935).
- N° 2. *Les méthodes de mensuration de la longueur des fibres du coton*, par L. SOYER. — 27 pp., 12 fig., 3 francs (1935).
- N° 3. *Technique de l'autofécondation et de l'hybridation des fleurs du cotonnier*, par L. SOYER. — 19 pp., 4 fig., 2 francs (1935).
- N° 4. *Germination des graines du palmier Elaeis*, par A. BEIRNAERT. — 39 pp., 7 fig., 8 francs (1936).
- N° 5. *Travaux de sélection du coton*, par M. WAELKENS. — 107 pp., 23 fig., 15 francs (1936).
- *La multiplication de l'Hevea brasiliensis au Congo belge* (en préparation), par M. FERRAND.
- *Quelques données sur l'expérimentation cotonnière. Influence de la date du semis sur le rendement; essais comparatifs* (en préparation), par R. PITTEY.

Société Forestière et Commerciale du Congo Belge

(FILIALE DE LA FORMINIÈRE)

Siège Administratif: 42, rue Royale, Bruxelles
ADRESSE TÉLÉGRAPHIQUE: FORESCOM

Directions locales:
Nioki (Lac Léopold II) - Yalusaka (Equateur Tshuapa)

DÉPARTEMENTS :

INDUSTRIE:

EXPLOITATION FORESTIÈRE ET SCIERIE MÉCANIQUE: GRUMES ET BOIS DÉBITÉS
EBÉNISTERIE-MENUISERIE: FABRICATION DE MOBILIERS EN SÉRIE ET SPÉCIAUX.
PORTES, FENÊTRES, CHARPENTES, ETC.

ATELIER MÉCANIQUE: REMONTAGE, RÉVISIONS ET RÉPARATIONS DE BATEAUX,
BARGES, BALEINIÈRES, MATÉRIEL AGRICOLE, SLIP.

AGRICULTURE:

PLANTATIONS DE CAOUTCHOUC, DE CACAO ET DE CAFÉ.

COMMERCE:

BOIS EN GRUMES ET SCIÉS DE TOUTES DIMENSIONS. - MOBILIERS DE SÉRIE ET SUR
COMMANDE. - PORTES, FENÊTRES, CHARPENTES, PLAFONDS, ETC. - VENTE
D'ARTICLES D'ÉCHANGE ET D'APPROVISIONNEMENTS INDUSTRIELS.

TRANSPORTS FLUVIAUX.

BANQUE DU CONGO BELGE

SOCIÉTÉ ANONYME FONDÉE EN 1909 — REGISTRE DU COMMERCE: BRUXELLES N° 679

Capital: 20.000.000 de francs

BANQUE D'ÉMISSION

BANQUIER DU GOUVERNEMENT DU CONGO BELGE

Siège social et administr. centrale: 14, r. Thérésienne, Bruxelles

PRÉSIDENT DU CONSEIL D'ADMINISTRATION: M. L. FRANCK
MINISTRE D'ÉTAT, GOUVERNEUR DE LA BANQUE NATIONALE DE BELGIQUE

VICE-PRÉSIDENT: M. F. CATTIER
VICE-GOUVERNEUR DE LA SOCIÉTÉ GÉNÉRALE DE BELGIQUE

ADMINISTRATEUR-DÉLÉGUÉ: M. R. GUILLAUME

LA BANQUE DU CONGO BELGE EFFECTUE, TANT EN EUROPE QU'EN
AFRIQUE, TOUTES OPÉRATIONS BANCAIRES AYANT TRAIT AUX
AFFAIRES COLONIALES.

Les billets de la Banque du Congo Belge ont seuls
cours légal dans la Colonie

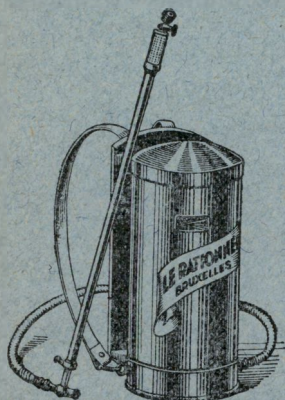
SUCCURSALES EN EUROPE:

ANVERS: AVENUE DE FRANCE, 88 — LONDRES: 20, COPTHALL AVENUE, E.C. 2

SUCCURSALES EN AFRIQUE:

ALBERTVILLE, BANNINGVILLE, BASANKUSU, BOMA, BUMBA, BUTA, COQUILHATVILLE,
COSTERMANSVILLE, DAR-ES-SALAAM, ELISABETHVILLE, INONGO, IRUMU,
KINDU, LÉOPOLDVILLE, JADOTVILLE (ANC. LIKASI), LIBENGE, LUSAMBO, MATADI,
NIANGARA, PORT FRANCOU (ANC. ILEBO), STANLEYVILLE, USUMBURA.

De bons Pulvérisateurs sont indispensables



pour combattre les ennemis des plantations et des arbres fruitiers, désinfecter les élevages et blanchir les locaux à cinq centimes le mètre carré.

ADRESSEZ-VOUS EN TOUTE CONFIANCE A LA SEULE ET UNIQUE MAISON BELGE SPÉCIALISÉE DANS CET ARTICLE

H. DEKLERCK

14, PLACE LEHON
SCHAERBEEK-BRUXELLES 3

TÉLÉPHONE: 15.54.87

NOUS POSSÉDONS A VOTRE INTENTION **TOUS APPAREILS A MAIN, A DOS, A BRAS, A MOTEUR, DE 1 A 300 LITRES.**

FOURNISSEUR DE LA PLUPART DES SOCIÉTÉS COLONIALES.
FABRICATION BELGE. - CATALOGUE DÉTAILLÉ SUR DEMANDE.

POUR LES CONSTRUCTIONS MÉTALLIQUES

EMPLOYEZ

LA FERRILINE



PEINTURE DURABLE ET PRÉSERVANT

— EFFICACEMENT DE LA ROUILLE —



SEULS FABRICANTS :

Les Fils LEVY - FINGER

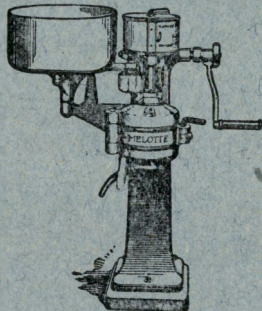
32-34, rue Edmond Tollenaere BRUXELLES

MELOTTE

Ecrémeuses MELOTTE

Société Anonyme
REMICOURT

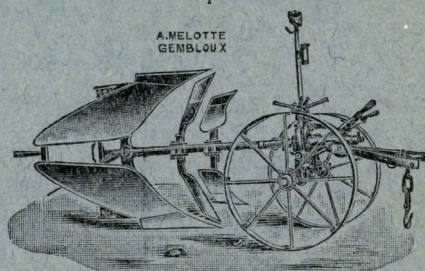
ÉCRÉMEUSES centrifuges
à bol librement suspendu



Charrues MELOTTE

Société Anonyme
GEMBOUX

CHARRUES en acier à pièces interchangeables. Département spécial pour la fabrication des extirpateurs, bineuses, herses, rouleaux à disques, arracheurs de pommes de terre.



Les écrémeuses et les charrues Mélotte sont répandus
et appréciés dans toutes les parties du monde

CLICHÉS POUR JOURNAUX, REVUES, CATALOGUES INDUSTRIELS ET ARTISTIQUES

ARTS
SCIENCES

INDUSTRIE
COMMERCE

ETABLISSEMENTS JEAN MALVAUX

SOCIÉTÉ ANONYME

PARIS
Rue de Châteaud'Enn. 54
Tél. Botzaris 27.00

BRUXELLES
Rue de Launoy, 69
Tél. 854.87 et 686.64

LILLE
Rue Brûle-Maison, 119 - Tél. 49.49

Grand Prix à l'Exposition des Arts Décoratifs et Industriels modernes Paris 1925

DESSINS - MAQUETTES
PHOTOS - SÉLECTIONS
RETOUCHES EN NOIR
PHOTOS COLORIÉES
AQUARELLES
AGRANDISSEMENTS

PHOTOCROMOGRAVURE
PHOTOLITHOGRAPHIE
HÉLIOGRAVURE
PHOTOTYPOGRAVURE
OFFSET - ROTOGRAVURE

GRAVURES DE SURETÉ POUR ACTIONS ET TOUS PAPIERS DE VALEUR

SERVICE SPÉCIAL pour REPRODUCTIONS dans les MUSÉES, SALONS, EXPOSITIONS, BIBLIOTHÈQUES, etc.

ATELIERS DE CONSTRUCTIONS

J. VANDEN BULCKE

INGENIEUR-CONSTRUCTEUR

SPECIALITE DE MACHINES POUR LE BROYAGE,
LA MOUTURE, LE DECORTIQUAGE DE
CEREALES ET TOUS AUTRES PRODUITS

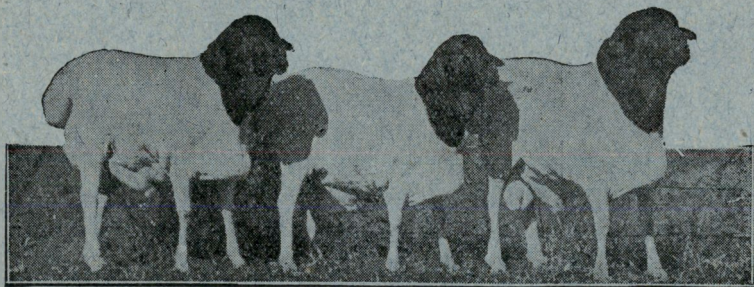
ETUDES ET INSTALLATIONS

Plans, devis et prix sur demande

Téléphone: — **BRUXELLES** — Téléphone: 15.50.26
130, Rue des Coteaux, 130 15.50.26

Moulins à meules — Préconcasseeur pour manioc — Egre-
noirs à maïs - Décortiqueuse à Riz - Broyeur à marteaux

Moutons Persans à tête noire



Cette race rustique et précoce de moutons Sud-Africains possède une peau de valeur. C'est le mouton PIONNIER, qui est élevé avec succès dans beaucoup de régions de l'Afrique du Sud où d'autres races ne peuvent vivre. — — — — —

Nous sommes spécialistes dans l'élevage et l'exportation de cette race et notre expérience porte sur des expéditions ayant pleinement réussi, même pour des voyages de plus de 8,000 kilomètres par terre et par mer. Nous nous chargeons de toutes dispositions et formalités. Demandez détails sur notre élevage : race pure depuis plus de 40 ans. — — —

JOHN E. BIGGS & SON, « Brooklyn »

— **Graaf-Reinet, C. P., South Africa** —

POUR L' **EMBALLAGE**

DE VOS MARCHANDISES

ADRESSEZ-VOUS EN CONFIANCE A LA

COMPAGNIE D'EMBALLAGES

CATI

38-40-42, RUE NATIONALE

ANVERS

TÉLÉPHONE 375 39

SPÉCIALISTES - EMBALLEURS

RÉFECTIONS D'EMBALLAGES

EMBALLAGES DE MACHINES, AUTOMOBILES, AÉRO-
PLANES, MEUBLES, OBJETS D'ART, VITRES, GLACES,
PIÈCES FRAGILES, ETC.

**PRESSES HYDRAULIQUES POUR BALLOTS
CAISSES SIMPLES OU ZINGUÉES**

LA FIRME SE CHARGE DE TOUS EMBALLAGES DE MARCHANDISES
LIBRES OU EN TRANSIT (SUCCURSALE D'ENTREPOT PUBLIC).

RÉPUTATION MONDIALE

EXISTE DEPUIS 1903

ROSE DOWNS & THOMPSON Ltd

Londres-HULL-Shanghai

FONDÉE EN 1777.

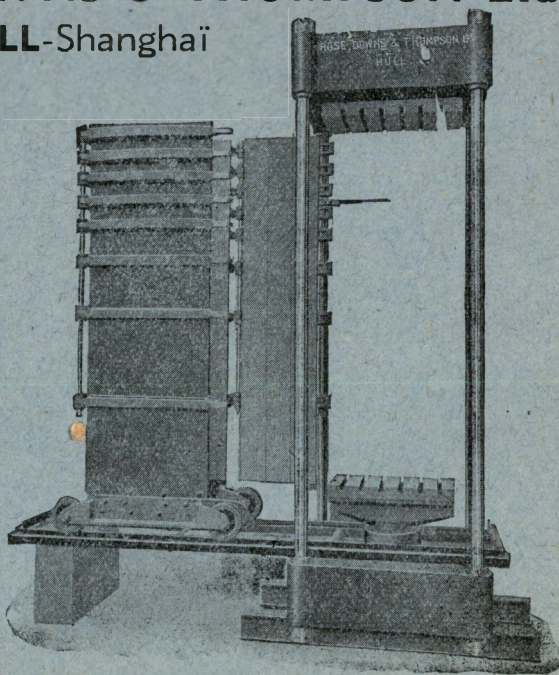
TOUT MATÉRIEL POUR
HUILERIES. RAFFINE-
RIES D'HUILES COMES-
TIBLES. — EXTRACTION
PAR DISSOLVANTS. —
PRESSES A BALLE DE
COTON. SISAL. CO-
PRAH. EN TOUTES
PUISSANCES.

HYDROGENATION.

AGENT
POUR LA BELGIQUE
ET LE CONGO:

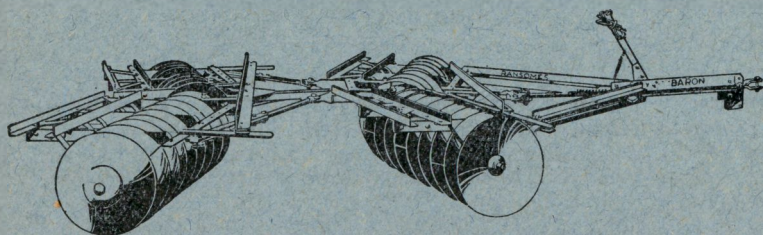
C. J. ALLONCIUS
UCCLE,
LEZ-BRUXELLES
75, R. VICTOR ALLARD

PRESSE HYDRAULIQUE
POUR BALLE DE COTON,
SISAL, COPRAH, ETC.,
EN TOUTES PUISSAN-
CES. PRESSES A MAIN
POUR BALLE DE TA-
BAC, FRUITS, ETC.



Pulvérisateurs à Disques

pour animal et tracteur



CHARRUES et INSTRUMENTS

Ransomes

Fabriqués par:

RANSOMES, SIMS & JEFFERIES Ltd, Ipswich (Angleterre)

Les catalogues illustrés sont envoyés sur demande adressée
au représentant pour le Congo belge, **M. C. J. ALLONCIUS,**
75, rue Victor Allard, à Uccle (Globe) - Bruxelles.

CASE A LOUER

Publications de la Direction Générale de l'Agriculture du Ministère des Colonies.

(S'adresser à la Direction Générale de l'Agriculture du Ministère des Colonies,
7, place Royale, Bruxelles.)

- Bredo, H.-J. — *Catalogue des principaux insectes et nématodes parasites des caféiers dans les Uélés.* — 23 pages, 12 fig. (1934). Prix: 6 francs.
- Claessens, J. — *Du Lac Albert au Lac Kivu à travers les hautes régions montagneuses longeant la frontière orientale de la Colonie.* — 56 pages, 49 fig. (1929). Prix: 10 francs.
- Claus, F. — *L'acclimatement de la truite en Afrique.* — 20 pages, 14 fig. (1926). Prix: 5 francs.
- Conrotte, L. — *Technique générale d'une plantation de palmiers Elaeis au Congo belge.* — 44 pages, 8 fig. (1935). Prix: 6 francs.
- de Bellefroid, V. — *Notes sur la culture du cacao dans les terres rouges de Lukoléla.* — 58 pages, 20 fig. (1928). Prix: 10 francs.
- de Bussy. — *Le caoutchouc aux Indes néerlandaises.* — 27 pages, 5 fig. (1927). Prix: 3 francs.
- de Laveleye, R. — *Rapport de prospection au Kundelungu.* — 16 pages, 12 fig. (1929). Prix: 3 francs.
- De Wildeman, E. — *Mission forestière et agricole du Comte Jacques de Brierre au Mayumbe.* — 468 pages, 15 planches, 63 fig. (1920). Prix: 25 francs.
- Gillet, Just. (S.J.). — *Catalogue des plantes du Jardin d'Essais de la mission de Kisantu (Congo belge).* — 170 pages, 82 fig., 1 carte, 1 plan (1927). Prix: 25 francs.
- Gasthuys, P. — *Exploitation des palmeraies naturelles au moyen d'appareils à bras.* — 32 pages, 21 fig. (1932). Prix: 6 francs.
- Goossens, V. — *Catalogue des plantes du Jardin botanique d'Eala.* — 180 pages, 57 fig. et 1 plan (1925). (épuisé).
- Hegh, E. — *Les tsé-tsés.* — Tome premier. — *Généralités, Anatomie, Systématique, Gîtes à pupes, Ennemis prédateurs et Parasites.* — 742 pages, 327 fig., 15 planches en couleurs (1929). Prix: 300 francs (60 belgas).
- Les Moustiques. — 244 pages, 105 fig. (Réimpression de l'édition de 1921) (1927). Prix: 35 francs.
- Les termites. — 756 pages, 460 fig. (Bruxelles 1922). (épuisé).
- Les termites. — 36 pages, 32 fig. Prix: 3 francs.
- Heyse, T. — *Le régime des concessions et cessions de terres agricoles et forestières au Congo belge.* — 28 pages. (1930). Prix: 5 francs.
- Huffmann, C. — *La domestication de l'éléphant au Congo belge.* — 22 pages, 28 fig. (1931). Prix: 5 francs.
- Janssen, F. — *La situation économique du Congo belge.* — 48 pages, 28 fig. (1927). Prix: 10 francs.
- Leplae, E. — *La domestication de l'éléphant d'Afrique au Congo belge.* — 44 pages, 33 fig. (1911). Prix: 10 francs. (épuisé).
- Exploitation d'une ferme au Katanga et dans les régions élevées du Congo belge.* — 214 pages, 1 carte, 73 fig. (1921). Prix: 15 francs.
- Précautions d'hygiène conseillées aux agents du Service de l'Agriculture, aux planteurs et colons agricoles, et liste d'équipement.* — Prix: 2 francs.
- La question agricole au Congo belge. Rapport présenté au Comité permanent du Congrès colonial.* — 142 pages (1924). Prix: 10 francs.
- Les grands animaux de chasse du Congo belge.* — 144 pages, 81 fig. (1933). Prix: 10 francs.
- De heveacultuur in den Staat Selangor.* — Prijs: 10 frank.
- L'entretien de la fertilité des terres des pays chauds. Importance des engrais azotés.* — 29 pages, 8 fig. (1926). Prix: 6 francs.

- Organisation et exploitation des élevages au Congo belge: I. Bêtes bovines.* — 500 pages, 123 fig. Deuxième édition, comprenant le traitement des maladies du bétail des tropiques, par L. TOBBACK (1933). Prix: 35 francs.
II. Les Moutons. — 112 pages, 48 fig. (1930). Prix: 20 francs.
- Un siècle de développement de l'agriculture en Côte d'Or et Côte d'Ivoire.* — 28 pages, 3 fig. (1933). Prix: 5 francs.
- Lugard (W. J.). — *De la purification et de l'amélioration des variétés de coton égyptien par la Société Royale d'Agriculture du Caire.* — 16 pages (1930). Prix: 5 francs.
- Maas, J. — *Cultuur en selectie van den oliepalm in Nederlandsch-Indië.* — 12 blz. (1926). (épuisé).
- Meunier (Dr A.). — (Mémoires scientifiques). — *L'appareil laticifère des caoutchou-tiers.* — 51 pages in-4°, 8 planches donnant 92 dessins morphologiques (1912). Prix: 30 francs.
- Michel, E. — *La cire d'abeilles sauvages.* (épuisé.)
Vers à soie sauvages d'Afrique. (épuisé).
- Miny, P. — *Rapport d'un voyage au Mayumbe.* — 33 pages, 10 fig. (1926). Prix: 5 francs.
- Nannan, A. — *Rapport d'un voyage de prospection agricole au Nepoko.* — 19 pages, 20 fig. (1925). Prix: 5 francs.
- Nolf, A. et Pilette, M. — *L'égrenage et l'emballage du coton au Congo belge.* — 40 pages, 19 fig. (1931). Prix: 8 francs.
- Nuttall, H.-F. — *Les tiques du Congo belge et les maladies qu'elles transmettent.* — 52 pages, 48 fig. (Réimpression de l'édition de 1916). Prix: 10 francs.
- Opsomer, J.-E. — *La culture du kapokier à Java avec quelques notes sur sa culture dans d'autres régions.* — 92 pages, 30 fig. (1932). Prix: 15 francs.
Notes sur l'Elaeis à la Côte Est de Sumatra. — 52 pages, 22 fig. (1933). Prix: 10 francs.
- Parmentier, J. — *Données pratiques sur la culture du café dans l'Amérique centrale.* — 50 pages, 17 fig. (1925). Prix: 5 francs.
- Pynaert, L. — *Les bananiers.* — 173 pages, 15 fig. (1921). (épuisé).
Le manquier. — 58 pages, 14 fig. (1920). Prix: 10 francs.
Le soja. — 38 pages, 10 fig. (1921). Prix: 5 francs.
La culture de l'ananas en Floride. — 32 pages, 17 fig. (1925). Prix: 5 francs.
Le manioc. — 80 pages, 13 fig. (1928). Prix: 15 francs.
Le sorgho. — 72 pages, 40 fig. (1932). Prix: 10 francs.
L'ambrevade. — 16 pages, 2 fig. (1933). Prix: 5 francs.
Les Aleurites, producteurs d'huile de bois ou de tung. — 36 pages, 11 fig. (1936). Prix: 6 francs.
- Robyns, W. — *L'étude de la flore du Congo belge.* — 16 pages (1927). Prix: 3 francs.
Plantes congolaises pour engrais verts et pour couverture. — 31 pages, 16 fig. (1929). Prix: 10 francs.
Flore agrostologique du Congo belge et du Ruanda-Urundi. — I. *Maydées et Andropogonées.* — 228 pages, 18 planches, 8 fig. (1929). Prix: 50 francs.
 II. *Panicées.* — 386 pages, 36 planches (1934). Prix: 70 francs.
Les graminées fourragères du Congo belge et l'amélioration des pâturages naturels. — 20 pages, 8 fig. (1931). Prix: 5 francs.
- Rommelaere, H. — *Voyage de prospection agricole au Lomami.* — 16 pages, 1 carte (1927). Prix: 3 francs.
- Schwetz (Dr). — *Contribution à l'étude des trypanosomes pathogènes des suidés.* — 36 pages, 8 planches et 2 fig. (1934). Prix: 5 francs.
Sur une épizootie de Theileriose mortelle (East Coast Fever) à Stanleyville. — 44 pages, 16 fig. (1935). Prix: 6 francs.
- Sladden, G.-E. — *L'emploi des engrais verts et des plantes de couverture dans la culture du caféier.* — 24 pages, 14 fig. (1931). Prix: 6 francs.
La taille du caféier. — 20 pages, 29 fig. (1933). Prix: 5 francs.
Le Stephanoderes Hampei Ferr. — 56 pages, 13 fig. (1934). Prix: 8 francs.

- Soyer (M^{me} D.). — *La désinfection des graines de coton*. — 24 pages, 16 fig. (1933). Prix: 6 francs.
- Sparano, F. — *Culture et Commerce du Coton*. — 32 pages (1931). Prix: 5 francs.
- Staner, P. et Corbisier, A. — *Essences à bois cultivées au Jardin botanique d'Eala*. — 24 pages, 14 fig. (1931). Prix: 6 francs.
- Steyaert, R. L. — *Etude du shedding en rapport avec la « frisolée » du cotonnier*. — 48 pages, 18 fig. et diagrammes (1935). Prix: 6 francs.
- Tondeur, G. — *Les conifères tropicaux, subtropicaux et méditerranéens. Leur introduction au Congo belge*. — 60 pages, 12 fig. (1935). Prix: 8 francs.
- Vanden Berghe, A. — *Over Kina en Kinacultuur*. — 24 blz. Prijs: 5 frank.
- Vanderyst, H. (R. P.). — *Etude de l'agrostologie agricole tropicale. — Bas et Moyen Congo belge*. — 104 pages, 2 croquis (1921). Prix: 5 francs.
Etudes agrostologiques et forestières. — 22 pages (1923). Prix: 5 francs.
Etudes géo-agronomiques congolaises. La région agricole littorale; la région agricole cristalline. — 48 pages (1925). Prix: 5 francs.
Les Tabanidés hémophages au Congo belge. — 26 pages, 4 fig. (1929). Prix: fr. 7.50.
- Van Hoof (Dr L.). — *Thérapeutique de la maladie du sommeil et des trypanosomiases animales africaines*. — 44 pages (1928). Prix: 6 francs.
- Van Saceghem, R. — *L'élevage au Katanga*. — 16 pages (1928). Prix: 5 francs.
Les maladies de la volaille au Congo et leur traitement. — 48 pages, 6 fig. (1931). Prix: 6 francs.
- Vermoesen, G. — *Manuel des essences forestières du Congo belge*. — 209 pages, 27 planches coloriées et 23 planches en noir, par L. Lance (1923) (réimpression 1931). Prix: 60 francs.

- Fonds temporaire de Crédit agricole (Arrêté royal organique)*. — 16 pages (1931).
- Réglementation de la culture, de l'achat et du commerce du coton au Congo belge*. — 12 pages (1930). Prix: 2 francs.
- Quelques essences forestières du Congo*. — 24 pages, 20 fig. (1925). Prix: 5 francs.
- Expériences de défrichement organisées par la Direction de l'Agriculture du Ministère des Colonies en 1925*. — 28 pages, 6 fig. (1926). Prix: 5 francs. (épuisé).
- Quelques plantes oléagineuses du Congo belge*. — 154 pages, 15 fig. (1929). Prix: 10 francs.
- Table générale des matières des années 1910 à 1935 du « Bulletin Agricole du Congo Belge »*. — 48 pages (1935). Prix: 3 francs.
- Rapport pour l'exercice 1934 de l'Institut National pour l'Etude Agronomique du Congo Belge*. — 44 pages (1935). Prix: 6 francs.

* * *

TRACTS. — *Le pyrèthre*. — *Le ricin*. — *L'arachide* (R. Vandenput). — *Le géranium rosat* (A. Hacquart). — *La culture des arbres fruitiers au Kenya*. — *Les graminées à parfum* (A. Hacquart). — *Les essences de « Citrus »* (A. Hacquart). — *Le tabac* (R. Vandenput). — *Autopsies* (L. Tobback). — *Les tiques et les moyens de les combattre* (L. Tobback). — Prix: 1 franc par tract.

* *

Bulletin Agricole du Congo Belge, paraissant trimestriellement. Abonnements: 40 fr. par an pour la Belgique et le Congo; 50 fr. (10 belgas) pour l'Etranger. Des numéros séparés peuvent être obtenus au Ministère des Colonies, à raison de 10 francs par fascicule.