

ROYAUME DE BELGIQUE  
Ministère des Colonies

KONINKRIJK BELGIË  
Ministerie van Koloniën

# Bulletin Agricole du Congo Belge

## Landbouwkundig Tijdschrift

voor Belgisch-Congo

Publié par la Direction Générale  
de l'Agriculture, de l'Élevage et  
de la Colonisation

Uitgegeven door de Algemeene Direc-  
tie voor Landbouw, Veeteelt en  
Kolonisatie

DIRECTEUR GÉNÉRAL : M. VAN DEN ABEELE

Vol. XXX. — N° 1

MARS 1939

4 FASCICULES PAR AN  
NUMMERS PER JAAR



Jeunes cacaoyers sous ombrage de *Leucaena glauca*  
à l'École moyenne d'Agriculture de Malang (Java).

RÉDACTION ET ADMINISTRATION :  
Place Royale, 7 — Bruxelles

REDACTIE EN ADMINISTRATIE :  
Koningsplein, 7 - Brussel

## Sommaire du numéro 1 (mars) 1939.

<i>La colonisation agricole au Congo belge</i> (P. COPPENS) . . . . .	3
<i>La petite colonisation européenne aux Indes Néerlandaises</i> . . . . .	12
<i>Le régime des cessions et concessions de terres agricoles et forestières au Congo belge</i> (Th. HEYSE) . . . . .	30
<i>Bevordering van den Inlandschen landbouw door den landbouwvoorlichtingsdienst in Nederlandsch-Indië</i> (Ir. G. A. DE MOL) . . . . .	63
<i>Chutes de pluies au Congo belge et au Ruanda-Urundi pendant l'année 1936.</i>	73
<i>L'amélioration des semences d'arachides au Sénégal</i> (A. HACQUART) . . . . .	106
<i>Les sociétés indigènes de prévoyance, de secours et de prêts mutuels agricoles en Afrique Occidentale française</i> (A. HACQUART) . . . . .	126
<i>De Heveacultuur in Belgisch-Congo. Bestaande aanplantingen</i> (A. RINGOET). . . . .	130
<i>La pisciculture en Afrique: transport par avion d'œufs embryonnés et d'alevins</i> (F. CLAUS) . . . . .	135
 <i>Notes et actualités :</i>	
<i>Fabrication de sacs à café en sisal au Kenya</i> . . . . .	137
<i>La Roténone. Ses propriétés et ses applications</i> . . . . .	138
<i>L'Exposition de l'Eau, à Liège</i> . . . . .	139
<i>Création de Parcs Nationaux en Somalie française</i> . . . . .	139
<i>Documentation sur les plantes intéressantes pour les colons (Maroc).</i>	140
<i>L'administration forestière au Tanganyika Territory pendant l'année 1937</i> . . . . .	142
<i>Plantes toxiques pour les animaux</i> (F. CLAUS) . . . . .	142
<i>Concours pour la construction de séchoirs à café à Madagascar</i> . . . . .	145
<i>Bibliographie des eaux dans l'expansion coloniale</i> . . . . .	145
<i>Edition de cartes des régions du Kivu</i> . . . . .	146
<i>Plantations de haies vives</i> (L. TOBBACK) . . . . .	146
<i>Pourquoi consommer du Yoghourt au Congo?</i> . . . . .	147
<i>Au sujet du transport des bananes en France</i> . . . . .	148
<i>A propos de termites</i> . . . . .	149
 <i>Publications de l'Institut National pour l'Etude Agronomique du Congo belge (Inéac)</i> . . . . .	 150
 <i>Bibliographie</i> . . . . .	 154

*Documentation officielle :*

<i>Exportation de bananes (Avis au public)</i> . . . . .	159
<i>Exportation des grumes de Limba. — Ordonnance n° 13/A.E. du 7 février 1939, fixant les conditions d'exportation des grumes de Limba (Terminalia superba).</i>	159

*Officieele stukken :*

<i>Uitvoer van bananen (Bericht aan het publiek)</i> . . . . .	159
<i>Uitvoer van ruwe « Limba ». — Ordonnantie nr 13/E.Z. van 7 Februari 1939, tot vaststelling van de voorwaarden tot uitvoer van ruwe Limba (Terminalia superba) stammen</i> . . . . .	159

ROYAUME DE BELGIQUE  
Ministère des Colonies

KONINKRIJK BELGIË  
Ministerie van Koloniën

# Bulletin Agricole du Congo Belge

## Landbouwkundig Tijdschrift

voor Belgisch-Congo

Publié par la Direction Générale  
de l'Agriculture, de l'Élevage et  
de la Colonisation

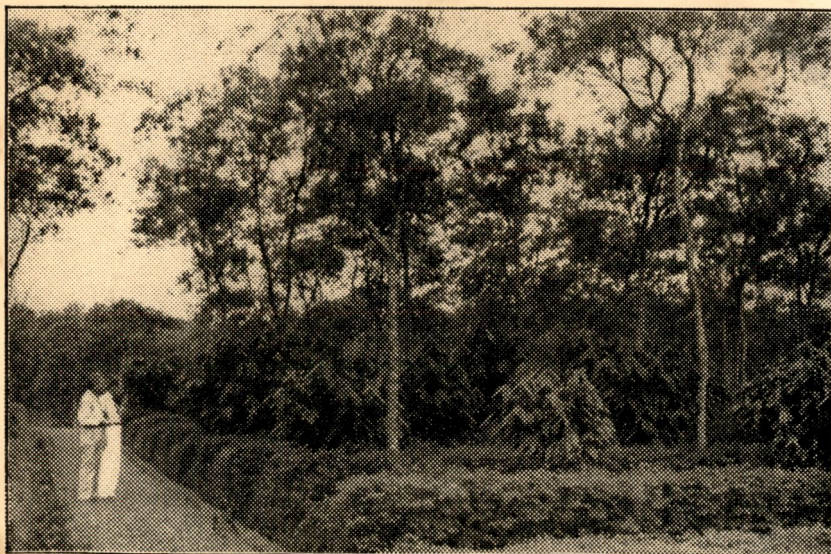
Uitgegeven door de Algemeene Direc-  
tie voor Landbouw, Veeteelt en  
Kolonisatie

DIRECTEUR GÉNÉRAL: M. VAN DEN ABEELE

Vol. XXX. — N<sup>o</sup> 1

M<sup>ARS</sup>  
AART 1939

4 FASCICULES PAR AN  
NUMMERS PER JAAR



Jeunes cacaoyers sous ombrage de *Leucaena glauca*  
à l'École moyenne d'Agriculture de Malang (Java).

616

RÉDACTION ET ADMINISTRATION :  
Place Royale, 7 — Bruxelles

REDACTIE EN ADMINISTRATIE :  
Koningsplein, 7 - Brussel



# De Heveacultuur in Belgisch-Congo

## *Bestaande Aanplantingen.*

door A. RINGOET,  
Inspecteur van het INEAC.

In een voorgaand artikel, verschenen in het *Bulletin Agricole du Congo Belge* van September 1938, n<sup>o</sup> 3, vol. XXIX, werden « Enkele gegevens over den invoer en de eerste uitbreiding van de Heveacultuur in Belgisch-Congo » medegedeeld.

Deze gegevens leeren ons dat, veertig jaar geleden reeds, twee zendingen jonge heveaplanten in Congo werden uitgeplant. Op deze eerste zendingen zijn vele andere gevolgd van honderdduizenden zaden en honderden geënte « stumps ».

Wat is er met den invoer van dit kostbaar plantmateriaal bereikt?

We kunnen deze vraag best beantwoorden door een lijst der bestaande aanplantingen te geven en de hoeveelheid hevearubber die door de Kolonie uitgevoerd wordt, te vermelden.

### BEPLANTE OPPERVLAKTE.

De lijst van de beplante oppervlakte is opgemaakt aan de hand van gegevens uit officieele verslagen. Deze gegevens lieten wel eens te wenschen over aan gelijkvormigheid en kwamen niet altijd overeen met de cijfers uit andere bronnen. Voor sommige aanplantingen werden alleen het aantal boomen opgegeven, zoodat we genoodzaakt waren deze te herleiden tot hectaren om deze lijst te kunnen opmaken. De verschillen tusschen de gegevens uit verschillende bronnen afkomstig zijn niet belangrijk, zij kunnen geen aanzienlijken invloed hebben op het geheel en zijn niet van dien aard dat zij iets veranderen aan het doel van deze mededeeling: een algemeene voorstelling van den bestaanden toestand te geven.

De gegevens werden verzameld in de eerste maanden van 1938. Behalve voor de aanplantingen van het INEAC, werden de onder-

nemingen niet bij hun naam genoemd en alleen vermeld met een letterteeken. Wanneer een onderneming uit verschillende aanplantingen of afdelingen bestaat, werd alleen de totale oppervlakte medegedeeld.

De laatste jaren werd er geen vermeldenswaarde uitbreiding meer gegeven aan de « zaailingen » - aanplantingen. De bestaande « zaailingen » zijn alle te beschouwen als « tapbaar ». We hebben niettemin onderscheid gemaakt voor de « zaailingen » die niet getapt worden en deze in een afzonderlijke kolom ondergebracht. In de meeste gevallen worden de boomen buiten tap gelaten, omdat de uitbating niet loonend zou zijn: te kleine oppervlakte — te weinig boomen per hectare — te lage productie per boom.

Op sommige ondernemingen zijn de hevea's in gemengde aanplantingen met Robustakoffie of met cacao. Het aantal hevea's per hectare is dan laag en daalt soms tot 50 boomen.

De laatste jaren werden op eenige ondernemingen geënte hevea's geplant. Deze zijn nog jong en mogen alle genomen worden als niet tapbaar. Sommige planters hebben alleen het aantal bestaande « enten » medegedeeld, zonder de geplante oppervlakte te vermelden. We hebben deze laatste geschat op de basis van 275 tot 300 enten per hectare. Telkens als men zijn toevlucht heeft moeten nemen tot schattingen, werd het teken (?) achter de cijfers geplaatst.

Bovendien zijn er in de Provincie Coquilhatstad drie nieuwe ondernemingen en in de Provincie Stanleystad twee nieuwe ondernemingen die kweekbedden en entrijsuinen van heveacloonen hebben aangelegd.

In de twee niet vermelde Provinciën (Costermansstad en Elisabethstad) werd nog geen hevea geplant.

De totale met hevea beplante oppervlakte bedraagt:

Zaailingen:

getapt . . . . . 4,940.95 Ha.

niet getapt . . . . . 1,032,90 Ha.

Enten: nog niet getapt. . . . . 1,355.45 Ha.

---

7,329.30 Ha.

#### PRODUCTIE.

De statistieken van den uitvoer der Kolonie geven in 1937 906,000 kg. hevearubber. Dit is de productie van 4,940 Ha., de gemiddelde opbrengst bedraagt 183 kg. per Ha. Dit is een laag rendement. We mogen er niet uit afleiden dat Congo niet geschikt is voor heveacultuur.

Waaraan is dit laag productie-cijfer toe te schrijven? Vooreerst aan de minderwaardigheid van het plantmateriaal behoorende tot het « Braziliaansche type » dat de eerste jaren uit Brazilië werd ingevoerd en waarvan het zaad gebruikt werd voor de eerste uitbreidingen. Daarna aan het wijde plantverband (meestal 7 × 7 m.) dat werd

BESTAANDE HEVEA-AANPLANTEN

PROVINCIE — —	ZAAILINGEN (TAPBAAR)				ENTEN (NOG NIET TAPBAAR)	
	GETAPT		NIET GETAPT		Bepante Oppervlakte	Opmerkingen
	Bepante Oppervlakte	Opmerkingen	Bepante Oppervlakte	Opmerkingen		
I. Prov. <i>Leopoldstad</i>						Proefaanplant van cloonen
1) INEAC Kondo	—	—	—	—	1.35 Ha.	—
2) A	200 Ha. (?)	Met cacao	—	—	10 Ha. (?)	—
3) B	85 Ha. (?)	Gedeeltelijk met cacao	—	—	100 Ha. (?)	—
4) C	475 Ha.	—	60.6 Ha.	—	97.50 Ha.	—
5) D	15 Ha.	—	—	—	—	—
6) E	111.25 Ha.	—	—	—	—	—
Totalen	886.25 Ha.		60.6 Ha.		208.85 Ha.	
II. Prov. <i>Coquilhatstad</i>						
7) INEAC Eala	± 12 Ha.	Afkomstig van talrijke ingevoerde loten	—	—	—	—
8) A	—	—	280 Ha.	—	—	—
9) B	237 Ha.	—	—	—	453 Ha.	—
10) C	—	—	20 Ha.	—	—	—
11) D	280 Ha.	—	—	—	43 Ha.	—
12) E	270 Ha.	—	—	—	—	—
13) F	141 Ha.	—	—	—	—	—
14) G	105 Ha.	—	—	—	—	—
15) H	102 Ha.	—	—	—	—	—

16)	I	10 Ha.	—	—	—	—	—
17)	J	40 Ha.	—	—	—	—	—
18)	K	150 Ha.	—	—	—	6 Ha.	—
19)	L	—	—	—	—	40 Ha.	—
20)	M	—	—	—	—	64.50 Ha.	—
21)	N	—	—	79.50 Ha.	—	—	—
Totalen		1,347 Ha.		379.50 Ha.		606.50 Ha.	
<hr/>							
III. Prov. Lusambo							
22)	A	—	—	11.40 Ha.	—	—	—
Totalen		—		11.40 Ha.		—	
<hr/>							
IV. Prov. Stanleystad							
23)	INEAC	—	—	0.40 Ha.	Van cloonaal zaad	88 Ha.	Proefvelden
	Hevea afdeeling	—	—	—	—	45.10 Ha.	»
	Yangambi	394.50 Ha.	—	—	—	101 Ha.	»
	Gazi	549.20 Ha.	—	—	—	6 Ha.	Na en tussch. koffie
	Lula	—	—	—	—	30 Ha.	—
24)	A	—	—	—	—	—	—
25)	B	—	—	28 Ha.	—	—	—
26)	C	—	—	28 Ha.	—	—	—
27)	D	270 Ha.	—	—	—	—	—
28)	E	—	—	60 Ha.	—	—	—
29)	F	—	—	35 Ha. (?)	—	—	—
30)	G	754 Ha.	—	—	—	70 Ha.	—
31)	H	—	—	430 Ha.	Tusschen Robusta	—	—
32)	J	740 Ha.	Gedeeltelijk met Robusta	—	—	200 Ha.	—
Totalen		2,707.70 Ha.		581.40 Ha.		540.10 Ha.	

aangenomen voor deze aanplantingen en selectief uitdunnen op productiviteit uitsloot. Bovendien, en in belangrijke mate, aan het gemengd planten van hevea met andere gewassen als Robustakoffie en cacao, waarbij komt dat, gedurende de jaren 1932/33 met lage rubberprijzen, de hevea sterk werd uitgedund, tot 50 boomen per hectare, en aldus de opbrengst per oppervlakte-eenheid erg werd gedrukt.

De productie per boom en per jaar is ook sterk uiteenlopend: zij schommelt voor de zaailingen tusschen 0.5 en 3 kg.

Om met enkele gegevens duidelijk te maken wat met zaailingen kan bereikt worden, laten we hieronder in tabelvorm eenige productiecijfers volgen geput uit het jaarverslag 1937 over de heveaanplantingen te Yangambi:

Herkomst van het zaad	Opbrengst per Ha.	Aantal boomen per Ha.	Kg. CTC per boom per jaar	Kg. CTC per tapper per tapdag
<i>Braziliaansche « Type »</i> 1912/13	187 kg.	± 175	1.070	2.650
<i>Aziatische « Type »</i> oude aanplantingen 1911/12	306 kg.	± 175	1.750	4.515
jonge aanplantingen 1921/23	368 kg.	± 140	2.628	6.318
jonger aanplantingen 1923	546 kg.	± 250	2.210	5.662

Enten-aanplantingen op industrieele schaal zijn nog niet tapbaar; enkele proeftappingen van kleine perceelen laten toe op hooge producties te rekenen, die kunnen vergeleken worden met de resultaten welke in Azië verkregen werden met overeenkomende cloonen.

Het is teleurstellend te moeten vaststellen dat, niettegenstaande de geschiktheid van grond en klimaat, de mogelijkheid de inboorlingen tot geschikte arbeiders en tot planters op te leiden en de aanwezigheid van waardevol plantmateriaal, de heveacultuur nog niet meer uitbreiding heeft genomen in onze Kolonie.

De voornaamste oorzaak van dezen toestand ligt in het onverklaarbaar gebrek aan vertrouwen in de heveacultuur bij het Bestuur en de particuliere bedrijven, en het gemis van goed omlijnd werkprogramma en -methoden.

Wanneer komt de zakelijke kentering in dezen toestand?