

ROYAUME DE BELGIQUE
Ministère des Colonies

KONINKRIJK BELGIË
Ministerie van Koloniën

Bulletin Agricole du Congo Belge

Landbouwkundig Tijdschrift

voor Belgisch-Congo

Publié par la Direction Générale
de l'Agriculture, de l'Élevage et
de la Colonisation

Uitgegeven door de Algemeene Direc-
tie voor Landbouw, Veeteelt en
Kolonisatie

DIRECTEUR GÉNÉRAL : M. VAN DEN ABEELE

Vol. XXX. — N° 1

MARS 1939

4 FASCICULES PAR AN
NUMMERS PER JAAR



Jeunes cacaoyers sous ombrage de *Leucaena glauca*
à l'École moyenne d'Agriculture de Malang (Java).

RÉDACTION ET ADMINISTRATION :
Place Royale, 7 — Bruxelles

REDACTIE EN ADMINISTRATIE :
Koningsplein, 7 - Brussel

Sommaire du numéro 1 (mars) 1939.

<i>La colonisation agricole au Congo belge</i> (P. COPPENS)	3
<i>La petite colonisation européenne aux Indes Néerlandaises</i>	12
<i>Le régime des cessions et concessions de terres agricoles et forestières au Congo belge</i> (Th. HEYSE)	30
<i>Bevordering van den Inlandschen landbouw door den landbouwvoorlichtingsdienst in Nederlandsch-Indië</i> (Ir. G. A. DE MOL)	63
<i>Chutes de pluies au Congo belge et au Ruanda-Urundi pendant l'année 1936.</i>	73
<i>L'amélioration des semences d'arachides au Sénégal</i> (A. HACQUART)	106
<i>Les sociétés indigènes de prévoyance, de secours et de prêts mutuels agricoles en Afrique Occidentale française</i> (A. HACQUART)	126
<i>De Heveacultuur in Belgisch-Congo. Bestaande aanplantingen</i> (A. RINGOET).	130
<i>La pisciculture en Afrique: transport par avion d'œufs embryonnés et d'alevins</i> (F. CLAUS)	135
 <i>Notes et actualités :</i>	
<i>Fabrication de sacs à café en sisal au Kenya</i>	137
<i>La Roténone. Ses propriétés et ses applications</i>	138
<i>L'Exposition de l'Eau, à Liège</i>	139
<i>Création de Parcs Nationaux en Somalie française</i>	139
<i>Documentation sur les plantes intéressantes pour les colons (Maroc).</i>	140
<i>L'administration forestière au Tanganyika Territory pendant l'année 1937</i>	142
<i>Plantes toxiques pour les animaux</i> (F. CLAUS)	142
<i>Concours pour la construction de séchoirs à café à Madagascar</i>	145
<i>Bibliographie des eaux dans l'expansion coloniale</i>	145
<i>Edition de cartes des régions du Kivu</i>	146
<i>Plantations de haies vives</i> (L. TOBBACK)	146
<i>Pourquoi consommer du Yoghourt au Congo?</i>	147
<i>Au sujet du transport des bananes en France</i>	148
<i>A propos de termites</i>	149
 <i>Publications de l'Institut National pour l'Etude Agronomique du Congo belge (Inéac)</i>	 150
 <i>Bibliographie</i>	 154

Documentation officielle :

<i>Exportation de bananes (Avis au public)</i>	159
<i>Exportation des grumes de Limba. — Ordonnance n° 13/A.E. du 7 février 1939, fixant les conditions d'exportation des grumes de Limba (Terminalia superba).</i>	159

Officieele stukken :

<i>Uitvoer van bananen (Bericht aan het publiek)</i>	159
<i>Uitvoer van ruwe « Limba ». — Ordonnantie nr 13/E.Z. van 7 Februari 1939, tot vaststelling van de voorwaarden tot uitvoer van ruwe Limba (Terminalia superba) stammen</i>	159

ROYAUME DE BELGIQUE
Ministère des Colonies

KONINKRIJK BELGIË
Ministerie van Koloniën

Bulletin Agricole du Congo Belge

Landbouwkundig Tijdschrift

voor Belgisch-Congo

Publié par la Direction Générale
de l'Agriculture, de l'Élevage et
de la Colonisation

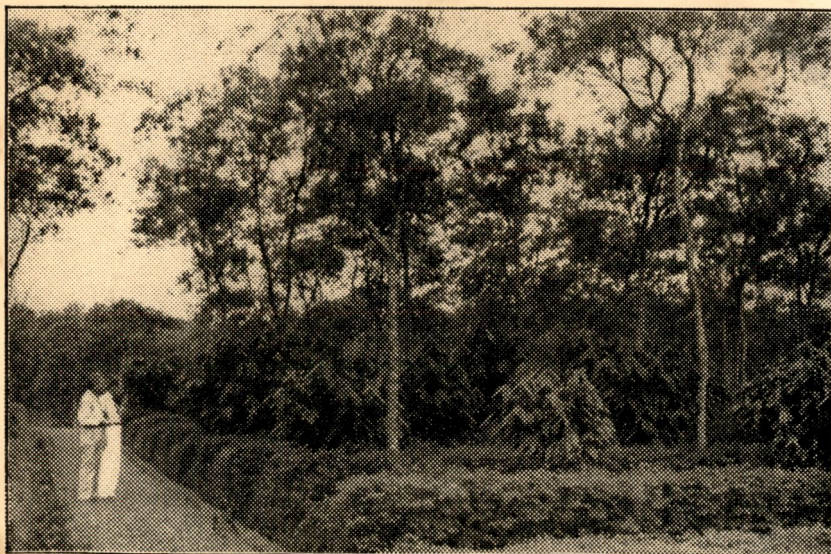
Uitgegeven door de Algemeene Direc-
tie voor Landbouw, Veeteelt en
Kolonisatie

DIRECTEUR GÉNÉRAL: M. VAN DEN ABEELE

Vol. XXX. — N^o 1

M^{ARS}
AART 1939

4 FASCICULES PAR AN
NUMMERS PER JAAR



Jeunes cacaoyers sous ombrage de *Leucaena glauca*
à l'École moyenne d'Agriculture de Malang (Java).

616

RÉDACTION ET ADMINISTRATION :
Place Royale, 7 — Bruxelles

REDACTIE EN ADMINISTRATIE :
Koningsplein, 7 - Brussel



**Publications de l'Institut National
pour l'Etude Agronomique du Congo Belge (Inéac).**

S'adresser à l'Institut (Inéac), 14, rue aux Laines, Bruxelles.

Compte de chèques postaux n° 8737.

SÉRIE SCIENTIFIQUE

- N° 1. *Les essences forestières des régions montagneuses du Congo Oriental*, par J. LEBRUN. — 264 pp., 28 fig., 18 pl., 25 francs (1935).
- N° 2. *Un parasite naturel du Stephanoderes. Le Beauveria bassiana (Bals.) Vuillemin*, par R.-L. STEYAERT. — 46 pp., 16 fig., 5 francs (1935).
- N° 3. *Etat sanitaire de quelques palmeraies de la province de Coquilhatville*, par J. GHESQUIÈRE. — 40 pp., 4 francs (1935).
- N° 4. *Quelques plantes congolaises à fruits comestibles*, par le Dr P. STANER. — 56 pp., 9 fig., 9 francs (1935).
- N° 5. *Introduction à la biologie florale du palmier à huile*, par A. BEIRNAERT. — 42 pp., 28 fig., 12 francs (1935).
- N° 6. *La Brûlure des caféiers*, par F. JORION. — 28 pp., 30 fig., 8 francs (1936).
- N° 7. *Etude des facteurs météorologiques régissant la pullulation du Rhizoctonia solani Kuhn sur le cotonnier*, par R.-L. STEYAERT. — 27 pp., 3 fig., 6 francs (1936).
- N° 8. *Observations relatives à quelques insectes attaquant le caféier*, par J.-V. LEROY. — 30 pp., 9 fig., 10 francs (1936).
- N° 9. *Le port et la pathologie du cotonnier. Influence des facteurs météorologiques*, par R.-L. STEYAERT. — 32 pp., 11 fig., 17 tabl., 15 francs.
- N° 10. *Observations relatives à quelques hémiptères du cotonnier*, par J.-V. LEROY. — 20 pp., 18 pl., 9 fig., 35 francs (1936).
- N° 11. *La sélection du caféier Arabica à la Station de Mulungu (premières communications)*, par E. STOFFELS. — 41 pp., 22 fig., 12 francs (1936).
- N° 12. *Recherches sur la « Méthodique » de l'amélioration du riz à Yangambi*, par J.-E. OPSOMER. — 25 pp., 2 fig., 15 tabl., 15 francs (1937).
- N° 13. *Présence du Sclerospora Maydis (Rac.) Palm (S. javanica Palm) au Congo Belge*, par R.-L. STEYAERT. — 16 pp., 1 pl., 5 francs (1937).
- N° 14. *Notes techniques sur la conduite des essais avec plantes annuelles et l'analyse des résultats*, par J.-E. OPSOMER. — 79 pp., 16 fig., 20 francs (1937).
- N° 15. *Recherches sur la « Méthodique » de l'amélioration du riz à Yangambi. — II. — Etudes de biologie florale. Essais d'hybridation*, par J.-E. OPSOMER. — 39 pp., 7 fig., 10 francs.

SÉRIE TECHNIQUE

- N° 1. *Notes sur la préparation du café*, par A. RINGOET. — 52 pp., 13 fig., 5 francs (1935).
- N° 2. *Les méthodes de mensuration de la longueur des fibres du coton*, par L. SOYER. — 27 pp., 12 fig., 3 francs (1935).
- N° 3. *Technique de l'autofécondation et de l'hybridation des fleurs du cotonnier*, par L. SOYER. — 19 pp., 4 fig., 2 francs (1935).

- N° 4. *Germination des graines du palmier Elaeis*, par A. BEIRNAERT. — 39 pp., 7 fig., 8 francs (1936).
- N° 5. *Travaux de sélection du coton*, par M. WAELEKENS. — 107 pp., 23 fig., 15 francs (1936).
- N° 6. *La multiplication de l'Hevea brasiliensis au Congo belge*, par M. FERRAND. — 34 pp., 11 fig., 12 francs (1936).
- N° 7. *La production de la banane au Cameroun*, par J.-L. REYFENS. — 22 pp., 20 fig., 8 francs (1936).
- N° 8. *Quelques données sur l'expérimentation cotonnière. Influence de la date des semis sur le rendement. Essais comparatifs*, par R. PITTERY. — 61 pp., 47 tabl., 23 fig., 25 francs (1936).
- N° 9. *La purification du Triumph Big Boll dans l'Uelé*, par M. WAELEKENS. — 44 pp., 22 fig., 15 francs (1936).
- N° 10. *La campagne cotonnière 1935-1936*, par M. WAELEKENS. — 46 pp., 9 fig., 12 francs (1936).
- N° 11. *Quelques données sur l'épuration de l'huile de palme*, par R. WILBAUX. — 16 pp., 6 fig., 5 francs (1937).
- N° 12. *La taille du caféier Arabica au Kivu*, par E. STOFFELS. — 34 pp., 22 fig., 8 photos et 9 pl., 15 francs (1937).
- N° 13. *Recherches préliminaires sur la préparation du café par voie humide*, par R. WILBAUX. — 50 pp., 3 fig., 12 francs (1937).
- N° 14. *Une méthode d'appréciation du coton-graines*, par L. SOYER. — 30 pp., 7 fig., 9 tabl., 8 francs (1937).
- N° 15. *Recherches préliminaires sur la préparation du cacao*, par R. WILBAUX. — 71 pp., 9 fig., 20 francs (1937).
- N° 16. *Les caractéristiques du cotonnier au Lomami. Etude comparative de cinq variétés de cotonniers expérimentées à la Station de Gandajika*, par D. SOYER. — 60 pp., 14 fig., 3 pl., 24 tabl., 20 francs (1937).
- N° 17. *La culture du quinquina. Possibilités au Congo belge*, par A. RINGOET. — 42 pp., 9 fig., 10 francs (1938).
- N° 18. *Contribution à l'étude des races bovines indigènes au Congo belge*, par J. GILLAIN. — 33 pp., 16 fig., 10 francs (1938).
- N° 19. *Rapport sur les essais comparatifs de décorticage de riz exécutés à Yangambi en 1936 et 1937*, par J.-E. OPSOMER. — 39 pp., 6 fig., 12 tabl., 8 francs (1938).
- N° 20. *Recherches sur le cotonnier dans les régions de Savane de l'Uelé*, par M. LECOMTE. — 38 pp., 8 photos, 12 francs (1938).
- N° 21. *Recherches sur la préparation du café par voie humide*, par R. WILBAUX. — 45 pp., 11 fig., 15 francs (1938).
- N° 22. *Quelques données économiques sur le coton au Congo belge*, par L. BANNEUX. — 46 pp., 14 francs (1938).

HORS SÉRIE

- Renseignements économiques sur les plantations du secteur central de Yangambi*. — 24 pp., 3 francs (1935).
- Rapport annuel, pour l'exercice 1937*. — 181 pp., 26 fig., 1 carte, 20 francs (1938).
- Le régime pluvial au Congo belge*, par P. GOEDERT. — 45 pp., 4 tabl., 15 pl., 2 graph., 30 francs (1938).

Publications de l'Institut des Parcs Nationaux du Congo Belge

21, RUE MONTOYER, BRUXELLES.

Compte Chèques postaux: 1000.09.

I. --- PUBLICATIONS HORS SERIE.

- a) *Les Parcs Nationaux et la Protection de la Nature.*
Discours prononcé par le Roi Albert à l'installation de la Commission du Parc National Albert.
Discours prononcé par le Duc de Brabant à l'African Society, à Londres, à l'occasion de la Conférence Internationale pour la Protection de la Faune et de la Flore africaines.
La Protection de la Nature. Sa nécessité et ses avantages, par V. VAN STRAELEN, fr. 33.50.
De Nationale Parken en de Natuurbescherming (Brussel, 1937).
Redevoering uitgesproken door Koning Albert op de vergadering tot aanstelling der Commissie van het Nationaal Albert Park.
Redevoering door den Hertog van Brabant gehouden in de African Society, te Londen, bij de gelegenheid van de Internationale Conferentie voor de Bescherming van de Afrikaansche Fauna en Flora.
De Natuurbescherming. Haar noodzakelijkheid en haar voordeelen, door V. VAN STRAELEN, fr. 33.50.
- b) *Mammifères et Oiseaux protégés au Congo Belge,* par S. FRECHKOP, avec introduction de V. VAN STRAELEN, fr. 15.—.

II. — EXPLORATION DU PARC NATIONAL ALBERT.

Mission G. de WITTE (1933-1935).

- Fasc. 1. — Introduction. — G. DE WITTE. — Fr. 120.—
» 2. — Myriopodes. — C. ATTEMS (sous presse). — Fr. 21.—
» 3. — Oligochètes. — W. MICHAELSEN. — Fr. 12.—
» 4. — Parasitic Nematoda. — J.-H. SCHUURMANS-STEKHOVEN. — Fr. 16.—
» 5. — Carabidae. — L. BURGEON. } Fr. 16.—
Carabidae (Scaritini). — M. BANNINGER. }
» 6. — Lucanidae. — L. BURGEON. — Fr. 28.—
» 7. — Scarabaeidae. — L. BURGEON. — Fr. 61.—
» 8. — Brenthididae und Lycidae. — R. KLEINE. — Fr. 19.—
» 9. — Oiseaux. — H. SCHOUTEDEN (sous presse). — Fr. 150.—
» 10. — Mammifères. — S. FRECHKOP (sous presse). — Fr. 150.—
» 11. — Vespides solitaires et sociaux. — J. BEQUAERT. — Fr. 10.—
» 12. — Onitini (Coleoptera Lamellicornia. Fam. Scarabaeidae). — A. JANSSENS (sous presse). — Fr. 25.—
» 13. — Dytiscidae. — L. GSCHWENDTNER (sous presse). — Fr. 27.—
» 14. — Tineidae. — E. MEYRICK (sous presse).
» 15. — Passalidae. — C. MOREIRA (sous presse). — Fr. 30.—
» 16. — Tardigraden. — R.-J.-H. TENNISSEN.
» 17. — Dermaptera. — W.-D. HINCKS.
» 18. — Blattids. — R. HANITSCH.

III. — EXPLORATION DU PARC NATIONAL ALBERT.

Mission H. DAMAS (1935-1936).

1. Recherches Hydrobiologiques dans les Lacs Kivu, Edouard et Ndala-ga.
H. DAMAS. — Fr. 135.—.

IV. — ASPECTS DE VEGETATION DES PARCS NATIONAUX DU CONGO BELGE.

Série I. — *Parc National Albert*. Volume I. Fascicules 1-2. — *Aperçu général de la végétation* (d'après la documentation photographique de la Mission G. DE WITTE). — W. ROBYNS.

VEGETATIEBEELDEN DER NATIONALE PARKEN VAN BELGISCH CONGO.

Reeks I. — *Nationaal Albert Park*. Deel I. Aflleveringen 1-2. — *Algemeen overzicht der vegetatie* (volgens de fotografische documentatie der Zending G. DE WITTE). — W. ROBYNS.

Propagande.

L'Institut a publié quatre séries de cartes postales, qui connaissent un grand succès à la Colonie. Deux séries de dix agrandissements en phototypie sont également en vente: elles ont été remarquées à l'Exposition Internationale de la Chasse, organisée à Berlin au mois de novembre 1937.

SOCIÉTÉ SPÉCIALISÉE
POUR INSECTICIDES, FON-
GICIDES, DÉSINFECTANTS,
PULVÉRISATEURS,
DEMANDE
REPRÉSENTANT
POUR LE
CONGO BELGE



SOCIÉTÉ ANONYME

PROTEX

43, Marché-aux-Œufs, 43
— ANVERS —

LA REVUE
Agriculture et Elevage
au Congo Belge

PARAIT MENSUELLEMENT

Elle fournit une documentation très appréciée et très utile aux colons, aux sociétés agricoles, aux fonctionnaires, etc...

Son but est de mettre entre les mains des agriculteurs congolais et des agents du Service de l'Agriculture des renseignements d'ordre pratique ou d'ordre technique.

Elle publie, à côté d'articles originaux, un grand nombre d'extraits et de traductions d'études relatives à l'agriculture tropicale et à l'économie de ses productions.

Publiée sous les auspices de l'Association des Intérêts Coloniaux belges, la Revue « Agriculture et Elevage au Congo Belge » est l'organe de l'Association Belge d'Agriculture tropicale et subtropicale, de l'Union Agricole des régions du Kivu, de l'Union Professionnelle des Planteurs et Eleveurs de l'Ituri, de l'Association des Planteurs de Café du Congo.

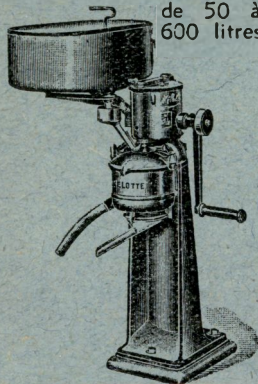
ADMINISTRATION :
34, rue de Stassart,
BRUXELLES
Téléphone : 11.98.73

ABONNEMENT : Belgique, 60 fr.; Congo, 70 fr.;
Etranger, 75 fr. (15 belgas); le numéro : 5 francs.
COMPTE BANQUE DU CONGO BELGE : N° 3044
COMPTE CHÈQUES POSTAUX : N° 3761.99.

MELOTTE

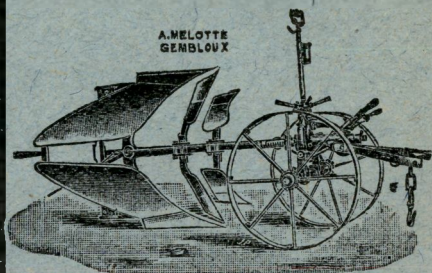
**S.A. Ecrémeuses Melotte
A REMICOURT**

ECREMEUSES centrifuges
à bol librement suspendu,
de 50 à
600 litres



**S. A. Charrues Mélotte
A GEMBLoux**

La plus grande usine en Belgique pro-
duisant les CHARRUES à pièces inter-
changeables et instruments aratoires.
Spécialité de HOUES COLONIALES.
Département motoculture : TRAC-
TEURS Diesel, charrues et instru-
ments pour traction mécanique.



Les ECREMEUSES et CHARRUES MELOTTE sont répandues et appréciées
dans toutes les parties du monde.

*Meilleurs Travaux
Clichés Malvaux*

ET^S JEAN MALVAUX^{S.A.}

69, RUE DE LAUNOY, BRUXELLES - TÉLÉPHONE 21.44.24-25

POUR L' EMBALLAGE

DE VOS MARCHANDISES

ADRESSEZ-VOUS EN CONFIANCE A LA

COMPAGNIE D'EMBALLAGES

CATI

38-40-42, RUE NATIONALE

ANVERS

TÉLÉPHONE 375.39

SPÉCIALISTES - EMBALLEURS

RÉFECTIONS D'EMBALLAGES

EMBALLAGES DE MACHINES, AUTOMOBILES, AÉRO-
PLANES, MEUBLES, OBJETS D'ART, VITRES, GLACES,
PIÈCES FRAGILES, ETC.

**PRESSES HYDRAULIQUES POUR BALLOTS
CAISSES SIMPLES OU ZINGUÉES**

LA FIRME SE CHARGE DE TOUS EMBALLAGES DE MARCHANDISES
LIBRES OU EN TRANSIT (SUCCURSALE D'ENTREPOT PUBLIC).

RÉPUTATION MONDIALE

EXISTE DEPUIS 1903

ROSE DOWNS & THOMPSON Ltd

Londres-HULL-Shanghai

FONDÉE EN 1777.

TOUT MATÉRIEL POUR
HUILERIES, RAFFINERIES
D'HUILES COMESTIBLES, — EXTRACTION
PAR DISSOLVANTS, —
PRESSES A BALLES DE
COTON, SISAL, CO-
PRAH, EN TOUTES
PUISSANCES.

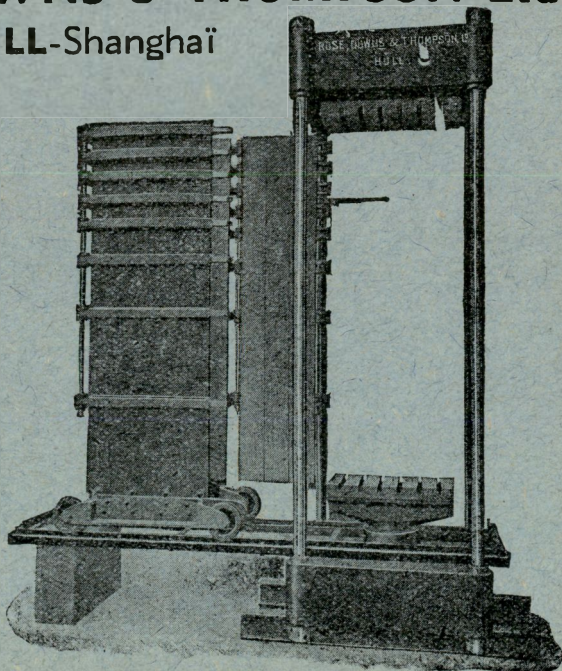
HYDROGENATION.

AGENT
POUR LA BELGIQUE
ET LE CONGO:

C. J. ALLONCIUS

616, CH. DE WATERLOO
BRUXELLES

PRESSE HYDRAULIQUE
POUR BALLES DE COTON,
SISAL, COPRAH, ETC.,
EN TOUTES PUISSAN-
CES. PRESSES A MAIN
POUR BALLES DE TA-
BAC, FRUITS, ETC.



ARMES ET MUNITIONS

ANCIENNE MAISON

Mahillon H.

SOCIETE ANONYME

Fournisseurs de S. M. le Roi
et du Ministère des Colonies

**208, Rue Royale, 208
BRUXELLES**

Adr. télégraphique: ARMAHIRA

Fournitures promptes et soignées. Catalogues sur demande.

Banque Hallet & C^{ie}

SOCIETE EN COMMANDITE SIMPLE

Siège social :

52, Rue Royale, 52

et

12, Montagne du Parc, 12

BRUXELLES

Toutes opérations de banque

Ordres de bourse

Dépôts à découvert

Location de coffres-forts

LA CYANAMIDE

par son emballage en sacs spéciaux ou en fûts métalliques
est l'engrais azoté convenant le mieux pour la Colonie.

17 % ou 20,5 % d'Azote
60 % de chaux

Comptoir belge de la Cyanamide

Soc. An. R. C. Bruxelles N° 645.

68, Boulevard d'Ypres, 68
B R U X E L L E S

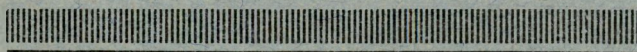
Adr. Télégr. : Cyanamide - Bruxelles.

REPRÉSENTANT GÉNÉRAL DE LA POUDRE « **A D C O** »
POUR LA FABRICATION DU FUMIER ARTIFICIEL
— par utilisation des déchets végétaux. —

POUR LES CONSTRUCTIONS METALLIQUES

EMPLOYEZ

LA FERRILINE



PEINTURE DURABLE ET PRÉSERVANT
— EFFICACEMENT DE LA ROUILLE —

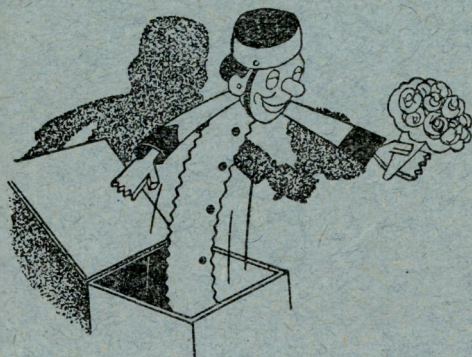


SEULS FABRICANTS :

Les Fils LEVY - FINGER

32-34, rue Edmond Tollenaere BRUXELLES

Pour vos cadeaux...



à remettre en Belgique ou dans le Grand-Duché de Luxembourg, un service original, qui séduira vos amis, a été créé :

RADIO-SURPRISES

Demandez le catalogue et tous renseignements aux guichets des Succursales de la Banque du Congo Belge ou à

RADIO SURPRISES

9, Rue de Bréderode, 9, Bruxelles

Téléphone : 12.50.70 — Adr. Télégr. : TELESURPRISES

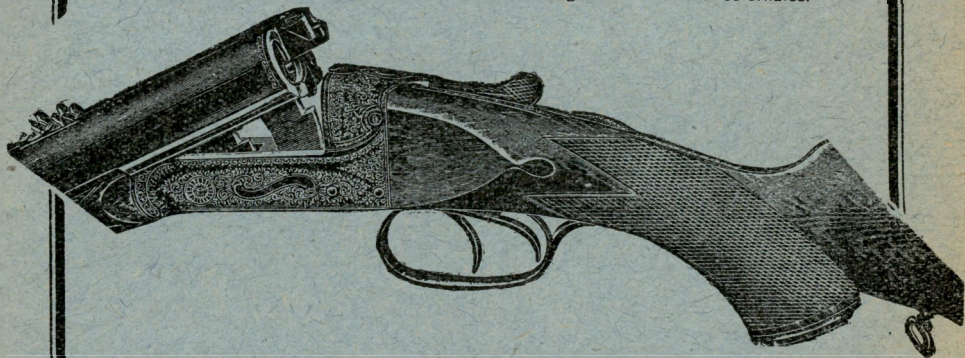
Ad. JANSEN

Fabricant d'armes de S. M. le Roi (depuis 1847)

85, Montagne de la Cour — BRUXELLES

TÉLÉGRAMME : JANSENARMES-BRUXELLES

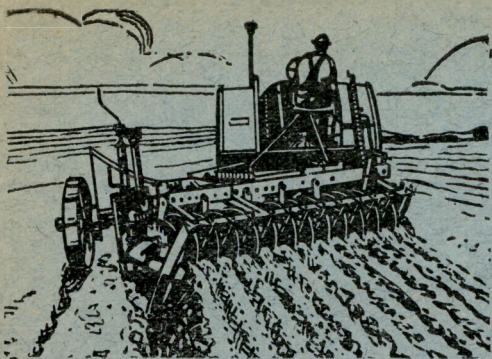
Ancien fournisseur de l'Association Africaine et de l'Etat Indépendant du Congo.
Fournisseur du Ministère des Colonies et des grandes sociétés coloniales.



TOUTES LES ARMES ET MUNITIONS POUR LES COLONIES

ENVOIS RAPIDES ET SOIGNÉS. — PRIX MODÉRÉS.

Carabines MAUSER et MANNLICHER de tous calibres.
Carabines Express à un et deux coups, système anglais.



CHARRUES POUR TOUS PLANTEURS

Il y a une charrue pour chaque planteur. Depuis plus de cent cinquante ans, « Ransomes » ont été les pionniers dans la conception de la CHARRUE, et

actuellement ils offrent un assortiment de charrues pour n'importe quelle culture, tant par traction animale que par traction mécanique. Si une charrue légère ou une charrue à disques, dépassant même les trois tonnes en poids, pour traction mécanique est requise, il y a toujours un modèle « Ransomes » qui donnera entière satisfaction.

Ransomes

Catalogues et renseignements sont obtenus sur demande à l'Agent pour le Congo belge : C. J. ALLONCIUS, 616, chaussée de Waterloo, Bruxelles

Construites par :

RANSOMES SIMS & JEFFERIES Ltd., IPSWICH, ANGLETERRE

Société Forestière et Commerciale du Congo Belge

(FILIALE DE LA FORMINIÈRE)

Siège Administratif: 42, rue Royale, Bruxelles

ADRESSE TÉLÉGRAPHIQUE: FORESCOM

Directions locales:

Nioki (Lac Léopold II) - Yalusaka (Equateur Tshuapa)

DÉPARTEMENTS :

INDUSTRIE:

EXPLOITATION FORESTIÈRE ET SCIERIE MÉCANIQUE: GRUMES ET BOIS DÉBITÉS
EBÉNISTERIE-MENUISERIE: FABRICATION DE MOBILIERS EN SÉRIE ET SPÉCIAUX.
PORTES, FENÊTRES, CHARPENTES, ETC.

ATELIER MÉCANIQUE: REMONTAGE, RÉVISIONS ET RÉPARATIONS DE BATEAUX,
BARGES, BALEINIÈRES, MATÉRIEL AGRICOLE, SLIP.

AGRICULTURE:

PLANTATIONS DE CAOUTCHOUC, DE CACAO ET DE CAFÉ.

COMMERCE:

BOIS EN GRUMES ET SCIÉS DE TOUTES DIMENSIONS. - MOBILIERS DE SÉRIE ET SUR
COMMANDE. - PORTES, FENÊTRES, CHARPENTES, PLAFONDS, ETC. - VENTE
D'ARTICLES D'ÉCHANGE ET D'APPROVISIONNEMENTS INDUSTRIELS.

**TRACTS PUBLIES PAR LA DIRECTION GENERALE DE L'AGRICULTURE
DU MINISTERE DES COLONIES**

- N° 1. — **Le Pyrèthre.** (1 franc).
N° 2. — **Le Ricin.** (1 fr.).
N° 3. — **L'Arachide,** par R. Vandenput. (1 fr.).
N° 4. — **Le Géranium rosat,** par A. Hacquart. (1 fr.).
N° 5. — **La culture des arbres fruitiers au Kenya.** (1 fr.).
N° 6. — **Les Graminées à parfum,** par A. Hacquart. (1 fr.).
N° 7. — **Les essences de Citrus,** par A. Hacquart. (1 fr.).
N° 8. — **Le Tabac,** par R. Vandenput. (1 fr.).
N° 9. — **Le Fumier artificiel.** (1 fr.).
N° 10. — **Le Gingembre,** par le Baron F. Fallon. (1 fr.).
N° 11. — **Autopsies,** par L. Tobback. (1 fr.).
N° 12. — **Les Tiques et les moyens de les combattre,** par L. Tobback.
(1 fr.).
N° 13. — **Les Moustiques,** par E. Hegh. (1 fr.).
N° 14. — **Les Blattes, Cafards ou Cancrelats,** par E. Hegh. (1 fr.).
N° 15. — **L'Erosion du sol,** par G. Tondeur. (3 fr.).
N° 16. — **Récolte, préparation et emballage de la Cire d'abeilles en vue
de l'exportation,** par E. Michel. (2 fr.).
N° 17. — **Le Kapok,** par R. Vandenput. (1 fr.).
-

**CES TRACTS PEUVENT ETRE OBTENUS AU MINISTERE DES COLONIES,
7, PLACE ROYALE, BRUXELLES.**

Publications de la Direction Générale de l'Agriculture du Ministère des Colonies

(S'adresser à la Direction Générale de l'Agriculture du Ministère des Colonies,
7, place Royale, Bruxelles.)

- Beirnaert, A. — *Que pouvons-nous attendre des Palmeraies améliorées au Congo belge?* — 22 pages. (1937). Prix: 5 francs.
- Belot, R. M. — *La sériciculture au Congo belge.* — 148 pages, 65 fig. (1938). Prix: 15 francs.
- Bredo, H.-J. — *Catalogue des principaux insectes et nématodes parasites des caféiers dans les Uélés.* — 23 pages, 12 fig. (1934). Prix: 6 francs.
- Brixhe, A. — *Le Dysdercus, ravageur du cotonnier.* — 28 pages, 9 fig. (1936). Prix: 6 francs.
- Claessens, J. — *Du Lac Albert au Lac Kivu à travers les hautes régions montagneuses longeant la frontière orientale de la Colonie.* — 56 pages, 49 fig. (1929). Prix: 10 francs.
- Claus, F. — *L'acclimatement de la truite en Afrique.* — 20 pages, 14 fig. (1926). Prix: 5 francs.
- Conrotte, L. — *La technique générale d'une plantation de palmiers Elaeis au Congo belge.* — 44 pages, 8 fig. (1935). Prix: 6 francs.
- de Bellefroid, V. — *Notes sur la culture du cacao dans les terres rouges de Luçolela.* — 58 pages, 20 fig. (1928). Prix: 10 francs.
- De Groof, G. — *La culture et l'exploitation des plantes à fiasse dans la province de Léopoldville.* — 32 pages, 13 fig. (1936). Prix: 5 francs.
- de Laveleye, R. — *Rapport de prospection au Kundelungu.* — 16 pages, 12 fig. (1929). Prix: 3 francs.
- De Wildeman, E. — *Mission forestière et agricole du Comte Jacques de Briey au Mayumbe.* — 468 pages, 15 planches, 63 fig. (1920). Prix: 25 francs.
- Duchesne, Fl. — *Les Essences forestières du Congo belge: leurs dénominations indigènes.* — 265 pages (1938). Prix: 30 francs.
- Fallon (Baron F.). — *La culture du café au Congo belge.* — 45 pp., 29 fig. (1937). Prix: 10 francs.
- Gillet, Just. (S.J.). — *Catalogue des plantes du Jardin d'Essais de la mission de Kisantu (Congo belge).* — 170 pages, 82 fig., 1 carte, 1 plan (1927). Prix: 25 francs.
- Gasthuys, P. — *Exploitation des palmeraies naturelles au moyen d'appareils à bras.* — 32 pages, 21 fig. (1932). Prix: 6 francs.
- Les Parcs Nationaux du Congo belge. — 28 pp., 20 fig., 2 cartes (1937). Prix: 8 francs.
- Goossens, V. — *Catalogue des plantes du Jardin botanique d'Eala.* — 180 pages, 57 fig. et 1 plan (1925) (épuisé).
- Hegh, E. — *Les tsé-tsés.* — Tome premier. — *Généralités, Anatomie, Systématique, Gîtes à pupes, Ennemis prédateurs et Parasites.* — 742 pages, 327 fig., 15 planches en couleurs (1929). Prix: 300 francs (60 belgas).
- Les Moustiques. — 244 pages, 105 fig. (Réimpression de l'édition de 1921) (1927). Prix: 35 francs.
- Les termites. — 756 pages, 460 fig. (Bruxelles, 1922) (épuisé)
- Les termites. — 36 pages, 32 fig. Prix: 3 francs.

- Heyse, T.** — *Le régime des concessions et cessions de terres agricoles et forestières au Congo belge.* — 28 pages. (1930). Prix: 5 francs.
- Huffmann, C.** — *La domestication de l'éléphant au Congo belge.* — 22 pages, 28 fig. (1931). Prix: 5 francs (épuisé).
- Lebrun, J.** — *Répartition de la forêt équatoriale et des formations végétales limitrophes.* — 196 pages, 2 cartes en couleurs, 71 fig. (1936). Prix: 30 francs.
- Leontovitch, C.** — *La culture du coton dans le district du Congo Ubangi.* — 36 pages, 4 fig. (1937). Prix: 6 francs.
- Lepiae, E.** — *La domestication de l'éléphant d'Afrique au Congo belge.* — 44 pages, 33 fig. (1911). Prix: 10 francs (épuisé).
Exploitation d'une ferme au Katanga et dans les régions élevées du Congo belge. — 214 pages, 1 carte, 73 fig. (1921). Prix: 15 francs.
Précautions d'hygiène conseillées aux agents du Service de l'Agriculture, aux planteurs et colons agricoles, et liste d'équipement. — Prix: 2 francs.
La question agricole au Congo belge. Rapport présenté au Comité permanent du Congrès colonial. — 142 pages. (1924). Prix: 10 francs.
De heveacultuur in den Staat Selangor. — Prijs: 10 frank.
L'entretien des terres des pays chauds. Importance des engrais azotés. — 29 pages, 8 fig. (1926). Prix: 6 francs.
Uitbating eener hoeve van 200 hectaren in Lomami. — 68 blz., 59 pl. (1928). Prijs: 10 frank.
La culture et le rendement d'une plantation de café au Congo belge. — 109 pages, 67 fig. (1928). Prix: 25 francs (épuisé).
Les grands animaux de chasse du Congo belge. — 144 pages, 81 fig. (1933). Prix: 10 francs.
Organisation et exploitation des élevages au Congo belge: I. Bêtes bovines. — 500 pages, 123 fig. Deuxième édition, comprenant le traitement des maladies du bétail des tropiques, par L. TOBBACK (1933). Prix: 35 francs.
II. Les Moutons. — 112 pages, 48 fig. (1930). Prix: 10 francs.
III. Elevage de chèvres laitières au Congo. — 56 pages, 17 fig. (1937). Prix: 10 fr.
Un siècle de développement de l'agriculture en Côte d'Or et Côte d'Ivoire. — 28 pages, 3 fig. (1933). Prix: 5 francs.
- Lugard (W. J.).** — *De la purification et de l'amélioration des variétés de coton égyptien par la Société Royale d'Agriculture du Caire.* — 16 pages. (1930). Prix: 5 francs.
- Maas, J.** — *Cultuur en selectie van den oliepalm in Nederlandsch-Indië.* — 12 blz. (1926) (épuisé).
- Meunier (Dr A.).** — (Mémoires scientifiques). — *L'appareil laticifère des caoutchoutiers.* — 51 pages in-4°, 8 planches donnant 92 dessins morphologiques (1912). Prix: 30 francs.
- Michel, E.** — *Récolte et préparation de la cire d'abeilles sauvages.* — 14 pages, 6 fig. (1914). Prix: 3 francs.
Vers à soie sauvages d'Afrique (épuisé).
- Miny, P.** — *Rapport d'un voyage au Mayumbe.* — 33 pages, 10 fig. (1926). Prix: 5 francs.
- Nannan, A.** — *Rapport d'un voyage de prospection agricole au Nepoko.* — 19 pages, 20 fig. (1925). Prix: 5 francs.
- Nolf, A. et Pilette, M.** — *L'égrenage et l'emballage du coton au Congo belge.* — 40 pages, 19 fig. (1931). Prix: 8 francs.
- Nuttall, H.-F.** — *Les tiques du Congo belge et les maladies qu'elles transmettent.* — 52 pages, 48 fig. (Réimpression de l'édition de 1916). Prix: 10 francs.
- Opsomer, J.-E.** — *La culture du kapokier à Java avec quelques notes sur sa culture dans d'autres régions.* — 92 pages, 30 fig. (1932). Prix: 15 francs.
Notes sur l'Elaeis à la Côte Est de Sumatra. — 52 pages, 22 fig. (1933). Prix: 10 francs.
- Parmentier, J.** — *Données pratiques sur la culture du café dans l'Amérique centrale.* — 50 pages, 17 fig. (1925). Prix: 5 francs.

- Pynaert, L.** — *Les bananiers.* — 173 pages, 15 fig. (1921) (épuisé).
Le soja. — 38 pages, 10 fig. (1921). Prix: 5 francs (épuisé).
La culture de l'ananas en Floride. — 32 pages, 17 fig. (1925). Prix: 5 francs.
Le sorgho. — 72 pages, 40 fig. (1932). Prix: 6 francs.
Le manioc. — 80 pages, 13 fig. (1928). Prix: 8 francs.
L'ambrevaade. — 16 pages, 2 fig. (1933). Prix: 5 francs.
Les Aleurites, producteurs d'huile de bois ou de tung. — 36 pages, 11 fig. (1936).
 Prix: 6 francs.
- Robyns, W.** — *L'étude de la flore du Congo belge.* — 16 pages. (1927).
 Prix: 3 francs.
Plantes congolaises pour engrais verts et pour couverture. — 31 pages, 16 fig.
 (1929). Prix: 10 francs.
Flore agrostologique du Congo belge et du Ruanda-Urundi. — I. *Maydées et*
Andropogonées. — 228 pages, 18 planches, 8 fig. (1929). Prix: 50 francs
 II. *Panicées.* — 386 pages, 36 planches. (1934). Prix: 70 francs.
Les graminées fourragères du Congo belge et l'amélioration des pâturages natu-
rels. — 20 pages, 8 fig. (1931). Prix: 5 francs (épuisé).
- Scaetta, H.** — *Les pâturages de haute montagne en Afrique centrale.* — 60 pages,
 16 fig. (1936). Prix: 8 francs.
- Schwetz (D^r).** — *Contribution à l'étude des trypanosomes pathogènes des suidés.* —
 36 pages, 8 planches et 2 fig. (1934). Prix: 5 francs.
 Sur une épizootie de Theileriose mortelle (East Coast Fever) à Stanleyville.
 44 pages, 16 fig. (1935). Prix: 6 francs.
- Sladden, G.-E.** — *L'emploi des engrais verts et des plantes de couverture dans la*
culture du caféier. — 24 pages, 14 fig. (1931). Prix: 6 francs (épuisé).
La taille du caféier. — 20 pages, 29 fig. (1933). Prix: 5 francs.
Le Stephanoderes Hampei Ferr. — 56 pages, 13 fig. (1934). Prix: 8 francs.
- Soyer (M^{me} D.).** — *La désinfection des graines de coton.* — 24 pages, 16 fig. (1933).
 Prix: 6 francs.
- Sparano, F.** — *Culture et Commerce du Coton.* — 32 pages (1931). Prix: 5 francs
 (épuisé).
- Staner, P. et Corbisier, A.** — *Essences à bois cultivées au Jardin botanique d'Eala.*
 — 24 pages, 14 fig. (1931). Prix: 6 francs.
- Steyaert, R.-L.** — *Etude du shedding en rapport avec la « frisolée » du cotonnier.*
 — 48 pages, 18 fig. et diagrammes. (1935). Prix: 6 francs.
- Tondeur, G.** — *Les conifères tropicaux, subtropicaux et méditerranéens. Leur intro-*
duction au Congo belge. — 60 pages, 12 fig. (1935). Prix: 8 francs.
 Où en est la question forestière au Congo. — 61 pages, 11 fig. (1938).
 Prix: 10 francs.
- Turco, V.** — *L'élevage du bétail à Kerekere (ferme des Mines d'or de Kilo-Moto.* —
 36 pages, 10 fig. (1937). Prix: 6 francs.
- Van den Abeele, M.** — *Note sur la culture de l'hévéa aux Indes néerlandaises, en*
Malaisie et à Ceylan. — 48 pages, 19 fig. (1938). Prix: 8 francs.
- Vanden Berghe, A.** — *Over Kina en Kinacultuur.* — 24 blz. Prijs: 5 frank.
- Vandenput, K.** — *La civette.* — 16 pages, 10 fig. (1937). Prix: 3 francs.
- Vanderyst, H. (R. P.).** — *Etude de l'agrostologie agricole tropicale.* — *Bas et Moyen*
Congo belge. — 104 pages, 2 croquis. (1921). Prix: 5 francs.
Etudes agrostologiques et forestières. — 22 pages. (1923). Prix: 5 francs.
Etudes géo-agronomiques congolaises. La région agricole littorale; la région agri-
cole cristalline. — 48 pages. (1925). Prix: 5 francs.
Les Tabanidés hémophages au Congo belge. — 26 pages, 4 fig. (1929). Prix:
 fr. 7.50.
- Van Hoof (D^r L.).** — *L'hépatite de la maladie du sommeil et des trypanoso-*
mias animales africaines. — 44 pages. (1928). Prix: 6 francs.

Vermoesen, C. — *Manuel des essences forestières du Congo belge*. — 290 pages. 27 planches coloriées et 23 planches en noir, par L. Lance. (1923) (réimpression 1931). Prix : 60 francs.

Wilbaux, R. — *Les besoins du palmier à huile en matières nutritives*. — 15 pages (1937). Prix : 5 francs.

Fonds temporaire de Crédit agricole (Arrêté royal organique). — 16 pages. (1931).

Quelques essences forestières du Congo. — 24 pages, 20 fig. (1925). Prix : 5 francs.

Expériences de défrichement organisées par la Direction de l'Agriculture du Ministère des Colonies en 1925. — 28 pages, 6 fig. (1926). Prix : 5 francs (épuisé).

Quelques plantes oléagineuses du Congo belge. — 154 pages, 15 fig. (1929). Prix : 10 francs.

Table générale des matières des années 1910 à 1935 du « Bulletin Agricole du Congo Belge ». — 48 pages. (1935). Prix : 3 francs.

Rapport pour l'exercice 1935 de l'Institut National pour l'Etude Agronomique du Congo belge. — 68 pages, 21 fig. (1936). Prix : 6 francs.

L'Agriculture du Congo belge en 1935. — 44 pages, 29 fig. (1936). Prix : 6 francs.

Les Hauts Plateaux du Marungu, région de colonisation européenne. — 36 pages. 28 fig. (1937). Prix : 6 francs.

Décret du 21 avril 1937 sur la chasse et la pêche au Congo belge. — 26 pages. (1937). Prix : 3 francs.

Catalogue des plantes cultivées au Jardin colonial de Laeken. — 47 pages. (1937). Prix : 5 francs.

• • *

TRACTS. — *Le pyrèthre*. — *Le ricin*. — *L'arachide* (R. Vandenput). — *Le géranium rosat* (A. Hacquart). — *La culture des arbres fruitiers au Kenya*. — *Les graminées à parfum* (A. Hacquart). — *Les essences de « Citrus »* (A. Hacquart). — *Le tabac* (R. Vandenput). — *Le fumier artificiel*. — *Le gingembre* (Baron F. Fallon). — *Autopsies* (L. Tobback). — *Les tiques et les moyens de les combattre* (L. Tobback). — *Les moustiques* (E. Hegh). — *Les blattes, cafards ou cancrelats* (E. Hegh). — *L'érosion du sol* (G. Tondeur). — *La cire d'abeilles* (E. Michel). — *Le kapok* (R. Vandenput). — Prix : 1 à 3 francs par tract.

Les indications fournies dans les articles paraissant dans le « Bulletin Agricole du Congo Belge » n'engagent pas la Rédaction et ne constituent pas nécessairement des conseils de sa part.

La reproduction des articles est autorisée, à condition de mentionner sous le titre: Extrait du « Bulletin Agricole du Congo Belge ».

REDACTION.

Secrétaire de rédaction: M. FRANCIS CLAUD, ingénieur agronome, chef de bureau au Ministère des Colonies.

ABONNEMENTS, ADMINISTRATION.

L'abonnement au « Bulletin Agricole du Congo Belge » est de 40 francs par an pour la Belgique et le Congo, et de 50 francs (10 belgas) pour l'étranger. Les colons et les missionnaires établis au Congo le reçoivent gratuitement.

Toutes les communications relatives à l'administration du « Bulletin Agricole du Congo Belge » doivent être adressées à la Direction Générale de l'Agriculture du Ministère des Colonies, 7, place Royale, Bruxelles (Belgique).

SERVICE DES ECHANGES.

Le « Bulletin Agricole du Congo Belge » peut être envoyé à titre d'échange aux publications d'agriculture coloniale de Belgique et de l'étranger.

BULLETIN AGRICOLE DU CONGO BELGE, paraissant trimestriellement.

Abonnements. — Les demandes d'abonnement doivent être adressées à la Direction Générale de l'Agriculture du Ministère des Colonies, 7, place Royale, à Bruxelles.

Prix: Pour la Belgique: 40 francs, pouvant être versés au compte de chèques postaux n° 9.123 du Ministère des Colonies à Bruxelles, en indiquant sur le talon le motif du versement.

Pour le Congo belge: 40 francs, pouvant être payés par virement postal international ou mandat-poste international libellé au profit du Ministère des Colonies, à Bruxelles (Direction Générale de l'Agriculture).

Pour l'étranger: 50 francs belges ou 10 belgas, pouvant être payés par virement postal international ou mandat-poste international libellé au profit du Ministère des Colonies, à Bruxelles (Direction Générale de l'Agriculture).

Des numéros séparés peuvent être obtenus, en s'adressant à la Direction Générale de l'Agriculture du Ministère des Colonies, au prix de 10 francs par fascicule pour la Belgique et le Congo belge, et de fr. belges 12.50 ou belgas 2.50 pour l'étranger (voir mode de paiement ci-dessus).

Les colons et les missionnaires peuvent recevoir le Bulletin gratuitement: les demandes doivent être adressées à la Direction Générale de l'Agriculture du Ministère des Colonies, à Bruxelles.

De Redactie is niet aansprakelijk voor de aanwijzingen in de artikelen van het « Landbouwkundig Tijdschrift voor Belgisch-Congo ». Men beschouwe ze dus niet noodzakelijk als raadgevingen van harentwege.

Men mag artikelen uit het tijdschrift overnemen, mits vermelding onderaan den titel: Overgenomen uit het « Landbouwkundig Tijdschrift voor Belgisch-Congo ».

REDACTIE.

Redactie-secretaris: FRANCIS CLAUD, landbouwingenieur, Bureelhoofd aan het Ministerie van Koloniën

ABONNEMENT, ADMINISTRATIE.

De abonnementsprijs bedraagt 40 fr. per jaar voor België en Congo en 50 fr. (10 belga's) voor het buitenland. Kolonisten en zendelingen in Congo gevestigd krijgen het « Landbouwkundig Tijdschrift voor Belgisch-Congo » kosteloos.

Alle mededeelingen in verband met de administratie van het « Landbouwkundig Tijdschrift voor Belgisch-Congo » te richten aan de Algemeene Directie voor Landbouw bij het Ministerie van Koloniën, 7, Koningsplein, Brussel (België).

RUILDIENST.

Het « Landbouwkundig Tijdschrift voor Belgisch-Congo » kan in ruil worden gezonden aan Belgische of buitenlandse uitgaven over koloniale landbouw.

BULLETIN AGRICOLE DU CONGO BELGE, verschijnt om de drie maanden.

Abonnementen. — Abonnementsaanvragen te richten aan de Algemeene Directie voor Landbouw bij het Ministerie van Koloniën, 7, Koningsplein, Brussel.

Prijs: Voor België: 40 frank te storten op postcheckrekening n° 9123 van het Ministerie van Koloniën te Brussel, met aangifte op het strookje van de reden der storting.

Voor Belgisch-Congo: 40 frank te storten door internationale postoverschrijving of internationale postwissel aan het Ministerie van Koloniën (Algemeene Directie van Landbouw), Brussel.

Voor het Buitenland: 50 Belgische fr. of 10 belga's te storten door internationale postoverschrijving of internationale postwissel aan het Ministerie van Koloniën (Algemeene Directie van Landbouw), Brussel.

Op aanvraag zendt de Algemeene Directie voor Landbouw bij het Ministerie van Koloniën losse nummers tegen 10 fr. per nummer voor België en Belgisch-Congo en tegen 12.50 Belgische frank of 2.50 belga's voor het Buitenland (zie wijze van betaling hierboven).

Kolonisten en zendelingen kunnen het Tijdschrift kosteloos krijgen: de aanvragen te richten aan de Algemeene Directie voor Landbouw bij het Ministerie van Koloniën, Brussel.

