

ROYAUME DE BELGIQUE
Ministère des Colonies

KONINKRIJK BELGIË
Ministerie van Koloniën

Bulletin Agricole du Congo Belge

Landbouwkundig Tijdschrift

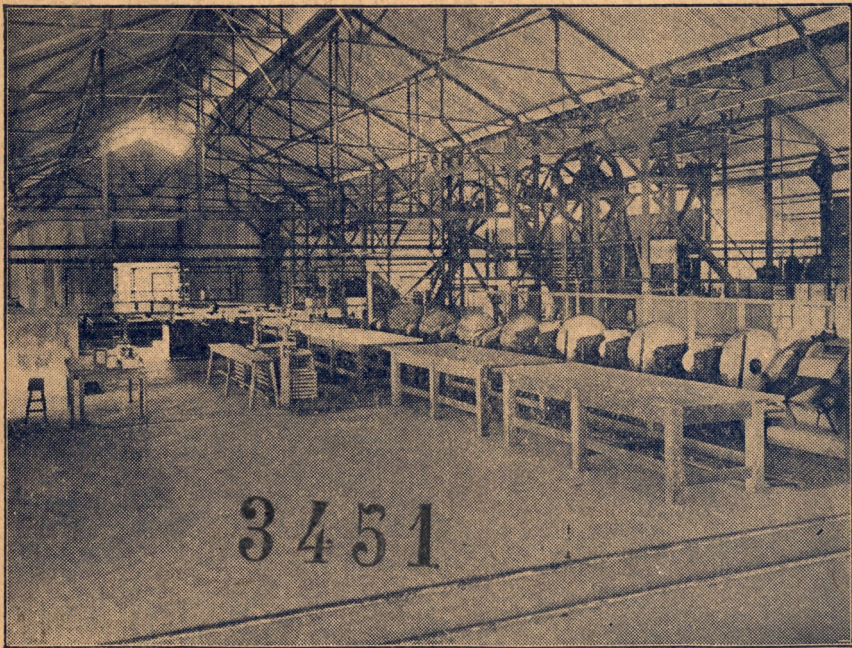
voor Belgisch-Congo

*Publié par la Direction Générale
de l'Agriculture, de l'Élevage et
de la Colonisation*

*Uitgegeven door de Algemeene Direc-
tie voor Landbouw, Veeveelt en
Kolonisatie*

DIRECTEUR GÉNÉRAL: M. VAN DEN ABBEELE

Vol. XXXV. - N^{os} 1-4 MARS - DÉC. 1944 4 FASCICULES PAR AN
AART. EC. NUMMERS PER JAAR



(Photo Schoofs)

Usine à caoutchouc en Extrême-Orient.
Machines à Crêpes.

RÉDACTION ET ADMINISTRATION :
Place Royale, 7 - Bruxelles

REDACTIE EN ADMINISTRATIE :
Koningsplein, 7 - Brussel

Sommaire des numéros 1-4 - 1944

	PAGES
<i>Editorial</i>	3
<i>La préparation du caoutchouc en Extrême-Orient</i> (M. SCHOOFS)	6
<i>Considérations relatives aux plantations serrées d'Hévéa au Congo</i> (A. HACQUART)	112
<i>Conservation des sols congolais et Politique agricole</i> (G. DE GROOF)	118
<i>La régénération par le reboisement des terres épuisées du Bas-Congo</i> (P. HUMBLET)	137
<i>A propos de l'indice d'aridité</i> (René THOMAS)	166
<i>La production éventuelle de pâtes à papier au Congo belge</i> (Ed. FRISON)	183
 <i>Notes et actualités :</i>	
<i>Les mammifères du Congo</i> (M. SCHOUTEDEN)	205
<i>La dégradation des sols africains</i> (J. P. HARROY)	205
<i>Les statistiques forestières et les bilans du bois de l'Afrique.</i> — (J. B.)	208
<i>Essences forestières et bois du Congo</i> (LOUIS et FOUARGE)	209
<i>Les reinettes du Congo</i> (LAURENT)	209
<i>Les poissons fossiles du Bas-Congo et des régions voisines</i> (DARTEVELLE)	209
<i>Quinine synthétique</i> (M. V.)	210
<i>Quinine et Atébrine</i> (M. V.)	210
<i>La production de quinine au Kivu</i> (VAN GANGE)	211
 <i>Bibliographie</i>	 214

Les indications fournies dans les articles paraissant dans le « Bulletin Agricole du Congo Belge » n'engagent pas la Rédaction et ne constituent pas nécessairement des conseils de sa part.

La reproduction des articles est autorisée, à condition de mentionner sous le titre : Extrait du « Bulletin Agricole du Congo Belge ».

De Redactie is niet aansprakelijk voor de aanwijzingen in de artikelen van het « Landbouwkundig Tijdschrift voor Belgisch-Congo ». Men beschouwe ze dus niet noodzakelijk als raadgevingen van harentwege.

Men mag artikelen uit het tijdschrift overnemen, mits men onderaan den titel vermeldt : Overgenomen uit het « Landbouwkundig Tijdschrift voor Belgisch-Congo ».

**Publications de la Direction Générale de l'Agriculture
du Ministère des Colonies**

(S'adresser à la Direction Générale de l'Agriculture du Ministère des Colonies,
7, Place Royale, Bruxelles.)

Compte chèques postaux n° 9123 du Ministère des Colonies, à Bruxelles.

- Adriaens, L.** — *Les Oléagineux du Congo belge.* — 250 pages, 27 fig. (1943). Prix: 40 francs.
- Belot, R.-M.** — *La sériciculture au Congo belge.* — 148 pages, 65 fig. (1938). Prix: 15 francs.
- Brédo, H.-J.** — *Catalogue des principaux insectes et nématodes parasites des caféiers au Congo belge.* — 44 pages, 33 fig. (1939). Prix: 6 francs.
- Brems, H.** — *Vergelijkende studie aangaande de waarde van twee ontginningsmethodes.* — 24 blz., 9 fig. (1942). Prijs: 10 frank.
- Brixhe, A.** — *Le Dysdercus, ravageur du cotonnier.* — 28 pages, 9 fig. (1936). Prix: 6 francs.
- Quelques aspects techniques de la culture du coton aux Etats-Unis.* — 67 pages, 23 fig. (1941). Prix: 10 francs.
- Claes, F.** — *Traité de culture pratique et de taille du caféier arabica.* — 40 pages, 11 pl. (1938). Prix: 20 francs.
- Claessens, J.** — *Du Lac Albert au Lac Kivu à travers les hautes régions montagneuses longeant la frontière orientale de la Colonie.* — 56 pages, 49 fig. (1929). Prix: 10 francs.
- Conrotte, L.** — *Technique générale d'une plantation de palmiers Elaeis au Congo belge.* — 44 pages, 8 fig. (1935). Prix: 6 francs.
- De Groof, G.** — *Conservation des sols congolais et Politique agricole.* — 19 pages (1944). Prix: 6 francs.
- Deheyn, J.-J.** — *L'enseignement de l'agriculture dans les écoles primaires et normales au Congo belge.* — 36 pages, 23 fig. (1941). Prix: 5 francs.
- de Laveleye, K.** — *Rapport de prospection au Kundelungu.* — 16 pages, 12 fig. (1929). Prix: 3 francs
- De Saeger, H.** — *Les Apanteles, Hyménoptères, Braconides, parasites de Lépidoptères.* — 56 pages, 9 fig. (1942). Prix: 15 francs.
- De Wildeman, E.** — *Mission forestière et agricole du Comte Jacques de Briey au Mayumbe.* — 468 pages, 15 planches, 63 fig. (1920). Prix: 25 francs.
- Duchesne, Fl.** — *Les Essences forestières du Congo belge: leurs dénominations indigènes.* — 265 pages. (1938). Prix: 30 francs.
- Duren, A., Gillet, H., Huet, M. et Poll, M.** — *La pêche en eau douce au Congo belge.* — 52 pages, 31 fig. (1943). Prix: 20 francs.
- Everaerts, E.** — *Monographie Agricole du Ruanda-Urundi.* — 88 pages, 32 fig. (1939). Prix: 8 francs.
- Fallon (Baron F.) et Tilemans, E.** — *Quelques Légumineuses insecticides.* — 82 pages, 7 fig. (1941). Prix: 10 francs.
- Frisson, Ed.** — *De la présence de corpuscules siliceux dans les bois tropicaux en général, et en particulier dans le bois du Parinari glabra OLIV. et du Dialium Klainei PIERRE. Utilisation de ces bois en construction maritime.* — 15 pages, 14 fig. (1942). Prix: 10 francs.
- La production éventuelle de pâtes à papier au Congo belge.* — 22 pages, 12 fig. 15 francs.
- Gillet, Just. (S. J.).** — *Catalogue des plantes du Jardin d'Essais de la mission de Kisantu (Congo belge).* — 170 pages, 82 fig., 1 carte, 1 plan. (1927). Prix: 25 francs.
- Gasthuys, P.** — *Exploitation des palmeraies naturelles au moyen d'appareils à bras.* — 32 pages, 21 fig. (1932). Prix: 6 francs.
- Les Parcs Nationaux du Congo belge.* — 28 pages, 20 fig., 2 cartes. (1937). Prix: 8 francs.
- Réseau météorologique du Congo belge. Guide pratique à l'usage des observateurs.* — 52 pages, 19 fig. (1939). Prix: 5 francs.

- Goethals, G.** — *De Geraniumolie van Belgisch-Congo.* — 20 blz., 2 fig. (1942). Prijs: 10 frank.
- Harroy, J.-P.** — *Les Parcs Nationaux du Congo belge en 1939 et 1940.* — 44 pages, 9 fig., 1 carte hors-texte. (1941). Prix: 15 francs.
- Hegh, E.** — *Les tsé-tsés. — Généralités, Anatomie, Systématique, Gîtes à pupes, Ennemis prédateurs et Parasites.* — 742 pages, 327 fig., 15 planches en couleurs. (1929). Prix: 300 francs (60 belgas).
- Les moustiques.* — 244 pages, 105 fig. (Réimpression de l'édition de 1921). (1927). Prix: 35 francs.
- Les termites.* — 36 pages, 32 fig. Prix: 3 francs.
- Heyse, T.** — *Le régime des cessions et concessions de terres agricoles et forestières au Congo belge.* — 35 pages. (1939). Prix: 6 francs.
- Humblet, P.** — *La régénération par le reboisement des terres épuisées du Bas-Congo.* — 30 pages. (1944). Prix: 8 francs.
- Janssens, P.** — *Le café robusta dans l'Angola.* — 112 pages, 82 fig. (1930). Prix: 20 francs.
- Jernander, J.** — *Pratique de la préparation des fibres et conseils pour la propagande.* — 13 pages, 12 fig. (1939). Prix: 4 francs.
- Leplae, E.** — *Exploitation d'une ferme au Katanga et dans les régions élevées du Congo belge.* — 214 pages, 1 carte, 73 fig. (1921). Prix: 15 francs.
- La question agricole au Congo belge.* Rapport présenté au Comité permanent du Congrès colonial. — 142 pages. (1924). Prix: 10 francs.
- Uitbating eener hoeve van 200 hectaren in Lomami.* — 68 blz., 59 pl. (1928). Prijs: 10 frank.
- Les grands animaux de chasse du Congo belge.* — 144 pages, 81 fig. (1933). Prix: 10 francs.
- Organisation et exploitation des élevages au Congo belge:* I. Bêtes bovines. — 500 pages, 123 fig. Deuxième édition, comprenant le traitement des maladies du bétail des tropiques, par L. TOBBACK. (1933). Prix: 35 francs (épuisé). (Cet ouvrage sera réédité sitôt que possible.)
- II. *Les Moutons.* — 112 pages, 48 fig. (1930). Prix: 20 francs.
- III. *Élevage de chèvres laitières au Congo.* — 56 pages, 17 fig. (1937). Prix: 10 fr.
- Livens, L. et Focan, A.** — *Notes destinées aux prospecteurs agricoles.* — 20 pages (1941). Prix: 2 francs.
- Marchi, F.** — *L'élevage du gros et du petit bétail au Ruanda-Urundi.* — 45 pages, 12 fig. (1939). Prix: 6 francs.
- Meunier (Dr A.).** — (Mémoires scientifiques). — *L'appareil laticifère des caoutchoutiers.* — 51 pages in-4°, 8 planches donnant 92 dessins morphologiques. (1912). Prix: 30 francs.
- Michel, E.** — *La météorologie au Congo belge.* — 35 pages, 1 carte (1939). Prix: 5 francs.
- Chutes de pluie au Congo belge et au Ruanda-Urundi. Moyennes et Carte des Stations.* — 19 pages, 1 carte hors-texte. (1942). Prix: 10 francs.
- Miny, P.** — *Rapport d'un voyage au Mayumbe.* — 33 pages, 10 fig. (1926). Prix: 5 francs.
- La culture du cacaoyer au Congo belge.* — 59 pages, 10 fig. (1942). Prix: 20 fr.
- Nannan, A.** — *Rapport d'un voyage de prospection agricole au Nepoko.* — 19 pages, 20 fig. (1925). Prix: 5 francs.
- Nuttall, H.-F.** — *Les tiques du Congo belge et les maladies qu'elles transmettent.* — 52 pages, 48 fig. (Réimpression de l'édition de 1916). Prix: 10 francs.
- Opsomer, J.-E.** — *La culture du kapokier à Java avec quelques notes sur sa culture dans d'autres régions.* — 92 pages, 30 fig. (1932). Prix: 15 francs.
- La mise en valeur des terrains soumis aux crues des rivières.* — 13 pages, 5 fig. (1942). Prix: 10 francs.
- Pynaert, L.** — *La culture de l'ananas en Floride.* — 32 pages, 17 fig. (1925). Prix: 5 francs.
- Le sorgho.* — 72 pages, 40 fig. (1932). Prix: 10 francs.
- Le manioc.* — 80 pages, 13 fig. (1928). Prix: 15 francs.
- L'ambrevade.* — 16 pages, 2 fig. (1933). Prix: 5 francs.
- Les Aleurites, producteurs d'huile de bois ou de tung.* — 36 pages, 11 fig. (1936). Prix: 6 francs.
- Robyns, W.** — *L'étude de la flore du Congo belge.* — 16 pages (1927). Prix: 3 francs.

- Plantes congolaises pour engrais verts et pour couverture.* — 31 pages, 16 fig. (1929). Prix: 10 francs.
- Flore agrostologique du Congo belge et du Ruanda-Urundi.* — I. *Maydées et Andropogonées.* — 228 pages, 18 planches, 8 fig. (1929). Prix: 50 francs.
II. *Panicées.* — 386 pages, 36 planches. (1934). Prix: 70 francs.
- Les graminées fourragères du Congo belge et l'amélioration des pâturages naturels.* — 20 pages, 8 fig. (1931). Prix: 5 francs.
- Rosignol, C. — *Le reboisement dans la zone montagneuse du Congo oriental.* — 70 pages, 37 fig. (1942). Prix: 30 francs.
- Scaetta, H. — *Les pâturages de haute montagne en Afrique centrale.* — 60 pages, 16 fig. (1936). Prix: 8 francs.
- Schoofs, M. — *La préparation du caoutchouc en Extrême-Orient* — 85 pages, 32 fig. (1944). Prix: 20 francs.
- Schumacher, P. (R. P.). — *Contribution au calendrier agricole indigène du Ruanda.* — 10 pages, 1 planche hors texte (1942). Prix: 10 francs.
- Schwetz (D^r). — *Contribution à l'étude des trypanosomes pathogènes des suidés.* — 36 pages, 8 planches et 2 fig. (1934). — Prix: 5 francs.
Sur une épizootie de Theileriose mortelle (East Coast Fever) à Stanleyville. — 44 pages, 16 fig. (1935). Prix: 6 francs.
- Sladden, G.-E. — *La taille du caféier.* — 24 pages, 29 fig. (1933). Prix: 5 francs.
Le Stephanoderes Hampei Ferr. — 56 pages, 13 fig. (1934). Prix: 8 francs.
La taille du caféier arabica. — 34 pages, 44 fig. (1939). Prix: 6 francs.
- Soyer (M^{me} D.). — *La désinfection des graines de coton.* — 24 pages, 16 fig. (1933). Prix: 6 francs.
- Staner, P. — *Bois Congolais pour Traverses de Chemin de Fer.* — 31 pages, 5 fig. (1941). Prix: 3 francs.
Les Acajous du Congo belge. — 83 pages, 32 fig. (1943). Prix: 20 francs.
- Staner, P. et Corbisier, A. — *Essences à bois cultivées au Jardin botanique d'Eala* — 24 pages, 14 fig. (1931). Prix: 6 francs.
- Steyaert, R. I. — *Etude du shedding en rapport avec la « frisolée » du cotonnier* — 48 pages, 18 fig. et diagrammes. (1935). Prix: 6 francs.
- Stoffels, E.-H.-J. — *La culture du Pyrèthre au Kivu.* — 16 pages, 5 fig. (1941). Prix: 3 francs.
- Thomas, R. — *Les Forêts et l'exploitation forestière au Congo. Le Déboisement, l'Erosion et le Reboisement.* — 20 pages (1941). Prix: 3 francs.
Les limites climatiques de la cuvette congolaise et le système forestier Bantou, envisagés sous l'angle de la protection de la forêt. — 16 pages, 1 carte hors texte (1942). Prix: 10 francs.
A propos de l'indice d'aridité. — 17 pages, 1 carte. (1944). Prix: 8 francs.
- Tondeur, G. — *Les conifères tropicaux, subtropicaux et méditerranéens. Leur introduction au Congo belge.* — 60 pages, 12 fig. (1935). Prix: 8 francs.
Où en est la question forestière au Congo. — 61 pages, 11 fig. (1938). Prix: 10 francs.
Monographie forestière du Chlorophora excelsa BENTH et HOOK. — 38 pages, 10 fig., 1 planche en couleurs. (1939). Prix: 6 francs.
- Van den Abeele, M. — *Note sur la culture de l'hévéa aux Indes néerlandaises, en Malaisie et à Ceylan.* — 48 pages, 19 fig. (1938). Prix: 8 francs.
La culture du Théier. — 52 pages, 12 fig. (1942). Prix: 20 francs.
- Vanden Berghe, A. — *Over Kina en Kinacultuur.* — 24 blz. Prijs: 5 frank.
- Vandenplas, A. — *La Pluie au Congo belge.* — 132 pages, 19 fig., 14 cartes hors texte. (1943). Prix: 20 francs.
- Vandenput, R. — *La civette.* — 16 pages, 10 fig. (1937). Prix: 3 francs.
Notes sur les principales cultures du Congo belge. — 156 pages, 128 fig., 20 planches et 1 carte (1939). Prix: 30 francs.
Nota's over de voornaamste cultures in Belgisch-Congo. — 156 blz., 128 bd., 20 pl. en 1 kaart (1939). Prijs: 30 frank.
- Vanderyst, H. (R. P.). — *Les Tabanidés hémophages au Congo belge.* — 26 pages, 4 fig. (1929). Prix: fr. 7.50.
- Van Saceghem. — *L'élevage au Katanga.* — 16 pages. (1928). Prix: 5 francs.
Les maladies de la volaille au Congo et leur traitement. — 48 pages, 6 fig. (1931). Prix: 6 francs.

Vermoesen, C. — *Manuel des essences forestières du Congo belge*. — 290 pages, 27 planches coloriées et 23 planches en noir, par L. Lance. (1923) (réimpression 1931). Prix: 60 francs.

Wilbaux, R. — *Les besoins du palmier à huile en matières nutritives*. — 15 pages. (1937). Prix: 5 francs.

* * *

Fonds temporaire de Crédit agricole (Arrêté royal organique). — 16 pages. (1931).

Précautions d'hygiène conseillées aux planteurs et colons agricoles. — Prix: 1 fr.

Quelques essences forestières du Congo. — 24 pages, 20 fig. (1925). Prix: 5 francs.

Expériences de défrichement organisées par la Direction de l'Agriculture du Ministère des Colonies en 1925. — 28 pages, 6 fig. (1926). Prix: 5 francs.

Quelques plantes oléagineuses du Congo belge. — 154 pages, 15 fig. (1929). Prix: 10 francs.

Table générale des matières des années 1910 à 1935 du « Bulletin Agricole du Congo Belge ». — 48 pages. (1935). Prix: 3 francs.

Rapport pour l'exercice 1935 de l'Institut National pour l'Etude Agronomique du Congo belge. — 68 pages, 21 fig. (1936). Prix: 6 francs.

L'Agriculture du Congo belge en 1935. — 44 pages, 29 fig. (1936). Prix: 6 francs.

Les Hauts Plateaux du Marungu, région de colonisation européenne. — 36 pages, 28 fig. (1937). Prix: 6 francs.

Décret du 21 avril 1937 sur la chasse et la pêche au Congo belge. — 26 pages. (1937). Prix: 3 francs.

Catalogue des plantes cultivées au Jardin colonial de Laeken. — 47 pages. (1937). Prix: 5 francs.

Régie des plantations de la Colonie. Rapport technique des plantations du rayon de Stanleyville pour l'année 1928. — 52 pages, 26 fig. (1929). Prix: 10 francs.

Comptes rendus de la V^e Conférence internationale pour les recherches antiacridiennes, Bruxelles 1938. — 445 pages. (1938). Prix: 50 francs.

Procès-verbaux de la V^e Conférence internationale pour les recherches antiacridiennes, Bruxelles 1938. — 76 pages. (1938). Prix: 10 francs.

Le Coton au Congo belge. Culture du cotonnier et Industrie de la graine et de ses sous-produits. — 107 pages, 16 fig. (1941). Prix: 25 francs.

TRACTS PUBLIES PAR LA DIRECTION GENERALE DE L'AGRICULTURE DU MINISTERE DES COLONIES

7, Place Royale — Bruxelles

- N^o 1. — **Le Pyrèthre**. (1 franc) (épuisé).
- N^o 2. — **Le Ricin**. (1 fr.).
- N^o 3. — **L'Arachide**, par R. Vandenput. (1 fr.).
- N^o 4. — **Le Géranium rosat**, par A. Hacquart. (1 fr.).
- N^o 5. — **La culture des arbres fruitiers au Kenya**. (1 fr.).
- N^o 6. — **Les Graminées à parfum**, par A. Hacquart. (1 fr.).
- N^o 7. — **Les essences de Citrus**, par A. Hacquart. (1 fr.).
- N^o 8. — **Le Tabac**, par R. Vandenput. (1 fr.) (épuisé)
- N^o 9. — **Le Fumier artificiel**. (1 fr.).
- N^o 10. — **Le Gingembre**, par le Baron F. Fallon. (1 fr.).
- N^o 11. — **Autopsies**, par L. Tobback. (1 fr.) (épuisé)
- N^o 12. — **Les Tiques et les moyens de les combattre**, par L. Tobback. (1 fr.).
- N^o 13. — **Les Moustiques**, par E. Hegh. (1 fr.).
- N^o 14. — **Les Blattes, Cafards ou Cancrelats**, par E. Hegh. (1 fr.).
- N^o 15. — **L'Erosion du sol**, par G. Tondeur. (3 fr.).
- N^o 16. — **Récolte, préparation et emballage de la Cire d'abeilles en vue de l'exportation**, par E. Michel. (2 fr.).
- N^o 17. — **Le Kapok**, par R. Vandenput. (1 fr.).
- N^o 18. — **Note sur la culture du palmier à huile**, par L. Dubois. (1 fr.).
- N^o 19. — **Note sur la culture de l'Hévéa**, par L. Dubois et E. Collart (1 fr.).
- N^o 20. — **Les Jus de fruit** (1 fr.).
- N^o 21. — **Le Soja**, par le Baron F. Fallon. (5 fr.).

1

**Publications de l'Institut National
pour l'Etude Agronomique du Congo Belge (Inéac).**

S'adresser à l'Institut (Inéac), 12, rue aux Laines, Bruxelles.

Compte chèques postaux n° 8737.

SERIE SCIENTIFIQUE

- N° 1. *Les essences forestières des régions montagneuses du Congo oriental*, par J. LEBRUN. — 264 pp., 28 fig., 18 pl., 25 francs (1935).
- N° 2. *Un parasite naturel du Stephanoderes. Le Beauveria bassiana (Bals.) Vuillemin*, par R.-L. STEYAERT. — 46 pp., 16 fig., 5 francs (1935).
- N° 3. *Etat sanitaire de quelques palmeraies de la province de Coquilhatville*, par J. GHESQUIERE. — 40 pp., 4 francs. (1935).
- N° 4. *Quelques plantes congolaises à fruits comestibles*, par le Dr P. STANER. — 56 pp., 9 fig., 9 francs (1935).
- N° 5. *Introduction à la biologie florale du palmier à huile*, par A. BEIRNAERT. — 42 pp., 28 fig., 12 francs (1935).
- N° 6. *La brûlure des caféiers*, par F. JURION. — 28 pp., 30 fig., 8 francs (1936).
- N° 7. *Etude des facteurs météorologiques régissant la pullulation du Rhizoctonia solani Kuhn sur le cotonnier*, par R.-L. STEYAERT. — 27 pp., 3 fig., 6 francs (1936).
- N° 8. *Observations relatives à quelques insectes attaquant le caféier*, par J.-V. LEROY. — 30 pp., 9 fig., 10 francs (1936).
- N° 9. *Le port et la pathologie du cotonnier. Influence des facteurs météorologiques*, par R.-L. STEYAERT. — 32 pp., 11 fig., 17 tabl., 15 francs (1936).
- N° 10. *Observations relatives à quelques hémiptères du cotonnier*, par J.-V. LEROY. — 20 pp., 18 pl., 9 fig., 35 francs (1936).
- N° 11. *La sélection du caféier Arabica à la Station de Mulungu (premières communications)*, par E. STOFFELS. — 41 pp., 22 fig., 12 francs (1936).
- N° 12. *Recherches sur la « Méthodique » de l'amélioration du riz à Yangambi. I. La technique des essais*, par J.-E. OPSOMER. — 25 pp., 2 fig., 15 tabl., 15 francs (1937).
- N° 13. *Présence du Scleroscopa Maydis (Rac.) Palm (S. javanica Palm) au Congo belge*, par R.-L. STEYAERT. — 16 pp., 1 pl., 5 francs (1937).
- N° 14. *Notes techniques sur la conduite des essais avec plantes annuelles et l'analyse des résultats*, par J.-E. OPSOMER. — 79 pp., 16 fig., 20 francs (1937).
- N° 15. *Recherches sur la « Méthodique » de l'amélioration du riz à Yangambi. — II. — Etudes de biologie florale. Essais d'hybridation*, par J.-E. OPSOMER. — 39 pp., 7 fig., 10 francs (1938).
- N° 16. *La sélection du cotonnier pour la résistance aux Stigmatomycoses*, par R.-L. STEYAERT. — 29 pp., 10 tabl., 8 fig., 9 francs (1939).
- N° 17. *Observations préliminaires sur la morphologie des plantules forestières au Congo belge*, par G. GILBERT. — 28 pp., 7 fig., 10 francs (1939).
- N° 18. *Notes sur deux conditions pathologiques de l'Elaeis guineensis*, par R.-L. STEYAERT. — 13 pp., 5 fig., 4 francs (1939).
- N° 19. *Observations sur la maladie verruqueuse des fruits du caféier*, par F. HENDRICKX. — 11 pp., 1 fig., 3 francs (1939).
- N° 20. *Réaction de la microflore du sol aux feux de brousse. Essai préliminaire exécuté dans la région de Kisantu*, par P. HENRARD. — 23 pp., 6 francs (1939).
- N° 21. *La « rosette » de l'arachide. Recherches sur les vecteurs possibles de la maladie*, par D. SOYER. — 23 pp., 7 fig., 11 francs (1939).

- N° 22. *Observations sur les variations de la concentration du Latex in situ par la Micro-méthode de la Goutte de Latex*, par M. FERRAND. — 33 pp., 1 fig. et diagrammes, 12 francs (1941).
- N° 23. *Contribution à la biologie florale du maïs. Sa pollinisation libre et sa pollinisation contrôlée en Afrique centrale*, par W. WOUTERS. — 51 pp., 11 fig., 14 francs (1941).
- N° 24. *Contribution à l'étude de l'hétérosis chez le riz*, par J.-E. OPSOMER. — 30 pp., 1 fig., 12 francs (1942).
- N° 24bis *Etude sur la biologie des Dysdercus superstitosus*, par J. VRYDAGH. — (1941).
- N° 25. *Introduction à l'étude minéralogique des sols du Congo belge*, par L. DE LEENHEER. — 45 pp., 4 fig., 15 francs (1944).
- N° 25bis *La sélection du caféier arabica à la Station de Mulungu*, par E. STOFFELS. — (1941).
- N° 26. *L'Antestia au Kivu*. — (1943).
- N° 27. *Contribution à l'étude génétique et biométrique de variétés d'Elaeis guineensis*, par A. BEIRNAERT et R. VANDERWEYEN. — (1943).

SERIE TECHNIQUE

- N° 1. *Notes sur la préparation du café*, par A. RINGOET. — 52 pp., 13 fig., 5 francs (1935) (épuisé).
- N° 2. *Les méthodes de mensuration de la longueur des fibres du coton*, par L. SOYER. — 27 pp., 12 fig., 3 francs (1935).
- N° 3. *Technique de l'autofécondation et de l'hybridation des fleurs du cotonnier*, par L. SOYER. — 19 pp., 4 fig., 2 francs (1935).
- N° 4. *Germination des graines du palmier Elaeis*, par A. BEIRNAERT. — 39 pp., 7 fig., 8 francs (1936). (Epuisé).
- N° 5. *Travaux de sélection du coton*, par M. WAELEKENS. — 107 pp., 23 fig., 15 francs (1936).
- N° 6. *La multiplication de l'Hevea brasiliensis au Congo belge*, par M. FERRAND. — 34 pp., 11 fig., 12 francs (1936). (Epuisé).
- N° 7. *La production de la banane au Cameroun*, par J.-L. REYFENS. — 22 pp., 20 fig., 8 francs (1936).
- N° 8. *Quelques données sur l'expérimentation cotonnière. Influence de la date des semis sur le rendement. Essais comparatifs*, par R. PITTEY. — 61 pp., 47 tabl., 23 fig., 25 francs (1936).
- N° 9. *La purification du Triumph Big Boll dans l'Uelè*, par M. WAELEKENS. — 44 pp., 22 fig., 15 francs (1936).
- N° 10. *La campagne cotonnière 1935-1936*, par M. WAELEKENS. — 46 pp., 9 fig., 12 francs (1936).
- N° 11. *Quelques données sur l'épuration de l'huile de palme*, par R. WILBAUX. — 16 pp., 6 fig., 5 francs (1937).
- N° 12. *La taille du caféier Arabica au Kivu*, par E. STOFFELS. — 34 pp., 22 fig., 8 photos et 9 pl., 15 francs (1937).
- N° 13. *Recherches préliminaires sur la préparation du café par voie humide*, par R. WILBAUX. — 50 pp., 3 fig., 12 francs (1937).
- N° 14. *Une méthode d'appréciation du coton-graines*, par L. SOYER. — 30 pp., 7 fig., 9 tabl., 8 francs (1937).
- N° 15. *Recherches préliminaires sur la préparation du cacao*, par R. WILBAUX. — 71 pp., 9 fig., 20 francs (1937).
- N° 16. *Les caractéristiques du cotonnier au Lomami. Etude comparative de cinq variétés de cotonniers expérimentées à la Station de Gandajika*, par D. SOYER. — 60 pp., 14 fig., 3 pl., 24 tabl., 20 francs (1937).
- N° 17. *La culture du quinquina. Possibilités au Congo belge*, par A. RINGOET. — 40 pp., 9 fig., 15 francs (1938).
- N° 18. *Contribution à l'étude des races bovines indigènes au Congo belge*, par J. GILLAIN. — 33 pp., 16 fig., 10 francs (1938).
- N° 19. *Rapport sur les essais comparatifs de décorticage de riz exécutés à Yangambi en 1936 et 1937*, par J.-E. OPSOMER et J. CARNEWAL. — 39 pp., 6 fig., 12 tabl. hors texte, 8 francs (1938).
- N° 20. *Recherches sur le cotonnier dans les régions de Savane de l'Uele*, par M. LECOMTE. — 38 pp., 4 fig., 8 photos, 12 francs (1938).
- N° 21. *Recherches sur la préparation du café par voie humide*, par R. WILBAUX. — 45 pp., 11 fig., 15 francs (1938).

- N° 22. *Quelques données économiques sur le coton au Congo belge*, par L. BANNEUX. — 46 pp., 14 francs (1938).
- N° 23. « *East Coast Fever.* » *Traitements et immunisation des bovidés*, par J. GILLAIN. — 32 pp., 14 graphiques, 12 francs (1939).
- N° 24. *Le Quinquina*, par E.-H.-J. STOFFELS. — 51 pp., 21 fig., 3 pl., 12 tabl., 18 francs (1939).
- N° 25a. *Directives pour l'établissement d'une plantation d'Hevea greffés au Congo belge*, par M. FERRAND. — 48 pp., 4 pl., 13 fig., 15 francs (1941).
- N° 25b. *Aanwijzingen voor het aanleggen van een geënte Hevea aanplanting in Belgisch-Congo*, door M. FERRAND. — 51 blz., 4 pl., 13 fig., 15 frank (1941).
- N° 26. *La Technique culturale sous l'Equateur*, par A. BEIRNAERT, XI. — 86 pp., 1 portrait héliog., 4 fig., 22 francs (1941).
- N° 27. *L'étude du sol et sa nécessité au Congo Belge*, par J. LIVENS. — 53 pp., 1 fig., 16 fr. (1943).
- N° 27bis *L'influence du dispositif de plantation sur les rendements des palmeraies*, par A. BEIRNAERT et R. VANDERWEYEN. — (1940).
- N° 28. *Note sur la culture du cacaoyer et son avenir au Congo Belge*, par A. RINGOET. — 82 pp., 6 fig., 36 francs (1944).
- N° 28bis *Les graines livrées par la Station de Yangambi*, par A. BEIRNAERT et R. VANWEYEN. — (1941).
- N° 29. *Le choix et la variété de coton dans les districts de l'Uélé et de l'Ubangui*, par WAELKENS et M. LECOMTE. — (1943).

HORS SERIE

- Renseignements économiques sur les plantations du secteur central de Yangambi.* — 24 pp., 3 francs (1935).
- Rapport annuel pour l'exercice 1936.* — 143 pp., 48 fig., 20 francs (1937).
- Rapport annuel pour l'exercice 1937.* — 181 pp., 26 fig., 1 carte hors texte, 20 francs (1938).
- Rapport annuel pour l'exercice 1938 (1^{re} partie).* — 272 pp., 35 fig., 1 carte hors texte, 35 francs (1939).
- Le régime pluvial au Congo belge*, par P. GOEDERT. — 45 pp., 4 tabl., 15 pl. et 2 graph. hors texte, 30 francs (1938).
- La Sériciculture au Congo belge*, par R.-M. BELOT. — 148 pp., 65 fig., 15 francs (1938).
- Les sols de l'Afrique centrale et spécialement du Congo belge*, par J. BAEYENS, tome I^{er}. *Le Bas-Congo.* — 375 pp., 9 cartes, 31 fig., 40 photos, 50 tabl., 150 francs (1938). (Epuisé.)
- Recherches morphologiques et systématiques sur les caféiers du Congo*, par J. LEBRUN. — 183 pp., 19 pl., 80 francs (1941).
- Rapport annuel pour l'exercice 1938 (2^{me} partie).* — 216 pp., 25 francs (1939).
- Rapport annuel pour l'exercice 1939.* — 301 pp., 2 fig., 1 carte hors texte, 35 francs (1941).

COLLECTION IN-4°

- LOUIS, J., et FOUARGE, J., *Essences forestières et bois du Congo*,
Fasc. 1. *Introduction* (en préparation).
- » 2. *Afrosmosia elata*, 22 pp., 6 pl., 3 fig., 55 francs (1943).
 - » 3. *Guarea Thompsoni*, 38 pp., 4 pl. 8 fig., 85 francs (1944).
 - » 4. *Entandrophragma palustre* (en préparation).

FICHES BIBLIOGRAPHIQUES

Les fiches bibliographiques éditées par l'Institut peuvent être distribuées au public, moyennant un abonnement annuel de 300 francs (pour l'étranger, port en plus). Cette documentation bibliographique est éditée bimensuellement, en fascicules d'importance variable, et comprend environ 3,000 fiches chaque année. Elle résulte du recensement régulier des acquisitions des bibliothèques de l'Institut qui reçoivent la plupart des publications périodiques et des ouvrages de fonds, intéressant la recherche agronomique en général et plus spécialement la mise en valeur agricole des pays tropicaux et subtropicaux.

Outre les indications bibliographiques habituelles, ces fiches comportent un indice de classification (établi d'après un système empirique calqué sur l'organisation de l'Institut) et un compte rendu sommaire en quelques lignes.

Un fascicule-spécimen peut être obtenu sur demande.

Publications de l'Institut des Parcs Nationaux du Congo Belge

21, RUE MONTOYER, BRUXELLES.

Compte Chèques postaux: 1000.09.

PUBLICATIONS HORS SERIE.

Les Parcs Nationaux et la Protection de la Nature (Bruxelles, 1937).

Discours prononcé par le Roi Albert à l'installation de la Commission du Parc National Albert.

Discours prononcé par le Duc de Brabant à l'*African Society*, à Londres, à l'occasion de la Conférence Internationale pour la Protection de la Faune et la Flore africaines.

La Protection de la nature. Sa nécessité et ses avantages. par V. VAN STRAELEN

fr. 45.—

EXPLORATION DU PARC NATIONAL ALBERT

I. — Mission G. F. de Witte (1933-1935).

Fasc. 1.	— G. F. DE WITTE (Bruxelles) <i>Introduction</i> (1937) fr.	156.—
Fasc. 2.	— C. ATTEMS (Vienne) <i>Myriopodes</i> (1937) fr.	25.—
Fasc. 3.	— W. MICHAELSEN (Hamburg) <i>Oligochäten</i> (1937) fr.	15.—
Fasc. 4.	— J. H. SCHUURMANS-STEKHOVEN (Utrecht) <i>Parasitic Nematoda</i> (1937) fr.	20.—
Fasc. 5.	— L. BURGEON (Tervuren) <i>Carabidae</i> (1937) fr. ⁹	20.—
	— M. BANNINGER (Giesen) <i>Carabidae (Scaritini)</i> (1937) fr.	
Fasc. 6.	— L. BURGEON (Tervuren) <i>Lucanidae</i> (1937) fr.	35.—
Fasc. 7.	— L. BURGEON (Tervuren) <i>Scarabaeidae</i> (1937) fr.	80.—
Fasc. 8.	— R. KLEINE (Stettin) <i>Brentidae und Lycidae</i> (1937) ... fr.	25.—
Fasc. 9.	— H. SCHOUTEDEN (Tervuren) <i>Oiseaux</i> (1938) fr.	195.—
Fasc. 10.	— S. FRECHKOP (Bruxelles) <i>Mammifères</i> (1938) fr.	195.—
Fasc. 11.	— J. BEQUAERT (Cambridge) <i>Vespides solitaires et sociaux</i> (1938) fr.	15.—
Fasc. 12.	— A. JANSSENS (Bruxelles) <i>Onitini (Coleoptera Lamellicornia Fam. Scarabaeidae)</i> (1938) fr.	35.—
Fasc. 13.	— L. GSCHWENDNER (Linz) <i>Dytiscidae</i> (1938) fr.	35.—
Fasc. 14.	— E. MEYRICK (Marlborough) <i>Pterophoridae, Tortricina and Tineina</i> (1938) fr.	60.—
Fasc. 15.	— C. MOREIRA (Rio de Janeiro) <i>Passalidae</i> (1938) fr.	40.—
Fasc. 16.	— R. J. H. TEUNISSEN (Utrecht) <i>Tardigraden</i> (1938) fr.	25.—
Fasc. 17.	— W. D. HINCKX (Leeds) <i>Dermaptera</i> (1938) fr.	15.—
Fasc. 18.	— R. HANITSCH (Oxford) <i>Blattids</i> (1938) fr.	35.—
Fasc. 19.	— J. OCHS (Frankfurt a. Main) <i>Gyrinidae</i> (1938) fr.	20.—
Fasc. 20.	— H. DEBAUCHE (Louvain) <i>Geometridae (Lep. Het)</i> (1938) fr.	100.—
Fasc. 21.	— A. JANSSENS (Bruxelles) <i>Scarabaeini (Coleoptera Lamellicornia, Fam. Scarabaeidae)</i> (1938) fr.	90.—
Fasc. 22.	— J. H. SCHUURMANS-STEKHOVEN JR. et R. J. H. TEUNISSEN (Utrecht) <i>Nématodes libres terrestres</i> (1938) fr.	360.—
Fasc. 23.	— L. BURGEON (Tervuren) <i>Curculionidae (S. Fam. Apioninae)</i> (1938) fr.	20.—
Fasc. 24.	— M. POLL (Tervuren) <i>Poissons</i> (1939) fr.	140.—
Fasc. 25.	— A. JANSSENS (Bruxelles) <i>Oniticellini (Coleoptera Lamellicornia, Fam. Scarabaeidae)</i> (1939) fr.	20.—
Fasc. 26.	— L. BURGEON (Tervuren) <i>Histeridae</i> (1939) fr.	25.—
Fasc. 27.	— <i>Arthropoda : Hexapoda : 1. Orthoptera : Mantidae</i> , par M. BEIER (Wien); 2. <i>Gryllidae</i> , par L. CHOPARD (Paris); 3. <i>Coleoptera : Cicindelidae</i> , par W. HORN (Berlin); 4. <i>Rutelinae</i> , par F. OHAUS (Mainz); 5. <i>Heteroceridae</i> ,	

	par R. MAMITZA (Wien); 6. Prioninae, par A. LAMEERE (Bruxelles); Arachnoidea: 7. Opiliones, par C. FR. ROEWER (Bremen) (1939) fr.	35.—
Fasc. 28.	— A. HUSTACHE (Lagny) <i>Curculionidae</i> (1939) fr.	50.—
Fasc. 29.	— A. JANSSENS (Bruxelles) <i>Copriini</i> (<i>Coleoptera Lamellicornia</i> . Fam. <i>Scarabaeidae</i>) (1940) fr.	135.—
Fasc. 30.	— L. BERGER (Bruxelles) <i>Lepidoptera-Rhopalocera</i> (1940) fr.	125.—
Fasc. 31.	— G. LABOISSIÈRE (Paris) <i>Galerucinae</i> (1940) fr.	90.—
Fasc. 32.	— V. LALLEMAND (Bruxelles) <i>Homoptera</i> (1941) fr.	80.—
Fasc. 33.	— G. F. DE WITTE (Bruxelles) <i>Batraciens et Reptiles</i> (1941) fr.	780.—
Fasc. 34.	— L. MADER (Wien) <i>Coccinellidae</i> (I Teil) (1942) fr.	230.—
Fasc. 35.	— R. PAULIAN (Paris) <i>Aphodiinae</i> (1942) fr.	245.—
Fasc. 36.	— A. VILLIERS (Paris) <i>Languriinae et Cladoxeninae</i> (1942) fr.	40.—
Fasc. 37.	— L. BURGEON (Tervuren) <i>Eumolpinae</i> (1942) fr.	40.—
Fasc. 38.	— A. JANSSENS (Bruxelles) <i>Dynastinae</i> (1942) fr.	105.—
Fasc. 39.	— V. LABOISSIÈRE (Paris) <i>Halticinae</i> (<i>Coleoptera Phytophaga</i> . Fam. <i>Chrysomelidae</i>) (1942) fr.	235.—
Fasc. 40.	— F. BORCHMANN (Hamburg) <i>Lagriidae und Alleculidae</i> (1942) fr.	80.—
Fasc. 41.	— H. DEBAUCHE (Louvain) <i>Lepidoptera Heterocera</i> (1942) fr.	90.—
Fasc. 42.	— E. UHMANN (Stollberg) <i>Hispinae</i> (1942) fr.	50.—
Fasc. 43.	— <i>Arthropoda: Arachnoidea: 1. Pentastomida</i> , par R. HEYMONS (Berlin); <i>Hexapoda: 2. Orthoptera: Phasmidae</i> , par K. GUNTHER (Dresden); <i>3. Hemiptera: Membracidae</i> , by W. D. FUNKHOUSER (Lexington, U. S. A.); <i>4. Coleoptera: Silphidae</i> , par A. JANSSENS (Bruxelles); <i>5. Lymexylonidae</i> , par L. BURGEON (Tervuren); <i>Bostrichidae</i> , par P. LESNE (Paris); <i>7. Scarabaeidae: Geotrupinae</i> , par A. JANSSENS (Bruxelles); <i>8. Chrysomelidae: Cassidinae</i> , von A. SPAETH (Wien); <i>9. Ipidae</i> , von H. EGGERS (Bad Nauheim); <i>10. Platypodidae</i> , par P. E. SCHEDL (Hann, München); <i>11. Hymenoptera: Sphegidae</i> , by G. ARNOLD (Bulawayo) (1943) fr.	135.—
Fasc. 44.	— G. MARLIER (Bruxelles) <i>Trichoptera</i> (1943) fr.	45.—
Fasc. 45.	— H. SCHOUTEDEN (Tervuren) <i>Hemiptera Heteroptera (Reduviidae, Emesidae, Hemicoccephalidae)</i> (1944) fr.	135.—
Fasc. 46.	— R. PAULIAN (Paris) <i>Hybosorinae-Troginae</i> (1945) ... fr.	30.—
Fasc. 47.	— H. DE SAEGER (Bruxelles) <i>Microgasterinae (Hymenoptera Apocrita</i> Fam. <i>Braconidae</i> (sous presse).	
Fasc. 48.	— G. SCHMITZ (Bruxelles) <i>Chalcididae (Hymenoptera Apocrita</i> (sous presse).	
Fasc. 49.	— H. DEBAUCHE (Louvain) <i>Mymaridae (Hymenoptera Apocrita</i> (sous presse).	
Fasc. 50.	— H. DE SAEGER (Bruxelles) <i>Euphorinae (Hymenoptera Apocrita</i> (Fam. <i>Braconidae</i>) (sous presse).	
Fasc. 51.	— A. COLLART (Bruxelles) <i>Suillinae (Diptera Brachycera</i> . Fam. <i>Helomyzidae</i> (sous presse).	

II. — Mission H. Damas (1935-1936).

Fasc. 1.	— H. DAMAS (Liège) <i>Recherches Hydrobiologiques dans les Lacs Kivu, Edouard et Ndalaga</i> (1937) fr.	175.—
Fasc. 2.	— W. ARNDT (Berlin) <i>Spongilliden</i> (1938) fr.	25.—
Fasc. 3.	— P. A. CHAPPUIS (Cluj) <i>Copépodes Harpacticoides</i> (1938) fr.	25.—
Fasc. 4.	— E. LELOUP (Bruxelles) <i>Moerisia Alberti</i> nov. sp. (<i>Hydropolype dulcirole</i>) (1938) fr.	10.—
Fasc. 5.	— P. DE BEAUCHAMP (Strasbourg) <i>Rotifères</i> (1939) fr.	15.—
Fasc. 6.	— M. POLL (Tervuren), avec la collaboration de H. DAMAS (Liège), <i>Poissons</i> (1939) fr.	170.—
Fasc. 7.	— V. BREHM (Eger) <i>Cladocera</i> (1939) fr.	15.—
Fasc. 8.	— W. CONRAD (Bruxelles), P. FREMV (St. Lô), F. HUSTEDT (Ploen) et A. PACHER (Prague) <i>Algues</i> (sous presse).	
Fasc. 9.	— J. H. SCHUURMANS STEKHOVEN (Utrecht) <i>Nematodes libres d'eau douce</i> (1944) fr.	60.—
Fasc. 10.	— J. H. SCHUURMANS STEKHOVEN (Utrecht) <i>Nematodes parasites</i> (1944) fr.	50.—
Fasc. 11.	— G. MARLIER (Bruxelles) <i>Trichoptera</i> (1943) fr.	70.—
Fasc. 12.	— W. KLIE (Bad Pyrmont) <i>Ostracoda</i> (1944) fr.	115.—
Fasc. 13.	— G. MARLIER (Bruxelles) <i>Collembola</i> (1944) fr.	35.—

III. — Mission P. Schumacher (1933-1936).

- Fasc. 1 — P. SCHUMACKER (Antwerpen) *Die Kivu-Pymäen und ihre soziale Umwelt im Albert National Park* (1944) ... fr. 365.—
Fasc. 2 — P. SCHUMACKER (Antwerpen) *Anthropometrische Aufnahmen bei den Kivu-Pygmaen* (1939) ... fr. 200.—

IV. — Mission J. Lebrun (1937-1938)

- Fasc. 1. — J. LEBRUN (Bruxelles) *La végétation de la plaine alluviale au sud du Lac Edouard* ... (sous presse).
Fasc. 2 à 5. — ... (en préparation).
Fasc. 6. — F. DEMARET et V. LEROY. *Mousses* (1944) ... fr. 110.—
Fasc. 7. — ... (en préparation).
Fasc. 8. — P. VAN OYE (Gand) *Desmidiées* (1943) ... fr. 110.—

V. — Mission S. Frechkop (1937-1938)

- Fasc. 1. — S. FRECHKOP (Bruxelles) *Mammifères* (1943) ... fr. 650.—
Fasc. 2. — R. VERHEYSEN (Bruxelles) *Oiseaux* ... (sous presse)

FLORE DES SPERMATOPHYTES DU PARC NATIONAL ALBERT

- Volume 1. — W. ROBYNS (Bruxelles) *Gymnospermes et Choripétales* ... (en préparation).
Volume 2. — W. ROBYNS (Bruxelles) *Sympétales* ... (sous presse).
Volume 3. — W. ROBYNS (Bruxelles) *Monocotylées* ... (en préparation).

Lichens du Parc National Albert

- Fasc. 1. — P. DUVIGNEAUD (Bruxelles) *Stereocaulaceae* ... (sous presse).
Fasc. 2. — P. DUVIGNEAUD (Bruxelles) *Cladoniaceae* ... (sous presse).
Fasc. 3. — P. DUVIGNEAUD (Bruxelles) *Umbilicariaceae* ... (sous presse).

EXPLORATION DU PARC NATIONAL ALBERT

ET DU PARC NATIONAL DE LA KAGERA

I. — Mission L. van den Berghe (1936)

- Fasc. 1. — L. VAN DEN BERGHE (Anvers) *Enquête parasitologique. I. Parasites du sang des Vertébrés* (1942) ... fr. 90.—
Fasc. 2. — L. VAN DEN BERGHE (Anvers) *Enquête parasitologique. II. Helminthes parasites 1943* ... fr. 195.—

EXPLORATION DU PARC NATIONAL DE LA KAGERA

I. — Mission J. Lebrun (1937-1938)

- Fasc. 1 à ... — ... (en préparation).

II. — Mission S. Frechkop (1938)

- Fasc. 1. — S. FRECHKOP (Bruxelles) *Mammifères* (1944) ... fr. 155.—
Fasc. 2. — R. VERHEYSEN (Bruxelles) *Oiseaux* ... (sous presse).

ASPECTS DE VÉGÉTATION DES PARCS NATIONAUX DU CONGO BELGE

Série I. — Parc National Albert.

- Volume 1. — Fasc. 1-2. — W. ROBYNS (Bruxelles) *Aperçu général de la végétation* (d'après la documentation photographique de la mission G. F. DE WITTE) (1937) ... fr. 85.—
Fasc. 3-4-5. — J. LEBRUN (Bruxelles) *La végétation du Nyiragongo* (1943) ... fr. 350.—

Publications séparées :

- Mammifères et Oiseaux protégés au Congo Belge*, par S. FRECHKOP, avec Introduction de V. VAN STRAELEN (1936) ... fr. 20.—
Contribution à l'étude de la morphologie du volcan Nyamuragira, par R. HOIER (1939) ... fr. 105.—
Animaux protégés au Congo Belge et dans le Territoire sous mandat du Ruanda-Urundi, ainsi que les Espèces dont la Protection est assurée en Afrique (y compris Madagascar) par la Convention Internationale de Londres du 8 novembre 1933 pour la Protection de la Faune et de la Flore Africaines, avec la Législation concernant la

Chasse, la Pêche, la Protection de la Nature et les Parcs Nationaux au Congo Belge et dans le Territoire sous mandat du Ruanda-Urundi, par S. FRECHKOP. en collaboration avec G.-F. DE WITTE, J.-P. HARROY et E. HUBERT, avec Introduction de V. VAN STRAELEN (1941) ... fr.

75.—

Beschermde Dieren in Belgisch-Congo en in het Gebied onder mandaat van Ruanda-Urundi evenals de soorten waarvan de bescherming verzekerd is in Afrika (met inbegrip van Madagascar) door de Internationale Overeenkomst van Londen van 8 November 1933 voor de bescherming van de Afrikaansche flora en fauna, met de Wetgeving betreffende de Jacht, de Visscherij, de Natuurbescherming en de Nationale Parken van Belgisch-Congo en in het Gebied onder mandaat van Ruanda-Urundi, door S. FRECHKOP, in medewerking met G.-F. DE WITTE, J.-P. HARROY en E. HUBERT, met Inleiding van V. VAN STRAELEN (1944) ... fr.

75.—

La faune des grands Mammifères de la plaine Rwindi-Rutshuru (lac Edouard). Son évolution depuis sa protection totale, par E. HUBERT ... (sous presse).

Les Animaux protégés au Congo Belge

La Commission administrative du Patrimoine du Musée Royal d'Histoire Naturelle de Belgique a pris l'initiative d'éditer des séries de cartes postales (grand format) en couleur, figurant les animaux protégés au Congo Belge.

Un texte explicatif figure au verso de chaque carte, dont l'exécution a été faite avec un soin tout particulier, sous la direction de spécialistes en zoologie et en botanique congolaises.

L'exactitude des dessins et de l'ambiance propre à chaque espèce donne à ces documents une grande valeur didactique.

Quatre séries ayant trait aux Mammifères ont été publiées jusqu'à présent.

La première numérotée de 1 à 9 représente les Primates (Singes et Lémuriens):

le Gorille des Montagnes,
le Chimpanzé,
le Chimpanzé nain,
le Colobe d'Abyssinie ou Guéréya,

le Colobe d'Angola,
le Colobe rouge,
le Singe argenté ou bleu,
le Singe doré,
le Galago à longue queue.

La deuxième numérotée de 10 à 18 est consacrée aux Antilopes:

l'Antilope noire (Sabelantilope),
l'Antilope chevaline ou rouanne,
le Céphalophe des bois,
le Sauter des rochers (Klip-springer),
l'Impala,

le Cob des marais ou Lechwe,
le Situtunga ou Antilope des marais,
le Grand Kudu,
l'Antilope Bongo ou Bangana.

La troisième, de 19 à 27, représente:

l'Antilope Elan,
l'Elan Géant ou de Derby,
l'Okapi,
la Girafe,
le Zèbre,

le Rhinocéros blanc,
le Rhinocéros noir,
l'Éléphant d'Afrique,
l'Hippopotame.

La quatrième, numérotée de 28 à 36, montre:

le Chevrotin aquatique,
le Daman arboricole noirâtre,
le Daman des laves du Kivu,
le Lamantin africain,
l'Hylochère ou Sanglier géant de forêt,

l'Oryctérope,
le Pangolin africain terrestre ou géant,
le Pangolin africain arboricole à longue queue,
le Pangolin africain arboricole tricuspidé ou à ventre blanc.

Dans un but de vulgarisation, chacune de ces séries de neuf cartes est mise en vente au prix minime de fr. 6.75. Les cartes séparées peuvent être cédées au prix de fr. 0.75.

S'adresser au Secrétaire de la Commission administrative du Patrimoine du Musée Royal d'Histoire Naturelle, rue Vautier, 31, Bruxelles IV.

PUBLICATIONS DE L'OFFICE COLONIAL

MINISTÈRE DES COLONIES

15, rue des Augustins,

BRUXELLES.

- Bulletin de l'Office Colonial* (momentanément suspendu).
Renseignements généraux sur le développement économique du Congo belge (1939).
Renseignements commerciaux relatifs aux principaux produits du Congo belge (1939).
Le Coton (1942).
Les plantes textiles (1942).
Le Palmier à huile (1942).
Les Matières grasses autres que celles d'Elaeis (1942).
Le Caoutchouc (1942).
Le Cacao (1942).
Le Café (1942).
Le Copal (1942).
L'Or (1942).
Le Cuivre (1942).
L'Étain (1942).
Le Diamant (1942).
Statistique du Commerce extérieur du Congo belge pendant l'année 1939 (1941).
Liste des Sociétés commerciales, industrielles, agricoles et minières opérant au Congo belge (1940).
Artes Africanæ. Sept fascicules à fr. 7.50.

FILMS A VUES FIXES POUR CONFÉRENCES ET ENSEIGNEMENT

Ces films comprennent de trente à soixante-dix vues, suivant le sujet, et sont vendus au prix de 45 francs. Chaque film est accompagné de brochures explicatives en français et en flamand.

Films parus:

301. *La flore du Parc National Albert.*
302. *La faune du Parc National Albert.*

Films à paraître prochainement:

303. *Le Café.*
304. *Le Coton.*
305. *Les aspects de la végétation.*
306. *L'élevage au Congo.*

Films en préparation:

- Le Sisal.*
La météorologie congolaise.
Erosion et protection du sol.
Le Palmier à huile.

REDACTION ET ADMINISTRATION

Rédaction : M. Staner P., Directeur au Ministère des Colonies.

**

Toutes les communications relatives à la rédaction et l'administration du « Bulletin Agricole du Congo Belge » doivent être adressées à la Direction Générale de l'Agriculture du Ministère des Colonies, Bruxelles (Belgique).

Le **BULLETIN AGRICOLE DU CONGO BELGE** paraît trimestriellement.

ABONNEMENTS

Les demandes d'abonnements doivent être adressées à la Direction Générale de l'Agriculture du Ministère des Colonies.

Provisoirement, les abonnements annuels sont suspendus; la vente se fera au fascicule au prix de 40 francs pour la Belgique et le Congo Belge et de 50 francs pour l'étranger.

Prix : Pour la Belgique : 150 francs, pouvant être versés au compte des chèques postaux n° 9123 du Ministère des Colonies à Bruxelles, en indiquant sur le talon le motif du versement.

Pour le Congo belge : 150 francs, pouvant être payés par virement postal international ou mandat-poste international libellé au profit du Ministère des Colonies, à Bruxelles (Direction Générale de l'Agriculture).

Toutefois le prix de l'abonnement pour les colons agricoles installés au Congo Belge est fixé à 25 fr.

Pour l'étranger : 180 francs belges ou 36 belgas, pouvant être payés par virement postal international ou mandat-poste international libellé au profit du Ministère des Colonies, à Bruxelles (Direction Générale de l'Agriculture).

Des numéros séparés peuvent être obtenus, en s'adressant à la Direction Générale de l'Agriculture du Ministère des Colonies, au prix de 40 francs par fascicule pour la Belgique et le Congo belge et de 50 francs belges ou 10 belgas pour l'étranger (voir mode de paiement ci-dessus).

SERVICE DES ECHANGES

Le « Bulletin Agricole du Congo Belge » peut être envoyé à titre d'échange.

REDACTIE EN ADMINISTRATIE

Redactie : M. Staner P., Directeur bij het Ministerie van Koloniën.

**

Alle mededeelingen in verband met de redactie en de administratie van het « Landbouwkundig Tijdschrift voor Belgisch-Congo » richten aan de Algemeene Directie voor Landbouw bij het Ministerie van Koloniën, Brussel (België).

Het « **LANDBOUWKUNDIG TIJDSCHRIFT VOOR BELGISCH-CONGO** » verschijnt om de drie maanden.

ABONNEMENTEN

Abonnementsaanvragen te richten aan de Algemeene Directie voor Landbouw bij het Ministerie van Koloniën, Brussel.

De jaarabonnementen zijn tijdelijk geschorst : de verkoop geschiedt per los nummer : 40 fr. voor België en Belgisch-Congo, 50 fr. voor het buitenland.

Prijs : Voor België : 150 frank, te storten op postchekrekening n° 9123 van het Ministerie van Koloniën te Brussel, met aangifte op het strookje van de reden der storting.

Voor Belgisch-Congo : 150 fr. te storten door internationale postoverschrijving of internationalen postwissel aan het Ministerie van Koloniën (Algemeene Directie voor Landbouw), Brussel.

De prijs van het abonnement voor de in Belgisch-Congo gevestigde Landbouwkolonisten, is echter op 25 frank vastgesteld.

Voor het Buitenland : 180 Belgische fr. of 36 Belga's, te storten door internationale postoverschrijving of internationalen postwissel aan het Ministerie van Koloniën (Algemeene Directie voor Landbouw), Brussel.

Op aanvraag zendt de Algemeene Directie voor Landbouw bij het Ministerie van Koloniën losse nummers tegen 40 fr. per nummer voor België en Belgisch-Congo en tegen 50 Belgische frank of 10 Belga's voor het Buitenland (zie wijze van betaling hierboven).

RUILDIENST

Het « Landbouwkundig Tijdschrift voor Belgisch-Congo » kan in ruil worden toegezonden.

« I M I F I » - Soc. An.
R. du Houblon, 47, Brux.
— Reg. du Comm. 3371 —