





ANNALEN VAN HET MUSEUM  
VAN BELGISCH CONGO  
TERVUREN (BELGIË)

Reeks in 8°

Zoologische Wetenschappen  
Deel 5

ANNALES DU MUSÉE  
DU CONGO BELGE  
TERVUREN (BELGIQUE)

Série in 8°

Sciences Zoologiques  
Volume 5



*Bibl. Ethn.*

# DIPTÈRES SPHAEROCERIDAE

DU

## Musée du Congo belge

PAR

P. VANSCHUYTBROECK  
(Bruxelles)

---

TERVUREN  
1950









DIPTÈRES SPHAEROCERIDAE  
DU MUSÉE DU CONGO BELGE





ANNALEN VAN HET MUSEUM  
VAN BELGISCH CONGO  
TERVUREN (BELGIË)

Reeks in 8°

Zoologische Wetenschappen  
Deel 5

ANNALES DU MUSÉE  
DU CONGO BELGE  
TERVUREN (BELGIQUE)

Série in 8°

Sciences Zoologiques  
Volume 5



# DIPTÈRES SPHAEROCERIDAE

DU

Musée du Congo belge

PAR

P. VANSCHUYTBROECK  
(Bruxelles).

---

TERVUREN

1950



La collection de Sphaerocérides du Musée du Congo Belge comprend plus de 2.000 exemplaires, répartis en dix-sept genres et septante-quatre espèces.

Certaines formes ont été capturées en nombre considérable (tels les genres *Collinellula* et *Paracollinella*), d'autres sont représentées par des spécimens uniques (genre *Sphaerocera*).

Les Sphaerocérides comptent de très nombreuses espèces cosmopolites et forment assurément une des familles les mieux représentées dans les chasses en Afrique, avec les *Chloropidae*, les *Ephydriidae*, les *Muscidae* et les *Diopsidae*.

Lors de la révision du groupe des Limosines en 1924, O. DUDA avait dénombré plus de cinquante espèces africaines (Madagascar et les Iles Canaries incluses). L'étude de la collection du Musée de Tervuren a permis de reconnaître une vingtaine d'espèces en plus, dont dix sont nouvelles pour la science.

Les régions de capture se situent principalement dans l'est de la Colonie, bien que d'assez nombreux exemplaires soient issus du Katanga. Peu de spécimens viennent du Centre ou du Bas.

\* \* \*

Les espèces de cette famille, appartenant aux Muscides Acalyptères, peuvent aisément et à coup sûr être reconnues de tous les autres Acalyptères par le raccourcissement et l'épaississement plus ou moins prononcé du métatarse postérieur.

Ce caractère est spécialement remarquable pour les espèces paléarctiques et éthiopiennes.

A tous les stades du développement, les Sphaerocérides vivent des matières en putréfaction, des excréments, et dans la vase; de là les noms de *Copromyza* et *Borborus* donnés à certains genres par FALLEN et MEIGEN.

Cette façon de vivre explique la dispersion massive et universelle de ces petits Diptères, principalement dans les marécages, sur les fumiers et les composts. Quelques espèces fréquentent également les champignons et le varech. Par ce mode de vie les Sphaerocérides contribuent à l'assainissement de la nature; ils n'interviennent en aucune manière dans la destruction d'un animal ou d'une plante en vie, ou dans la dissémination des parasites ou bactéries.

Plusieurs genres de Sphaerocérides aptères ont été décrits (DUDA,

RICHARDS), cependant aucune forme n'en a été rencontrée dans le matériel étudié.

A. — Genre **SPHAEROCERA** LATREILLE s. lat.

Tête hémisphérique; face proéminente; front large, sans soies. Mésonotum sans soies; scutellum court et large, ayant le bord postérieur arrondi

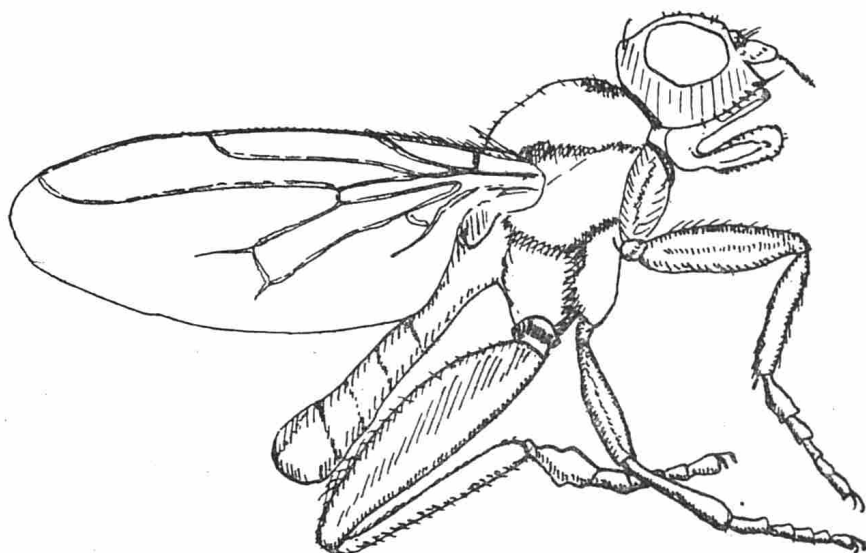


Fig. 1. — Un Sphaerocéride (sec. LINDNER).

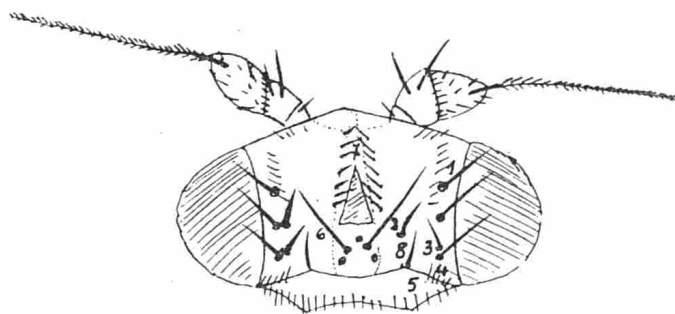


Fig. 2. — Chétotaxie de la tête ( $\times 17$  env.).

- |    |                           |    |                  |
|----|---------------------------|----|------------------|
| 1  | Soie orbitale inférieure. | 5. | Soie occipitale. |
| 2. | — — supérieure.           | 6. | — ocellaire.     |
| 3. | — verticale interne.      | 7. | — frontale.      |
| 4. | — — externe.              | 8. | — postverticale. |

et portant de petits tubercules, mais jamais de soies. Abdomen modérément long et large. Pattes fortes, paire postérieure allongée; tibias postérieurs portant habituellement l'épine apicale ventrale (sauf *S. pallipes* MALLOCH); métatarses postérieurs fortement épaissis, au moins aussi longs que le

second segment. Ailes plus longues que l'abdomen;  $r_3$  et  $r_5$  aboutissant au bord de l'aile; ces nervures sont parallèles, divergentes ou convergentes;  $tp$  se trouvant éloignée du bord de l'aile et toujours plus longue que la transverse antérieure  $ta$ .

#### TABLE DES SOUS-GENRES

- Thorax avec soies courtes, fines. Marge du scutellum dentelée. Calus préalaire pas développé en épine. Cavités antennaires libres en dessous ..... Sous-genre **Lotobia** LIOY.
- Thorax à poils courts scaliformes. Scutellum non dentelé. Cavités antennaires complètement fermées en dessous. Calus préalaire et soie préalaire fusionnés en courte apophyse ..... Sous-genre **Sphaerocera** LATREILLE s. s.

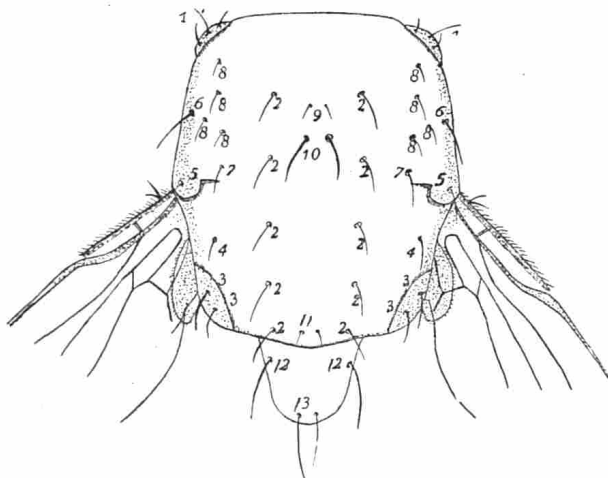


Fig. 3. — Chétotaxie du thorax-scutellum (d'après O.W. RICHARDS) ( $\times 30$  env.).

- |                       |                              |
|-----------------------|------------------------------|
| 1. Soies humérales.   | 8. — post-numérales.         |
| 2. — dorso-centrales. | 9. — acrostichales.          |
| 3. — post-alaires.    | 10. — —                      |
| 4. — supra-alaires.   | 11. — —                      |
| 5. — préalaires.      | 12. — scutellaires apicales. |
| 6. — noto-pleurales.  | 13. — — latérales.           |
| 7. — présuturales.    |                              |

#### I. — Sous-genre **SPHAEROCERA** LATREILLE s. s.

*Sphaerocera curvipes* (LATREILLE), Hist. Nat. Crust. Ins., t. 14, p. 394 (1804).

Trois espèces existent au Congo Belge, mais ne sont pas représentés dans le matériel étudié ici du Musée du Congo. Ce sont : *S. curvipes* LATREILLE (connu d'Afrique du Nord et des Canaries, *S. wittei* VANSCHUYTBROECK (très répandu dans le P. N. A. aux environs de 1.285 à 2.324 m.) et *S. ruandana* VANSCHUYTBROECK (issu de la région du lac Gando à 2.400 m.). Tous trois sont des Pilifères mais appartenant, pour le 2<sup>e</sup> au groupe du *Jeanneli* RICHARDS et le 3<sup>e</sup> au groupe du *monilis* HALIDAY.

II. — Sous-genre **LOTOBIA** LIOY.

*Borborus* MEIGEN, S. B., VI, 204, 14 (1830).

*Lotobia* LIOY, Atti dell' Istituto Veneto, 3<sup>e</sup> ser., t. IX, pp. 187-1352 (1864).

*Allosphaerocera* HENDEL, p.p. (1921).

1. — **Lotobia simia** (SÉGUY).

*S. simia* SÉGUY, Mem. e Estudos do Museu Zool. da Univ. de Coimbra, pp. 42-43 (1933).

Scutellum portant 16 à 18 dents. Apparenté au groupe *L. pallidiventris* MEIGEN par sa *m* courbée vers l'avant à l'apex.

Originaire du Zambèze.

4 ex. : W. Ruwenzori : Kalonge I. 1932 (Dr. VAN HOOF); E. Rutshuru : Kibirizi (frontière), 6. II. 1936 (L. LIPPENS).

2. — **Lotobia pallidiventris** (MEIGEN).

*B. pallidiventris* MEIGEN, S. B. VI, 204, 14 (1830).

*B. hyalipennis* MEIGEN (1838).

*S. curvina* RONDANI (1880).

*S. eximia* COLLIN (1901).

Var. : *africana* BECKER, possède les hanches antérieures noires, tandis que *pallidiventris* MEIGEN les a jaunes.

Connu d'Europe, des îles de la Méditerranée et d'Abyssinie. Très commun.

9 ex. : Terr. Rutshuru, 7. IV. 1936 (Miss. Prophylactique); Elisabethville, II. 1940 (H. J. BRÉDO); Rutshuru, 19. V. 1936 (L. LIPPENS); Sake, 14. III. 1936 (L. LIPPENS); L. Nyakibugu, 25. III. 1936 (L. LIPPENS).

3. — **Lotobia rutshuruensis** VANSCHUYTBROECK.

*L. rutshuruensis* VANSCHUYTBROECK, Explor. Parc nat. Albert, Miss. G. F. DE WITTE (1933-34), fasc. 52 (1948), p. 12.

Cette espèce appartient au groupe du *L. pallidiventris* MEIGEN. Scutellum portant 14 dents pâles et courbées. *M* à peu près parallèle à  $r_{\frac{5}{5}}$  sur toute sa longueur.

2 ex. : Rutshuru, 20. II. 1936 (L. LIPPENS); Rutshuru, I. 1934 (Dr. VAN HOOF).

4. — **Lotobia scabricula** (HALIDAY).

*L. scabricula* HALIDAY, Ent. Mag., III, p. 320, n° 5 (1836).

*L. pallidimana* RONDANI (1880).

Front dépassant les yeux de toute leur largeur; yeux petits; mésonotum portant de petites verrues sauf sur un petit espace derrière le calus huméral.



$mt_3$  aussi long que les trois articles suivants réunis;  $ta-tp$  trois à quatre fois aussi longs que  $r_3-r_5$ . Espèce peu commune.

1 ex. : Terr. Rutshuru, 7. IV. 1937 (Miss. Prophylactique).

5. — **Lotobia pusilla** (FALLEN).

*C. pusilla* FALLEN, Dipt. Suec. Het., p. 8, n° 5 (1820).

$f_1$  et  $f_3$  du  $\delta$  à peine épaissis. Pattes généralement jaune-brun. Face inférieure de l'abdomen du  $\delta$  portant une seule soie visible. Bandes du mésonotum mates et granulées;  $ta-tp$  deux à trois fois aussi longue que la partie basale de  $r_5$ . Front peu proéminent; yeux grands. Très commune partout. Connue d'Europe et d'Afrique du Nord.

1 ex. : W. Ruwenzori : Kalonge, VIII. 1932 (Dr. VAN HOOF).

B. — Genre **BORBORUS** MEIGEN s. lat.

Tête hémisphérique; bord buccal plus ou moins proéminent; front large, habituellement sétifère. Mésonotum plus ou moins pilifère (*Trichionota* ou *Chaetonota*); scutellum large, triangulaire ou trapézoïdal, bord portant des soies. Abdomen comportant six à sept segments; extrémité habituellement proéminente. Pattes moyennement longues; les postérieures allongées; fémurs antérieurs et postérieurs habituellement gros et plus courts que le second segment du tarse; tibias postérieurs portant une épine apicale (sauf *Achaetothorax* HEDICKE). Ailes plus longues que l'abdomen; nervures transverses largement séparées; longitudinales  $r_3$  et  $r_5$  aboutissant au bord de l'aile;  $m$  se terminant à la transverse postérieure ou encore se prolongeant, mais sans atteindre le bord de l'aile.

TABLE DES GROUPES

Forte soie générale; mésonotum portant quatre rangées de  $ac.mi$  entre les  $dc. Ma$ ; 4 soies marginales au scutellum;  $t_2$  avec plusieurs fortes épines à la face antéro-dorsale;  $t_3$  avec une longue soie au 1/3 apical postérieur; soies postoculaires en plusieurs rangées, non ordonnées ..... groupe: *Armati* DUDA.  
Pas ou presque pas de soie générale; mésonotum seulement porteur de 2 rangs de  $mi.ac$ ; scutellum orné de 4-6 soies;  $t_2$  seulement 1 ou 2 épines ou sans;  $t_3$  sans cette soie; soies postoculaires en une rangée ..... groupe: *Inermes* DUDA.

I. — **ARMATI** DUDA.

Deux genres non représentés dans le matériel: *Crumomyia* MACQUART ( $t_3$  portant une forte soie antéro-ventrale dans la 1/2 supérieure) et *Stratioborborus* DUDA (sans cette soie).

II. — INERMES DUDA.

TABLE DES SOUS-GENRES

1. -  $t_3$  avec forte soie antéro-ventrale sous la moitié antérieure; scutellum avec 4 soies ..... subg. *Borborillus* MEIGEN.
- $t_3$  différemment sétifère ..... 2.
2. - 3<sup>e</sup> segment antennaire en forme de cône; arista subapicale; triangle frontal court et large ..... subg. *Dudaia* HEDICKE.
- 3<sup>e</sup> segment de l'antenne rond, portant l'arista dorsale ..... 3.
3. -  $t_3$  sans épine apicale ventrale; scutellum avec 4 soies égales ..... subg. *Achaetothorax* HEDICKE.
- $t_3$  avec épine apicale ou scutellum avec une longue et trois courtes soies de chaque côté ..... 4.
4. - Scutellum portant 4 soies également longues ou une pubescence microscopique ..... subg. *Gymnometopina* HEDICKE.
- Scutellum portant 4 soies inégalement longues ..... 5.
5. -  $t_2$  porte une épine ventrale moyenne ..... subg. *Metaborborus* VANSCHUYTBROECK.
- $t_2$  sans cette soie; entre les scutellaires de courtes soies ..... 6.
6. - Une rangée de soies courtes et fines entre les *ap* et *la* scutellaires;  $t_3$  avec forte et longue soie externe et une épine apicale interne pas aussi longue que  $mt_3$  ..... subg. *Copromyza* FALLEN.
- Deux soies scutellaires apicales seulement, en plus trois petites latérales et tangentielles;  $t_3$  sans soie ni épine apicale ..... subg. *Borborus* MEIGEN s. str.

I. — Sous-genre **BORBORILLUS** DUDA.

*Borborillus* DUDA, Arch. nat. 89, A. 4 (1923).

1. — **Borborillus sordidus** (ZETTERSTEDT).

*C. sordidus* ZETTERSTEDT, Dipt. Scand., VI, p. 2484, n° 9 (1847).

*B. fumipennis* STENHAMMAR, F. A. II, p. 287 (1864).

Scutellum portant quatre longues soies marginales; tibias postérieurs munis de soies antéro-ventrales sous le milieu de sa longueur; épine apicale ventrale des tibias postérieurs aussi longue que le métatarse; mésonotum brun mat (sétuleux) avec deux bandes plus claires; pleures supérieures mates; *ors* plus courtes que *oc*. Ailes hyalines. Excessivement commun. Europe, Afrique, Inde orientale et Asie centrale.

325 ex.: Lac Karago, 21. III. 1936; Lac Nyakibugu, 23-26. III. 1936; 3. III. 1936; 17. III. 1936; 12. III. 1936; 25. III. 1936 (L. LIPPENS); N. Kivu: Kibati, X. 1933 (Dr. DE WULF); W. Ruwenzori: Kalonge, 1932 (Dr. VAN HOOFF); Elisabethville, II. 1940 (H. J. BRÉDO); Rutshuru, 18. V. 1936; 26. IV. 1936 (L. LIPPENS); Gîte de Nkuli, 25. III. 1936 (L. LIPPENS).

2. — **Borborillus costalis** (ZETTERSTEDT).

*C. costalis* ZETTERSTEDT, Dipt. Scand., VI, p. 2484, n° 9 (1847).

*B. niloticus* BECKER, Aegyptische Dipt., p. 124 (1903).

*B. unicolor* BECKER, Mitteilgn. Zool. Mus. Berl., IV, p. 197 (1908).

*B. opacifrons* DUDA, Arch. Nat., 89, A. 4, p. 43 (1924).

Triangle frontal mat; mésonotum très mat brillant (sétuleux); mésopleures entièrement sétuleux; région anale du ♂ globuleuse et sétifère; *m* et *r* quelque peu convergentes.

Espèce commune; connue d'Europe, d'Afrique septentrionale et de Ténériffe. Souvent rencontrée en compagnie de *nitidifrons* DUDA.

2 ex. : Elisabethville, II. 1940 (H. J. BRÉDO); Ruwenzori : Kalonge, II. 1932 (Dr. VAN HOOF).

II. — Sous-genre **COPROMYZA** FALLEN.

*Copromyza* FALLEN (1820).

ZETTERSTEDT, en 1847, désigna *equina* FALLEN comme type du genre, où en 1820 seulement FALLEN avait incorporé sept espèces. La proposition, mais sans désignation de type, datait de 1810.

1. — **Copromyza equina** FALLEN.

*C. equina* FALLEN, 1820.

5<sup>e</sup> sternite du ♂ très long; 4<sup>e</sup> tergite plus long que le 3<sup>e</sup>; les bords de ces trois segments forment bourrelet entre sternite et tergite. Apophyse génitale du ♂ (du moins lorsqu'elle est évaginée) arrivant à peine sous le 5<sup>e</sup> sternite. *ar* presque nue; front largement bordé de brun-rouge à l'avant en forme de croissant. Mésopleures peu sétifères. Pattes presque entièrement brunes. *ta-tp* fortement courbée et toujours plus courte que la partie apicale de *m*.

Capturée dans les Parcs Nationaux, cette espèce semble peu commune en Afrique.

1 ex. : E. Rutshuru : Kibirizi (frontière), 6. II. 1936 (L. LIPPENS).

2. — **Copromyza similis** (COLLIN).

*B. similis* COLLIN, Ent. Month. Mag., LXVI, p. 19 (1930).

*C. pallipes* STENHAMMAR (1854).

5<sup>e</sup> sternite du mâle largement arrondi; 4<sup>e</sup> tergite environ d'égale longueur du 3<sup>e</sup>; 3<sup>e</sup> et 4<sup>e</sup> tergites plus longuement sétifère que chez *equina* FALLEN; *ar* pubescente. Front peu largement bordé de brun-rouge, cette tache s'étend très peu sur le triangle frontal. *f* généralement noir avec courte pilosité jaunâtre.

Espèce peu commune; trouvée quelquefois dans les nids de Mulots et de Taupes.

1 ex. : W. Ruwenzori : Kalonge, 1932 (Dr. VAN HOOF).

3. — **Copromyza Hackarsi** VANSCHUYTBROECK.

*C. Hackarsi* VANSCHUYTBROECK, Explor. Parc nat. Albert, Miss. G. F. DE WITTE (1933-35), fasc. 52, p. 27 (1948).

Originaire du Ruwenzori (Mutwanga), à une altitude de 1.000 à 1.300 m. et de la plaine de la Semliki, 900 à 1.000 m. Décrite d'une trentaine de spécimens ♂♂ ♀♀.

18 ex. : Volc. Karisimbi : Nya Muzinga, I. 1926 (Dr. H. SCHOUTEDEN); E. Rutshuru : Kibirizi, 6. II. 1936 (L. LIPPENS); Rutshuru, 28. V. 1936 (L. LIPPENS); Escarp. Kabasha : Chambi, X. 1933 (Dr. DE WULF).

III. — Sous-genre **DUDAIA** HEDICKE.

*Dudaia* HEDICKE, D. ent. Zeitschr. (1923).

*Dolichocera* DUDA (nec LATREILLE), Arch. Nat., 89, A. 4 (1923).

1. — **Dudaia flavocincta** DUDA.

*D. flavocincta* DUDA, Archiv Nat., 89, A. 4, p. 47 (1923).

Tibias postérieurs sans soies antéro-ventrales ni soies sur toute leur longueur; vertex court et large de teinte jaune avec triangle frontal brun. Les antennes jaunes à sétulosité brune; 3<sup>e</sup> article antennaire grand, de forme conique avec insertion de l'arista subapicale. Pattes généralement rousses. Aucun exemplaire dans le matériel étudié.

2. — **Dudaia similis** VANSCHUYTBROECK.

*D. similis* VANSCHUYTBROECK, Explor. Parc nat. Albert, Miss. G. F. DE WITTE (1933-35), fasc. 52, p. 30 (1948).

Très semblable à *flavocincta* DUDA, mais s'en séparant principalement par le manque de l'épine du *mt*<sub>1</sub> et le calus huméral noir et moins proéminent. Il n'existe aucun exemplaire de cette espèce dans le matériel du Musée du Congo que j'étudie ici.

IV. — Sous-genre **ACHAETOTHORAX** HEDICKE.

*Achaetothorax* HEDICKE, D. ent. Zeitschr., 1923, p. 431.

*Gymnothorax* DUDA (nec BLOCH et SCHNEIDER), Arch. Nat., 89, A. 4, p. 51, (1923).

1. — **Achaetothorax abyssinica** DUDA.

*A. abyssinica*, DUDA, Arch. Nat., 89, A. 4, pp. 53-54 (1923).

Soies ocellaires faibles; seulement deux *if* sur les bandes interfrontales; pas de soie *po. cc*; trois paires de soie dorso-centrales; fémurs postérieurs épais et épineux. Vena spuria au travers de *Cd*.

43 ex. : W. Ruwenzori : Kalonge, I-II-IV-X-XI-XII. 1932 (Dr. VAN HOOFF); Elisabethville, II. 1940 (H. J. BRÉDO).

#### V. — Sous-genre **GYMNOMETOPINA** HEDICKE.

*Gymnometopina* HEDICKE, D. ent. Zeitschr., 1923, p. 431.

*Gymnometopa* DUDA (nec COQUILLET), Arch. Nat., 89, A. 4, pp. 57-58 (1923).

Trois espèces sur les sept connues du genre figurent dans le matériel du Musée du Congo.

Parmi les quatre manquantes, une, *aptus* CURRAN est originaire du Cameroun et n'a pas encore été récoltée dans la Colonie, une autre, *Jeanneli* RICHARDS, décrite du Kenya (côté E. du Mont Elgon n'est pas encore représentée au Congo. Les deux autres *clunicrus* DUDA et *Straeleni* VANSCHUYTBROECK existent dans la région du Parc National Albert.

##### 1. — **Gymnometopina setosa** VANSCHUYTBROECK.

*G. setosa* VANSCHUYTBROECK, Explor. Parc nat. Albert, Miss. G. F. DE WITTE (1933-35), fasc. 52, pp. 34-36 (1948).

Tibias postérieurs fort épais, en massue; pleures nues et brillantes; deux rangées de 7 soies *if*; antennes du genre *Borborus* avec arista subapicale.  $mt_3$  avec petit crochet apical chez le  $\delta$  seulement. Ailes hyalines, très longues; *ta-tp* d'égale longueur que *m*.

Espèce très répandue.

150 ex. : Haut-Uele : Mauda, III. 1925 (Dr. SCHOUTEDEN); Ituri : Forêt de Kawa, 27. V. 1929 (A. COLLART); Elisabethville, II. 1940 (H. J. BRÉDO); Kasenyi, IX. 1935 (H. J. BRÉDO); Rutshuru, 19. V. 1936; 20. II. 1936; 20-30. II. 1936 (L. LIPPENS); Lac Karago, 21. III. 1936 (L. LIPPENS); E. Rutshuru : Kibirizi, 6. II. 1936 (L. LIPPENS); Sake, 14. III. 1936 (L. LIPPENS); Terr. Rutshuru, VII. 1937 (Miss. Prophylactique); Rutshuru, IX-X. 1936 (Dr. DELVILLE); Rutshuru, I. 1934 (Dr. DE WULF).

##### 2. — **Gymnometopina spinifer** VANSCHUYTBROECK.

*G. spinifer* VANSCHUYTBROECK, Explorat. P. N. A., l. c., pp. 36-37.

Tête plus haute que longue; triangle frontal légèrement déprimé, brun foncé : cinq paires d'*if*, implantées sur une bande plus claire. Antennes jaunâtres à fine pilosité claire du type *Borborus*. Méta-pleures jaunes. Scutellum plus large que long, portant 4 soies marginales.  $mt_3$  court et épais, seulement les 2/3 de la longueur de l'article suivant. Ailes hyalines du type *Borborus*.

Très répandue.

36 ex. : Lac Karago, 21. III. 1936 (L. LIPPENS); W. Ruwenzori : Kalonge, I-II. 1932 (Dr. VAN HOOF); Elisabethville, II. 1940 (H. J. BRÉDO); Boma, II-III. 1937 (Dr. E. DARTEVELLE).

3. — **Gymnometopina pilifer** VANSCHUYTBROECK.

*G. pilifer* VANSCHUYTBROECK, l. c., pp. 38-39.

Voisin du *spinifer* mais s'en sépare par les antennes qui sont nues, les basitarses antérieurs courts et une pilosité extrêmement développée. Scutellum avec une ligne blanchâtre antéro-postérieure entre les deux soies ap scutellaires. Costale portant à sa face supérieure plusieurs petites soies noires et courtes régulièrement distancées.

4 ex. : Kasenyi, 19. VIII. 37 (H. J. BRÉDO); Elisabethville, II. 1940 (H. J. BRÉDO).

C. — Genre **CEROPTERA** MACQUART.

*Ceroptera* MACQUART (1815).

Genre intermédiaire entre les *Sphaerocérines* et les *Limosines*, *Ceroptera* porte l'épine apicale ventrale du  $t_3$  (*Sphaerocérine*), mais la cellule anale fait défaut; les pulvilles et les griffes bien développés. Front assez long, souvent plus long que large; soies interfrontales disposées sans ordre et en plusieurs rangées. Parties apicales de *m* et *cu* bien marquées et teintées, se prolongeant plus loin en arrière que *tp* n'est long.

1. — **Ceroptera nasuta** VILLENEUVE.

*C. nasuta* VILLENEUVE, Bull. Soc. Zool. France, 41, p. 38 (1916).

Espèce inféodée à *Catharsius dux* HAROLD.

Elisabethville, II. 1940 (H. J. BRÉDO); Stanleyville, XII. 1929 (A. COLLART); Luebo, X. 1930 (J. P. COLLIN).

2. — **Ceroptera lacteipennis** VILLENEUVE.

*C. lacteipennis* VILLENEUVE, Bull. Soc. Zool. France, 41, p. 42 (1916).

Deuxième segment abdominal allongé; 2-3 paires de *dc*;  $t_3$  sans soie apicale ni soie externe;  $t_2$  avec 2 longues soies.

Kasenyi, 19. VIII. 1937 (H. J. BRÉDO); Watsa, XI. 1919 (L. BURGEON).

3. — **Ceroptera equitans** COLLIN.

*C. equitans* COLLIN, Ent. Monthly Mag., 2<sup>e</sup> série, vol. XXI, p. 275 (1910).

$r_5$  se termine loin avant l'apex de l'aile; *Cd* courte. Mésonotum jaune ou jaune-brun avec une seule paire de soie *dc* seulement.  $t_2$  ne porte qu'une seule épine terminale tandis que la face antéro-dorsale porte 2-3 petites soies et l'extrémité dorsale une pré-apicale.

Connu de Ceylan.

2 ex. : Port Francqui, X. 1937 (M<sup>me</sup> GILLARDIN); Mayidi, 1942 (Rév. P. VAN EYEN).

#### 4. — *Ceroptera algira* VILLENEUVE.

*C. algira* VILLENEUVE, Bull. Soc. Zool. France, 41, p. 37 (1916).

Front noirâtre, tout au plus avec une tache rouge-brun au devant. Aile brun-grisâtre vers l'avant. Nervation brun-clair. Antennes noires ou seulement les deux articles de base rouge-brun.  $t_2$  portant une épine dorsale qui est aussi longue que la préapicale.

Connu d'Égypte, du Nord de l'Afrique, Tanger et du Centre d'Afrique.

1 ex. : Elisabethville, II. 1940 (H. J. BRÉDO).

#### D. — Genre **LIMOSINA** MACQUART s. lat.

*Limosina* MACQUART, Histoire naturelle des insectes Diptères, II, pp. 561-573 (Paris 1835).

Cellule anale manque toujours; (*sp*) soie sternopleurale ne faisant jamais défaut.  $t_3$  sans épine terminale ventrale. Griffes et pulvilles faibles mais présentes. Front généralement court, pas plus long que large. *if* soyeuses et placées en une rangée. Parties terminales de *m* et *cu* faibles, pâles et incolores; quand elles sont fortes, les apophyses de la cellule discoïdale sont cependant plus courtes que *tp*.

#### TABLE DES TRIBUS

1. - Nervure anale plus ou moins pliée en S, sur tout son parcours ou simplement courbée vers l'arrière ..... 2.
- Nervure anale d'abord droite, puis brusquement coudée formant un angle ouvert en avant ..... *Coprophilae*.
2. -  $t_2$  portant souvent une soie pré-apicale ventrale mais jamais une telle soie apicale ..... *Hygrophylae*.
- $t_2$  ne portant jamais de soie préapicale, mais, au moins chez la ♀, une soie apicale ..... *Scotophilae*.

#### I. — Groupe des **Hygrophilae**

1. - Costale longuement sétifère dans sa partie antérieure (jusque  $r_1$ ); une soie métatarsale au moins chez la ♀; 6-8 soies scutellaires ..... 2.
- Costale courtement sétifère; soie métatarsale présente; seulement quatre soies scutellaires ..... 1 a.
- 1 a. - Face proéminente au devant des yeux; deux *orb.* internes fortes; *c* dépassant à peine l'intersection de  $r_5$ ; *Cd* large; *tp* très courte, à peine le 1/3 de *ta-tp* ..... *Spinotarsella* RICHARDS.

- Face moins proéminente; *orb* moins fortes; *Cd* large, mais moins ventrue; *tp* quelque peu plus longue, 1/2 de *ta-tp* ..... *Opacifrons* DUDA.
- 2. - Première soie dorso-centrale forte et courbée en dedans; profil plus ou moins proéminent au devant des yeux ..... *Collinellula* STRAND.
- Première *dc* courte et courbée vers l'arrière; profil peu proéminent ...  
..... *Paracollinella* DUDA.

I. — Sous-genre **COLLINELLULA** STRAND.

*Collinellula* (DUDA), Abh. Zool. Bot. Ges. Wien, X, p. 27 (1918) (*Collinella*).

Première paire de *dc* courbée en dedans. Soie préapicale présente mais pas de soie apicale à  $t_2$ ; apex de  $r_5$  toujours un peu courbée sur *c*; thorax toujours avec soies *dc* et *ac*. Scutellum avec 6-8 soies marginales.  $t_3$  souvent avec longues soies et rangées de soies épineuses.

1. — **Collinellula octisetosa** BECKER.

*Collinellula octisetosa* BECKER, Mittlgn. Zool. Mus. Berlin, 1903, p. 127 [*Limosina*].

Scutellum portant huit soies scutellaires, dont la première (la plus petite) et la troisième (moyenne) sont très rapprochées de la seconde soie qui est très grande. Disque du scutellum irrégulièrement sétifère; deux des soies du disque sont particulièrement longues. Mésonotum porteur de 3 ou 4 paires de *dc*.

29 ex. : W. Ruwenzori : Kalonge, 1932 (Dr. VAN HOOFF); Terr. Rutshuru, 7. VII. 1937 (Miss. Prophylactique); Rutshuru, 20-30. IV. 1936, 19-29. V. 1936; 21. III. 1936 (L. LIPPENS); Rutshuru, I. 1934 (Dr. DE WULF); Eville, II. 1940 (H. J. BRÉDO); V. Karisimbi : Nya Muzinga, I. 1936 (Dr. H. SCHOUTEDEN); Escarp. Kabasha : Chambi, X. 1933 (Dr. DE WULF).

2. — **Collinellula acrosticalis** BECKER.

*Collinellula acrosticalis* BECKER, Mittlgn. Zool. Mus. Berlin, 1903, p. 124 [*Limosina*].

Scutellum avec six soies également fortes sur la marge et finement pilifère sur le disque; arista généralement trois fois aussi large que l'antenne. Trois fortes *a*. *Ma* présentes dont les deux premières sont placées l'une près de l'autre et la troisième loin derrière.

Connu du Caire, Luxor et Assouan; également des Seychelles et Madagascar.

126 ex. : Elisabethville, II. 1940 (H. J. BRÉDO); Urundi : Bururi, X. 1948 (F. FRANÇOIS); Batwasende : Batama, 6. III. 1946 (F. FRANÇOIS); Bumba, XII. 1939-I. 1940 (H. DE SAEGER); Bassin Lukuga, 1935 (H. DE SAEGER); Rwankiwi, 31. III. 1946 (J. V. LEROY); Terr. Rutshuru, 7. V. 1937 (Miss. Prophylactique); Eala, XI. 1936 (J. GHESQUIÈRE); W. Kivu : Loashi, VIII. 1937 (J. GHESQUIÈRE); Sankuru, Komi, I. 1931 (J. GHESQUIÈRE).



3. — *Collinellula acrosticalis* var.  $\alpha$  DUDA.

Var.  $\alpha$  DUDA, Arch. Naturg. 90, A. 11, pp. 19-20 (1923).

Appendice génital du  $\delta$  de teinte jaune et prolongé par une touffe de longues soies.

8 ex. : Rutshuru, 11-28, V. 1936 (L. LIPPENS).

4. — *Collinellula congoensis* sp. n.

*C. congoensis* appartient au groupe de l'*aequipilosa* DUDA. Les soies dorso-ventrales sont raccourcies et à peine plus apparentes que les *ac. mi* voisines.

Scutellum nu sur le disque. Ailes hyalines offrant quelques taches brun-clair.

Espèce très semblable à *subtinclipennis* BRUNETTI [Zoological Results of the Abor Expedition, 1911-1912; Records of the Indian Museum, Vol. VIII, p. 174 (1913)].

Face brune, à fin poudré gris, proéminente au devant des yeux; vibrisses très fortes avec quelques petite soies génales mais assez fortes; front brun foncé avec cinq bandes grisâtres: sur les internes sont implantées les *if* au nombre de quatre, sur les externes les deux soies orbitales formant ainsi les bandes orbitales. Yeux grands et ronds; antennes brun-clair, le troisième article arrondi. Arista de plus de quatre fois la longueur de l'antenne, légèrement plumeuse à insertion préapicale dorsale.

Thorax de teinte généralement brun-foncé brillant avec bandes longitudinales claires; soies *dc* noires placées sur deux rangs, mais pas plus développées que les *ac. mi* environnantes placées en lignes antéro-postérieures; sillon préscutellaire profond, brunâtre. Scutellum aussi long que large, les bords latéraux arrondis portant huit soies scutellaires: quatre fortes, les *ap. sc* et les secondes *la*, deux moyennes, qui sont les troisièmes *la. sc* et deux minuscules, les premières *la. sc*. Les deux premières paires de *ap. sc* sont très rapprochées l'une de l'autre. Abdomen court et épais, court sétifère, même sur les bords. Pattes généralement brunes. Hanches I, II et III jaune-brun; fémurs brun-noir;  $f_1$  aplati dorso-ventral, avec deux longues soies sur la face latérale et une rangée de plus petites soies, tibias brun-clair:  $t_1$  épaissi apicalement en massue;  $t_2$  avec pilosité habituelle;  $t_3$  avec des soies placées en lignes verticales: ces soies sont plus longues que  $t_3$  n'est épais. Métatarses:  $mt_1$  jaune-foncé, ayant le premier article 1 fois et demi le second; les moyens ( $mt_2$ ) porteurs de la soie « métatarsale » et avec premier article plus de deux fois le deuxième;  $mt_3$  un peu plus court et épais. Ailes hyalines à nervation brun-rouge avec taches brun-clair localisées en arrière de  $ta$  sur  $r_5$ , traversant la cellule discoïdale et à l'apex de  $r_5$ , puis sur l'angle postérieur de la cellule discoïdale (sur  $cu$ ) et à l'intersection du  $r_3$  et  $r_5$ .  $r_3$  courbée sur  $c$ ,  $r_5$  fortement courbée. Costale s'étendant seulement jusqu'à  $r_5$ ;  $mg_1$  longuement sétifère,  $mg_2$  plus épaisse mais court sétifère;  $mg_1$  plus d'une fois et demi la longueur de  $mg_2$ ;  $mg_3$  ne mesurant que les trois quart de  $mg_2$ . La

section de *m* de la quatrième longitudinale peu visible paraît droite, du moins dans sa partie basale. *Cd* comportant deux angles plutôt droit qu'arrondis mais sans apophyse. Balanciers à tige jaune et tête brune.

Type : femelle, longueur 1 3/4 mm.; Musée du Congo : Parc Albert : Cratère Musinga, 1933 (Dr. DE WULF).

Paratypes : Escarp. Kabasha : Chambi, X. 1933 (Dr. DE WULF); Bassin Lukuga, 1935 (H. DE SAEGER).

#### 5. — *Collinellula fuscipennis* var. *intermedia* DUDA.

*C. var. intermedia* DUDA, Rev. d. eur. Art. d. Gattung *Limosina*, p. 58 (1918).

Le groupe *fuscipennis* porte les soies dorso-centrales en deux rangées parallèles; entre celles-ci est implantée une rangée de microchètes. Les antennes fortes mais courtes, ayant l'arista plus de deux fois et demi la longueur de l'antenne; l'arista court pilifère. Ailes fortement teintée de brun. La var. *intermedia* a le front entièrement noir; les pattes et les hanches antérieures noires.

39 ex. : Elisabethville, II. 1940 (H. J. BRÉDO); Rutshuru, IX-X. 1936 (Dr. DELVILLE); Rutshuru, II. V. 1936 (L. LIPPENS); Rutshuru, 4. VI. 1936 (L. LIPPENS); Kivu : Mubungu, IV. 1937 (H. J. BRÉDO); V. Karisimbi : Nya Muzinga, I. 1926 (Dr. H. SCHOUTEDEN).

#### 6 — *Collinellula fuscipennis* var. *plurisetosa* STROBL.

*C. var. plurisetosa* STROBL, Dipteren aus Südarabien und auf der Insel Sokotra, p. 23 (1918).

Diffère d'*intermedia* DUDA par le front rouge-brun; pattes brunes; hanches rouge-orange.

63 ex. : Elisabethville, II. 1940 (H. J. BRÉDO); Rutshuru, 11 et 29. V. 1936 (L. LIPPENS); L. Nyakibugu, 25. III. 1936 (L. LIPPENS); Gîte de Nkuli, 18. III. 1936 (L. LIPPENS); Kamogobe (Sud Masisi), 4. III. 1936 (L. LIPPENS); Terr. Rutshuru, 7. IV-V. 1937 (Miss. Prophylactique); Rutshuru, IX-X. 1936 (Dr. DELVILLE).

#### 7. — *Collinellula fuscipennis* (HALIDAY).

*C. fuscipennis* HALIDAY, Entom. Mag., I, p. 178 (1833).

Soies dorso-centrales visiblement très distantes les unes des autres. Entre les rangées de microchètes *dc*, de petites soies *a. mi*. Les *dc* toujours au moins au nombre de trois paires. Scutellum sétifère sur le disque, sur la marge quatre fortes soies scutellaires (*la* et *ap*) et en plus, intercalées, quatre petites soies.

Connu d'Europe, d'Afrique Centrale et d'Égypte.

1 ex. : Elisabethville, II. 1940 (H. J. BRÉDO).

8. — *Collinellula subinctipennis* BRUNETTI.

(= *nebulosa* DE MEIJERE (1916).

*C. subinctipennis* BRUNETTI, Zoological Results of the Abor Expedition (1911-1912), XI, Diptera. Records of the Indian Museum, Vol. VIII, p. 174 (1913).

Scutellum portant 8 soies marginales; arista quatre fois aussi longue que l'antenne; front portant une tache rouge en forme de croissant; tibia jaune avec anneau noir; ailes teintées; soies dorso-centrales raccourcies, pas plus longues que les microchètes placés parmi des *dc*.

Connu d'Annam, Formose et Abyssinie.

12 ex. : Bassin Lukuga, 1935 (H. DE SAEGER); Haut-Uelé, Mauda, III. 1925 (Dr. H. SCHOUTEDEN).

9. — *Collinellula aequalitarsis* DUDA.

*C. aequalitarsis* DUDA, Arch. Naturg., 90, A. 11, p. 24 (1923).

Appartient au groupe du *limosa*; arista, trois fois aussi longue que l'antenne longuement sétifère; deuxième segment anal quelque peu allongé vers le bas; apophyse génitale du mâle large; deuxième article du métatarse postérieur un peu plus long que le talon mais plus court que les troisième et quatrième articles réunis; rebords abdominaux court sétifère.

Originaire d'Abyssinie.

2 ex. : Rutshuru, 22. V. 1936 (L. LIPPENS).

10. — *Collinellula rutshuruensis* sp. n.

Appartient au groupe du *fuscipennis*, ayant de 3 à 4 fortes soies dorso-centrales, mais possédant le disque du scutellum nu; quatre fortes soies scutellaires et quatre soies plus faibles.

De teinte générale noire mate avec taches grisâtres sur le thorax; les pattes jaunes à forte pilosité noire. Face relativement peu proéminente au devant des yeux; seul le rebord buccal plus avancé; gènes et bord buccal brun-clair portant deux très fortes vibrisses et quelques soies gènes peu développées. Front brun foncé à prunosité grisâtre étendue également sur la face entre les yeux; ceux-ci très gros, brunâtres. Les deux premiers articles antennaires brun clair, le second portant une couronne apicale de petites soies; le troisième article de l'antenne jaune clair très grand, aminci vers l'apex avec insertion de l'arista subapicale. L'arista plumeuse.

Thorax noir mat portant quatre soies dorso-centrales : les trois premières paires beaucoup moins fortes; pleures bruns avec plaques plus claires. Scutellum très grand, plus long que large, trapézoïdal, porteur de quatre fortes soies et quatre plus petites. Abdomen noirâtre, mat à pilosité ventrale et dorsale courte, latérale plus longue. Derniers segments abdominaux ventralement sétuleux, toutes les soies courbées vers l'avant. Entre les segments des bandes claires, s'étendant également plus ou moins loin à la face ventrale.

Hanches jaune-brun portant antérieurement plusieurs rangées verticales de fortes soies courbées. Fémurs antérieurs légèrement noircis à l'apex, portant une série verticale dorsale de petites épines courbées; ventralement et dorsalement à l'apex une soie en crochet; fémurs moyens également couverts de petites séries verticales d'épines petites et recourbées et en plus deux crochets apicaux ventral et dorsal; fémurs postérieurs aplatis et noircis jusqu'à mi-hauteur.

Tibias moyens extraordinairement armés: ventralement, à mi-chemin, une forte soie courbée et deux courtes et fortes soies, dorsalement vers le dessus deux épines puis légèrement vers l'intérieur une épine plus forte, ensuite une paire de longues soies puis à nouveau deux très fortes soies.

Ailes brunies, à nervation brun-clair;  $mg_2$  plus du double de  $mg_3$ ;  $c$  se terminant à l'intersection de  $r_5$  avec  $C$ ;  $m$  virtuellement rectiligne; cellule discoïdale très large et longue, son angle inférieur arrondi sans apophyse;  $cu$  portant une assez forte récurrente à mi-chemin. Alula trapézoïdale avec un côté quelque peu arrondi.

Holotype: ♂; longueur 2.75 mm.; Rutshuru, 20. II. 1936 (L. LIPPENS).

#### 11. — *Collinellula limosa* STENHAMMAR.

*C. limosa* STENHAMMAR, Coprom. Scand., p. 319 (1855).

Arista deux fois et demi la longueur de l'antenne et court sétifère; pattes noires; scutellum portant six soies marginales; seulement trois paires de soies dorso-centrales, toujours fortement développées; les deux premières paires de  $dc$  situées très proches les unes des autres, tandis que la troisième plus loin en arrière, après le milieu du thorax.

6 ex.: Rutshuru, II-IV-VI. 1936 (L. LIPPENS); Rutshuru, Kalinga, 20. II. 1936 (L. LIPPENS); Ruanda: Gîte de Nkuli, 24. III. 1936 (L. LIPPENS).

#### 12. — *Collinellula varicornis* STROBL.

*C. varicornis* STROBL, Wien. ent. Zeitg., 19. pp. 61-70 (1900).

Chez le ♂,  $mt_3$  et les deux articles suivant très courts, le 4<sup>e</sup> allongé; front, antennes,  $t$  et tarsi de teinte rouge-brun;  $Cd$  sans apophyse inférieure, arrondie. Scutellum portant 8 soies.  $ar$  de longueur double de l'antenne.  $r_5$  peu courbée sur  $c$ ;  $mg_2$  d'égale longueur à  $mg_3$  ou environ.

3 ex.: Ruanda: Gîte de Nkuli, 18-24.3.36 (L. LIPPENS).

### II. — Sous-genre *PARACOLLINELLA* DUDA.

*Paracollinella* DUDA, Verh. Zool. Bot. Ges. Wien, 73, p. 166 (1923).

Première section de la  $c$  ( $mg_1$ ) implantée de longues soies. Scutellum avec 6-8 soies marginales. Trochanter moyen avec forte soie courbée vers le haut. Première paire de soies dorso-centrales petite et courbée en arrière.  $t_2$ , près de la base, porte trois soies antéro-dorsales et deux postéro-dorsales alternantes.

1. — **Paracollinella Kovacsi** DUDA.

*P. Kovacsi* DUDA, Archiv. Nat., 90, A. 11, p. 56 (1924).

Arista court sétifère. Cinquième segment abdominal du ♂ seulement, implanté de longues soies au bord postérieur. Troisième longitudinale fortement courbée sur la costale, la 4<sup>e</sup> se poursuivant en ligne droite. L'apophyse anale de la ♀ consiste en une grosse écaille arrondie centrale et deux plus petites latérales. Soies *dc* fortes, s'accroissant en longueur d'avant vers l'arrière. Scutellum entièrement brun-noir, mat brillant, portant huit soies marginales.

53 ex. : Tang. Moero : Niunzu, 11. III. 1936 (H. DE SAEGER); Elisabethville, II. 1940 (H. J. BRÉDO); Terr. Rutshuru, 15. VI. 1937 (Miss. Prophylactique); W. Ruwenzori : Kalonge, 1932 (Dr. VAN HOOFF); Rutshuru, 28. V. 1936 (L. LIPPENS); Rutshuru, I. 1934 (Dr. DE WULF); Kibati, XI-XII. 1923 (Dr. DE WULF); Katana, X. 1933 (Dr. DE WULF).

2. — **Paracollinella fontinalis** FALLEN.

*P. fontinalis* FALLEN, Dipt. Suec. Suppl., pp. 56-57, 16 (1826).

Scutellum de teinte noir-mat. Entre les *a. Ma* se trouve implantée une rangée de *a. Mi. ar* court sétifère. Septième tergite de la ♀ formée d'une forte écaille centrale et de deux plus petites latérales. Cinquième sternite du ♂ longuement sétifère au bord postérieur.  $r_5$  fortement courbée sur *c* et très bien divergente de *m*.

Espèce excessivement commune.

12 ex. : Cratère Mugunga, 1933 (Dr. DE WULF); Escarp. Kabasha : Chambi, X. 1933 (Dr. DE WULF); Chambi, XI. 1933 (Dr. DE WULF); N. Kivu : Kibati, XI-XII. 1933 (Dr. DE WULF); Rutshuru, I. 1934 (Dr. DE WULF); Rutshuru, IX-X. 1936 (Dr. DELVILLE).

3. — **Paracollinella curvinervis** STENHAMMAR.

*P. curvinervis* STENHAMMAR, Coprom. Scand., p. 406 (1855).

Syn. : *Limosina roralis* RONDANI, (*Copromyza*), Boll. Soc. Entom. Ital., XII, pp. 37-38 (1880).

Les *a. Ma* semblent manquer, du fait que les soies du mésonotum ne sont pas ou sont à peine plus développées que les *Mi* placées à côté des *a. Ma*.  $t_2$  porteur d'une soie apicale postérieure qui se prolonge sur  $mt_2$  et atteint presque la soie métatarsale. Arista court pubescente.  $r_5$  plus fortement courbée que dans les autres espèces du genre et se terminant un peu plus loin de l'apex que *m*. Cette espèce semble cosmopolite et très commune.

389 ex. : Elisabethville, II. 1940 (H. J. BRÉDO); Ruanda-Urundi : Bururi, X. 1948 (F. FRANÇOIS); Rutshuru, IX-X. 1936 (Dr. DELVILLE); env. Miss. Rugaru (Luenga), 1933 (Dr. DE WULF); Kibati, X-XI-XII. 1933 (Dr. DE WULF); Cratère Mugunga, 1933 (Dr. DE WULF); Rutshuru, I. 1934 (Dr. DE WULF); Katana, 1933 (Dr. DE WULF); Terr. Rutshuru, 7. IV-7. V. 1937 (Miss. Prophylactique).

4. — **Paracollinella melanaspis** BEZZI.

*P. melanaspis* BEZZI, Ann. Soc. Ent. Belg., XII, 52, p. 304 (1908).

Scutellum en grande partie noir de jais, porteur à la base, de deux petites taches en forme de croissant de teinte pâle et également sur la marge. Mésonotum portant dans la moitié apicale quatre lignes plus pâles (portant les *a Mi* et *dc*), tandis que la seconde moitié seulement deux bandes plus claires. Cinq paires de *dc*, également fortes. Scutellum portant huit soies marginales dont quatre plus courtes.

321 ex. : Haut Uélé : Mauda, III. 1925 (Dr. H. SCHOUTEDEN); Terr. Rutshuru, 7. IV au 7. V. 1937 (Miss. Prophylactique); Kibati, X-XI-XII. 1933 (Dr. DE WULF); Fuku, 2. V. 1936, (L. LIPPENS); Rutshuru, 4. VI. 1936 (L. LIPPENS); Lac Karago, 21. III. 1936 (L. LIPPENS); Ruwenzori : Kalonge, XII. 1932 (Dr. VAN HOOF); Katana : Kibati, X. 1933 (Dr. DE WULF); Rutshuru, I. 1934 (Dr. DE WULF); env. Mission Rugari (Lulenga), 1933 (Dr. DE WULF); Cratère Mungunga, 1933 (Dr. DE WULF); Chambi, XI. 1933 (Dr. DE WULF); Gîte Nyiragongo, 2.300 m., 1933 (Dr. DE WULF); Volcan Karissimbi : Nya Muzinga, I. 1926 (Dr. H. SCHOUTEDEN); Rutshuru, IX-X. 1936 (Dr. DELVILLE); Kasenyi, 19. VIII. 1937 (H. J. BRÉDO); Elisabethville, II. 1940 (H. J. BRÉDO); Bassin Lukuga, IV-VII. 1934 (H. DE SAEGER); Pied N. W. Ruwenzori, VI. 1937 (J. LISFRANC).

5. — **Paracollinella chambii** sp. n.

Apparenté au *fontinalis* FALLEN, mais de taille légèrement plus petite (2 à 2 1/4 mm.). Fortes soies dorso-centrales (*dc. Ma*) placées en rangées et séparées par deux rangs de microchètes (*ac. Mi*). *Chambi* se rapproche de *caenosa* RONDANI par les génitalia rétractés, muni de longues soies noires et d'*Oldenburgi* DUDA par l'arista longuement plumeuse.

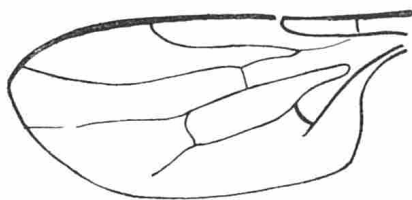


Fig. 4. — *Paracollinella Chambii* n. sp. (× 12,5).

Quant à *elgonensis* RICHARDS, il s'en éloigne complètement (tout au moins la ♀), par la disposition des derniers segments abdominaux.

De teinte générale brun-clair; front, partie inférieure de la face et les gènes brun-foncé, revêtus d'une pruinosité grisâtre; premier et second article des antennes, noir; le troisième brun-clair avec arista sub-apicale, longuement plumeuse : celle-ci plus de quatre fois aussi longue que l'antenne et à direction antéro-latérale; premier article antennaire avec une soie au bord supérieur, second article avec une couronne de soies. Thorax brun-

noir, mat-brillant portant de fortes *dc* sur deux rangs séparées par deux lignes d'*ac. mi.* Scutellum brun-foncé avec quelques bandes grisâtres. Abdomen noir, mat; segments 2, 3, 4 d'égale longueur fortement sétifère (mais court) sur les tergites et les sternites. Derniers segments globuleux, couverts de longues soies noires courbées vers le bas et en avant, formant une couronne autour de l'extrémité de l'abdomen. Pattes généralement brun-noir; tibia moyen porteur de 7 fortes soies dorsales et 3 ou 4 plus petites soies pré-apicales ventrales; plusieurs lignes verticales de petites soies noires. Tibias postérieurs avec une série de courtes soies dorsales implantées en ligne. Ailes très légèrement jaunies, à nervation brun-clair;  $mg_2$  égalant  $2\frac{1}{2}$  fois  $mg_1$  et  $1\frac{1}{2}$  fois  $mg_3$ ;  $r_5$  courbée tout au long vers la costale et plus fortement à l'extrémité sur *c*; cellule *discoïdale* continuée au delà de *tp* par *m* peu visible et par une apophyse aussi longue que *tp* à son angle inférieur.

Type ♂ : Chambi, XI. 1933 (Dr. DE WULF); Paratypes : ♂ ♀ : N. Kivu; Kibati, X. 1933 (Dr. DE WULF); Chambi, XI. 1933 (Dr. DE WULF); env. Miss. Rugari (Lulenga), 1933 (Dr. DE WULF); Rutshuru, I. 1934 (Dr. DE WULF); Katana, X. 1933 (Dr. DE WULF); Cratère Mugunga, 1923 (Dr. DE WULF); Gîte de Nkuli 29. III. 1936 (L. LIPPENS).

#### 6. — *Paracollinella caenosa* RONDANI.

*P. caenosa* RONDANI, Coprom. in Boll. Soc. Entom. Ital., XII, p. 36, n° 27 (1880).

Cinquième sternite du ♂ portant une forte soie, sensiblement plus grande que la soie terminale de ce segment; le reste de l'abdomen pas spécialement sétifère; deuxième segment anal très densément sétifère en dessous; les tergites abdominaux de la femelle portant une dépression centrale et une forte soie au sixième segment; arista quatre fois aussi longue que l'antenne, long sétifère. Espèce de grande taille.

1 ex. : Kibati (200 m. au-dessus du gîte), 1933 (Dr. DE WULF).

#### 7. — *Paracollinella decisetosa* VANSCHUYTBROECK.

*P. decisetosa* VANSCHUYTBROECK, Bull. Inst. Roy. Sci. Nat. Belg., XXVI, n° 25, pp. 11-12 (1950).

Appartient au groupe du *fontinalis* par les soies dorso-centrales fortes placées sur deux rangs; entre les rangées de *dc*, sont implantées des microchètes, en un rang vers l'avant, sur deux rangs sur la partie préscutellaire. Voisin du *marginata* par les bandes longitudinales jaunes du thorax.

2 ex. : Ruanda : Lac Nyakibugu, 23. III. 1936 (L. LIPPENS).

#### 8. — *Paracollinella geniculata* MACQUART.

*P. geniculata* MACQUART, Hist. Natur. Insect. Dipt., II, p. 567, Paris (1835). Syn. : *cilifera* RONDANI, Boll. Soc. entom. Ital., XII, p. 29, n° 15 (1880).

Soies dorso-centrales très faibles, à peine visibles; tibia postérieur sétifère

sur sa face latérale; front noir de jais, avec plaques ocellaires noires brillantes; haltères jaune-pâle; segment anal du ♂ long pilifère en dessous; anus des ♀ court sétifère; hanches antérieures rouge-brun; troisième longitudinale se terminant aussi loin avant l'apex de l'aile que la quatrième au-delà.

9 ex. : Urundi : Bururi, X. 1948 (F. FRANÇOIS); Terr. Rutshuru, 7. IV. 1937; 15. VI. 1937 (Miss. Prophylactique); Rutshuru, I. 1934 (Dr. DE WULF).

### III. Sous-genre **OPACIFRONS** DUDA.

*Opacifrons* DUDA, Rev. eur. Art. Gattg. *Limosina* MACQUART, p. 13 (1918).

Triangle frontal opaque; soies préapicales habituellement manquantes à  $t_2$ ; soies apicales de  $t_2$  toujours absentes;  $t_3$  uniformément court sétifère;  $mg_1$  généralement densément pilifère; dernière section de  $r_5$  droite ou légèrement courbée en S; généralement pas plus de trois paires de soies dorso-centrales, la paire antérieure non convergente; soies post-humérales souvent manquent; scutellum avec quatre soies marginales seulement.

#### 1. — **Opacifrons coxata** STENHAMMAR.

*O. coxata* STENHAMMAR, Coprom. Scand., p. 396, n° 21 (138) (1855).

Appendice génital mâle postérieur faible, digitiforme et émoussé à l'apex; arista court sétifère; troisième longitudinale de l'aile courbée sur la costale à l'extrémité; costale se continuant au-delà de l'insertion de  $r_5$  et de  $c$ .

7 ex. : Bassin Lukuga, IV-VII. 1934 (H. DE SAEGER).

### IV. — Sous-genre **SPINOTARSELLA** RICHARDS.

*Spinotarsella* RICHARDS, Ent. Monthly Mag., 65, p. 173 (1929).

Profil fortement proéminent au devant des yeux; couvert d'une pruinosité blanche. Deux soies *orb. int* fortes. Deux paires de soies *a. Ma* et trois paires de *d. Ma* sur le thorax. Cerques avec une forte épine, longue et courbée vers l'arrière;  $t_2$  de la ♀ medial-ventral et préapical avec soies (celle-ci n'existe pas chez le mâle);  $mg_2$  plus long que  $mg_3$ ;  $c$  se continuant à peine au-delà de  $r_5$ ;  $Cd$  ventrue;  $tp$  très courte, à peine la 1/2 et tout au plus le 1/3 de  $ta-tp$ .

#### 1. — **Spinotarsella humida** HALIDAY.

*S. humida* HALIDAY, Entom. Mag. III, p. 328, n° 3 (1836).

Seule espèce du genre connue. Décrite de spécimens européens; capturée également à Madagascar, Ténériffe et Région Méditerranéenne.

1 ex. : Kibati (200 m. au-dessus gîte), 1933 (Dr. DE WULF). Sake, 14. III. 1936 (L. LIPPENS). Rutshuru, IX-X. 1936 (Dr. DELVILLE); Terr. Rutshuru, 30. VII. 1937 (Miss. Prophylactique).



## II. — Groupe des **Scotophilae**.

- a. - Première et seconde pré-suturale *dc* présentes; petits yeux; antennes dirigées latéralement;  $t_2$  sétifère dorsalement, par paire;  $t_3$  longuement pilifère;  $r_5$  non courbée vers l'avant, se terminant près de l'apex .....  
..... Sous-genre *Thoracochaeta* DUDA.
- Présuturales manquent; grands yeux; antennes à direction plus antérieure;  $t_3$  court sétifère ou avec longue soie pré-apicale postérieure.
- b. -  $t_2$  dorsalement porteur de plusieurs paires de soies placées l'une entre l'autre. Ailes plus souvent tachetées .....  
..... Sous-genre *Poecilosomella* DUDA (1).
- $t_2$ , tout au plus avec une seule paire de soies; les autres soies de  $t_2$  n'étant pas placées par paire ..... c.
- c. - Très petites espèces avec des yeux plus ou moins pilifères; antennes dirigées latéralement. Des soies placées entre les *if* et les *ors* .....  
..... Sous-genre *Trachyopella* DUDA (4).
- Pas de soies entre les *if* et les *ors* ..... d.
- d. - 3<sup>e</sup> article antennaire arrondi, quelque peu reniforme, beaucoup plus large que le second article; *ar* dorsale ..... e.
- 3<sup>e</sup> article allongé, conique ou tout au moins en forme de coin dans sa partie supérieure; *ar* apicale ou sub-apicale; 1<sup>er</sup> et 2<sup>e</sup> segment abdominal sans ligature spéciale;  $r_3$  égale trois fois la longueur de  $r_1-r_3$  .....  
..... Sous-genre *Acuminiseta* DUDA (2).
- e. -  $mt_2$  avec soie métatarsale; *ar* égale à trois longueurs d'antenne .....  
..... Sous-genre *Chaetopodella* DUDA (3).
- $mt_2$  sans soie métatarsale; yeux grands ou si ils sont petits, alors  $r_5$  est courbée et *c* dépasse l'intersection de  $r_5$  et *c* .....  
..... Sous-genre *Limosina* MACQUART (5).

### I. — Sous-genre **POECILOSOMELLA** DUDA.

*Poecilosomella* DUDA, Arch. Nat., 90, A. 11, p. 79 (1924).

Front, scutellum, thorax et abdomen avec taches plus claires, grisâtre;  $mt_2$  sans métatarsale;  $r_5$  presque droite jusqu'à l'apex; seulement tout à l'extrémité quelque peu courbée sur la costale; tibias annelés jaune et noir; ailes incolores ou portant quelques taches sombres à l'intersection des nervures; nervation claire et sombre suivant l'emplacement des taches alaires;  $mg_1$  en plus des deux soies basales, dense et court sétifère; *cu* près du milieu de la *Cd* porte une apophyse digitiforme;  $t_2$  avec plusieurs soies placées toutes par paires entremêlées.

#### 1. — **Poecilosomella pallidimana** DUDA.

*P. pallidimana* DUDA, Arch. Nat., 90, A. 11, p. 85 (1924).

Tarses antérieurs en grande partie blanc; 3<sup>e</sup> article des tarses postérieurs,

seulement, blanc, les autres brun-foncé; ailes brunies avec taches blanchâtres;  $t_1$  et  $t_2$  noirs non annelés;  $t_3$  noir cerclé de jaune;  $t_2$  du  $\delta$  court pilifère.

6 ex. : Escarpem. Kabasha : Chambi, X. 1933 (Dr. DE WULF); Terr. Rutshuru, 7. IV et 15. VI. 1937 (Miss. Prophylactique); Rutshuru, I. 1934 (Dr. DE WULF); Rutshuru, 20. III. 1936 (L. LIPPENS).

## 2. — *Poecilomella longecostata* DUDA.

*P. longecostata* DUDA, Arch. Nat., 90, A. 11, p. 92 (1924).

Costale se prolongeant loin au delà de l'insertion de  $r_5$ ;  $f_1$  du  $\delta$  court sétifère, sans rangées intermédiaires de courtes soies;  $t_2$  sous l'anneau inférieur noir vers l'avant, porteur d'une forte épine et d'une autre également dans l'anneau jaune;  $r_3$  fort courbée à l'apex lors de sa rencontre avec  $c$  et souvent prolongée par une apophyse; costale court sétifère; ailes le plus communément incolores ou légèrement jaunies, habituellement sans taches; cellule discoïdale n'arrivant pas aussi loin que l'insertion de  $r_3$  sur  $c$ .

24 ex. : Escarpem. Kabasha : Chambi, X. 1933 (Dr. DE WULF); Katana, 1933 (Dr. DE WULF); Rutshuru, I. 1934 (Dr. DE WULF); Gîte Nyiragongo (2.300 m.), 1933 (Dr. DE WULF); Terr. Rutshuru, 7. IV. 1937 (Miss. Prophylactique); env. Miss. Rugari (Lulenga), 1933 (Dr. DE WULF); Rutshuru, 20. II. 1936 (L. LIPPENS); N. Kivu : Kibati, X-XII. 1933 (Dr. DE WULF).

## 3. — *Poecilomella punctipennis* WIEDEMANN.

*P. punctipennis* WIEDEMANN (1824) = *Limosina punctipennis* WIEDEMANN.

Deux ou trois paires de soies  $dc$ ; fémur antérieur du  $\delta$  porteur sur la face interne de longs poils fins et rangés verticalement mais pas de petites soies intercalaires; tibia moyen du  $\delta$  avec soies tantôt simples, tantôt bifides, ces soies sont plus nombreuses que chez *angulata* et sont plus courtes; l'épine terminale de  $t_2$  est très reconnaissable; thorax et pattes le plus généralement brun; petite espèce.

102 ex. : Terr. Rutshuru, 7. IV. 1937; 15. VI. 1937 (Miss. Prophylactique); Rutshuru, 24-24. IV. 1936; 20. II. 1936 (L. LIPPENS); Kibati, IX-X-XII. 1933 (Dr. DE WULF); Rutshuru, I. 1934, (Dr. DE WULF); Chambi, X. 1933 (Dr. DE WULF); Elisabethville, II. 1940 (H. J. BRÉDO); Sake, 14. III. 1936 (L. LIPPENS); Boma, II-III. 1937 (Dr. E. DARTEVELLE).

## 4. — *Poecilomella maxima* sp. n.

De teinte généralement noire; tête brun-rouge; mésonotum et scutellum noir à taches grisâtres, mats; pleures noires brillantes; hanches noires; fémurs avec l'apex brunâtre; les fémurs portent généralement une couronne claire; tarses en grande partie blanchâtre.

Tête aussi large que le mésonotum; la face ventrale quelque peu concave à sa partie supérieure; épistome large; yeux rouges, de grandeur moyenne; gênes jaunâtres; antennes opposées, jaunes à fine pubescence argentée; troisième article antennaire conique avec insertion de l'arista sub-

apicale; arista longue à pilosité courte; front brun-rouge à bandes orbitales non marquées; quatre soies *if* présentes, implantées sur une bande jaunâtre.

Thorax porteur de fortes soies humérales; deux paires de soies *dc* et de très nombreuses rangées de soies *ac*. *Mi*; scutellum de forme trapézoïdale, à pointes postérieures émoussées portant quatre soies marginales *sc* (*2 la* et *2 ap*); toutes les soies tant thoraciques que scutellaires sont implantées sur une tache grisâtre.

Pattes noires avec extrémités apicales jaune-brun;  $t_1$  jaunes avec couronne noire s'étendant du milieu à près de l'apex, laquelle est jaune clair;  $mt_1$  a les trois premiers articles blancs, les quatrième et cinquième noirs; premier article de  $mt_1$  près de trois fois aussi long que le second;  $f_2$  noir avec l'extrême apex jaunâtre;  $t_2$  jaune, avec deux couronnes noires, dont celle près de l'apex est la plus large, apex jaune;  $mt_2$  possède les cinq articles jaunes; pre-

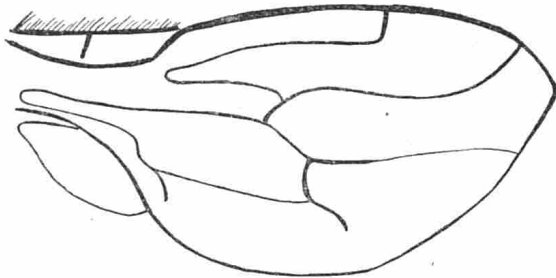


Fig. 5. — *Poecilosomella maxima* n. sp. ( $\times 12,5$ ).

mier article de  $mt_2$  très long, plus de trois fois l'article suivant et porte 2-3 rangées parallèles d'épines sur la face externe;  $f_3$  noir avec apex jaune foncé;  $t_3$  jaune avec couronne brunâtre au 1/3 supérieur et une seconde noire, plus large, à la moitié inférieure;  $mt_3$  ayant les trois premiers articles jaune clair, les deux suivants noir. Pulvilles de tous les tarsi jaune brillant.

Ailes légèrement enfumées à taches brunes sur les nervures qui sont très épaisses; costale dépassant quelque peu  $r_5$ ;  $mg_1$  n'a que les 3/4 de longueur de  $mg_2$ , elle-même ayant 1 1/3  $mg_3$ ;  $r_3$  parallèle à *c* puis se dirigeant sur *C* à angle droit;  $r_5$  courbée en S d'abord jusqu'à *ta* puis formant une double courbure en S pour se terminer sur la costale à une distance égale de l'apex que la partie à l'état de spuria de *m*; cellule discoïdale très large à angles non arrondis, l'angle inférieur se continuant par une apophyse de *m* aussi longue que *tp*; *cu* porte la petite apophyse digitiforme du genre. Taches brunes des ailes placées: 1° sur *c* à l'intersection de  $r_1$ , 2° sur la partie de  $r_3$  courbée à angle droit vers *C*, 3° à la bifurcation de  $r_3$  et  $r_5$  et 4° de  $r_1$  et  $r_3$ .

52 ex.: Holotype: ♂: Rutshuru, 20. II. 1936 (L. LIPPENS); Cotype; ♀: Rutshuru 20. II. 1936 (L. LIPPENS); Paratypes: Rutshuru, 20. II. 1936 (L. LIPPENS); Rutshuru, 24-26. VI. 1936; 19. V. 1936; 20. II. 1936; 2. VI. 1936; 18-19. V. 1936; 27. V. 1936 (L. LIPPENS); Terr. Rutshuru, 15. VI. 1937 - 15. VII. 1937 (Miss. Prophylactique); Kasenyi, 19. VIII. 1937 (H. J. BRÉDO).

5. — **Poecilosomella angulata** THOMSON.

*P. angulata* THOMSON, Eugénies Resa Zoologi, V, f. 12 (1878).

Trois à quatre paires de soies *if* présentes; fémur antérieur du ♂ portant des rangées de petites soies en dedans et en dehors; soies de la face interne de  $t_2$  du ♂ fortes, courtes et couchées le long du tibia; petite épine terminale de  $t_2$  peu reconnaissable parmi les autres soies;  $r_3$  fortement courbée à l'apex vers le rebord costal, souvent avec une petite apophyse. Thorax et pattes le plus souvent entièrement noirs.

64 ex. : Rutshuru, 20. IV. 1936; 20.II. 1936 (L. LIPPENS); Stanleyville, VIII. 1929 (A. COLLART); Rutshuru, 15. VI. 1937 (Miss. Prophylactique); Katana, 1933 (Dr. DE WULF); env. Miss. Rugari (Lulenga), 1933 (Dr. DE WULF); Escarpm. Kabasha : Chambi, 1933 (Dr. DE WULF); Nyiragongo, 2.300 m., gîte, 1933 (Dr. DE WULF); Ituri : Kilo, IV. 1930 (G. DU SOLEIL); Kamagobe (Sud Masisi), 4. III. 1936 (L. LIPPENS).

6. — **Poecilosomella tincta** sp. n.

De taille moyenne, 2.25 mm., et de teinte généralement rouge-brun.

Partie inférieure de la face et les gênes jaunes; les yeux proéminents. quelque peu réniformes, de teinte rouge. Les vibrisses et les soies gënales (nombreuses) fortes. Front jaune clair, brillant. Le triangle frontal, les bandes orbitales et l'endroit d'insertion des soies interfrontales, de teinte brune. Les *if* au nombre de trois paires. Antennes dirigées en avant et latéralement, faisant un angle droit, de couleur orange; sur le second article antennaire

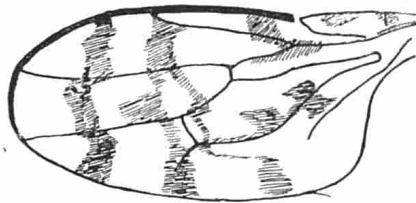


Fig. 6. — *Poecilosomella Tincta* n. sp. (× 12,5).

sont implantées plusieurs petites soies courbées; le second article, également, rond mais le bord antérieur pointu, couvert d'une fine pilosité. Arista implantée subapicale, géniculée, plumeuse.

Thorax brun avec taches jaunes et rouges sur les pleures et des bandes longitudinales plus pâles sur le disque. Scutellum brun-foncé avec cinq taches grises, la marge portant les quatre fortes soies scutellaires *la* et *ap* normales. Balanciers à pédoncule blanc et tête foncée.

Abdomen brun, le deuxième segment plus large que les troisième et quatrième, les derniers segments courbés vers le bas, l'avant dernier porte deux longues soies courbées vers l'arrière et le haut.

Pattes de teinte générale brune. Hanches brunes à pilosité habituelle.

Fémurs antérieurs et postérieurs fort épaissis;  $f_1$  et  $f_3$  brun clair apicalement;  $f_1$  porte cinq soies sur la face antérieure qui sont disposées en ligne verticale tandis que la face postérieure porte une ligne complète de soies plus courte en plus de la pilosité habituelle;  $f_2$  fortement armé;  $t_1$  annelé apicalement brun-noir;  $t_2$  portant trois paires de fortes soies dont les apicales sont de loin les plus fortes, également un anneau brun-foncé apical;  $f_3$  jaune foncé avec anneau préapical clair faiblement marqué. Tarses fort setifères;  $mt_1$  jaunecclair basal, plus de deux fois aussi long que le 2<sup>e</sup> article;  $mt_2$  très long et égalant en longueur les 2<sup>e</sup> et 3<sup>e</sup> articles réunis; second article de  $mt_3$ , deux fois aussi long que le talon. Aux tarses antérieurs et postérieurs, les articles 2, 3, 4 et 5 sont de teinte plus foncée.

Ailes brunes à taches blanchâtres; nervation brun-clair;  $mg_1$  très clair, de moitié aussi long que  $mg_2$ , qui a la même longueur que  $mg_3$ .  $C$  se prolongeant jusqu'à sa rencontre avec  $r_5$ , soit quelque peu avant l'apex et plus proche de celle-ci que  $m_2$  cellule discoïdale large, avec apophyse digitiforme en  $cu$ , en face de  $ta$ .

2 ex.: Type: ♂ : Gîte V. Nyiragongo, 2.300 m., 1933 (Dr. DE WULF); Urundi; Bururi, X. 1948 (F. FRANÇOIS).

## II.— Sous-genre **ACUMINISETA** DUDA.

*Acuminiseta* DUDA, Arch. Naturg. 90, A. 11, p. 119 (1924).

Seconde nervure longitudinale ( $r_3$ ) longue, comptant près de trois fois la première partie de  $r_5$ ;  $ta-tp$  est plus long que la première section de la troisième longitudinale; arista implantée apicalement ou subapicalement; troisième article antennaire n'est pas plus long que le second, conique et pointu; premier et second segments abdominaux sans conformation ou sétosité spéciale; pas de soies  $dc$  plus forte ou seulement une  $dc$ , implantée devant les préscutellaires.

### 1. — **Acuminiseta pallidicornis** VILLENEUVE.

*A. pallidicornis* VILLENEUVE, Bull. Soc. Zool. France, XLI, p. 41 (1916).

Ailes tachetées, jaunâtres; distance entre  $ta$  et  $tp$  est du double de la longueur de la première section de la troisième longitudinale; arista subapicale. VILLENEUVE cite l'espèce comme vivant en phorésie sur *Iulus* sp. Quelques exemplaires figurent déjà dans la collection du Musée du Congo.

Sankuru : Komi (J. GHESQUIÈRE, VIII. 1929, V. 1930, sur Iule).

### 2. — **Acuminiseta rugarii** sp. n.

Ailes non tachetées, mais fortement teintées de jaune et uniformément. Apex de la troisième nervure droite jusqu'à sa rencontre avec la costa qui s'y termine. Face peu proéminente au devant des yeux. Rebord buccal, avancé. Tous les fémurs noirs. Costa densément et longuement sétifère sur toute sa longueur. Longueur 1 1/2 mm., exemplaire mâle, femelle inconnue.

De teinte généralement noire; face noire-brillante, rebord avancé, implanté de deux fortes vibrisses et de quelques courtes soies génales. Front brun-rouge moiré portant cinq bandes longitudinales blanchâtres (insertion des diverses soies capitales : 2 orbitales, 4 interfrontales). Face peu proéminente; grands yeux ovalaires, à grand axe dirigé en bas et en avant; antennes orange, le premier article court, porteur d'une soie fine et longue, second article avec une couronne apicale de courtes soies, troisième article conique avec arista insérée préapicale dorsale.

Thorax et pleures noir brillant; une seule *dc. Ma* devant la *prsc. ma*; disque couvert de fines soies jaunâtres simulant une fine ponctuation; scutellum grand, trapézoïdal, le bord postérieur arrondi et de plus d'un tiers de la longueur du thorax; marge scutellaire comptant quatre soies; disque du scutellum à ponctuation excessivement fine.

Abdomen foncé; les quatre premiers segments fortement aplatis, le second égalant en longueur environ les troisième et quatrième réunis; les derniers segments courbés vers le bas formant une masse globuleuse; tout l'abdomen couvert de fines soies, mais les derniers segments portant de plus longues soies.

Aile fortement teintée de jaune; costa sétifère sur toute sa longueur; ces soies denses et moyennement longues; nervation brun-clair;  $mg_2$  d'égale longueur à  $mg_3$ ; cellule discoïdale fortement courbée vers l'arrière; deux apophyses assez longues prolongent la cellule *Cd*; *tp* est du double de la longueur de *ta*, mais égale à *ta-tp*.

Pattes comportant tous les fémurs et les tibias noirs; tarsi brun foncé, aplatis;  $f_1$  et  $f_3$  renflés couverts de petites soies en forme de crochet implantées en lignes parallèles;  $t_2$  portant en plus des lignes de soies, trois très fortes soies dorsales plus ou moins implantées à angle droit;  $mt_1$  normaux;  $mt_2$  près du double des articles deux et trois réunis;  $mt_3$  plus épais et un peu moins long que le second article.

Balanciers à style blanchâtre et tête brune.

1 ex. : ♂ : Type : envir. Miss. Rugari (Lulenga), 1933 (Dr. DE WULF).

### III. — Sous-genre **CHAETOPODELLA** DUDA.

*Chaetopodella* DUDA, Zool. Jahrb. Syst., 43, p. 144 (1920).

Les yeux grands; l'arista seulement près de trois fois aussi long que l'antenne; mésonotum, scutellum et abdomen ou tout au moins le scutellum noir de jais;  $mt_2$  possède une soie métatarsale; 3<sup>e</sup> article arrondi, quelque peu réniforme, beaucoup plus large que le second article; arista nettement à insertion dorsale; front sans autres soies entre les fronto-centrales et les orbitales.

#### 1. — **Chaetopodella denigrata** DUDA.

*C. denigrata* DUDA, Archiv. Naturg., 90, A. 11, p. 146 (1924).

Face fortement carénée, très proéminente de profil, au devant des yeux; rebord buccal peu avancé; mésonotum grisâtre, brillant-mat; thorax noir de jais; appendice génital antérieur du ♂ proéminent; tibia moyen portant l'épine terminale habituelle;  $t_2$  porte également apicalement vers l'avant et vers l'arrière deux soies assez fortes et une plus fine et plus longue au milieu (seulement chez le ♂).

2 ex.: Rutshuru, V. 1936 (L. LIPPENS); Grotte de Kele (Thysville), 19. VIII. 1938 (M<sup>m</sup> M. BEQUAERT).

## 2. — *Chaetopodella congoensis* sp. n.

De petite taille, *congoensis* mesure environ 1,75 mm. Mésonotum mat, de teinte générale brun foncé avec bande jaune; face bombée, projetée loin au devant des yeux; tibia moyen portant l'épine apicale ventrale habituelle; une paire de soies préapicales dorsales et quelques autres grandes soies non placées par paire; ailes laiteuses; seconde section costale près du double de la troisième; cellule discoïdale longue et fine avec apophyses apicales.

Voisin du *scutellaris* par la forme de la face, les ailes et la teinte de la face, *congoensis* se rapproche beaucoup également de *denigrata*.

Partie inférieure de la face et les gènes de teinte jaune-clair. Rebord buccal assez proéminent. Face de teinte jaune, concave mais dépassant le bord antérieur des yeux. Yeux ronds, grands et de teinte brune. Triangle frontal brun rouge mat, triangle ocellaire brun foncé, brillant. Antenne courte, dirigée en avant avec arista géniculée à direction antérieure et peu inclinée vers le bas.

Mésonotum à pilosité jaune claire très dispersée, portant deux bandes longitudinales, latérales brun rouge. Scutellum brun foncé, mat, trapézi-forme, portant deux longues soies scutellaires *ap* divergentes et deux petites *la* convergentes. Abdomen cylindrique dans sa partie antérieure, légèrement déprimé dans ses derniers segments. Tergites court sétifères; derniers sternites portant quelques longues soies dirigées vers l'avant et le haut.

Pattes généralement jaune-brun. Hanches jaunes; fémurs antérieurs couverts de soies disposées en rangées verticales le long des faces antérieures et postérieures; tibias moyens normalement pilifère, comme *scutellaris*; fémurs postérieurs plus fortement sétifère et portant une paire de petites soies pré-apicales dorsales;  $mt_3$  brun foncé à second article près de trois fois plus long que le premier. Tous les métatarses légèrement comprimés.

Ailes laiteuses à nervures jaunes. Costale s'étendant jusqu'à la troisième nervure longitudinale. Première section de *c* ( $mg_1$ ) longuement sétifère, des  $3/4$  de  $mg_2$ ;  $mg_3$  environ la  $1/2$  de  $mg_2$ ;  $r_3$  parallèle à *c* et légèrement relevée vers la costa à son apex;  $r_5$  droite et se terminant en *c* plus près de l'apex que *m*.

27 ex.: Type: ♂: Paratype ♂ et ♀; W. Ruwenzori; Kalonge, I, II, IV, VI, VIII, XI, XII. 1932 (Dr. VAN HOOF).

IV. — Sous-genre **TRACHYOPELLA** DUDA.

*Trachyopella* DUDA, Abh. Zool. Bot. Ges. Wien, X, 1, p. 199 (1918).

Anneaux abdominaux devenant de plus en plus court à partir du second; nervure anale droite ou légèrement courbée en forme de S. Yeux petits, finement pilifères; joues très hautes, aussi hautes qu'un grand diamètre de l'œil; antennes dirigées latéralement; troisième article antennaire à sa pointe densément et long pilifère; troisième longitudinale toujours quelque peu courbée sur la costale, qui dépasse beaucoup son intersection.

1. — **Trachyopella melania** HALIDAY.

*T. melania* HALIDAY, Entom. Mag., III, p. 334, n° 22 (1836).

Nervure cubitale (*cu*) disparaissant loin avant le bord postérieur de l'aile; tibia moyen, antéro-ventral, après le milieu, avec une petite soie (métatarsale); cerques étroits, longs et divergents avec deux longues soies courbées; second segment anal du ♂ long et densément sétifère, en dessous avec de très longues soies;  $mg_2$  presque aussi long que  $mg_3$ ; *ta-tp* un peu moins de la 1/2 de  $r_3$ ; ailes légèrement enfumées.

23 ex. : W. Ruwenzori : Kalonge, II-XI. 1932 (Dr. VAN HOOF); Terr. Rutshuru, 7. IV. 1937 (Miss. Prophylactique).

2. — **Trachyopella leucoptera** HALIDAY.

*T. leucoptera* HALIDAY, Entom. Mag., III, p. 333, n° 20 (1836).

Troisième longitudinale ( $r_5$ ) peu courbée; costale aboutissant ou dépassant l'apex de l'aile : lorsqu'elle n'y aboutit pas,  $mg_2$  est aussi longue ou plus longue que la troisième section de la costale ( $mg_3$ ); *cu* se prolongeant peu au delà de la *Cd*;  $mg_2$  fortement épaissis.

24 ex. : Terr. Rutshuru, 7. IV. 1937 (Miss. Prophylactique); Lac Gando (N. Kivu), XII. 1925 (Dr. H. SCHOUTEDEN); Bassin Lukuga, IV-VII. 1934 (DE SAEGER).

V. — Sous-genre **LIMOSINA** MACQUART s. st.

*Limosina* MACQUART, Hist. Natur. Insect. Diptères. II, p. 4, Paris (1835).

Métatarse moyen sans soie métatarsale, tout au plus avec une petite soie à la base ou encore, plusieurs petites soies tout au long de la face interne. Thorax et scutellum jamais de teinte noir de jais. Troisième article antennaire arrondi, plus ou moins réniforme, beaucoup plus large que le deuxième article, plus large que long. Arista dressée, ayant son insertion bien antérieurement à l'extrémité du 3<sup>e</sup> article. Yeux grands, sans vilosité. Nervure cubitale droite ou légèrement en forme de S.



1. — *Limosina brevicostata* DUDA.

*L. brevicostata* DUDA, Abh. Zool. Bot. Ges. Wien, X, 1, p. 188 (1918).

Troisième longitudinale se terminant plus loin de l'apex de l'aile que *m*; *c* se prolongeant jusqu'à son intersection avec  $r_5$ ; face et joues noires; front noir, l'avant plus ou moins teinté de rouge ou brun-rouge;  $t_2$  antéro-ventral, chez le ♂, et la ♀, porte une petite soie.

16 ex. : Elisabethville, II. 1940 (H. J. BRÉDO); Gîte Nyiragongo, 1933 (Dr. DE WULF); Cratère Mugunga, 1933 (Dr. DE WULF); N. Kivu : Kibati, XI-XII. 1933 (Dr. DE WULF); Chambi, XI. 1933 (Dr. DE WULF); Escarpem. Kabasha, X. 1933 (Dr. DE WULF).

2. — *Limosina brevicostata* var. *rufifrons* DUDA.

Var. *rufifrons* DUDA, Arch. Naturg., 90, A. 11, p. 188 (1924).

Front rouge-brun, seul le triangle frontal est noir; face brillante, noire; second article antennaire complètement jaune, le troisième noir. Arista longuement pileuse; joues rouge-brun; métatarse postérieur fortement élargis, le second article deux fois aussi long que large, 1 1/4 fois aussi long que le talon. Dernière section de la 3<sup>e</sup> longitudinale à peine courbée en avant.

5 ex. : W. Ruwenzori : Kalonge, II-VIII-XII. 1932 (Dr. VAN HOOF).

3. — *Limosina heteroneura* HALIDAY.

*L. heteroneura* HALIDAY, Entom. Mag., III, p. 331, n° 15 (1836).

Transverses antérieure et postérieure tellement rapprochées que la distance entre elles est plus petite que la longueur de la transverse postérieure. Partie inférieure de la face jaune; joues brun-foncé; troisième article antennaire est plus court setifère que l'arista; balanciers jaune; hanche antérieure jaunâtre; seconde section costale un peu plus longue que la troisième.

11 ex. : Gîte Nyiragongo, 2.300 m. (Dr. DE WULF); Kibati, X. 1933 (Dr. DE WULF); Escarpem. Kabasha : Chambi, X. 1933 (Dr. DE WULF); env. Miss. Rugaru (Lulenga), 1933 (Dr. DE WULF); Cratère Mugunga, 1933 (Dr. DE WULF).

4. — *Limosina kivuensis* sp. n.

Très petite espèce, de 0,75 à 1,25 mm.

Costale se prolongeant plus loin que l'insertion de  $r_5$  et se terminant à une égale distance de l'apex que *m*. Troisième longitudinale d'abord courbée en avant, puis en arrière, finalement rectiligne depuis la transverse antérieure (*ta*). Seconde section marginale de *c* plus courte que la troisième. Seconde nervure longitudinale droite d'abord ensuite abordant la costale par une courbe assez accusée. Cellule discoïdale non arrondie à l'angle inféro-postérieur et prolongée par la 4<sup>e</sup> nervure longitudinale (*m*) en une apophyse assez longue.

Partie inférieure de la face brun clair, épistome jaune, le restant de la

tête (front et gènes), brun-foncé, sauf au rebord antérieur du vertex, brun rougeâtre. Antennes très velues aux premiers et seconds articles, le troisième arrondi, portant l'arista plumeuse dorsale. Antennes dirigées latéralement vers le haut. Yeux grands et ronds.

Thorax brun noir couvert de petites soies irrégulièrement implantées, une seule paire de dorso-centrales. Scutellum uniformément noir avec les seules quatre soies marginales.

Abdomen se rétrécissant dans les premiers segments puis devenant globuleux. Quelques fortes soies bordant les tergites. Haltères à style jaunâtre et tête noirâtre. Pattes à allure générale et pilosité du *Limosina*.  $mt_2$  sans soie métatarsale;  $t_3$  sans épine préapicale postérieure.

33 ex. Type : ♂ : N. Kivu : Kibati, X-XI-XII. 1933 (Dr. DE WULF). Paratype ♂ et ♀ : id.; Kibati (200 m. au-dessus du gîte, 1933 (Dr. DE WULF); Chambi, XI. 1933 (Dr. DE WULF); Cratère Mugunga, 1933 (Dr. DE WULF); Gîte Nyiragongo, 2.300 m., 1933 (Dr. DE WULF); Rutshuru, I. 1934 (Dr. DE WULF); env. Miss. Rugari (Lulenga), 1933 (Dr. DE WULF). Escarpem. Kabasha : Chambi, X. 1933 (Dr. DE WULF); Vitshumbi, X. 1933 (Dr. DE WULF); Katana : Kibati, X. 1933 (Dr. DE WULF).

5. — *Limosina mediospinosa* DUDA.

*L. mediospinosa* DUDA, Archiv. Nat. 90, A. 11, p. 182 (1924).

Tibia moyen portant une forte épine vers le haut à la face externe et au-dessous une paire de fortes épines sur cette même face, au milieu de  $t_2$  pas de petites soies cependant un peu en dessous du milieu vers le 1/3 inférieur une très forte épine également; joue et face jaune; front noir; alule petite, oblongue;  $mg_2$  d'égale longueur ou plus longue que  $mg_3$ .

4 ex. : W. Ruwenzori : Kalonge, I-IV-XI. 1932 (Dr. VAN HOOF).

6. — *Limosina exigua* RONDANI.

*L. exigua* RONDANI, Boll. Soc. Entom. Ital., XII, p. 24, n° 6 (1880).

Arista court, pilifère; alule étroite, terminée en pointe; front entièrement noir; abdomen noir brillant, nu au-dessus; pattes noires;  $t_2$  portant une forte épine vers le bas, épine moins longue cependant que  $t_2$  n'est épais; une seule paire de  $dc$ ;  $mg_2$  aussi longue ou un peu plus courte que  $mg_3$ ; fémur antérieur portant deux ou trois soies dressées; ailes à nervation sombre;  $r_3$  droite sur presque tout son parcours, simplement courbée à l'apex sur  $c$ ; cellule discoïdale ventrue, longue; l'angle postérieur de  $Cd$  soit porteur d'une petite apophyse, soit arrondi et sans apophyse.

2 ex. : Urundi : Bururi, X. 1948 (F. FRANÇOIS).

7. — *Limosina clunipes* MEIGEN.

*L. clunipes* MEIGEN, Syst. Besch. Zweifl. Insekt., t. 617, pp. 197 et 40 (1830).

Le front et les pattes rouge-brun; tibia antérieur du ♂ développé en

massue;  $mt_1$  et  $mt_3$  larges, et sétifère; second article du métatarse postérieur plus du double de longueur du talon; antenne complètement noire;  $m$  se terminant assez loin de l'apex de l'aile.

18 ex. : Bassin Lukuga, 1935 (H. -DE SAEGER); Haut-Uélé: Mauda, III. 1925 (Dr. H. SCHOUTEDEN); Léopoldville, 11. V. 1947 (Dr. E. DARTEVELLE); Lac Nyakibugu, 23. III. 1936 (L. LIPPENS).

#### 8. — *Limosina maculata* sp. n.

Espèce de petite taille, 2 mm. pour la ♀.

De teinte généralement brun foncé, *maculata* est apparenté à *longe-costata* DUDA et *submaculata* DUDA.

Ailes teintées; seconde section costale ( $mg_2$ ) atteignant à peine le tiers de la troisième section; troisième longitudinale se terminant beaucoup plus près de l'apex de l'aile que la quatrième nervure; cellule discoïdale se prolongeant à l'angle antérieur par une courte apophyse et à l'angle postérieur par une longue apophyse.

Face brunâtre sétifère, mate quelque peu proéminente, sans beaucoup dépasser les yeux, ceux-ci en forme de demi sphère à diamètres inégaux accolés. Front brun à bandes brunes veloutées implantées de soies interfrontales et orbitales. Antennes grandes ayant le troisième article beaucoup plus grand que le second, celui-là jaune avec aristà portée sub-apicale; les autres articles antennaires brun foncé. Vibrisses très fortes et soies génales faibles.

Thorax brun foncé fortement sétifère. Scutellum aussi long que large à coins postérieurs brisés; seulement quatre soies scutellaires marginales; halteres à style jaune et tête brune.

Grandes ailes, plus large que la normale, hyalines avec bandes et taches brunes; nervation brun clair; avec une tache placée entre  $c$  et  $r_3$  dans la partie de  $mg_2$ , ensuite une bande transversale située à mi-chemin entre l'aboutissement de  $r_3$  sur  $c$  et l'apex de l'aile, coupant transversalement la 1/2 apicale de  $r_5$ ; costale ne se prolongeant pas au delà de  $r_5$  et se terminant à égale distance de l'apex que  $m$ ; cellule discoïdale avec deux apophyses postérieures: une courte antérieure et une longue postérieure.

Pattes généralement brun-clair avec les tarsi jaunâtres; métatarse moyen sans soie métatarsale; 3<sup>e</sup>, 4<sup>e</sup> et 5<sup>e</sup> articles de chaque métatarse aplati.

1 ex. : Type : ♀ : Sankuru, Komi, I. 1931 (J. GHESQUIÈRE).

#### 9. — *Limosina Beckeri* DUDA.

*L. Beckeri* DUDA, Abhand. Zool. Bot. Ges. Wien, 10, pp. 151-152 (1918).

Seconde action de la costale plus longue que la troisième; costa se terminant loin avant l'apex de l'aile; troisième longitudinale d'abord droite ensuite se courbant fortement sur la costa qui ne dépasse cependant pas  $r_5$ ; aile jaune-brun excepté dans la partie avant;  $ta-tp$  égale en longueur la 1<sup>re</sup> section de  $r_5$ ; triangle frontal large, brillant et noir; arista quatre fois aussi longue que l'antenne.

7 ex. : W. Ruwenzori : Kalonge, IV-XI-XII. 1932 (Dr. VAN HOOF); N. Kivu: Kibati, X. 1933 (Dr. DE WULF); Fuku, 11. V. 1936 (L. LIPPENS); Cratère Munganga, 1933 (Dr. DE WULF); Gîte de Nkuli, 24. III. 1936 (L. LIPPENS).

10. — *Limosina heteroneuroïdea* DUDA.

*L. heteroneuroïdea* DUDA, Archiv Naturg., 90, A. 11, p. 192 (1924).

Segment anal du ♂ est court, courbé vers le bas et sans être porteur de la longue soie; le bord antérieur du segment anal porte deux soies épaisses courbées en dehors et en bas; front noir avec triangle frontal étroit; face et joues noires; troisième article antennaire du ♂ pas spécialement long, à peine aussi longuement sétifère que l'arista; haltères jaunes; distance entre *ta* et *tp* supérieure à la longueur de *tp*.

10 ex. : N. Kivu : Kibati, XI-XII. 1933 (Dr. DE WULF); Elisabethville, II. 1940 (H. J. BRÉDO); Rutshuru, I. 1934 (Dr. DE WULF); Gîte V. Nyiragongo, 2.300 m., 1933 (Dr. DE WULF); Chambi, XI. 1933 (Dr. DE WULF); env. Miss. Rugari (Lulenga), 1933 (Dr. DE WULF).

11. — *Limosina claviventris* STROBL.

*L. claviventris* STROBL, Wiener ent. Zeitg., XXVIII, p. 299, n° 24 (1909).

Haltère noir à style jaune; quatrième segment abdominal du ♂ d'abord étroit s'élargissant progressivement et se terminant par deux apophyses sur le bord postérieur; segment anal du ♂ très grand et large, extrémité anale globuleuse; segment anal ♀ portant quatre poils longs, courbés; *t*<sub>2</sub> porteur d'une longue épine au 1/3 basal; apex de la 4<sup>e</sup> nervure longitudinale courbée en S peu marqué.

1 ex. : Lac Gando (N. Kivu), XII. 1925 (Dr. H. SCHOUTEDEN).

III. — Groupe des *Coprophilae*.

Cellule anale faisant défaut. Soie sternopleurale (*sp*) toujours présente. Tibia postérieur sans épine apicale terminale. Griffes et pulville faibles. Soies inter-frontales (*if*) sous forme de soies et implantées en une seule rangée. Apex de la quatrième et cinquième longitudinale alaire peu marquée : quand elles le sont, elles forment les apophyses de la cellule discoïdale, mais ne sont jamais plus longues que la transverse postérieure, Nervure anale (*a*<sub>1</sub>) d'abord droite puis brusquement coudée, formant une courbe concave.

TABLE DES SOUS-GENRES

Scutellum nu sur le disque. Quelques soies perpendiculaires à *c* dans toute la première section costale ..... Sous-genre *Elachisoma* (1).  
Scutellum plus ou moins implanté de soies sur le disque. Pas de soies perpendiculaires sur *mg*<sub>1</sub> ..... Sous-genre *Coprophila* (2).

I. — Sous-genre **ELACHISOMA** RONDANI.

Boll. Soc. Ent. Ital., 12, p. 33 (1880).

Triangle ocellaire proéminent sur le front; pas de soie *if*. Petits yeux nus. Antennes dirigées antéro-latéralement; face proéminente dans sa partie supérieure, concave, de profil, en dessous. Front large; triangle frontal large, brillant; bandes orbitales pâles. Costale s'étendant loin derrière la 3<sup>e</sup> nervure et s'arrêtant près de l'apex; dernière section de la troisième nervure fortement courbée en avant; *ta* et *tp* proche l'une de l'autre. Mésonotum sans macrochètes. Petites soies seulement sur les pattes.

1. — **Elachisoma atoma** RONDANI.

*E. atoma* RONDANI, Boll. Soc. Entom. Ital., XII, p. 17, n° 1 (1880).  
(= *Limosina eximia* BECKER, 1908).

Troisième longitudinale très fortement courbée et se terminant à une grande distance de l'apex; costale n'arrivant non plus pas à l'apex de l'aile;  $mg_2$  beaucoup plus courte que  $mg_3$ ;  $r_3$  ne dépassant pas la cellule discoïdale;  $t_3$  sans grandes soies; *m* et *cu* à peine visible derrière *Cd*.

1 ex. : Rutshuru, I. 1934 (Dr. DE WULF).

2. — **Elachisoma aterrима** HALIDAY.

*E. aterrима* HALIDAY, Entom. Mag., I, p. 178 (1833).

Scutellum nu sur le disque; quatre soies scutellaires marginales;  $t_3$  avec forte soie apicale; tarses très élargis et courts;  $mt_1$  et  $mt_2$  à talon plus court que les seconds articles;  $mt_3$  ayant les premier et second articles d'égale longueur;  $r_5$  fortement courbée; *c* se terminant en deça de l'apex de la même distance que  $mg_2$ .

41 ex. : N. Kivu : Kibati, X-XI-XII. 1933 (Dr. DE WULF); env. Miss. Rugari (Lulenga), 1933 (Dr. DE WULF); Escarp. Kabasha; Chambi, X. 1933 (Dr. DE WULF); Cratère Mugunga, 1933 (Dr. DE WULF); Terr. Rutshuru, 7. V. 1937 (Miss. Prophylactique).

II. — Sous-genre **COPROPHILA** DUDA.

*Coprophila* DUDA, A bh. Zool. Bot. Ges. Wien, X, 1, p. 45 (1918).  
(= *Heteroptera* MACQUART, RICHARDS).

Grand yeux nus; antennes divergentes mais non opposées; arista plutôt courte, avec courte pubescence; mésonotum portant de nombreuses petites soies acrosticales mais pas de soies *dc* fortes; costale s'arrêtant à l'insertion de  $r_5$ ; scutellum uniformément sétuleux sur le disque;  $mt_2$  portant de nombreuses petites soies.

1. — **Coprophila hirtula** RONDANI.

*C. hirtula* RONDANI, Boll. Soc. Entom. Ital., XII, p. 38, n° 38 (1880).

Une ou deux fortes petites soies implantées sur le haut de la face interne de  $mt_2$ ; petits yeux; joues à peine de la hauteur d'un demi diamètre oculaire; front souvent teinté de rouge à l'avant; hanche antérieure jaune; extrémité apicale de  $r_5$  courbée légèrement sur toute sa longueur; segment anal du  $\delta$  pas épaissi.

6 ex. : W. Ruwenzori : Kalonge, XI. 1932 (Dr. VAN HOOFF); Territ. Rutshuru, 7. IV. 1937 (Miss. Prophylactique); env. Miss. Rugari (Lulenga), 1933 (Dr. DE WULF); Vitshumbi, X. 1933 (Dr. DE WULF); Kibati, XI-XII. 1933 (Dr. DE WULF).

2. — **Coprophila hirtula** var. **crinita** DUDA.

Var. *crinita* DUDA, Arch. Naturg., 90, A. 11, p. 206 (1924).

Diffère du *hirtula* par l'arista plus longuement sétifère, le bord du cinquième tergite remarquablement sétifère, l'abdomen aplati et entièrement plus sétifère.

3 ex. :  $\delta$ . Ruwenzori : Kalonge, XI et VIII. 1932 (Dr. VAN HOOFF).

3. — **Coprophila acutangula** ZETTERSTEDT.

*C. acutangula* ZETTERSTEDT, Dipt. Scand., VI, p. 2475 (1847).

Costale épaissie chez le  $\delta$  dans sa troisième section et implantée de soie; transverse postérieure de forme irrégulière chez le mâle seulement; *ta-tp* en forme de baïonnette; cellule discoïdale portant un petit angle antérieur émoussé et un angle postérieur aigu; *m* manque visiblement; face, joues, antennes et hanches antérieures de teinte jaune.

2 ex. : W. Ruwenzori : Kalonge, II et XII. 1932 (Dr. VAN HOOFF).

4. — **Coprophila vagans** HALIDAY.

*C. vagans* HALIDAY, Entom. Mag., I, p. 178 (1888).

Espèce plus grande, ayant la partie inférieure de la face noirâtre; joues, gênes, thorax, pattes et antennes foncés, seulement le troisième article antennaire jaune à la base; troisième nervure longitudinale de l'aile droite dans sa partie apicale;  $mg_1$  pas fortement épaissis mais long sétifère; ailes laiteuses; second article de  $mt_3$  tout au plus 1 1/3 fois le talon.

9 ex. : W. Ruwenzori : Kalonge, II-IV-XI-VIII. 1932 (Dr. VAN HOOFF).

5. — **Coprophila vagans** var. **flava** DUDA.

*C. vagans* var. *flava* DUDA, Arch. Naturg., 90, A. 11, p. 206 (1924).

Plus petite espèce. La face, les joues, les pattes et les articles un et deux de l'antenne jaune. Troisième nervure longitudinale courbée.

16 ex.: W. Ruwenzori: Kalonge, XI-XII-VI-VIII-II-IV. 1932 (Dr. VAN HOOF).

6. — **Coprophila ruwenzoriensis** sp. n.

Troisième nervure longitudinale se terminant près de l'apex de l'aile, droite tout au long de son parcours. Les nervures trois et quatre ( $r_5$  et  $m$ ) parallèles; quatrième longitudinale disparaissant avant l'apex; tibia postérieur court pilifère; première section costale court pilifère; angle antérieur de  $Cd$  aigu.

Espèce petite de 1 mm.; *ruwenzoriensis*, se rapproche de *digitata* DUDA, mais en diffère par la teinte généralement brune de la face et des joues; abdomen court et trapu sans ornements.

Face et joues brunes. Front entièrement brun-foncé; vibrisses et gênes peu marquées. Antennes brunes, 3<sup>e</sup> article plus gros, aplati avec arista géni-culée à insertion dorsale. Thorax brun-noir à sétosité normale. Scutellum mat brillant brun avec courtes soies implantées irrégulièrement.

Ailes plus ou moins allongées; seconde section costale plus courte que la troisième;  $r_5$  et  $m$  parallèles. Cellule discoïdale grande à forte courbure postérieure;  $ta-tp$  d'égale longueur que  $tp$ ; costale dépassant largement  $r_5$ .

Pattes généralement brunes comme chez *acutangula*.

4 ex.: Type: ♂: W. Ruwenzori; Kalonge, XI. 1932 (Dr. VAN HOOF); Paratypes: ♂ et ♀: même localité.

7. — **Coprophila ferruginata** STENHAMMAR.

*C. ferruginata* STENHAMMAR, Coprom. Scand., p. 397, n° 22 (1855).

Troisième longitudinale franchement coudée à l'apex; première section de la costale densément et longuement sétifère; ailes intensivement teintées de brun; thorax généralement rouge ou brun-foncé;  $mt_2$  portant une longue et forte soie à la face interne, quelquefois aussi une petite épine; second article du métatarse postérieur près de deux fois aussi long que le talon.

5 ex.: W. Ruwenzori: Kalonge, XI. 1932 (Dr. VAN HOOF); Bumba, XII. 1939 au I. 1940 (H. DE SAEGER).

8. — **Coprophila flava** DUDA.

*C. flava* DUDA, Abh. Zool. Bot. Ges. Wien, X, 1, p. 212 (1918).

Petite espèce ayant la face, les joues, les gênes et les pattes jaune; thorax brun; les premier et second articles de l'antenne également jaune; troisième longitudinale courbée sur la costale à l'apex.

41 ex.: W. Ruwenzori: Kalonge, II au XII. 1932 (Dr. VAN HOOF).

9. — **Coprophila pseudo-lugubris** DUDA.

*C. pseudo-lugubris* DUDA, Verh. Zool. Bot. Ges. Wien, 73, p. 167 (1923).

Les soies du tibia postérieur sont moins longues que  $t_3$  n'est épais; cer-

ques portant deux paires de longues soies courbées; segment anal du ♂ porteur d'une pilosité plus courte et plus dense; soie apicale ventrale du tibia moyen très faible;  $mt_2$  portant seulement une courte vilosité sans soies médianes; ailes plus pâles que *lugubris* et de taille inférieure.

12 ex.: W. Ruwenzori: Kalonge, XI-XII-VI-VIII et II.1932 (Dr. VAN HOOF).



## INDEX DES GENRES ET SOUS-GENRES

<i>Achaetothorax</i> HEDICKE ( <i>Borborus</i> ) .....	14
<i>Acuminiseta</i> DUDA ( <i>Limosina</i> ) .....	31
<i>Borborillus</i> DUDA ( <i>Borborus</i> ) .....	12
<i>Borborus</i> MEIGEN ( <i>Borborus</i> ) .....	11
<i>Ceroptera</i> MACQUART ( <i>Borborus</i> ) .....	16
<i>Chaetopodella</i> DUDA ( <i>Limosina</i> ) .....	32
<i>Collinellula</i> STRAND ( <i>Limosina</i> ) .....	18
<i>Copromyza</i> FALLEN ( <i>Borborus</i> ) .....	13
<i>Coprophila</i> DUDA ( <i>Limosina</i> ) .....	39
<i>Dudaia</i> HEDICKE ( <i>Borborus</i> ) .....	14
<i>Elachisona</i> RONDANI ( <i>Limosina</i> ) .....	39
<i>Gymnometopina</i> HEDICKE ( <i>Borborus</i> ) .....	15
<i>Inermes</i> DUDA ( <i>Borborus</i> ) .....	12
<i>Hygrophilae</i> DUDA ( <i>Limosina</i> ) .....	17
<i>Limosina</i> MACQUART ( <i>Limosina</i> ) .....	17
<i>Lotobia</i> LIOY ( <i>sphaerocera</i> ) .....	10
<i>Opacifrons</i> DUDA ( <i>Limosina</i> ) .....	25
<i>Paracollinella</i> DUDA ( <i>Limosina</i> ) .....	22
<i>Poecilosomella</i> DUDA ( <i>Limosina</i> ) .....	27
<i>Scotophilae</i> DUDA ( <i>Limosina</i> ) .....	27
<i>Sphaerocera</i> LATREILLE .....	8
<i>Spinotarsella</i> RICHARDS ( <i>Limosina</i> ) .....	26
<i>Thoracochaeta</i> DUDA ( <i>Limosina</i> ) .....	27
<i>Trachyopella</i> DUDA ( <i>Borborus</i> ) .....	34



## INDEX DES ESPÈCES ET VARIÉTÉS

<i>abyssinica</i> DUDA ( <i>Achaetothorax</i> ) .....	14
<i>acutangula</i> ZETTERSTEDT ( <i>Coprophilae</i> ) .....	40
<i>aequalitarsis</i> DUDA ( <i>Collinellula</i> ) .....	21
<i>acrosticalis</i> BECKER ( <i>Collinellula</i> ) .....	18
<i>acrosticalis</i> var. $\alpha$ DUDA ( <i>Collinellula</i> ) .....	19
<i>algira</i> VILLENEUVE ( <i>Ceroptera</i> ) .....	17
<i>angulata</i> THOMSON ( <i>Poecilosomella</i> ) .....	30
<i>aterrima</i> HALIDAY ( <i>Elachisoma</i> ) .....	39
<i>atoma</i> RONDANI ( <i>Elachisoma</i> ) .....	39
<i>beckeri</i> DUDA ( <i>Limosina</i> ) .....	37
<i>brevicostata</i> DUDA ( <i>Limosina</i> ) .....	35
<i>brevicostata</i> var. <i>rufifrons</i> DUDA ( <i>Limosina</i> ) .....	35
<i>caenosa</i> RONDANI ( <i>Paracollinella</i> ) .....	25
<i>chambii</i> sp. n. ( <i>Paracollinella</i> ) .....	24
<i>claviventris</i> STROBL ( <i>Limosina</i> ) .....	38
<i>clunipes</i> MEIGEN ( <i>Limosina</i> ) .....	36
<i>congoensis</i> sp. n. ( <i>Chaetopodella</i> ) .....	33
<i>congoensis</i> sp. n. ( <i>Collinellula</i> ) .....	19
<i>costalis</i> ZETTERSTEDT ( <i>Borborillus</i> ) .....	13
<i>coxata</i> STENHAMMAR ( <i>Opacifrons</i> ) .....	26
<i>curvinervis</i> STENHAMMAR ( <i>Paracollinella</i> ) .....	23
<i>decisetosa</i> VANSCHUYTBROECK ( <i>Paracollinella</i> ) .....	25
<i>denigrata</i> DUDA ( <i>Chaetopodella</i> ) .....	32
<i>equina</i> FALLEN ( <i>Copromyza</i> ) .....	13
<i>equitans</i> COLLIN ( <i>Ceroptera</i> ) .....	16
<i>exigua</i> RONDANI ( <i>Limosina</i> ) .....	36
<i>ferruginata</i> STENHAMMAR ( <i>Coprophila</i> ) .....	41
<i>flava</i> DUDA ( <i>Coprophila</i> ) .....	41
<i>flavocincta</i> DUDA ( <i>Dudaia</i> ) .....	14
<i>fontinalis</i> FALLEN ( <i>Paracollinella</i> ) .....	23
<i>fuscipennis</i> (HALIDAY) ( <i>Collinellula</i> ) .....	20
<i>fuscipennis</i> var. <i>intermedia</i> DUDA ( <i>Collinellula</i> ) .....	20
<i>fuscipennis</i> var. <i>plurisetosa</i> STROBL ( <i>Collinellula</i> ) .....	20
<i>geniculata</i> MACQUART ( <i>Paracollinella</i> ) .....	25

<i>hackarsi</i> VANSCHUYTBROECK ( <i>Copromyza</i> ) .....	14
<i>heteroneura</i> HALIDAY ( <i>Limosina</i> ) .....	35
<i>heteroneuroïdea</i> DUDA ( <i>Limosina</i> ) .....	38
<i>hirtula</i> RONDANI ( <i>Coprophila</i> ) .....	40
<i>hirtula</i> var. <i>crinita</i> DUDA ( <i>Coprophila</i> ) .....	40
<i>humida</i> HALIDAY ( <i>Spinotarsella</i> ) .....	26
<i>kivuensis</i> sp. n. ( <i>Limosina</i> ) .....	35
<i>kovacsi</i> DUDA ( <i>Paracollinella</i> ) .....	23
<i>lacteipennis</i> VILLENEUVE ( <i>Ceroptera</i> ) .....	16
<i>leucoptera</i> HALIDAY ( <i>Trachyopella</i> ) .....	34
<i>limosa</i> STENHAMMAR ( <i>Collinellula</i> ) .....	22
<i>longecostata</i> DUDA ( <i>Poecilosomella</i> ) .....	28
<i>maculata</i> sp. n. ( <i>Limosina</i> ) .....	37
<i>maxima</i> sp. n. ( <i>Poecilosomella</i> ) .....	28
<i>mediospinosa</i> DUDA ( <i>Limosina</i> ) .....	36
<i>melanaspis</i> BEZZI ( <i>Paracollinella</i> ) .....	24
<i>melania</i> HALIDAY ( <i>Trachyopella</i> ) .....	34
<i>nasuta</i> VILLENEUVE ( <i>Ceroptera</i> ) .....	16
<i>octisetosa</i> BECKER ( <i>Collinellula</i> ) .....	18
<i>pallidicornis</i> VILLENEUVE ( <i>Acuminiseta</i> ) .....	31
<i>pallidimana</i> DUDA ( <i>Poecilosomella</i> ) .....	27
<i>pallidiventris</i> MEIGEN ( <i>Lotobia</i> ) .....	10
<i>pilifer</i> VANSCHUYTBROECK ( <i>Gymnometopina</i> ) .....	16
<i>pseudo-lugubris</i> DUDA ( <i>Coprophila</i> ) .....	41
<i>pusilla</i> FALLEN ( <i>Lotobia</i> ) .....	10
<i>punctipennis</i> WIEDEMANN ( <i>Poecilosomella</i> ) .....	28
<i>rugarii</i> sp. n. ( <i>Acuminiseta</i> ) .....	31
<i>rutshuruensis</i> VANSCHUYTBROECK ( <i>Lotobia</i> ) .....	10
<i>rutshuruensis</i> sp. n. ( <i>Collinellula</i> ) .....	21
<i>ruwenzoriensis</i> sp. n. ( <i>Coprophila</i> ) .....	41
<i>scabricula</i> HALIDAY ( <i>Lotobia</i> ) .....	10
<i>setosa</i> VANSCHUYTBROECK ( <i>Gymnometopina</i> ) .....	15
<i>simia</i> SÉGUY ( <i>Lotobia</i> ) .....	10
<i>similis</i> COLLIN ( <i>Copromyza</i> ) .....	10
<i>similis</i> VANSCHUYTBROECK ( <i>Dudaia</i> ) .....	14
<i>sordidus</i> ZETTERSTEDT ( <i>Borborillus</i> ) .....	12
<i>spinifer</i> VANSCHUYTBROECK ( <i>Gymnometopina</i> ) .....	15
<i>subtinctipennis</i> BRUNETTI ( <i>Poecilosomella</i> ) .....	21
<i>tincta</i> sp. n. ( <i>Poecilosomella</i> ) .....	30
<i>varicornis</i> STROBL ( <i>Collinellula</i> ) .....	22
<i>vagans</i> HALIDAY ( <i>Coprophila</i> ) .....	40
<i>vagans</i> var. <i>flava</i> DUDA ( <i>Coprophila</i> ) .....	40







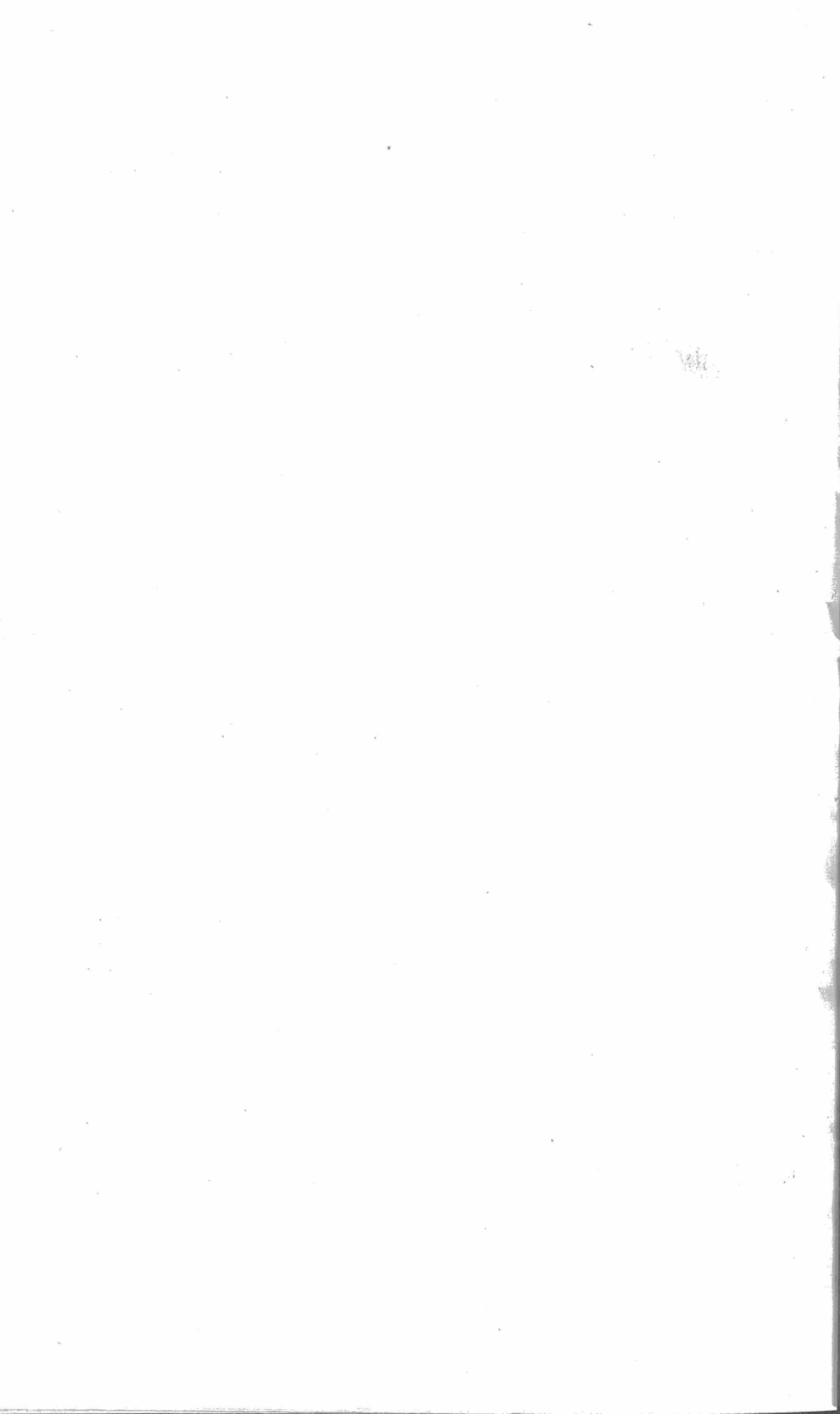
De uitgaven van het Museum van Belgisch Congo zijn te verkrijgen :  
In het Museum van Belgisch Congo, te Tervuren, België ;  
Bij de Boekhandel Van Campenhout, Parochianenstraat, 22, Brussel.

---

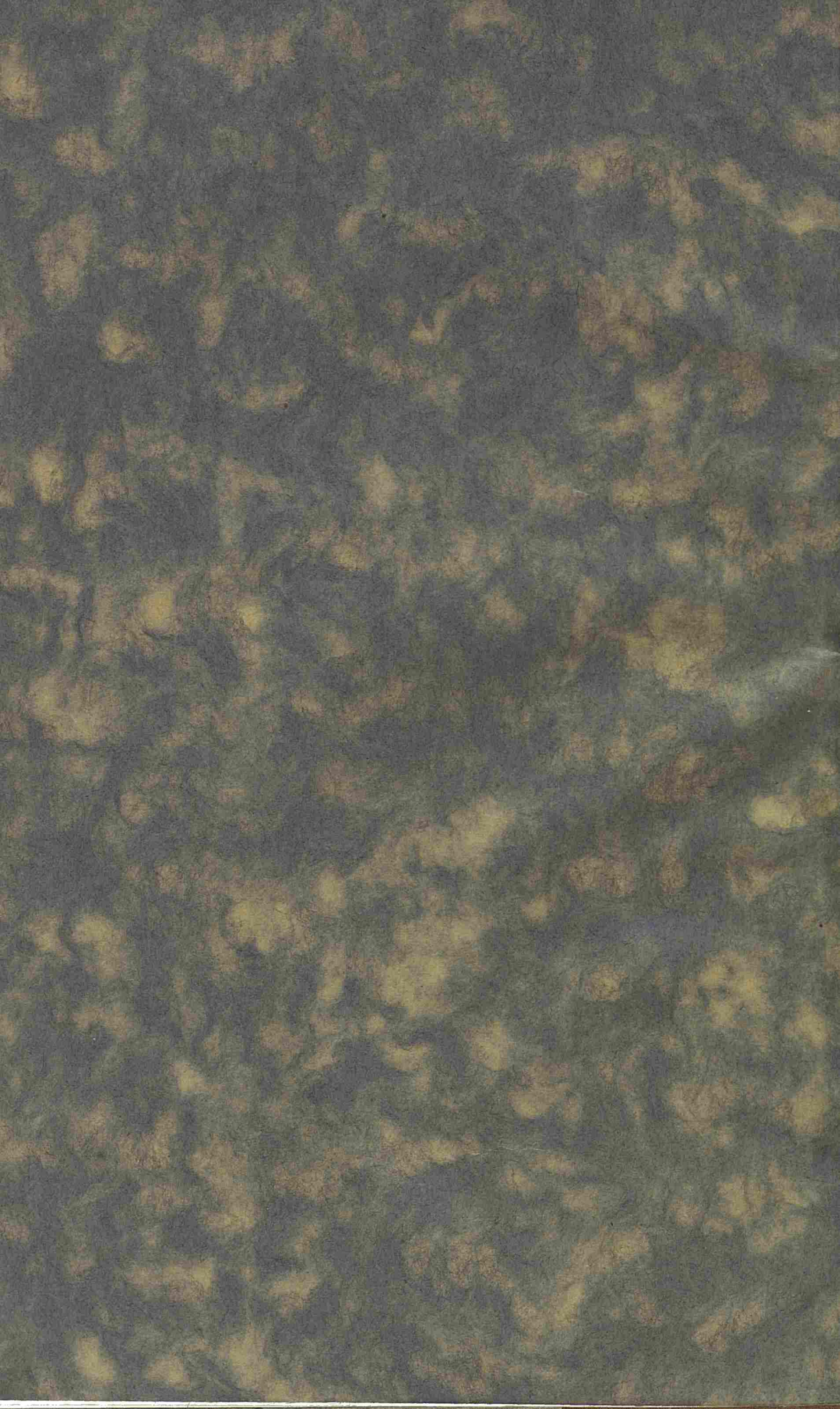
On peut obtenir les publications du Musée du Congo Belge :  
Au Musée du Congo Belge, Tervuren, Belgique ;  
A la Librairie Van Campenhout, 22, rue des Paroissiens, Bruxelles.













1521355-20  
120.126 Z/I

