

LES TOMODERINI
DE L'AFRIQUE NOIRE
ET
DE LA REGION MALGACHE
(COLEOPTERA ANTHICIDAE)

PAR

P. BONADONA

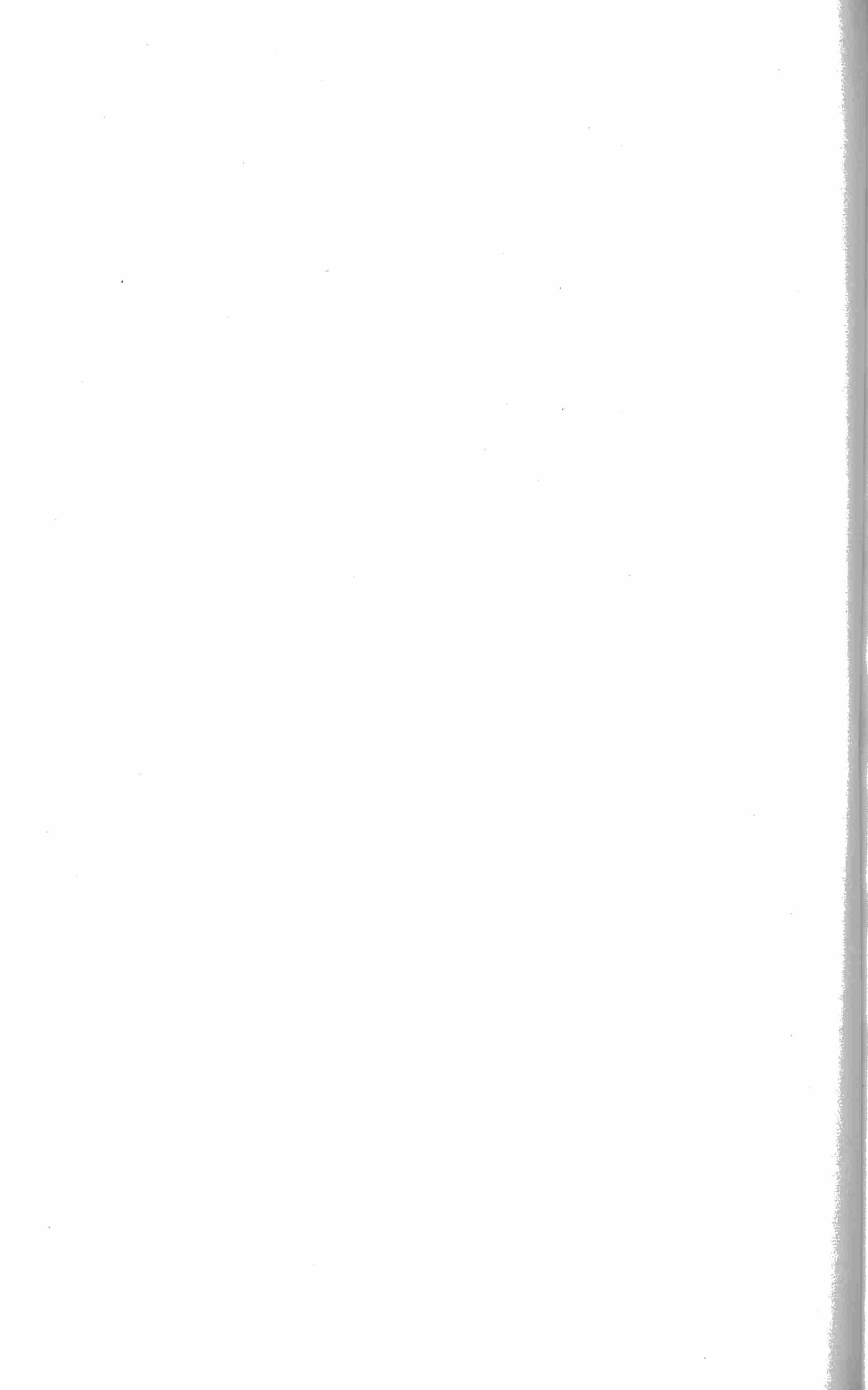
Correspondant du Muséum national d'Histoire naturelle de Paris







LES *TOMODERINI* DE L'AFRIQUE NOIRE
ET DE LA REGION MALGACHE
(COLEOPTERA ANTHICIDAE)



LES TOMODERINI
DE L'AFRIQUE NOIRE
ET
DE LA REGION MALGACHE
(COLEOPTERA ANTHICIDAE)

PAR

P. BONADONA

Correspondant du Muséum national d'Histoire naturelle de Paris





GÉNÉRALITÉS

Les *Tomoderus* africains constituent un groupe dont l'étude est malaisée; les espèces en sont nombreuses et ne diffèrent les unes des autres que par des éléments particulièrement difficiles à exprimer, à préciser ou à matérialiser dans les descriptions et dans les dessins: convexité, courbure, sinuosité, dimensions relatives des différentes parties du corps. Par ailleurs l'éédéage est assez uniforme et n'apporte que rarement un élément de certitude dans les identifications.

Une autre difficulté tient aux confusions commises par les auteurs et à l'insuffisance notoire de leurs descriptions. Grâce à M. le Professeur E. SÉGUY, à mes amis A. VILLIERS et G. COLAS, du Muséum de Paris, à M. P. BASILEWSKY, conservateur au Musée Royal de l'Afrique Centrale, à M. VAN HILLE, du Rhode University College à Grahamstown et à M. R. PAULIAN, directeur-adjoint à l'Institut de Recherche Scientifique de Madagascar, à Tananarive, qui m'ont aimablement communiqué le matériel dont ils disposaient, j'ai eu la possibilité d'examiner, à une exception près, les types ou paratypes de toutes les espèces étudiées.

C'est un agréable devoir pour moi d'exprimer ma très vive gratitude à ces collègues qui, par leur bienveillante compréhension, ont considérablement facilité ma tâche. Je tiens aussi à remercier M. le Professeur L. CAHEN, Directeur du Musée Royal de l'Afrique Centrale à Tervuren, d'avoir bien voulu accueillir mon manuscrit dans ses Annales.



TECHNIQUE D'ÉTUDE

La technique d'étude des *Tomoderus* ne diffère pas de celle des autres *Anthicidae*. Les spécimens sont décollés puis ramollis à chaud dans la liqueur de Faure convenablement modifiée (eau: 30 gr., chloral: 40 gr., acide acétique: 5 gr.); ils sont, ensuite, placés sur une lame, dans une goutte de lactophénol. Ce médium est très favorable, non seulement à l'extraction de l'édéage, mais aussi à l'examen et au dessin des appendices, du pronotum et des diverses parties du dessous du corps. L'insecte est alors lavé et séché; après examen de la ponctuation et de la pubescence du dessous, il est recollé sur sa paillette. Il est dès lors possible, après orientation convenable du spécimen, de procéder à l'étude et aux dessins du dessus du corps. La tête, en particulier, ne peut être convenablement examinée que si elle se trouve dans un plan perpendiculaire à l'axe optique de l'instrument d'observation.

L'appréciation correcte de la pubescence et de la ponctuation exige une lumière orientée à 45° et tamisée par un verre dépoli, afin d'adoucir les contrastes. Ce verre dépoli, ou la matière translucide qui peut en tenir lieu (papier calque, kodatrace, etc.), doit être placée aussi près que possible du sujet afin d'éviter les reflets parasites. La sculpture de la zone médiane du pronotum, très importante pour la détermination, est difficile à observer convenablement car elle se trouve dans une région du corps mal éclairée. Il est nécessaire d'incliner l'insecte dans la direction de la lumière, puis de lui faire subir une lente rotation; les différentes parties de la sculpture dont il s'agit, points, stries, fossettes, carénules apparaissent alors successivement et il est ensuite possible de reconstituer l'ensemble.

L'identification des *Tomoderini* exige, bien entendu, un certain discernement. C'est ainsi que des adjectifs tels que « grand » « moyen », « petit » relatifs à la taille, la ponctuation, etc. doivent s'apprécier en fonction de la dimension habituelle des insectes en question. Par ailleurs, il est utile de noter que, au cours de la présente étude, la ponctuation est dite « très serrée » lorsque les points étant presque contigus, leurs intervalles (interpoints) sont caréniformes, « serrée » lorsque, sans être caréniformes, les interpoints sont plus petits que les points eux-mêmes, « assez serrés » lorsque les interpoints sont aussi étendus que les points, « assez écartés », « écartés », ou « très écartés » dans les autres cas.

Quant à la dimension et à la convexité des yeux, seul l'examen des figures permettra au lecteur d'interpréter convenablement les parties des descriptions qui concernent ces organes.

Comme une forte proportion du matériel examiné était frottée, il n'a pas été possible de tirer de la pubescence, et en particulier des soies dressées situées sur les bords du pronotum, tous les caractères distinctifs qu'elle est peut-être en mesure de fournir.

Enfin, la structure du dessous du corps, d'ailleurs assez uniforme, a été passée sous silence, sauf lorsqu'elle offrait des caractères particulièrement intéressants.

FAUNISTIQUE

La tribu des *Tomoderini* compte trois genres comportant environ 170 espèces répandues sur la plus grande partie du globe. Bien que les formes indomalaises et australiennes aient fait l'objet d'une revision du Dr. HÉBERDEY, la géonémie du groupe est encore mal connue.

Les espèces africaines sont thermophiles; elles sont absentes des régions désertiques et, si l'on excepte l'ubiquiste *Pseudotomoderus compressicollis* MOTSCH., le Sahara paraît avoir constitué pour elles, une barrière infranchissable vers le Nord (les deux *Tomoderus* d'Afrique du Nord sont d'origine angarienne). Elles vivent le plus souvent dans les détritux végétaux, au bord des eaux, dans l'humus des forêts ou le terreau des creux d'arbres. Plusieurs d'entre elles sont aptères et présentent une réduction des organes de vision; cette évolution est extrêmement poussée chez *Elgonidium leleupi* BASILEWSKY qui offre les caractères habituels au domaine souterrain: anophtalmie, corps et appendices déliés, dépigmentation.

Les espèces ailées sont nocturnes et sont souvent attirées par les lumières. Quelques spécimens ont été trouvés dans des termitières ou des fourmilières où il ne semble pas que leur présence soit habituelle.

SYSTÉMATIQUE

Dans un précédent travail (*Faune de Madagascar*, VI, 1958), j'avais provisoirement classé le genre *Tomoderus* dans la tribu des *Endomiini*, tout en signalant qu'il ne s'agissait pas là d'une classification naturelle mais d'un groupe provisoirement créé dans un but pratique.

En fait, les genres *Tomoderus*, *Elgonidium* et *Pseudotomoderus* dont il va être question ci-après, constituent un groupe homogène très différent des *Endomia*.

En appendice à cette tribu sera étudié le genre *Bogosus* dont l'unique espèce ne m'est connue que par deux exemplaires ♀. Bien que la plupart des caractères du squelette externe rapprochent cette espèce des *Anthicini*, son faciès évoque incontestablement celui des *Tomoderus* et il ne serait pas impossible qu'il s'agisse là d'une de ces formes de transition, si fréquentes dans les divers groupes zoologiques.

Tribu **TOMODERINI** sensu novo.

Type: *Tomoderus* LAFERTÉ.

Cou petit, non visible de dessus; pronotum sans sillon transverse basal, dépourvu de goulot, divisé en deux lobes bien distincts par un étranglement latéral très prononcé, lequel envahit plus ou moins le dessus, le lobe postérieur toujours plus court et, la plupart du temps, plus étroit que l'antérieur. Elytres tantôt subovales, tantôt subparallèles, à ponctuation plus ou moins profonde, fréquemment subalignée en stries longitudinales; angles huméraux quelquefois effacés, les ailes membraneuses étant alors atrophiées.

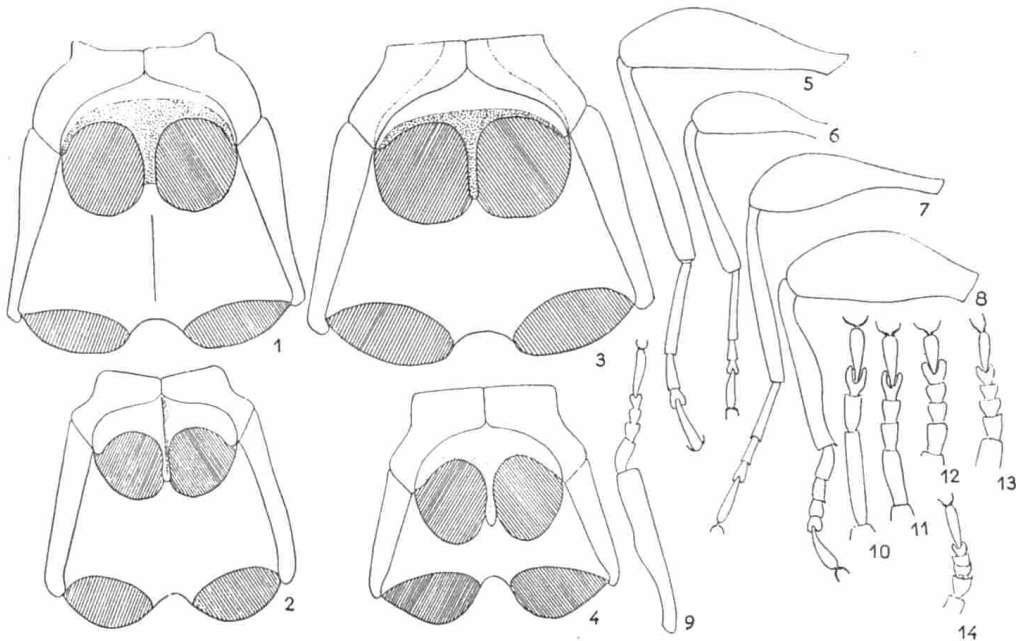


Fig. 1 à 14. - Schéma du méso- et du métasternum. — 1. *Tomoderus fasciatus* PIC. — 2. *Elgonidium leleupi* BASILEWSKY. — 3. *Tomoderus fasciatipennis* PIC. — 4. *Tomoderus microcephalus* PIC. — Pattes postérieures. — 5. *Tomoderus obscuricollis* PIC. — 6. *Tomoderus eichelbaumi* PIC. — 7. *Elgonidium leleupi* BASILEWSKY. — 8. Patte antérieure de *Tomoderus indomitus* n. sp. — 9. Patte antérieure de *Tomoderus rubrofasciatus* PIC. — 10. Métatarsus de *T. fasciatipennis* PIC. — 11. Mésotarse du même. — 12. Protarse du même. — 13. Protarse de *T. lovemorei* n. sp. — 14. Protarse de *T. oneilei* PIC.

Pattes habituellement robustes, avec les éperons des tibias atrophiés. Antennes courtes, dilatées vers l'apex, les articles généralement massifs, les trois avant-derniers articles jamais plus longs que larges.

Mésépisternes développés, soudés en avant sur la ligne médiane et repoussant le mésosternum vers l'arrière; celui-ci avec ses côtés antérieurs en forme d'accolade ou d'arc de cercle, les ailes mésosternales plus ou moins arrondies mais séparant les mésépisternes des cavités mésocoxales; apophyse intercoxale plus ou moins étroite (fig. 1, 2, 3 et 4).

Edéage de type aberrant (fig. 185 à 224); dans la généralité des cas, toutes les parties sont soudées et constituent un ensemble de type adéphagien, mais évidemment dépourvu des lobes ou des styles latéraux; parfois, l'aberration est plus poussée et, dans le genre *Pseudotomoderus*, l'organe se présente sous la forme d'une simple tigelle chitineuse arquée (fig. 208).

La tribu comprend les trois genres ci-après :

TABLEAU DES GENRES

- | | |
|--|-------------------------------|
| 1. Edéage constitué par une capsule allongée, de type pseudo-adéphagien; élytres plus ou moins ovoïdes, jamais plus de deux fois aussi longs que larges, pris ensemble | 2 |
| - Edéage constitué par une simple tigelle chitineuse arquée (fig. 208); élytres subparallèles, allongés, un peu plus de deux fois aussi longs que larges, pris ensemble | Pseudotomoderus PIC. |
| 2. Pas d'yeux; fémurs fortement claviformes (fig. 7); mésosternum lisse et caréné (fig. 2) | Elgonidium BASILEWSKY. |
| - Yeux plus ou moins développés; fémurs faiblement claviformes (fig. 5 et 6); mésosternum subplan avec, généralement, une zone basale rugueuse ou ponctuée devant les cavités mésocoxales (fig. 1, 3 et 4) | Tomoderus LAFERTÉ. |

Genre **TOMODERUS** LAFERTÉ.

Tomoderus LAFERTÉ, Mon., 1848, p. 94. - *Curtitomoderus* PIC, Ech., 19, 1900, p. 89. - *Sirambeus* PIC, Ann. Mus. Genova, (2) 20, 1899-1901 (1901), p. 802.

Type: *Tomoderus cruciatus* LAFERTÉ.

Yeux fonctionnels plus ou moins développés; pattes robustes, avec les fémurs peu ou pas claviformes; élytres plus ou moins ovoïdes, à côtés généralement renflés et angles huméraux parfois complètement effacés.

Ponctuation assez variable, celle de l'avant-corps le plus souvent moins forte que celle des élytres.

Pubescence jaunâtre, généralement longue, très fine, duveteuse sur l'avant-corps, constituée par des soies longues ou assez longues, souvent rudes, assez fournies sur les élytres.

Mésosternum plan, présentant généralement une partie proximale lisse et une partie basale rugueuse ou densément ponctuée.

Edéage, arqué, vu de profil, à bulbe basal grand et échancré, à orifice apical situé dorsalement; sac interne occupé par une masse chitineuse complexe, dont la position varie suivant le degré de contraction des tissus de sorte qu'il est difficile d'apprécier si sa forme est relativement constante chez les spécimens d'une même espèce et, par contre, si elle varie d'une espèce à l'autre.

Les espèces éthiopiennes et malgaches de ce genre peuvent se diviser en trois groupes :

— Le premier ne comporte qu'une espèce, *T. fasciatipennis*; ses affinités sont incertaines.

— Le second, appelé ici « groupe du *divisus* » compte des espèces dont le pronotum présente une forme particulière. L'étranglement latéral s'étend sur le dessus en diminuant de largeur et de profondeur et sa zone médiane se trouve à un niveau inférieur à celui des deux lobes. Le lobe antérieur est gibbeux au-devant de cette zone médiane; il est plus convexe que le lobe postérieur. La ponctuation de l'avant-corps est toujours très fine et très écartée. Ce groupe, relativement évolué, est répandu dans toute l'Afrique tropicale et centrale; il est plus rare en Afrique australe et ne se trouve pas à Madagascar. Il paraît propre à la région éthiopienne.

— Dans le troisième dit « groupe du *jeanneli* », l'étranglement latéral du pronotum ne s'étend pas sur le dessus et sa zone médiane se trouve à peu près au même niveau que les deux lobes qui sont, eux-mêmes, peu convexes. Ce groupe, relativement primitif, compte quelques espèces en Afrique centrale, mais il est surtout répandu en Afrique orientale et australe et à Madagascar; plusieurs espèces indomalaises ou australiennes paraissent devoir lui être rapportées et, dans cette hypothèse, on aurait affaire à une lignée gondwanienne orientale suivant la définition du Dr. R. JEANNEL.

TABLEAU DES ESPÈCES AFRO-MALGACHES

- | | |
|---|----|
| 1. Constriction pronotale latéralement prononcée, étendue sur le dessus avec cette particularité que la dépression est de moins en moins large vers la partie médiane; celle-ci se trouve à un niveau inférieur à celui des deux lobes, surtout du lobe antérieur qui est très convexe et même gibbeux au-devant d'elle (fig. 47 à 67, 72 à 126, 162 à 167); pubescence élytrale obliquement dressée. (Groupe du <i>divisus</i>) | 2 |
| - Constriction pronotale latéralement prononcée, étendue sur le dessus, mais la dépression ne subit aucun rétrécissement vers la partie médiane, les deux lobes sont également convexes de part et d'autre de cette dépression (fig. 45); pubescence élytrale couchée | |
| 1. <i>fasciatipennis</i> PIC. | |
| - Zone médiane de la constriction pronotale peu ou pas déprimée par rapport aux lobes qui ne sont pas fortement convexes, l'étranglement latéral moyennement accusé. (Groupe du <i>jeanneli</i>) | 35 |
| 2. Tête rétrosaillante; un vestige de sillon longitudinal médian plus ou moins visible sur le lobe antérieur du pronotum; zone médiane de la constriction pronotale munie de deux carénules longitudinales (fig. 48 et 49) | 3. |
| - Tête non rétrosaillante; lorsqu'elle est placée en position horizontale, l'occiput ne recouvre pas sensiblement la partie antérieure du pronotum | 4 |

3. Occiput nettement parabolique; pronotum visiblement plus long que large (fig. 49); ponctuation de la base des élytres subalignée 3. **latipennis** PIC.
- Occiput plutôt elliptique; pronotum à peine plus long que large (fig. 48); ponctuation de la base des élytres confuse 2. **divisus** LAFERTÉ
4. Yeux très petits, leur diamètre horizontal plus court que les tempes (lorsque celles-ci sont distinctes de l'occiput (fig. 52, 54, 57 et 60) 5
- Yeux moyens ou grands, leur diamètre horizontal égal ou plus grand que les tempes 15
5. Epaules complètement effacées; antennes plus ou moins longues, non spécialement renflées à l'apex (fig. 18, 19, 20 et 21) 6
- Angles huméraux plus ou moins arrondis mais toujours accusés 7
6. Yeux nettement convexes; zone médiane de la constriction pronotale avec, en plus d'une carénule médiane et de deux fossettes adjacentes, un certain nombre de gros points plus ou moins confluent (fig. 54); antennes du ♂ relativement déliées, dépassant la base du pronotum; celles de la ♀ avec les articles 4 à 6 deux fois aussi longs que larges (fig. 20 et 21) 5. **pandicularis** n. sp.
- Yeux plats; zone médiane de la constriction pronotale avec une carénule centrale, flanquée de deux fossettes et, parfois, de deux autres carénules plus ou moins visibles, mais sans gros points confluent (fig. 52); antennes du ♂ atteignant, à peine, la base du pronotum, les articles 4 à 6, tout au plus, une fois et demi aussi longs que larges (fig. 18 et 19) 4. **inhumeralis** PIC
7. Antennes robustes, le troisième article nettement moins de deux fois aussi long que large (fig. 22, 23, 24, 37 et 38); les espèces dont les ♂ sont connus ont l'apex de l'édéage effilé 8
- Antennes moins robustes, le troisième article deux fois aussi long que large (fig. 25, 26 et 28); apex de l'édéage arrondi 12
8. Yeux plus ou moins convexes (fig. 86, 90 et 103) 9
- Yeux peu convexes, presque plats (fig. 107 et 110) 11
9. Pronotum nettement plus long que large, à lobe antérieur très convexe; zone médiane de la constriction pronotale avec une carénule et, de chaque côté, une fossette (fig. 103, 104 et 105) 6. **holoverus** n. sp.
- Pronotum à peine plus long que large; zone médiane de la constriction pronotale avec une carénule, accompagnée ou non, de fossettes 10
10. Taille plus grande (2,25 mm); yeux proportionnellement plus grands; pronotum à lobe antérieur très convexe, gibbeux, à constriction latérale très prononcée (fig. 86, 87 et 88); élytres à base large, à côtés subparallèles, à ponctuation plus forte 21. **semiregularis** PIC
- Taille plus petite (2 mm); yeux très petits; pronotum à lobe antérieur peu convexe et à constriction latérale peu accusée (fig. 90, 91 et 89); élytres nettement ovales, à base étroite et ponctuation moins forte **manzeris** n. sp.

11. Métasternum et premier segment abdominal à ponctuation forte et assez serrée; lobe antérieur du pronotum dépourvu de sillon médian net, tout au plus avec la trace d'une dépression courte et peu profonde (fig. 110); ponctuation de la base des élytres forte et subalignée 8. **robusticornis** PIC
- Métasternum et premier segment abdominal à ponctuation assez fine et écartée; un sillon net longitudinal médian sur le lobe antérieur du pronotum (fig. 107 et 108); ponctuation de la base des élytres moins forte et, tout au moins chez le ♂, plus confuse 7. **pallidicornis** PIC
12. Lobe antérieur du pronotum démuné de sillon longitudinal médian 13
- Un sillon longitudinal médian, net et bien visible, sur la plus grande partie du lobe antérieur du pronotum (fig. 57) 10. **obscuricollis** PIC
13. Zone médiane de la constriction pronotale avec de gros points transversalement alignés; tempes longues, ne formant pas une courbe continue avec l'occiput; lobe antérieur du pronotum plus large que la tête, yeux compris (fig. 96); ponctuation de la base des élytres nettement alignée 24. **parcus** n. sp.
- Sculpture de la zone médiane constituée par une ou deux carénules; tempes plus courtes, formant avec l'occiput, une courbe continue ou presque; lobe antérieur du pronotum plus étroit que la tête, yeux compris; ponctuation de la base des élytres, confuse ou, tout au plus, subalignée 14
14. Taille plus grande, supérieure à 2,70 mm; un sillon occipital médian net; troisième article des antennes nettement plus long que large (fig. 28) 13. **burgeoni** PIC
- Taille ne dépassant pas 2,40 mm; pas de sillon occipital (fig. 112); troisième article des antennes à peine aussi long que large 9. **suspectus** n. sp.
15. Taille petite (2 mm); pronotum muni d'un sillon médian, net et profond sur toute sa longueur, avec sa partie médiane portant, à la hauteur de la constriction latérale, quatre gros points fossulés alignés transversalement (fig. 115 et 116) 11. **eichelbaumi** PIC
- Ces caractères non réunis 16
16. Zone médiane de la constriction pronotale lisse 17
- Zone médiane de cette constriction avec des sillons ou des carénules, accompagnés ou non de deux gros points fossulés, mais sans aire grossièrement ponctuée 18
- Zone médiane de la constriction avec ou sans carénules, mais avec une région grossièrement ponctuée plus ou moins étendue 25
17. Epaules effacées; yeux petits; ponctuation de la base des élytres peu serrée, subalignée; espèce d'un brun rougeâtre très foncé, avec les antennes, les palpes et les tarse roux-flave; pronotum moins allongé, à lobe antérieur moins convexe (fig. 82 et 83); antennes plus massives (fig. 35); taille ne dépassant pas 2,70 mm 19. **cantaloubei** BONADONA

- Epaules légèrement marquées; yeux assez grands; ponctuation de la base des élytres serrée et confuse; couleur plus claire, d'un roux uniforme avec les antennes, les palpes, les tibias et les tarses flaves; antennes plus allongées (fig. 36); pronotum plus long, à lobe antérieur plus convexe (fig. 84 et 85); taille atteignant 3 mm 20. **natalensis** PIC
- 18. Zone médiane de la constriction pronotale pourvue de deux carénules 19
 - Zone médiane de la constriction pronotale pourvue d'une seule carénule peu visible 24
 - Zone médiane de la constriction pourvue de trois carénules 15. **arcuaticeps** PIC
- 19. Taille grande, dépassant 2,70 mm; pronotum plus long que large, l'étranglement latéral moins accusé 20
 - Taille plus petite, ne dépassant pas 2,50 mm; pronotum aussi large que long, l'étranglement latéral très accusé 23
- 20. Un sillon occipital médian; yeux moyens et peu convexes (fig. 63); tempes assez longues, peu atténuées, ne formant pas une courbe continue avec l'occiput 21
 - Pas de sillon occipital médian; yeux plus grands et convexes, tempes très atténuées, formant une courbe continue avec l'occiput 22
- 21. Yeux convexes (fig. 60); dernier article des antennes flave; taille plus petite (2,75 mm); cinquième article des antennes moins de deux fois aussi long que large (fig. 28) 13. **burgeoni** PIC
 - Yeux plus convexes (fig. 63); dernier article des antennes non éclairci; taille plus grande (3 mm); cinquième article des antennes deux fois aussi long que large (fig. 29) 16. **alluaudi** PIC
- 22. Tête très large; tempes très courtes et très atténuées; occiput peu arqué; yeux placés très latéralement (fig. 65) ponctuation de la base des élytres subalignée; d'un brun-roux 12. **congoanus** PIC
 - Tête moins large, à tempes moins courtes et occiput plus arqué; yeux moins saillants latéralement quoique convexes (fig. 68); ponctuation de la base des élytres confuse; d'un brun foncé 14. **panticus** n. sp.
- 23. Ponctuation de la base des élytres subalignée 18. **latus** PIC
 - Ponctuation de la base des élytres confuse 17. **melitis** n. sp.
- 24. Taille supérieure à 3,50 m; pronotum nettement plus long que large; yeux grands (fig. 92), tempes ne formant pas une courbe continue avec l'occiput; ponctuation de la base des élytres plutôt confuse 23. **kraatzi** PIC
 - Taille atteignant 2,60 mm; pronotum nettement plus long que large; yeux relativement petits, les tempes formant une courbe continue avec l'occiput (fig. 103); ponctuation de la base des élytres plutôt confuse 6. **holoverus** n. sp.
 - Taille ne dépassant pas 2,40 mm; pronotum à peine plus long que large; yeux relativement petits, les tempes formant une courbe con-

- tinue avec l'occiput (fig. 86); ponctuation de la base des élytres subalignée 21. **semiregularis** PIC
25. Lobe antérieur du pronotum avec un sillon longitudinal médian très net 28
- Lobe antérieur du pronotum dépourvu de sillon longitudinal médian 26
26. Pronotum, un cinquième plus long que large; tempes ne formant pas une courbe continue avec l'occiput (fig. 98) 25. **eductus** n. sp.
- Pronotum, tout au plus un dixième plus long que large; tempes formant une courbe continue avec l'occiput 27
27. Ponctuation de la base des élytres subalignée 27. **lesnei** PIC
- Ponctuation de la base des élytres confuse 26. **micheli** PIC
28. Tête plus foncée que le reste du corps 28. **risbeci** PIC
- Tête de même couleur que le pronotum ou que la base des élytres 29
29. Dessus du corps d'un brun-rougeâtre foncé uniforme 30
- Dessus du corps d'un brun-roux clair, généralement rembruni sur la deuxième moitié des élytres 31
30. Long. 3 mm; antennes d'un brun foncé; ponctuation de la base des élytres forte, assez serrée, plutôt confuse; celle de la zone médiane de la constriction pronotale réduite à deux ou trois gros points fossulés de chaque côté du sillon longitudinal médian (fig. 123) 30. **electus** n. sp.
- Long. 2,75 mm; antennes roux flave; ponctuation de la base des élytres moyenne, assez écartée, subalignée; celle de la zone médiane de la constriction pronotale formée d'assez nombreux points, de chaque côté du sillon médian (fig. 122) 29. **lovemorei** n. sp.
31. Zone médiane de la constriction pronotale avec, en dehors du sillon longitudinal, des points nombreux, moyens, assez écartés 31. **maynei** PIC
- Zone médiane avec des points peu nombreux, gros, fossulés, serrés ou même subconfluents 32
32. Tempes largement arrondies, ne formant pas une courbe continue avec l'occiput; ce dernier subtronqué; élytres proportionnellement plus longs, environ une fois et demi aussi longs que larges pris ensemble 33
- Tempes plus atténuées, formant une courbe continue avec l'occiput; élytres plus courts, tout au plus une fois un tiers aussi longs que larges pris ensemble 32. **kolbei collarti** PIC
33. Zone médiane de la constriction pronotale avec des carénules très nettes entre les points fossulés 34
- Zone médiane à points fossulés subconfluents, ne laissant entre eux que des carénules peu nettes et irrégulières 32. **kolbei kolbei** PIC
34. Yeux plus grands 32. **kolbei bredoi** nov.
- Yeux plus petits 32. **kolbei vicinus** nov.

35. Lobe antérieur du pronotum très dilaté, nettement plus large que la tête, yeux compris (fig. 231) 33. **microcephalus** PIC
 - Lobe antérieur du pronotum pas plus large que la tête 36
36. Zone médiane de la constriction pronotale lisse, la ponctuation limitée aux côtés 43. **oneilei** PIC
 - Zone médiane de la constriction pronotale plus ou moins sculptée 37
37. Ponctuation pronotale assez grosse sur la plus grande partie du lobe antérieur 37. **vanhillei** n. sp.
 - Ponctuation pronotale presque limitée à la zone médiane de la constriction, celle du lobe antérieur fine ou très fine et très écartée 38
38. Élytres généralement unicolores, quelquefois longitudinalement assombrés sur les côtés 39
 - Élytres nettement bicolores, transversalement fasciés ou éclaircis 55
39. Tête nettement plus foncée que le reste du corps 50
 - Tête pas sensiblement plus foncée que le reste du corps 40
40. Pronotum plus clair que le reste du corps 46
 - Corps à peu près unicolore 41
41. Occiput arrondi, formant une courbe continue avec les tempes 42
 - Occiput ne formant pas une courbe absolument continue avec les tempes 43
42. Long. 3,70 mm; élytres brun-noir; pronotum nettement plus long que large; appendices uniformément flaves; ponctuation de la base des élytres très forte et très serrée 42. **marshalli** PIC
 - Long. 2,75 mm; élytres d'un brun-rougeâtre; pronotum à peine plus long que large (fig. 184); seuls les palpes, les tarses, les deux premiers et les trois derniers articles des antennes sont flaves; ponctuation de la base des élytres assez fine et assez écartée
 49. **obtectus** n. sp.
43. Yeux peu convexes; pronotum muni d'un sillon longitudinal médian (fig. 181) 41. **jeanneli** PIC
 - Yeux nettement convexes; pronotum avec ou sans sillon 44
44. Antennes bicolores 46
 - Antennes unicolores 45
45. Un sillon longitudinal médian sur le lobe antérieur du pronotum (fig. 180) 40. **inopertus** n. sp.
 - Pas de sillon longitudinal médian sur le pronotum (fig. 159)
 46. **leonis** n. sp.
46. Articles intermédiaires des antennes élancés; ponctuation de la base des élytres très grosse 47
 - Articles intermédiaires des antennes subglobuleux; ponctuation de la base des élytres moyenne 39. **tschoffeni tschoffeni** PIC

47. Occiput légèrement arqué et formant une courbe presque continue avec les tempes (fig. 177) 39. **tschoffeni celisi** nov.
 - Occiput nettement tronqué (fig. 173 et 175) 48
48. Un vestige de sillon occipital médian; pronotum nettement plus long que large (fig. 172); protibias ♂ sinués sur leur bord interne; apex de l'édéage effilé (fig. 217) 38. **indomitus** n. sp.
 - Pas de sillon occipital médian; protibias du ♂ non sensiblement sinués; apex de l'édéage en pointe mousse; pronotum aussi large que long ou presque 48bis
- 48bis. Ponctuation élytrale plus forte et plus serrée; corps franchement unicolore, taille plus grande (3 mm) 39 **tschoffeni mozambicus** PIC
 - Ponctuation élytrale plus fine et moins serrée; corps plus ou moins bicolore; taille plus petite (2,50 mm) 49
49. Coloration des élytres d'un brun presque uniforme **tschoffeni tschoffeni** PIC
 - Elytres nettement bicolores chez les spécimens matures, la moitié postérieure plus ou moins éclaircie 39. **tschoffeni marlieri** nov.
50. Lobe antérieur du pronotum grand (fig. 161); taille grande (3,75 mm) 47. **crampeli** PIC
 - Lobe antérieur du pronotum moyen; taille ne dépassant pas 3 mm 51
51. Occiput subtronqué, ne formant pas une courbe continue avec les tempes 52
 - Occiput arrondi, formant une courbe continue avec les tempes 53
52. Pronotum peu dilaté latéralement, nettement plus long que large, le lobe postérieur relativement grand; yeux moins convexes (fig. 157); apex de l'édéage renflé en bouton (fig. 222); espèce de Madagascar 45. **obustus** n. sp.
 - Pronotum aussi large que long, à lobe antérieur très dilaté et lobe postérieur petit; yeux plus convexes (fig. 156); ♂ inconnu; espèce du Congo 44. **overlaeti** PIC
53. Epaules effacées; élytres courts, à peine une fois et demi aussi longs que larges, pris ensemble; taille 2,50 mm 45. **obustus** n. sp.
 - Epaules accusées; élytres plus de une fois deux-tiers aussi longs que larges, pris ensemble 54
54. Taille plus grande (3 mm); pronotum plus allongé et moins dilaté latéralement, à lobe postérieur petit et relativement étroit (fig. 183); front et vertex subaplanis; ponctuation de la base des élytres forte et serrée 48. **pallescens** PIC
 - Taille plus petite (2,75 mm); pronotum plus court, très dilaté-arrondi latéralement, à lobe postérieur court mais large (fig. 184); front et vertex convexes; ponctuation de la base des élytres assez fine et écartée 49. **obtectus** n. sp.

55. Elytres brun-foncé avec une fascie transversale, médiane, claire, plus ou moins étendue (fig. 151 et 152) 56
 - Elytres avec la moitié basale claire et la moitié apicale foncée (fig 153) 36. **nairobianus** PIC
56. Antennes bicolores, avec les deux premiers et les trois derniers articles flaves, les intermédiaires brun-foncé; élytres moins convexes et plus allongés; pubescence élytrale longue, hirsute, presque dressée; yeux plus grands 35. **rubrofasciatus** PIC
 - Antennes uniformément brunes; élytres ovoïdes et convexes; pubescence foncière élytrale presque couchée; yeux plus petits 34. **fasciatus** PIC

GROUPE DU *FASCIATIPENNIS*

1. *Tomoderus fasciatipennis* PIC

Tomoderus fasciatipennis PIC, Ech., 58, 1942, p. 2; type: Nkongsamba (Muséum de Paris). — *Tomoderus bimaculatus* PIC, Rev. Zool. Bot. Afr., 46, 1952, p. 71; type: Watsa (Musée R. Afrique Centrale).

Fig. 3, 10, 11, 12, 15, 45 et 46. — Long. 3,25 mm. Oblong, brillant, d'un roux foncé avec une vague fascie élytrale noirâtre, transverse médiane, plus ou moins interrompue; palpes, pattes et trois derniers articles des antennes, flaves.

Ponctuation très fine et très écartée, difficilement visible sur l'avant-corps; forte, assez confuse sur la base des élytres, ne s'affaiblissant que très légèrement vers l'apex.

Pubescence fine, couchée, clairsemée sur l'avant-corps; fine, couchée, mais plus forte et plus fournie, sur les élytres.

Tête large et assez convexe, avec les yeux moyens et convexes, placés très latéralement, à granulations grossières, et les tempes très arrondies et atténuées, ne formant pas une courbe continue avec l'occiput; ce dernier est subtronqué et il est légèrement déprimé par un sillon médian, bien visible sous un certain éclairage (fig. 45).

Pronotum, un sixième plus long que large, à lobe antérieur brusquement dilaté-arrondi, convexe, et à étranglement latéral modérément accusé; la zone médiane de cette constriction transversale est très large et la dépression est constante en profondeur et en largeur; elle est à peu près lisse; le lobe postérieur a les côtés évasés et il est aussi convexe que l'antérieur (fig. 45 et 46).

Elytres assez convexes, une fois et demi aussi longs que larges, pris ensemble, ovoïdes, à base étroite, épaules effacées et apex longuement atténué.

Pattes sans caractères spéciaux, le premier article du métatarse aussi long que les trois articles suivants réunis (fig. 10). Antennes atteignant la base du pronotum, assez robustes, avec l'article 3 plus long que le 2 ou le 4 et les articles 9 et 10 un peu plus longs que larges (fig. 15).

♂ inconnu.

Cette espèce est reconnaissable à sa forme allongée qui lui donne un faciès d'*Anthicus*.

Cameroun: Nkongsamba, 800 m, juillet 1939 (LEPESME, PAULIAN et VILLIERS). — Kibali-Ituri: Watsa près de Niangara, juillet 1920 (L. BURGEON).

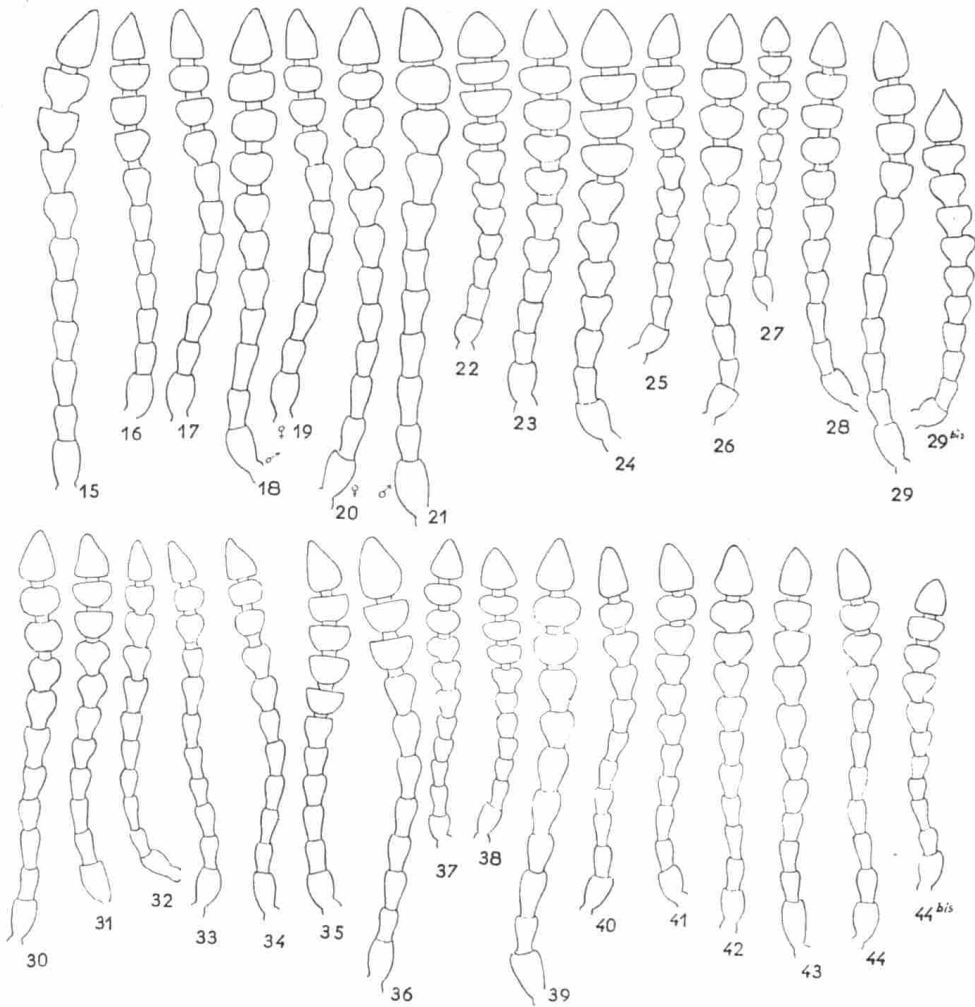


Fig. 15 à 44. - Antennes. — 15. *T. fasciatipennis* PIC. — 16. *T. divisus* LAF. — 17. *T. latipennis* PIC. — 18 et 19. *T. inhumeralis* PIC. — 20 et 21. *T. pandicularis* n. sp. — 22. *T. holoverus* n. sp. — 23. *T. palidicornis* PIC. — 24. *T. robusticornis* PIC. — 25. *T. parcus* n. sp. — 26. *T. obscuricollis* PIC. — 27. *T. eichelbaumi* PIC. — 28. *T. burgeoni* PIC. — 29. *T. alluaudi* PIC. 29bis. *T. suspectus* n. sp. — 30. *T. congoanus* PIC. — 31. *T. panticus* n. sp. — 32. *T. arcuaticeps* PIC. — 33. *T. melitis* n. sp. — 34. *T. latus* PIC. — 35. *T. cantaloubei* BONAD. — 36. *T. natalensis* PIC. — 37. *T. semiregularis* PIC. — 38. *T. manzeris* n. sp. — 39. *T. kraatzi* PIC. — 40. *T. eductus* n. sp. — 41. *T. micheli* PIC. — 42. *T. lesnei* PIC. — 43. *T. risbeci* PIC. — 44. *T. lovemorei* n. sp. — 44bis. *T. parcus* n. sp.

GROUPE DU *DIVISUS*

2. *Tomoderus divisus* LAFERTÉ

Tomoderus divisus LAFERTÉ Mon., 1848, p. 98; type ♀ : Sénégal (Muséum de Paris). — *Tomoderus ovipennis* FAIRMAIRE, Ann. Soc. Ent. Fr., XLII, 1893, p. 155; type ♀ : Sénégal (Muséum de Paris).

Fig. 16, 47 et 48. — Long. 3 mm. D'un brun rougeâtre foncé, brillant, avec les appendices roux-flave.

Ponctuation fine et écartée, assez difficilement visible sur l'avant-corps, forte, serrée et confuse sur la base des élytres; allant en s'affaiblissant vers l'apex.

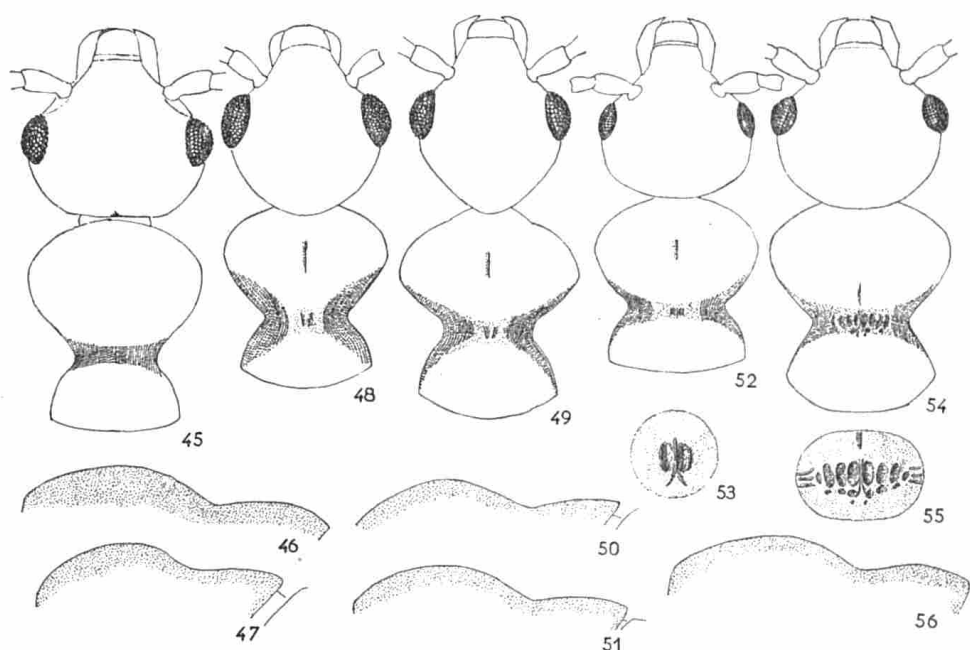


Fig. 45 à 56. - Avant-corps, face supérieure et profil. — 45 et 46. *T. fasciatipennis* PIC. — 47 et 48. *T. divisus* LAF. — 49 et 50. *T. latipennis* PIC. — 51, 52 et 53. *T. inhumeralis* PIC. — 54, 55 et 56. *T. pandicularis* n. sp.

Pubescence fine, éparsse, couchée sur l'avant-corps, inclinée et assez fournie sur les élytres; quelques courtes soies, raides et dressées, sur les côtés du corps.

Tête large et peu convexe; yeux moyens et très convexes; tempes très atténuées, formant, avec l'occiput, une courbe continue; toute la partie arrière de la tête est amincie, vue de profil, et rétro-saillante au-dessus du pronotum (fig. 48).

Ce dernier à peine plus long que large, son lobe antérieur très convexe et même gibbeux, avec une trace de court sillon longitudinal médian plus ou moins visible, à côtés brusquement et presque anguleusement dilatés, puis rétrécis en ligne droite jusqu'à l'étranglement latéral; celui-ci accusé.

s'étendant sur le dessus en diminuant de largeur et de profondeur, sa partie étroite est munie de deux courtes carénules convergentes vers l'arrière; lobe postérieur peu convexe, à côtés évasés (fig. 47 et 48).

Elytres peu convexes, une fois et demi aussi longs que larges, pris ensemble, ovoïdes, avec les épaules arrondies mais néanmoins assez marquées, les côtés modérément dilatés et l'apex progressivement arrondi.

Pattes sans caractères spéciaux, le premier article du métatarse aussi long que les trois articles suivants réunis; antennes courtes et robustes, n'atteignant pas la base du pronotum, avec les articles 2 à 5 subégaux (fig. 16).

Le spécimen type est une ♀ immature, frottée et mutilée, mais son identité avec l'*ovipennis* n'est pas douteuse.

♂ inconnu.

Sénégal, sans précision de localité, probablement rare.

3. *Tomoderus latipennis* PIC

Tomoderus latipennis PIC, Bull. Mus. Paris, 1903, p. 20; type: Kayes. — *Tomoderus ovipennis* auct. (nec FAIRMAIRE)¹).

Fig. 17, 49 et 50. — Long. 3-3,30 mm. Assez robuste, brillant, d'un brun-rougeâtre foncé, uniforme, avec les appendices roux-flave.

Ponctuation fine et écartée sur l'avant-corps; assez grosse et assez écartée, subalignée sur la base des élytres, allant en s'affaiblissant vers l'apex; quelques points très fins çà et là dans les intervalles.

Pubescence longue, inclinée et assez fournie, même sur l'avant-corps, plus rude sur les élytres.

Tête assez convexe, allongée; yeux assez petits et convexes; tempes très longues et très atténuées, formant une courbe parabolique continue avec l'occiput, amincie dans sa partie arrière, vu de profil, et rétrosaillante au-dessus du pronotum (fig. 49).

Celui-ci, un cinquième plus long que large, à lobe antérieur brusquement et presque anguleusement dilaté, très convexe et même gibbeux, souvent muni d'un sillon longitudinal médian court et peu visible; étranglement latéral profond, s'étendant sur le dessus en diminuant de largeur et de profondeur, sa zone médiane étroite, portant deux carénules convergentes vers l'arrière (fig. 49 et 50).

Elytres peu convexes, une fois et demi aussi longs que larges, pris ensemble, ovoïdes, avec les épaules arrondies mais, néanmoins, légèrement marquées, les côtés nettement renflés et l'apex assez largement arrondi.

Pattes sans caractères spéciaux, le premier article du métatarse aussi long que les trois articles suivants réunis; antennes robustes, n'atteignant pas la base du pronotum, le 3^e article un peu plus long que le 2^e ou que le 4^e (fig. 17).

¹) Il convient de n'accorder aucun crédit aux étiquettes « *Tomoderus ovipennis*, cotype » qu'un marchand peu scrupuleux a placé sous les nombreux exemplaires de *T. latipennis* PIC capturés à Badoumbé (Soudan) par le Dr. NODIER.

Edéage avec l'apex faiblement et progressivement atténué, puis brusquement arrondi, assez semblable à celui du *burgeoni* (fig. 194).

Cette espèce, dont le type ne figure pas dans la collection PIC au Muséum de Paris, avait été perdue de vue par son auteur qui, par la suite, avait identifié « *ovipennis* » des spécimens se rapportant manifestement au *latipennis*.

Elle se distingue, en effet, du *divisus* LAF. (*ovipennis* FRM.) par la tête plus fortement rétro-saillante, la ponctuation de l'avant-corps beaucoup plus fine, le pronotum plus allongé, la ponctuation élytrale moins forte et moins confuse.

Soudan: Kayes (G. MASSIOU); Badoumbé (Dr. NODIER). — Guinée portugaise: Bolama (L. FEA). — Rives du Moyen-Chari: Demraou-Boussou (Dr. J. DECORSE).

4. *Tomoderus inhumeralis* PIC.

Tomoderus inhumeralis PIC, Bull. Soc. Ent. Belg., 88, 1952, p. 256; type: Forêt du Rugege (Musée R. Afrique Centrale). — *T. inhumeralis* var. *semisulcatus* PIC, l. c. — *T. inhumeralis pallidioricolor* PIC, l. c. — *T. ovipennis* var. *pallidicolor* PIC, l. c.

Fig. 18, 19, 51, 52, 53, 187 et 193. — Long. 2,75-3 mm. D'un roux uniforme brillant avec les palpes et les pattes flaves, les antennes testacées avec les cinq derniers articles flaves.

Ponctuation très fine et très écartée sur l'avant-corps; grosse, serrée et confuse sur la base des élytres, allant en s'affaiblissant vers l'apex, avec, çà et là, quelques points très fins dans les intervalles.

Pubescence très fine et clairsemée sur l'avant-corps; assez rude et assez fournie, inclinée, sur les élytres.

Tête assez large et très convexe; yeux très petits et très peu convexes, ne dépassant pas sensiblement la courbure de la tête; tempes arrondies, formant, avec l'occiput, une courbe continue en forme de portion d'ellipse à grand axe transversal (fig. 52).

Pronotum à peine plus long que large, son lobe antérieur convexe, avec, parfois, la trace d'un léger sillon longitudinal médian, largement dilaté-arrondi; étranglement latéral assez prononcé, s'étendant sur le dessus en diminuant de largeur et de profondeur, sa partie médiane assez étroite, pourvue d'une carénule longitudinale avec, de part et d'autre, une large fossette dont le bord externe est plus ou moins caréné; lobe postérieur court, mais large, à côtés évasés (fig. 51, 52 et 53).

Elytres, moins de une fois et demi aussi longs que larges, pris ensemble, assez convexes et très ventrus, avec les épaules complètement effacées, la plus grande largeur au milieu et l'apex assez brusquement arrondi.

Pattes sans caractères spéciaux, le premier article des métatarses aussi long que les trois articles suivants réunis; antennes massives, n'atteignant pas la base du pronotum, le 3^e article plus long que le 2^e ou que le 4^e, les

articles 4 et 5 à peine plus longs que larges (fig. 18 et 19), les derniers articles nettement transverses.

Edéage représenté par les figures 187 et 193, l'apex assez mince et allongé.

Cette espèce, aptère, est très caractérisée par la forme de ses élytres et la réduction de ses yeux; elle habite la forêt ombrophile de montagne et elle est connue des localités suivantes:

Ruanda: forêt du Rugege, entre 2100 et 2150 m d'alt., dans l'humus, en mars 1951 (N. LELEUP). — Kivu: Katondi, alt. 2200 m, dans le territoire de Lubero, 11 décembre 1951 (N. LELEUP).

5. *Tomoderus pandicularis* n. sp.

Tomoderus pandicularis n. sp.; type. Luiko (Musée R. Afrique Centrale).

Fig. 20, 21, 54, 55, 56 et 186. — Long. 3 mm. Assez délié, d'un brun roux foncé et brillant, avec tous les appendices d'un roux assez clair.

Ponctuation très fine et très écartée sur l'avant-corps; forte, serrée et confuse sur la base des élytres, allant en s'affaiblissant vers l'apex.

Pubescence très fine et disséminée sur l'avant-corps; forte, serrée, inclinée sur les élytres; quelques soies raides, dressées, sur les côtés du corps.

Tête large et convexe; yeux très petits mais convexes; tempes arrondies et atténuées formant, avec l'occiput, une courbe continue en forme de portion d'ellipse à grand axe transversal (fig. 54).

Pronotum, un cinquième plus long que large, à lobe antérieur convexe et largement dilaté-arrondi; étranglement latéral modéré, s'étendant sur le dessus en diminuant de largeur et de profondeur, la partie médiane sculptée d'une manière assez complexe mais où se reconnaissent, en général, une carénule médiane avec, de chaque côté, quelques fossettes plus ou moins régulières; au-devant de cette sculpture existe un fin et court sillon longitudinal médian, peu accusé et peu visible; lobe postérieur relativement grand mais assez étroit, à côtés évasés (fig. 55 et 56).

Elytres relativement peu convexes, une fois et demi aussi longs que larges pris ensemble, amples, ovoïdes, avec les épaules complètement effacées, les côtés moyennement dilatés et l'apex assez brusquement arrondi.

Pattes assez sveltes, toutefois le premier article du métatarse n'est pas plus long que les trois articles suivants réunis; antennes peu robustes, allongées, dépassant la base du pronotum, les articles intermédiaires relativement allongés (fig. 20 et 21).

Edéage (fig. 186 et 194bis), avec la face supérieure de l'apex atténuée et arrondie, mais beaucoup moins étirée que dans l'espèce précédente.

Par ses épaules effacées et la réduction de ses yeux, cette espèce est très voisine de la précédente avec qui elle avait été confondue jusqu'ici; elle vit, d'ailleurs dans des conditions analogues. Elle s'en distingue pourtant par la convexité de ses yeux, par ses antennes plus déliées, dépassant

la base du pronotum de deux articles, et par la sculpture du pédoncule reliant les deux lobes du pronotum.

Kivu: Luiko, alt. 2050 m, S.O. de l'Itombwe, dans le territoire de Mwenga, dans l'humus de la forêt de montagne, en janvier 1952 (N. LELEUP).

6. *Tomoderus holoverus* n. sp.

Tomoderus holoverus n. sp.; type ♀ : Mont Hoyo (Musée R. Afrique Centrale).

Fig. 22, 103, 104 et 105. — Long. 2,60 mm. D'un brun-rougeâtre foncé, un peu plus clair sur les appendices, avec les 4 ou 5 derniers articles des antennes, les tibias et les tarsi testacés.

Ponctuation difficilement visible sur l'avant-corps; forte, écartée et confuse, sur la base des élytres, allant en s'affaiblissant vers l'apex.

Pubescence fine, assez longue, clairsemée sur l'avant-corps; assez longue, inclinée, assez fournie sur les élytres.

Tête large et convexe; yeux assez petits et très convexes; tempes très courtes, très atténuées et arrondies, formant avec l'occiput, une courbe continue en forme de portion d'ellipse à grand axe transversal (fig. 103).

Pronotum nettement plus long que large, son lobe antérieur globuleux, très convexe, mais relativement peu élargi; étranglement latéral modéré, s'étendant sur le dessus en diminuant de largeur et de profondeur, avec sa partie médiane assez large, portant une carénule longitudinale encadrée de deux fossettes assez grandes et assez profondes, et précédée d'un vague sillon médian (fig. 103, 104 et 105); lobe postérieur court, mais large et convexe, à côtés évasés.

Elytres assez convexes, 1,6 fois aussi longs que larges pris ensemble, ovoïdes, à côtés renflés, avec les épaules arrondies mais marquées et l'apex assez rapidement atténué.

Pattes courtes et robustes, le premier article du métatarse égal aux trois articles suivants réunis; antennes remarquablement courtes et robustes, les articles, transversaux à partir du cinquième (fig. 22).

♂ inconnu.

Cette espèce diffère notamment du *pallidicornis* et du *robusticornis* par sa taille plus petite, ses yeux plus fortement convexes et son pronotum plus étroit et plus allongé.

Ituri: Mont Hoyo, alt. 1100 m, dans le territoire de Bunia, une ♀ récoltée dans l'humus en forêt, en mars 1952 (N. LELEUP).

7. *Tomoderus pallidicornis* PIC.

Tomoderus sulcithorax var. *pallidicornis* PIC, Rev. Zool. Bot. Afr., 52, 1955, p. 91; type: Kivu (Musée R. Afrique Centrale).

Fig. 23, 106, 107, 108 et 188. — Long. 2,75 mm. D'un brun rougeâtre uniforme, brillant, avec les appendices flaves, les antennes parfois rousses à la base.

Ponctuation difficilement visible sur l'avant-corps; assez grosse, assez écartée et assez confuse, sur la base des élytres, allant en s'affaiblissant vers l'apex.

Pubescence fine et clairsemée sur l'avant-corps; assez courte, inclinée, assez fournie, sur les élytres.

Tête large, assez convexe; yeux petits et peu convexes, dépassant à peine la courbure de la tête; tempes très arrondies, formant, avec l'occiput, une courbe continue en forme de portion d'ellipse à grand axe transversal (fig. 107).

Pronotum, un cinquième plus long que large, avec son lobe antérieur très convexe, relativement arrondi, pourvu d'un sillon longitudinal médian, assez long et bien visible; étranglement latéral très prononcé, s'étendant sur le dessus en diminuant de largeur et de profondeur, sa partie médiane assez étroite, pourvue de deux grandes fossettes séparées par une carénule médiane; lobe postérieur convexe, relativement grand, à côtés évasés (fig. 106, 107 et 108).

Elytres ovoïdes et même ventrus, mais relativement peu convexes, moins de une fois et demi aussi longs que larges, pris ensemble, avec les épaules arrondies, quoique marquées, et l'apex assez brusquement arrondi.

Pattes sans caractères spéciaux; antennes très robustes, n'atteignant pas la base du pronotum, les articles 5 à 10 plus larges que longs, les quatre avant-derniers fortement transverses (fig. 23).

Edéage (fig. 188) à pointe très effilée vu de profil, la face supérieure de l'apex en lobe assez étiré.

Par ses yeux petits et convexes, par la sculpture du pédoncule reliant les deux lobes du pronotum et par la grande dimension du lobe postérieur de ce dernier, cette espèce se rapproche du *robusticornis* et du *burgeoni*. Elle diffère du premier par ses antennes moins robustes, par la sculpture du métasternum qui est fine, par la ponctuation de la base des élytres qui est moins forte et plus confuse, et, enfin, par la netteté du sillon pronotal; elle se distingue du second par ses antennes plus courtes et plus robustes, ses yeux plus petits et moins convexes et la ponctuation de la base des élytres qui est moins grosse et plus confuse.

Kivu: contreforts S.E. du Kahuzi, alt. 2080 m, dans le territoire de Kabare, récolté dans l'humus d'une forêt d'Hagenia, en août 1951 (N. LELEUP); Biena, alt. 1800 m, en territoire de Lubero, dans le terreau de résidus forestiers, le 24 juillet 1954 (R. P. CÉLIS); pentes Est du Mont Kibatsino, dans le terreau, le 12 juillet 1954 (R. P. CÉLIS); Butembo, alt. 2000 m, 19 décembre 1952 (P. BASILEWSKY). Ituri: Mont Hoyo, alt. 1.200 m, en territoire de Bunia, dans l'humus de la forêt (N. LELEUP). — Bas-Congo: Mbanza, près des cataractes de Kiasi, dans le terreau de l'entrée d'une grotte, en janvier 1953 (N. LELEUP).

8. *Tomoderus robusticornis* PIC.

Tomoderus robusticornis PIC, Rev. Zool. Bot. Afr., 52, 1955, p. 91; type: Kivu (Musée R. Afrique Centrale).

Fig. 24, 109, 110, 111, 189 et 210. — Long. 2,80 mm. D'un brun roux clair uniforme, brillant, avec les palpes et les antennes flaves, ces dernières un peu assombries vers la base; pattes de même coloration que le corps.

Ponctuation invisible sur l'avant-corps; forte, assez écartée, subalignée sur la base des élytres, allant en s'affaiblissant vers l'apex.

Pubescence très fine et clairsemée sur l'avant-corps; assez fine, inclinée, relativement peu fournie sur les élytres.

Tête large et convexe; yeux très petits et peu convexes, dépassant à peine la courbure des côtés; tempes longues, arrondies et atténuées, formant, avec l'occiput, une courbe continue en forme de portion d'ellipse à grand axe transversal (fig. 110).

Pronotum nettement plus long que large, son lobe antérieur relativement peu dilaté, gibbeux, portant un sillon longitudinal médian, court et peu visible; étranglement latéral modéré, s'étendant sur le dessus en diminuant de largeur et de profondeur, sa partie médiane munie d'une carénule longitudinale avec, de chaque côté, une fossette allongée; cette sculpture est parfois accompagnée, notamment chez le spécimen type, de quelques points périphériques peu nombreux; lobe postérieur grand, presque aussi important que l'antérieur (fig. 109, 110 et 111).

Elytres en ovale court, ventrus, peu convexes, moins de une fois et demi aussi longs que larges, pris ensemble, avec les épaules marquées et l'apex assez longuement atténué.

Dessous du corps à ponctuation forte et superficielle, notamment sur le méso et le métasternum, ainsi que sur le premier segment abdominal.

Pattes sans caractères spéciaux; antennes particulièrement courtes et robustes, fortement dilatées à l'apex (fig. 24).

Edéage (fig. 189 et 210) assez semblable à celui de l'espèce précédente.

Kivu: territoire de Lubero, récolté dans l'humus d'une forêt avec bambous, alt. 2200 m, les 20 novembre, 1^{er} et 11 décembre 1951 (N. LELEUP); contreforts S.O. du Kahuzi, territoire de Kalehe, alt. 2200 m, dans une forêt avec bambous, en août 1951 (N. LELEUP).

9. *Tomoderus suspectus* n. sp.

Tomoderus suspectus n. sp.; type ♀ : Blukwa (Musée R. Afrique Centrale).

Fig. 29bis, 112, 113 et 114. — Long. 2,40 mm. D'un brun-rougeâtre uniforme sur le corps, avec les appendices un peu plus clairs.

Ponctuation difficilement visible sur l'avant-corps; assez forte et assez écartée, subalignée, sur la base des élytres, allant en s'affaiblissant vers l'apex.

Pubescence fine, longue, couchée, clairsemée sur l'avant-corps; assez longue, assez rude et assez fournie, inclinée, sur les élytres.

Tête large et peu convexe; yeux petits et peu convexes; tempes très atténuées, arrondies, formant avec l'occiput, une courbe continue en forme de portion d'ellipse à grand axe transversal (fig. 112).

Pronotum beaucoup plus long que large, avec son lobe antérieur relativement peu dilaté, très convexe; étranglement latéral modéré, à côtés arqués, s'étendant sur le dessus en diminuant de largeur et de profondeur, la partie médiane portant une carénule longitudinale avec, de chaque côté, une fossette allongée; lobe postérieur relativement grand, à côtés évasés, presque aussi convexe que l'antérieur (fig. 112, 113 et 114).

Elytres oblongs, mais peu convexes, un peu plus de une fois et demi aussi longs que larges, pris ensemble, leur base assez large, les épaules arrondies, mais marquées, l'apex assez brusquement arrondi.

Pattes sans caractères spéciaux; antennes assez robustes, les articles intermédiaires plutôt massifs, le 3^e à peine plus long que le 2^e ou que le 4^e, les articles 8 à 10 nettement transverses (fig. 29 bis).

♂ inconnu.

Cette espèce se distingue du *pallidicornis* par son pronotum moins massif, plus allongé, par ses tempes beaucoup plus atténuées et par ses antennes moins massives; elle diffère du *burgeoni* par l'absence de sillon occipital et par les articles intermédiaires des antennes notamment le 3^e, moins allongés.

Kibali-Ituri: Blukwa, dans l'humus, entre 1820 et 2100 m d'alt., en janvier 1954 (N. LELEUP) 1 ♀, type. Stanleyville: Yangambi, fauchage en forêt, 8 octobre 1951 (J. DECELLE) 1 ♀, paratype. ●

10. *Tomoderus obscuricollis* PIC.

Tomoderus obscuricollis PIC, Voy. Alluaud, 1914, p. 179; type: Naivasha (Muséum de Paris).

ssp. *sulcithorax* PIC, Div. Ent., IX, 1951, p. 12; type: Blukwa (Muséum de Paris).

Fig. 5, 26, 57, 58, 59, 185 et 192. — Long. 3,20 mm. Assez grand, d'une teinte uniforme assez variable, allant du brun roux au brun noir; palpes, tibias et tarses souvent plus clairs; antennes, avec le dernier article flave chez la forme typique, entièrement foncées ou progressivement éclaircies chez la ssp. *sulcithorax*.

Ponctuation très fine et difficilement visible sur l'avant-corps; forte, assez écartée, subalignée sur la base des élytres, allant en s'affaiblissant vers l'apex.

Pubescence assez variable suivant les spécimens, généralement fine et peu visible sur l'avant-corps; assez courte et rude, assez fournie sur les élytres.

Tête large et très convexe; yeux petits et convexes; tempes arrondies et atténuées, ne formant pas une courbe continue avec l'occiput; ce dernier légèrement arqué, un peu déprimé par un sillon médian (fig. 57).

Pronotum, un cinquième plus long que large, à lobe antérieur très arrondi et convexe; étranglement latéral prononcé, s'étendant sur le dessus en diminuant de largeur et de profondeur, la partie médiane portant trois carénules longitudinales séparées par deux fossettes; un sillon longitudinal

médian, plus ou moins marqué, parfois invisible, sur une partie des deux lobes; lobe postérieur relativement grand et convexe, à côtés fortement évasés (fig. 57, 58 et 59).

Elytres peu convexes et même légèrement déprimés dans la région post-scutellaire, 1,7 fois aussi longs que larges, pris ensemble, avec les épaules arrondies, mais assez marquées, les côtés relativement peu renflés et l'apex assez longuement atténué.

Pattes sans caractères spéciaux (fig. 5); antennes courtes et robustes, les six premiers articles subégaux (fig. 26).

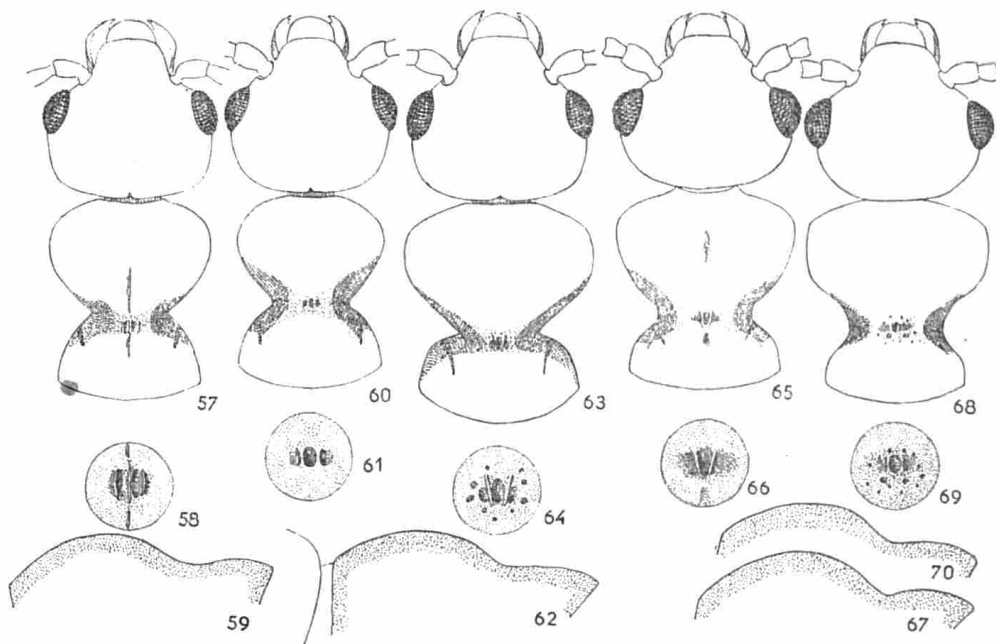


Fig. 57 à 70. — Schéma de l'avant-corps, face supérieure, profil et détail de la sculpture de la zone médiane de la constriction pronotale. — 57, 58 et 59. *T. obscuricollis sulcithorax* PIC. — 60, 61 et 62. *T. burgeoni* PIC. — 63 et 64. *T. alluaudi* PIC. — 65, 66 et 67. *T. congoanus* PIC. — 68, 69 et 70. *T. panticus* n. sp.

Edéage (fig. 185 et 192) massif, l'apex, vu par sa face supérieure, largement arrondi.

L'obscuricollis typique est plus foncé, avec le dernier article des antennes nettement flave; le sillon pronotal n'est pas visible. La ssp. *sulcicollis* est plus claire, avec le dernier article des antennes de coloration peu différente de celle de 10^e, le sillon pronotal, tantôt peu marqué (exemplaire type), tantôt accusé, long et bien visible.

Forme typique. — Afrique orientale: Naivasha (Rift Valley), alt. 1900 m, décembre 1911, type et paratypes (C. ALLUAUD et R. JEANNEL).

Ssp. *sulcithorax.* — Kivu: Lubuka, terr. d'Uvira, alt. 2180 m, dans les marécages, le 3 septembre 1951 (N. LELEUP); Mulenge, alt. 1950 m dans un marais roselier, le 2 septembre 1951 (N. LELEUP); — Ituri: Blukwa, 23 mars

1929 (A. COLLART), type. — Kivu: dans l'humus de forêts montagneuses avec bambous, dans le territoire de Lubero, le 30 novembre 1951, à l'altitude de 2200 m (N. LELEUP); Mombasa, à 36 kms au Sud de Lubero, en août 1932 (L. BURGEON). — Ruanda: Forêt du Rugege, alt. 2100 m en mars 1951 (N. LELEUP).

11. *Tomoderus eichelbaumi* PIC.

Tomoderus eichelbaumi PIC, Ech. 1908, p. 27; type ♀ : Amani (Muséum de Paris).

Fig. 6, 27, 115 et 116. — Long. 2 mm. Petit, d'un brun roussâtre, avec les appendices d'un flave jaunâtre.

Ponctuation invisible sur l'avant-corps; forte, assez serrée, alignée sur la base des élytres, allant en s'affaiblissant vers l'apex.

Pubescence inclinée sur tout le corps; très fine sur la tête et le pronotum, assez longue et assez fournie sur les élytres; quelques courtes soies dressées sur les côtés du corps.

Tête assez allongée et très convexe; yeux moyens et assez convexes; tempes arrondies et atténuées, formant une courbe presque continue avec l'occiput; ce dernier légèrement déprimé par un court sillon médian (fig. 115).

Pronotum, légèrement plus long que large, son lobe antérieur peu dilaté, mais très convexe, fortement gibbeux devant la constriction transverse post-médiane; celle-ci assez prononcée; lobe postérieur plus court mais presque aussi large que l'antérieur; un sillon longitudinal médian large et assez profond sur toute la longueur du pronotum, seulement interrompu dans la partie médiane de la constriction où se trouvent quatre gros points fossulés (fig. 115 et 116).

Elytres ovoïdes, assez convexes, une fois et demi aussi longs que larges, pris ensemble, avec les épaules accusées et l'apex longuement atténué.

Avant-dernier article des tarsi étroit, peu visiblement bilobé; onychium remarquablement long (fig. 6); antennes courtes et massives, les articles 4 à 10 subglobuleux (fig. 27).

♂ inconnu.

Est Africain: Amani 1 ♀.

12. *Tomoderus congoanus* PIC.

Tomoderus congoanus PIC, Div. Ent., IX, 1951, p. 12; type ♂ : Congo (Muséum de Paris).

Fig. 30, 65, 66, 67 et 230. — Long. 3 mm. D'un brun rougeâtre assez foncé, brillant, uniforme sur le corps, avec les appendices un peu plus clairs.

Ponctuation très fine et écartée sur l'avant-corps; forte, serrée et sub-alignée, sur la base des élytres, allant en s'affaiblissant vers l'apex.

Pubescence constituée par un duvet très fin et clairsemé sur la tête et le pronotum; assez courte et assez fournie sur les élytres.

Tête très large et assez convexe; yeux moyens et convexes; tempes très arrondies et atténuées, formant avec l'occiput une courbe presque continue (fig. 65).

Pronotum un peu plus long que large, son lobe antérieur convexe, presque anguleusement dilaté; étranglement latéral assez prononcé, s'étendant sur le dessus en diminuant de largeur et de profondeur, sa partie médiane portant deux carénules longitudinales, légèrement obliques, séparées par une fossette; lobe postérieur relativement petit, à côtés très évasés; une trace de dépression longitudinale médiane peu visible sur le lobe antérieur et derrière la partie médiane de la constriction transversale (fig. 65, 66 et 67).

Elytres ovoïdes mais peu convexes, une fois et demi aussi longs que larges, pris ensemble, avec les angles huméraux assez effacés, les côtés sensiblement renflés et l'apex normalement atténué.

Pattes sans caractères spéciaux, avec, toutefois, le premier article du métatarse plus long que les trois articles suivants réunis, antennes longues et assez robustes, le 3^e article plus long que le 2^e ou le 4^e, les quatre avant-derniers subglobuleux ou même transverses chez certains exemplaires (fig. 30).

Edéage non examiné.

Congo: type, sans précision de localité; Maniema: Lokandu (Lt. MARCÉ); Bas-Congo: Congo da Lemba, en février-mars 1913 (R. MAYNÉ); Lualaba: Sandoa, 17 septembre 1930 (OVERLAET); Tanganika: Niunzu près de Moero (H. DE SAEGER).

13. *Tomoderus burgeoni* PIC.

Tomoderus burgeoni PIC, Rev. Zool. Bot. Afr., 46, 1952, p. 71; type ♂ : Lubero (Musée R. Afrique Centrale).

Fig. 28, 60, 61, 62 et 194. — Long. 2,75 mm. Brillant, d'un brun rougeâtre foncé, uniforme sur le corps, avec les palpes et le dernier article des antennes flaves.

Ponctuation difficilement visible sur l'avant-corps qui est presque lisse; forte assez écartée sur la base des élytres, allant en s'affaiblissant vers l'apex.

Pubescence fine, très longue, peu fournie sur l'avant-corps; dressée, assez fine et abondante, sur les élytres.

Tête large et convexe; yeux petits et convexes; tempes longues, arrondies et atténuées, formant une courbe presque continue avec l'occiput; ce dernier déprimé par un court sillon médian (fig. 60).

Pronotum assez allongé, son lobe antérieur relativement peu dilaté, mais très convexe; étranglement latéral assez prononcé, s'étendant sur le dessus en diminuant de largeur et de profondeur; sa partie médiane pourvue d'une fossette centrale, limitée de chaque côté par une carénule; lobe postérieur presque aussi grand que l'antérieur, ses côtés évasés (fig. 60, 61 et 62).

Elytres peu convexes, une fois et demi aussi longs que larges, pris ensemble, avec les épaules arrondies quoique marquées, les côtés sensiblement renflés et l'apex plutôt brusquement atténué.

Pattes sans caractères spéciaux; antennes assez courtes et robustes, l'article 3 nettement plus long que le 2 ou que le 4, les articles 6 à 10 nettement transverses (fig. 28).

Edéage (fig. 194) avec la face supérieure de l'apex assez brusquement arrondie.

Kivu: Lubero, 24 août 1932 (L. BURGEON); territoire de Lubero, dans la réserve forestière de Biena, alt. 1800 m, dans le terreau, le 24 juillet 1954 (R. P. CÉLIS); tête de source de la Bukumdji, dans le territoire de Mwenga, en février 1957 (N. LELEUP); Mulenge, entre 1880 et 2100 m d'altitude, dans le territoire d'Uvira, en mai 1951 (N. LELEUP).

14. *Tomoderus panticus* n. sp.

Tomoderus panticus n. sp.; type ♂ : Flandria (Musée R. Afrique Centrale).

Fig. 31, 68, 69, 70, 191 et 211. — Long. 2,60 mm. D'un brun rougeâtre foncé, brillant, un peu plus clair sur la base des élytres, passant au roux ou au flave sur les tibias et les tarsi.

Ponctuation très fine et très écartée sur l'avant-corps; grosse, écartée et plutôt confuse, sur la base des élytres.

Pubescence fine et écartée, sur l'avant-corps; longue, inclinée et assez fournie, sur les élytres.

Tête assez large et convexe; yeux moyens et convexes; tempes très atténuées et arrondies, formant, avec l'occiput, une courbe continue en forme de portion d'ellipse à grand axe transversal (fig. 68).

Pronotum un peu plus long que large, son lobe antérieur fortement dilaté-arrondi et très convexe; étranglement latéral très prononcé, s'étendant sur le dessus en diminuant de largeur et de profondeur, la sculpture de sa partie médiane difficilement visible, constituée par une fossette centrale peu profonde et dont les bords sont carénulés, avec quelques points périphériques peu nombreux; lobe postérieur relativement petit, à côtés évasés (fig. 68, 69 et 70).

Elytres assez convexes, une fois et demi aussi longs que larges, pris ensemble, ovoïdes, les côtés nettement renflés, les épaules assez marquées, l'apex longuement atténué.

Pattes sans caractères spéciaux; antennes assez longues et robustes, l'article 3 plus long que le 2 ou que le 4, les trois avant-derniers nettement transverses (fig. 31).

Edéage (fig. 191 et 211) avec la face supérieure de l'apex progressivement atténuée et arrondie.

Bas-Congo: Kisantu (R. P. VANDERIJST). — Tshuapa: Flandria, novembre-décembre 1940 (R. P. HULSTAERT), Bokuma, 8 octobre 1951 (R. P. LOOTENS), Boende (R. P. HULSTAERT), Bamania, février 1952 (R. P. HULSTAERT). — Kwango: Kikwit, septembre 1920 (R. P. VANDERIJST). — Ubangi: Nouvelle-Anvers, 9 décembre 1952 (P. BASILEWSKY). — Kibali-Ituri: Wamba, 13 août 1930 (P. GÉRARD), Watsa, septembre 1919 (L. BURGEON). — Kivu: Beni, 18 août 1932 (L. BURGEON). — Maniema: Nyangwe, avril 1918 (R. MAYNÉ).

15. *Tomoderus arcuaticeps* PIC.

Tomoderus arcuatipes PIC (err. typ.)¹⁾, Le Natur., XXV, 1903, p. 81; type ♀ : Guinée (Muséum de Paris)
ssp. *villiersi* PIC, Bull. IFAN, XVII, A, 1955, p. 1042; type ♂ : Mauritanie (Muséum de Paris).

Fig. 32, 72, 73 et 74. — Long. 2,50 mm. D'un roux uniforme clair, brillant. Ponctuation extrêmement fine et difficilement visible sur l'avant-corps; moyenne, assez écartée, subalignée sur la base des élytres, allant en s'affaiblissant vers l'apex.

Pubescence fine, longue, clairsemée, sur l'avant-corps; inclinée, assez rude et assez fournie sur les élytres.

Tête large et assez convexe; yeux grands et convexes; tempes très atténuées, ne formant pas une courbe continue avec l'occiput; ce dernier subtronqué (fig. 72).

Pronotum à peine plus long que large, son lobe antérieur assez dilaté-arrondi et convexe; étranglement latéral prononcé, s'étendant sur le dessus en diminuant de largeur et de profondeur, sa partie médiane étroite, pourvue de trois carénules, séparées par deux fossettes, cette sculpture difficilement visible; lobe postérieur assez grand, à côtés évasés (fig. 72, 73 et 74).

Elytres subaplanis sur le dessus, tout au plus une fois et demi aussi longs que larges, pris ensemble, avec les épaules effacées, les côtés nettement renflés et l'apex assez longuement atténué.

Pattes sans caractères spéciaux; antennes assez longues, peu robustes, les articles 2 à 6 subégaux, les trois avant-derniers subglobuleux ou même transverses (fig. 32).

♂ de la forme typique, inconnu.

La ssp. *villiersi* diffère du type par la ponctuation de la base des élytres, plus forte et plus serrée, par la sculpture de la zone médiane de la constriction pronotale qui, outre les trois carénules, porte quelques points sans ordre apparent et par les angles huméraux plus accusés.

Edéage non examiné.

Guinée: Addah (REITTER), 1 ♀.

Mauritanie: Bafrechie, ♂ et ♀, septembre-octobre (A. VILLIERS).

16. *Tomoderus alluaudi* PIC.

Tomoderus alluaudi PIC, Voyage Alluaud, 1914, p. 178, t2, f7; type ♂ : Kilimanjaro (Muséum de Paris).

Fig. 29, 63, 64, 171 et 190. — Long. 3 mm. D'un roux brillant uniforme sur le corps, avec l'extrémité des pattes et les palpes, un peu plus clairs.

Ponctuation très fine et très écartée sur l'avant-corps; forte, assez serrée, subalignée, sur la base des élytres, allant en s'affaiblissant vers l'apex.

¹⁾ L'étiquette manuscrite du spécimen type porte « *arcuaticeps* » dénomination beaucoup plus explicable car l'insecte a les tibias rectilignes.

Pubescence constituée par un duvet long et fin, clairsemé, sur l'avant-corps; oblique, assez rude et assez fournie, sur les élytres.

Tête large et peu convexe; yeux moyens et peu convexes; tempes arrondies et atténuées, mais ne formant pas une courbe continue avec l'occiput ce dernier pourvu d'un court sillon médian (fig. 63).

Pronotum assez allongé, son lobe antérieur fortement dilaté et arrondi, convexe, portant la trace d'un léger sillon médian; étranglement latéral prononcé avec ses côtés en angle aigu, s'étendant sur le dessus en diminuant de largeur et de profondeur, sa partie médiane pourvue d'une fossette séparant deux carénules et, çà et là, de quelques points périphériques (fig. 63, 64 et 171).

Elytres subaplanis sur le dessus, une fois et demi aussi longs que larges, pris ensemble, ovoïdes, avec les épaules presque effacées, les côtés assez renflés et l'apex longuement atténué.

Pattes sans caractères spéciaux; antennes assez longues et peu robustes, les articles intermédiaires nettement plus longs que larges (fig. 29).

Edéage avec la face supérieure de l'apex largement arrondie; la face latérale est représentée par la figure 190.

Kilimanjaro, zone des prairies, 1 ♂ (C. ALLUAUD).

17. *Tomoderus melitis* n. sp.

Tomoderus melitis n. sp.; type ♀ : Fort Crampel (Musée R. Afrique Centrale).

Fig. 33, 75, 76 et 77. — Long. 2,40 mm. D'un brun rougeâtre clair, uni-forme, avec les appendices testacés.

Ponctuation fine et écartée, peu visible, sur l'avant-corps; moyenne et assez écartée, plutôt confuse, sur la base des élytres, allant en s'affaiblissant vers l'apex.

Pubescence longue, fine, clairsemée, sur l'avant-corps; assez rude, inclinée, assez fournie, sur les élytres.

Tête assez large et peu convexe; yeux assez grands et convexes; tempes arrondies, formant, avec l'occiput, une courbe continue en forme de portion d'ellipse à grand axe transversal (fig. 76).

Pronotum un peu plus long que large, son lobe antérieur grand, dilaté-arrondi, convexe; étranglement latéral prononcé, s'étendant sur le dessus en diminuant de largeur et de profondeur, sa partie médiane pourvue d'une fossette petite et superficielle, bordée, de chaque côté par une carénule; lobe postérieur court, mais large, à côtés évasés (fig. 75, 76 et 77).

Elytres peu convexes, une fois et demi aussi longs que larges pris ensemble, ovales, avec les épaules assez marquées, les côtés nettement renflés et l'apex assez brusquement arrondi.

Pattes sans caractères spéciaux; antennes assez longues, peu robustes, les articles 2 à 6 subégaux, les articles 9 et 10 globuleux (fig. 33).

♂ inconnu.

Cette espèce est très voisine de la suivante; elle en diffère par le pronotum, nettement plus long que large, dont le lobe antérieur est moins gib-

beux, la constriction pronotale qui est moins accusée et qui laisse un pédoncule plus large, les carénules de ce pédoncule moins nettes et, enfin, la ponctuation de la base des élytres qui est moins grosse et beaucoup plus confuse.

Oubangui-Chari: Fort Crampel, août-septembre 1953, 1 ♀.

18. *Tomoderus latus* PIC.

Tomoderus latus PIC, Mem. Mus. Zool. Univ. Coimbra, (1) n° 60, 1932, p. 12; type: Nova Choupanga (Muséum de Paris).

Fig. 34, 79, 80, 81 et 195. — Long. 2,50 mm. D'un brun rougeâtre plus ou moins foncé, uniforme sur le corps, avec les palpes et les tarsi plus clairs.

Ponctuation invisible sur l'avant-corps; moyenne, écartée, subalignée, sur la base des élytres, allant en s'affaiblissant vers l'apex.

Pubescence extrêmement fine et clairsemée sur l'avant-corps; assez fine, courte, inclinée, assez fournie, sur les élytres; quelques soies raides, dressées, sur les côtés du corps.

Tête large, trigone, assez convexe; yeux grands et assez convexes; tempes arrondies et atténuées, mais ne formant pas une courbe continue avec l'occiput; ce dernier subtronqué (fig. 80).

Pronotum, de peu plus long que large, son lobe antérieur assez convexe, mais fortement dilaté-arrondi; étranglement latéral extrêmement prononcé, s'étendant sur le dessus en diminuant de largeur et de profondeur, en ne laissant qu'une partie médiane relativement étroite et où existent deux carénules obliques, séparant trois fossettes peu accusées; lobe postérieur petit, peu dilaté, mais à côtés évasés (fig. 79, 80 et 81).

Elytres très amples, moins de une fois et demi aussi longs que larges, pris ensemble, ovoïdes mais peu convexes; épaules assez marquées; côtés nettement renflés; apex assez longuement atténué.

Pattes sans caractères spéciaux; antennes assez longues et peu robustes, les articles intermédiaires subégaux et assez élancés, les trois avant-derniers globuleux (fig. 34).

Edéage, avec la face supérieure de l'apex largement arrondie, très semblable, de profil (fig. 195) à celui du *panticus* ou de *alluaudi*.

Zambèze: Nova Choupanga près de Chemba, août 1929, type et paratypes (P. LESNE). — Zululand: Mkuzi, décembre 1946, 1 ♂ et 1 ♀ au piège à lumière.

19. *Tomoderus cantaloubei* BONADONA.

Tomoderus cantaloubei BONADONA, Bull. IFAN, XXI, A3, 1959, p. 1039; type ♂: Nkongsamba (Muséum de Paris).

Fig. 35, 71, 82, 83 et 212. — Long. 2,60 mm. Globuleux, brillant, d'un brun rougeâtre foncé, un peu plus clair sur les tibiaux, les tarsi, les palpes et les antennes (fig. 71).

Ponctuation très fine et très écartée, difficilement visible sur l'avant-corps; forte, assez écartée, subalignée sur la base des élytres, allant en s'affaiblissant vers l'apex.

Pubescence très longue et très fine sur l'avant-corps, où elle est très dispersée; inclinée, assez longue, assez fine et assez fournie, sur les élytres.

Tête large et convexe; yeux petits et convexes; tempes arrondies et atténuées, mais ne formant pas une courbe continue avec l'occiput; ce dernier légèrement arqué (fig. 82).

Pronotum, un peu plus long que large, son lobe antérieur assez brusquement dilaté-arrondi, convexe; étranglement latéral prononcé, s'étendant sur le dessus en diminuant de largeur et de profondeur et en laissant un pédon-

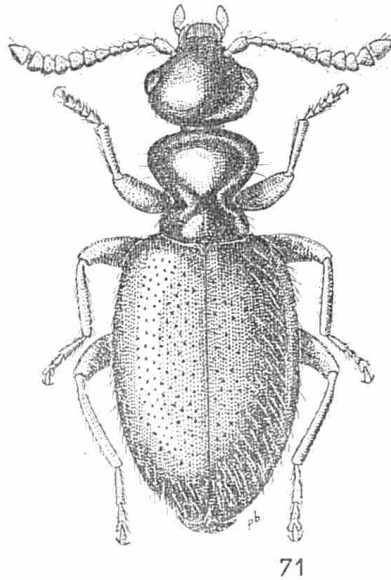


Fig. 71. - *Tomoderus cantaloubei* BONADONA.

cule assez étroit et entièrement lisse; lobe postérieur petit, à côtés moyennement évasés (fig. 83).

Elytres, moins de une fois et demi aussi longs que larges pris ensemble; épaules effacées; côtés régulièrement arrondis; apex normalement atténué (fig. 71).

Pattes relativement courtes; antennes courtes, avec les articles intermédiaires subglobuleux, les cinq avant-derniers transverses (fig. 35).

Edéage (fig. 212) avec la face supérieure de l'apex triangulairement atténuée, puis étroitement arrondie.

Cameroun: Nkongsamba, type et paratypes, (J. CANTALOUBE).

20. *Tomoderus natalensis* PIC.

Tomoderus natalensis PIC, Rev. Ent., XXII, 1903, p. 166; type ♂ : Natal (Muséum de Paris).

Fig. 36, 84, 85 et 196. — Long. 3 mm. D'un roux brillant uniforme avec les antennes, les palpes, les tibias et les tarses plus clairs.

Ponctuation nulle sur l'avant-corps; forte, assez serrée et assez confuse, sur la base des élytres, allant en s'affaiblissant vers l'apex.

Pubescence très fine et clairsemée sur l'avant-corps; courte, assez rude et assez fournie, inclinée, sur les élytres.

Tête large et peu convexe; yeux grands et convexes; tempes arrondies et atténuées, formant une courbe presque continue avec l'occiput; ce dernier légèrement arqué (fig. 85).

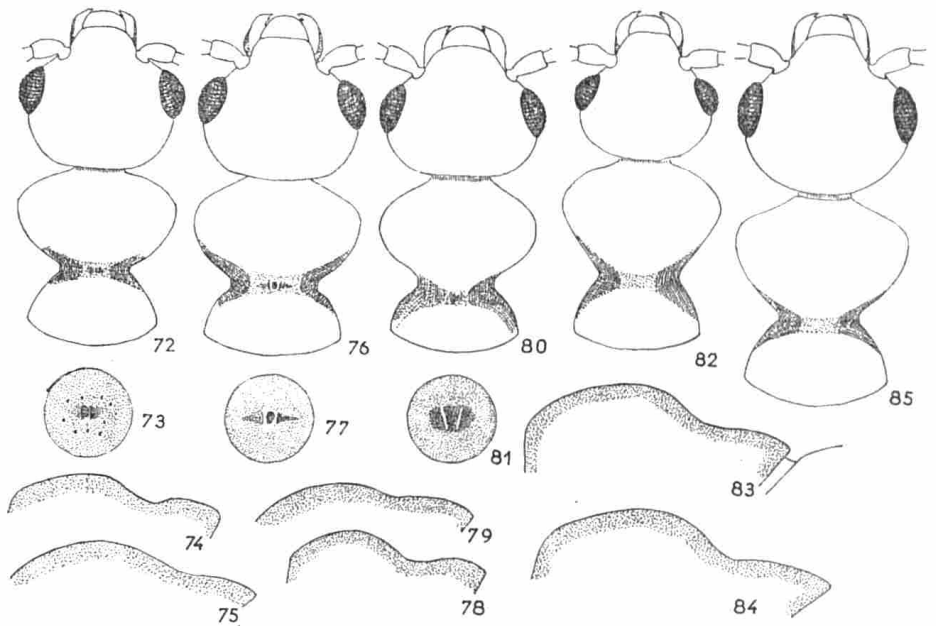


Fig. 72 à 85. - Schéma de l'avant-corps, face supérieure, profil et détail de sculpture. — 72, 73 et 74. *T. arcuaticeps* PIC. — 75, 76 et 77. *T. melitis* n. sp. — 78. *T. eichelbaumi* PIC. — 79, 80 et 81. *T. latus* PIC. — 82 et 83. *T. cantaloubei* BONAD. — 84 et 85. *T. natalensis* PIC.

Pronotum, un cinquième plus long que large, son lobe antérieur fortement dilaté arrondi; étranglement latéral très prononcé, s'étendant sur le dessus en diminuant de largeur et de profondeur, sa zone médiane lisse; lobe postérieur assez étroit, à côtés évasés (fig. 84 et 85).

Elytres ovoïdes, moins de une fois et demi aussi longs que larges, pris ensemble, peu convexes, avec les épaules marquées et l'apex assez longuement atténué.

Premier article des métatarses plus long que les trois articles suivants réunis; antennes élancées, avec seulement les trois avant-derniers articles transverses (fig. 36).

Edéage (fig. 196) avec la face supérieure de l'apex en triangle assez aigu.

La forme de Madagascar que j'avais rapportée à cette espèce (Fne de Madagascar, VI, p. 29) appartient en réalité à *T. obustus* n. sp. étudié plus loin.

Natal: 1 ♂ type (MARSHALL).

21. **Tomoderus semiregularis** PIC, Rev. Zool. Bot. Afr., 52, 1955, p. 91; type ♀ : Mulenge (Musée R. Afrique Centrale).

Fig. 37, 86, 87 et 88. — Long. 2,25 mm. D'un brun rougeâtre brillant, avec la tête un peu plus foncée, les antennes testacées à derniers articles plus clairs, les pattes testacées et les palpes flaves.

Ponctuation très fine et écartée, difficilement visible, sur l'avant-corps; très grosse, subalignée sur la base des élytres, allant en s'affaiblissant vers l'apex.

Pubescence constituée par un duvet long, très fin, clairsemé, sur l'avant-corps; assez courte, rude, inclinée et fournie, sur les élytres; quelques soies raides et dressées sur les côtés du corps.

Tête large et assez convexe; yeux petits et convexes; tempes arrondies et atténuées, formant, avec l'occiput, une courbe presque continue (fig. 86).

Pronotum un peu plus long que large, son lobe antérieur assez fortement dilaté-arrondi, très convexe; étranglement latéral prononcé, s'étendant sur le dessus en diminuant de largeur et de profondeur, sa partie médiane munie d'une carénule difficilement visible; lobe postérieur large, à côtés évasés (fig. 86, 87 et 88).

Elytres relativement peu convexes, 1,6 fois aussi longs que larges, pris ensemble, avec les épaules arrondies, mais marquées, les côtés moyennement renflés et l'apex longuement atténué.

Pattes sans caractères spéciaux; antennes courtes et robustes, les quatre avant-derniers articles transverses (fig. 37).

♂ inconnu.

Kivu: Mulenge, alt. 1880 à 2010 m en territoire d'Uvira, dans l'humus de la forêt ombrophile, en mai 1951 (N. LELEUP). 2 ♀ ♀.

22. **Tomoderus manzeris** n. sp.

Tomoderus manzeris n. sp.; type ♂ : Mabali (Musée R. Afrique Centrale).

Fig. 38, 89, 90, 91, 198 et 213. — Long. 2 mm. Petit, assez globuleux, d'un brun rougeâtre uniforme, brillant, avec les appendices testacés.

Ponctuation fine et écartée, difficilement visible, sur l'avant-corps; assez grosse, peu profonde, assez écartée, subalignée, sur la base des élytres, allant en s'affaiblissant vers l'apex.

Pubescence longue, très fine, clairsemée, sur l'avant-corps; courte, inclinée, relativement peu fournie, sur les élytres.

Tête globuleuse; yeux petits et peu convexes; tempes arrondies et atténuées, formant avec l'occiput, une courbe continue en forme de demi-cercle (fig. 90).

Pronotum, à peine plus long que large, son lobe antérieur convexe et même globuleux, assez peu dilaté latéralement; étranglement des côtés modéré, s'étendant sur le dessus en diminuant de largeur et de profondeur, sa partie médiane munie d'une striole longitudinale avec, de chaque côté, une fossette superficielle; lobe postérieur relativement grand, à côtés peu évasés (fig. 89, 90 et 91).

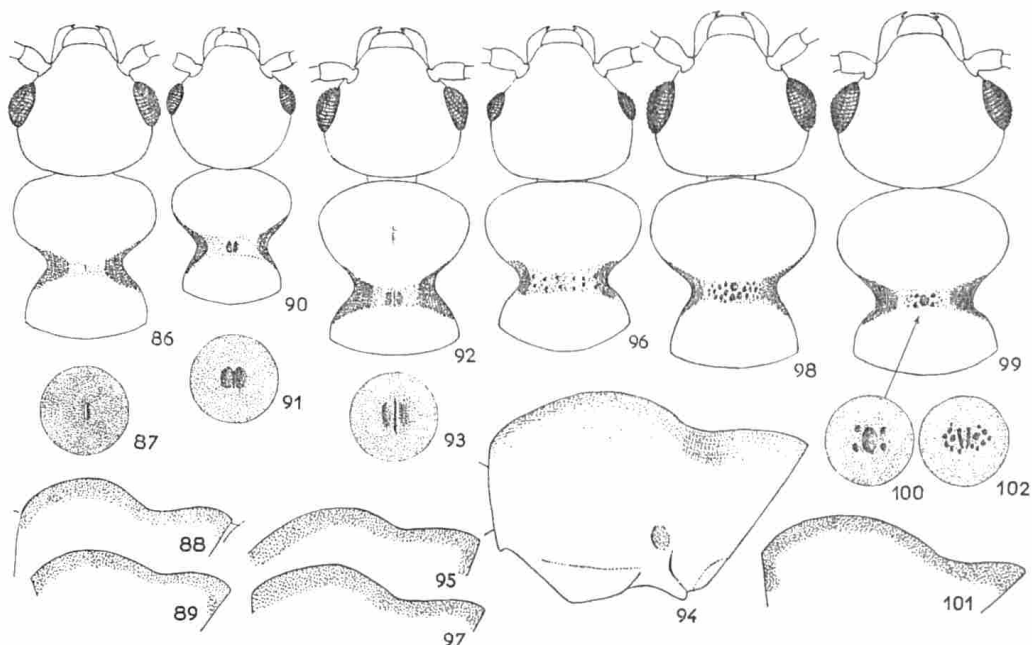


Fig. 86 à 102. — Schéma de l'avant-corps, face supérieure, profil et détail de sculpture. — 86, 87 et 88. *T. semiregularis* PIC. — 89, 90 et 91. *T. manzeris* n. sp. — 92, 93 et 94. *T. kraatzi* PIC. — 95 et 96. *T. parvus* n. sp. — 97 et 98. *T. eductus* n. sp. — 99, 100 et 101. *T. micheli* PIC. — 102. *T. micheli senegalensis* nov.

Elytres assez convexes, plus de deux fois aussi longs que larges, pris ensemble, ovoïdes, à base étroite, épaules arrondies mais marquées, côtés arrondis et apex assez brusquement atténué.

Pattes sans caractères spéciaux; antennes courtes et massives, les derniers articles largement transverses (fig. 38).

Edéage (fig. 198 et 213), assez large, l'apex en ogive.

Tshuapa: Mabali, en territoire de Bikoro, Lac Tumba, dans la terre argileuse, sur la rive du lac, en novembre 1955, 1 ♂ (N. LELEUP).

23. *Tomoderus kraatzi* PIC.

Tomoderus kraatzi PIC, Rev. Ent., 18, 1899, p. 74; type: Cameroun (Muséum de Paris).

var. *leleupi* PIC, Ann. Mus. Roy. Congo Belge, in-8°, Zool., 12, 1952, p. 21; type: Thysville (Musée R. Afrique Centrale).

Fig. 39, 92, 93, 94 et 228. — Long. 3,75 mm. Grand et massif, brillant, d'un brun rougeâtre foncé, avec les quatre ou cinq derniers articles des antennes, les palpes et les tarsi, jaunâtres.

Ponctuation extrêmement fine et écartée sur l'avant-corps; grosse, écartée, plutôt confuse, sur la base des élytres, allant en s'affaiblissant vers l'apex, avec, çà et là, dans les intervalles, des points plus fins.

Pubescence de l'avant-corps constituée par un duvet long, mais fin et clairsemé; celle des élytres, courte, inclinée, assez fournie.

Tête très large et assez convexe; yeux petits et peu convexes; tempes arrondies et atténuées, mais ne formant pas une courbe continue avec l'occiput; celui-ci légèrement arqué (fig. 92).

Pronotum, un quart ou un cinquième plus long que large, son lobe antérieur très convexe, avec une trace de sillon longitudinal médian, fortement dilaté-arrondi; étranglement latéral prononcé, s'étendant sur le dessus en diminuant de largeur et de profondeur, sa partie médiane munie d'un court sillon longitudinal avec, de chaque côté, une fossette large, superficielle, peu visible; lobe postérieur assez large, à côtés très évasés (fig. 92, 93 et 94).

Elytres subaplanis sur le dessus, une fois et demi aussi longs que larges, pris ensemble; angles huméraux assez effacés, côtés nettement renflés, apex normalement atténué.

Pattes sans caractères spéciaux; antennes assez longues, mais robustes, les cinq avant-derniers articles subglobuleux, le 3^e plus long que le 2^e ou que le 4^e (fig. 39).

Edéage très étroit, avec la face supérieure de l'apex mousse, légèrement atténué et vu de profil, légèrement retroussé (fig. 176bis et 236bis).

La var. *leleupi* peut être considérée comme une forme dépourvue de trace de sillon sur le lobe antérieur du pronotum.

Cameroun: type et paratypes, sans précision de localité (CONRADT); Nkongsamba, août et septembre 1957 (J. CANTALOUBE). — Bas-Congo: Thysville, à l'entrée de la grotte B14 et de la grotte Colette, les 25 et 31 mai 1949 (N. LELEUP).

24. *Tomoderus parvus* n. sp.

Tomoderus parvus n. sp.; type Boknes (coll. VAN HILLE).

Fig. 95 et 96. — Long. 2,30 mm. Petit, massif, d'un brun rougeâtre foncé et brillant avec les appendices uniformément roux flave.

Ponctuation invisible sur l'avant-corps sauf dans la partie médiane de la constriction pronotale où se trouvent quelques points assez gros, transversalement subalignés; très grosse, serrée, longitudinalement alignée sur la base des élytres, allant en s'affaiblissant vers l'apex.

Pubescence longue, fine et clairsemée sur l'avant-corps; assez longue, hirsute mais assez peu fournie, sur les élytres; quelques soies raides, dressées sur les côtés du corps, notamment du lobe antérieur du pronotum, ainsi que sur le front et l'épistome.

Tête transverse et assez convexe; yeux très petits et peu convexes; tempes longues, arquées peu atténuées, ne formant pas une courbe continue avec l'occiput; ce dernier légèrement arqué (fig. 96).

Pronotum massif, presque aussi large que long, son lobe antérieur largement dilaté arrondi, plus large que la tête yeux compris, et assez convexe au devant de la constriction transversale; cette dernière peu accusée, mais s'étendant sur le dessus; lobe postérieur fortement dilaté, ses côtés évasés (fig. 95 et 96).

Elytres assez convexes, 1,6 fois aussi longs que larges pris ensemble, en ovale régulier; épaules effacées; côtés moyennement renflés; apex brusquement atténué et arrondi.

Pattes et antennes courtes et robustes; ces dernières avec le 3^e article plus long que le 2^e ou que le 4^e, les articles 4 à 7 subglobuleux, les derniers articles transverses (fig. 44bis).

♂ inconnu.

Province du Cap: Boknes 31 janvier 1948 (J. C. VAN HILLE).

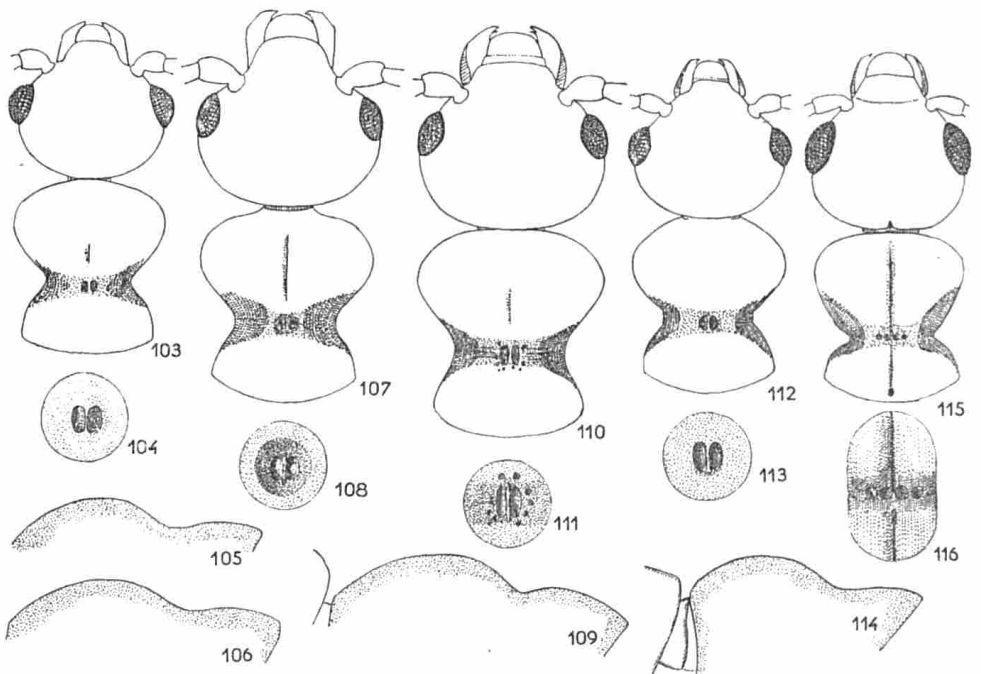


Fig. 103 à 116. - Schéma de l'avant-corps, face supérieure, profil et détail de sculpture. — 103, 104 et 105. *T. holeverus* n. sp. — 106, 107 et 108. *T. palidicornis* Pic. — 109, 110 et 111. *T. robusticornis* Pic. — 112, 113 et 114. *T. suspectus* n. sp. — 115 et 116. *T. eichelbaumi* Pic.

25. *Tomoderus eductus* n. sp.

Tomoderus eductus n. sp.; type ♂: Wankil (coll. VAN HILLE).

Fig. 40, 97, 98 et 214. — Long. 2,75 mm. D'un brun rougeâtre très foncé, brillant, avec les appendices d'un flave testacé uniforme, plus clair cependant sur les tarsi et à l'extrémité des antennes.

Ponctuation difficilement visible sur l'avant-corps sauf dans la partie médiane de la constriction pronotale où se trouvent des points assez nombreux, larges, peu profonds, fovéolés, subconfluents, s'affaiblissant sur les côtés; forte, serrée, subalignée, sur la base des élytres, allant en s'affaiblissant vers l'apex.

Pubescence longue, fine et clairsemée sur l'avant-corps; fine, assez longue, inclinée, peu fournie sur les élytres (le spécimen est frotté).

Tête large et convexe; yeux grands et convexes, finement granulés; tempes courtes et arrondies, atténuées, mais ne formant pas une courbe continue avec l'occiput; ce dernier légèrement arqué (fig. 98).

Pronotum convexe et allongé, son lobe antérieur gibbeux, brusquement, mais modérément dilaté; étranglement latéral large et assez profond, s'étendant sur le dessus en diminuant de largeur et de profondeur; lobe postérieur relativement grand et large (fig. 98).

Elytres peu convexes, tout au plus une fois et demi aussi longs que larges, pris ensemble; épaules arrondies, mais marquées; côtés légèrement renflés; apex moyennement atténué (fig. 97).

Pattes courtes; antennes robustes, les articles intermédiaires relativement allongés, l'article 3 plus long que le 2 ou que le 4, les trois avant-derniers à peine transverses (fig. 40).

Edéage (fig. 214) avec l'apex très progressivement atténué, assez largement arrondi.

Rhodésie du Sud: Wankil, Deka River, 15 janvier 1948, 1 ♂.

26. *Tomoderus micheli* PIC.

Tomoderus micheli PIC, Div. Ent., IX, 1951, p. 12; type ♀ : Congo (Muséum de Paris).

ssp. *senegalensis* nov. (FAIRMAIRE in litt.); type ♀ : Sénégal (Muséum de Paris).

Fig. 41, 99, 100, 101 et 102. — Long. 3 mm. — D'un brun rougeâtre foncé, brillant, avec les quatre premiers articles des antennes, les tibias, les tarsi et les palpes, roux-flave.

Ponctuation très fine et très écartée sur l'avant-corps, sauf dans la partie médiane de la constriction pronotale où se trouvent une grande fossette peu profonde et, de chaque côté, deux points assez petits; forte, assez écartée, confuse, sur la base des élytres, allant en s'affaiblissant vers l'apex.

Pubescence fine, longue, couchée, clairsemée, en forme de duvet très fin, sur l'avant-corps; assez rude, inclinée, assez fournie, sur les élytres; quelques soies raides, dressées, sur les côtés du corps, dont quatre plus longues sur les bords du lobe antérieur du pronotum.

Tête large et convexe; yeux moyens et convexes; tempes courtes très arrondies et atténuées, formant une courbe continue avec l'occiput (fig. 99).

Pronotum, à peine plus long que large, son lobe antérieur subanguleusement dilaté, très convexe; étranglement latéral assez prononcé s'étendant

sur le dessus en diminuant de largeur et de profondeur; lobe postérieur relativement petit, à côtés très évasés (fig. 99, 100 et 101).

Elytres, un peu plus de une fois et demi aussi longs que larges, pris ensemble, ovoïdes, avec les épaules arrondies, mais marquées, l'apex assez brusquement dilaté.

Pattes assez longues, le premier article du métatarse plus long que les trois articles suivants réunis; antennes assez élancées, mais robustes, l'article 3 plus long que le 2 ou que le 4, les articles 6 à 10 subglobuleux et même transverses (fig. 41).

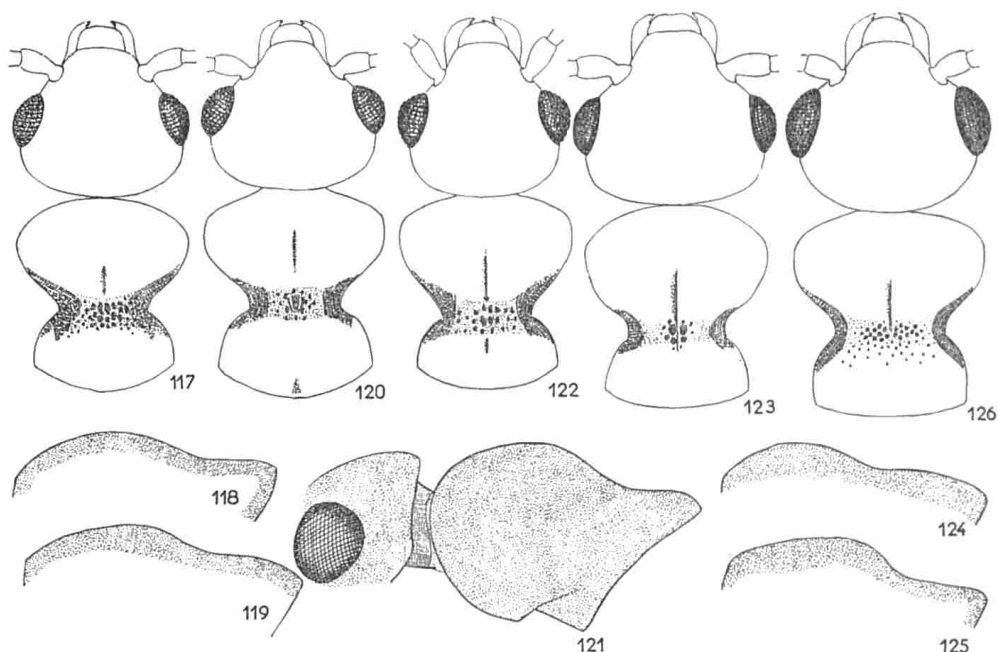


Fig. 117 à 126. - Schéma de l'avant-corps, face supérieure et profil. — 117 et 118. *T. lesnei* PIC. — 119 et 120. *T. risbeci* PIC. — 121 et 122. *T. lovemorei* n. sp. — 123 et 124. *T. electus* n. sp. — 125 et 126. *T. maynéi* PIC.

Edéage sans caractères spéciaux, la face supérieure de l'apex assez longuement atténuée en pointe mousse non saillante.

La ssp. *senegalensis* se distingue de la forme typique par la ponctuation de la zone médiane de la constriction pronotale qui est plus fournie (fig. 102), par le pronotum relativement plus long, les yeux plus convexes et, enfin, par les antennes et les pattes unicolores, uniformément flaves.

Congo, sans précision de provenance (type). Sénégal: sans précision de provenance (type de *senegalensis*); Thiès, paratypes.

27. *Tomoderus lesnei* PIC.

Tomoderus lesnei PIC, Mme. Mus. Zool. Univ. Coimbra, (I) n° 60, 1932, p. 13; type ♀ : Zambèze (Muséum de Paris).

Fig. 42, 117 et 118. — Long. 2,80 mm. D'un brun rougeâtre très foncé, brillant, avec les appendices uniformément testacés.

Ponctuation extrêmement fine et écartée, difficilement visible, sur l'avant-corps, sauf dans la partie médiane de la constriction pronotale qui est grossièrement et densément ponctuée; forte, assez écartée, subalignée sur la base des élytres, allant en s'affaiblissant vers l'apex.

Pubescence duveteuse et clairsemée sur l'avant-corps; courte, assez rude, inclinée, assez fournie, sur les élytres, avec quelques soies raides, dressées, sur les côtés du corps, dont quatre, plus longues, sur les bords du pronotum.

Tête très large et convexe; yeux moyens et peu convexes; tempes courtes, arrondies et atténuées, formant, avec l'occiput, une courbe continue en forme de portion d'ellipse à grand axe transversal (fig. 117).

Pronotum, un sixième plus long que large, son lobe antérieur subanguleusement dilaté, convexe, avec une trace de sillon longitudinal médian; étranglement latéral modéré, s'étendant sur le dessus en diminuant de largeur et de profondeur; lobe postérieur relativement grand, à côtés évasés (fig. 117 et 118).

Elytres assez convexes, une fois et demi aussi longs que larges, pris ensemble, ovoïdes, mais avec les épaules marquées, les côtés normalement renflés et l'apex assez progressivement atténué.

Pattes assez allongées, le premier article du métatarse un peu plus long que les trois articles suivants réunis; antennes assez longues mais robustes, l'article 3 plus long que le 2 ou que le 4, les quatre avant-derniers articles globuleux (fig. 42).

♂ inconnu.

Zambèze: Nova Choupanga près de Chemba (P. LESNE).

28. *Tomoderus risbeci* PIC.

Tomoderus risbeci PIC, Rev. Zool. Bot. Afr., 46, 1952, p. 71; type ♂ : Sénégal (Musée R. Afrique Centrale).

Fig. 43, 119, 120, 197. — Long. 3 mm. Tête d'un brun noir foncé, pronotum brunâtre clair, élytres brun rougeâtre assez foncé, appendices uniformément roux.

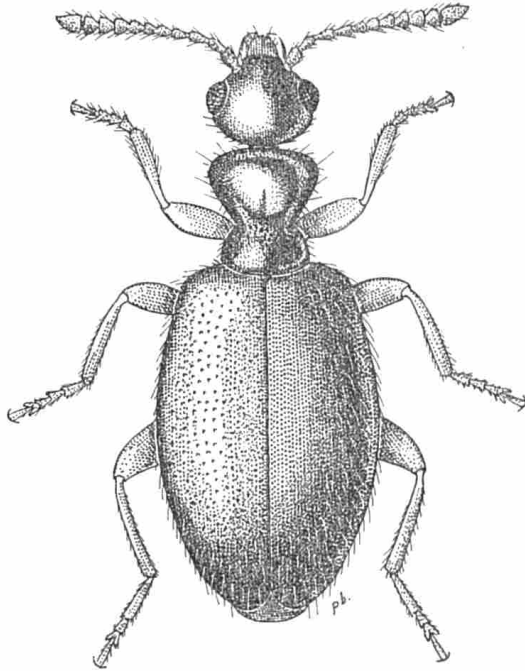
Ponctuation de l'avant-corps très fine et très écartée, un peu plus forte entre l'insertion des antennes; celle des élytres grosse, assez serrée et confuse sur la base, allant en s'affaiblissant vers l'apex.

Pubescence fine, assez longue et clairsemée, sur l'avant-corps; assez forte et assez fournie, inclinée sur les élytres; quelques soies raides, dressées, çà et là sur les côtés du corps, notamment sur les bords du lobe antérieur du pronotum où existent quatre soies plus longues.

Tête très large, peu convexe; yeux assez grands et très convexes; tempes arrondies et atténuées, formant avec l'occiput, une courbe continue en forme de portion d'ellipse à grand axe transversal (fig. 120).

Pronotum, à peine plus long que large, son lobe antérieur très dilaté latéralement, moyennement convexe, avec la trace d'un sillon longitudinal médian; étranglement latéral profond, s'étendant sur le dessus, en diminuant de largeur et de profondeur, sa partie médiane avec quelques gros points laissant, entre eux, deux carénules irrégulières (fig. 119 et 120).

Elytres relativement grands et allongés, subaplanis sur le dessus, une fois et demi aussi longs que larges, pris ensemble; angles huméraux assez marqués; côtés nettement renflés; apex assez longuement atténué.



127

Fig. 127. — *Tomoderus lovemorei* n. sp.

Pattes sans caractères spéciaux; antennes relativement élancées, les articles intermédiaires assez courts, les cinq avant-derniers subglobuleux (fig. 43).

Edéage (fig. 197), avec la face supérieure semblable à celle de l'*obscuricollis* (fig. 192), l'apex assez brusquement arrondi.

Sénégal: Mbambey, 6 novembre 1919 (M. RISBEC), 1 ♂.

29. *Tomoderus lovemorei* n. sp.

Tomoderus lovemorei n. sp.; type ♂ : Wankil (coll. VAN HILLE).

Fig. 13, 44, 121, 122 et 127. — Long. 2,75 mm. D'un brun rougeâtre très foncé, presque noir métallique sur certains exemplaires; avec les appendices d'un roux assez vif, un peu plus clair sur les derniers articles des antennes (fig. 127).

Ponctuation, très fine et très écartée sur l'avant-corps; moyenne assez écartée, subalignée, sur la base des élytres, allant en s'affaiblissant vers l'apex.

Pubescence fine, assez longue et clairsemée, sur l'avant-corps; plutôt rude, assez fournie, inclinée, sur les élytres.

Tête large et assez convexe; yeux gros et convexes; tempes courtes, arrondies et atténuées, formant avec l'occiput, une courbe continue en forme de portion d'ellipse à grand axe transversal (fig. 122).

Pronotum à peine plus long que large, son lobe antérieur très convexe, brusquement dilaté-arrondi; étranglement latéral accusé, s'étendant sur le dessus en diminuant de largeur et de profondeur, sa partie médiane portant de gros points fossulés, superficiels, assez nombreux; lobe postérieur également très convexe, à côtés très évasés; un sillon longitudinal médian sur la plus grande partie du lobe antérieur (fig. 121 et 122).

Elytres assez convexes, un peu plus de une fois et demi aussi longs que larges, pris ensemble, ovoïdes, angles huméraux arrondis, peu marqués; côtés sensiblement renflés; apex assez longuement atténué.

Pattes robustes et assez courtes; antennes relativement élancées, les articles intermédiaires allongés (fig. 44).

Edéage non examiné.

Rhodésie du Sud: Deka River, Wankil, sous les arbres, 15 janvier 1958, type et paratypes.

30. *Tomoderus electus* n. sp.

Tomoderus electus n. sp.; type ♀ : Kundelungu (Musée R. Afrique Centrale).

Fig. 123, 124 et 128. — Long. 3 mm. D'un brun noir très brillant avec les antennes et les fémurs d'un brun rougeâtre, les tibias, les tarsi et les palpes d'un roux flave.

Ponctuation, très fine et très écartée sur l'avant-corps; assez grosse, serrée, plutôt confuse, sur la base des élytres, allant en s'affaiblissant vers l'apex.

Pubescence, très fine et clairsemée sur l'avant-corps; assez rude et assez fournie, inclinée, sur les élytres; quelques soies raides et dressées sur les bords de la tête et du pronotum.

Tête très large, assez convexe; yeux assez grands et convexes; tempes arrondies et atténuées, mais ne formant pas une courbe continue avec l'occiput; ce dernier légèrement arqué (fig. 123).

Pronotum, à peine plus long que large, son lobe antérieur largement arrondi et dilaté, moyennement convexe, pourvu d'un sillon longitudinal médian bien marqué dans sa deuxième moitié; étranglement latéral profond mais ne s'étendant pas beaucoup sur le dessus, sa partie médiane large et pourvue, de part et d'autre du sillon médian, d'une fossette superficielle et de trois gros points; lobe postérieur peu convexe, à côtés très évasés (fig. 123 et 124).

Elytres, subaplanis sur le dessus, tout au plus une fois et demi aussi longs que larges pris ensemble; épaules nettement marquées; côtés peu sensiblement renflés; apex assez longuement atténué.

Pattes sans caractères spéciaux; antennes assez élancées, atteignant la base du pronotum, les articles intermédiaires peu allongés, l'article 3 plus long que le 2 ou que le 4 (fig. 128).

♂ inconnu.

Katanga: Kundelungu, alt. 1680 m., bassin du lac Moero, affluent du Lualaba II, 25 octobre 1951, 2 ♀ ♀, type et paratype (N. LELEUP); Kibali-Ituri: Watsa, septembre 1919, 1 ♀ (L. BURGEON).

31. *Tomoderus maynéi* PIC.

Tomoderus maynéi PIC, Rev. Zool. Bot. Afr., 46, 1952, p. 70; type ♀ : Eala (Musée R. Afrique Centrale).

Fig. 125, 126 et 129. — Long. 2,75 mm. Massif, brillant, d'un roux flave, avec la première moitié des élytres plus claire et la deuxième rembrunie; appendices flaves.

Ponctuation nulle sur l'avant-corps, moyenne, assez écartée et plutôt confuse sur la base des élytres, allant en s'affaiblissant vers l'apex.

Pubescence très fine et clairsemée sur l'avant-corps; fine, assez longue et assez fournie, inclinée, sur les élytres, avec quelques soies raides, dressées, sur les côtés du corps.

Tête large et convexe; yeux grands et très convexes, à granulations assez grossières; tempes très courtes et très atténuées, pratiquement effacées, formant, avec l'occiput, une courbe continue en forme de portion d'ellipse à grand axe transversal (fig. 125).

Pronotum un peu plus long que large, son lobe antérieur fortement dilaté-arrondi, très convexe, muni d'un sillon longitudinal médian sur son dernier tiers; étranglement latéral assez prononcé, s'étendant sur le dessus, sa partie médiane superficiellement, mais fortement et densément, ponctuée; lobe postérieur très large, mais à côtés peu évasés, subaplani sur le dessus (fig. 125 et 126).

Elytres amples, peu convexes, une fois et demi aussi longs que larges, pris ensemble; épaules arrondies mais marquées; base étroite; côtés fortement dilatés; apex assez brusquement arrondi et atténué.

Pattes sans caractères spéciaux; antennes courtes et robustes (fig. 129).

♂ inconnu.

Congo: Eala, 3 octobre 1912 (R. MAYNÉ).

32. *Tomoderus kolbei* PIC.

Tomoderus kolbei PIC, Ann. Mus. Genova, V, 1911, p. 157; type: Bussu Bussoga (Muséum de Paris).

ssp. collarti PIC, Mém. Ex-Ent., 61, 1933, p. 31; type: Stanleyville (Muséum de Paris).

ssp. bredoi nov.; type Kasenyi (Musée R. Afrique Centrale).

ssp. vicinus nov.; type: Congo Belge (Muséum de Paris).

Fig. 130, 162, 163, 164, 165, 166, 167, 168 et 199. — Long. 2,50-2,70 mm. D'un brun rougeâtre assez foncé, brillant, plus sombre sur les deux tiers postérieurs des élytres; appendices roux.

Ponctuation, assez fine et écartée sur l'avant-corps; forte, assez serrée, subalignée, sur la base des élytres, allant en s'affaiblissant vers l'apex.

Pubescence, fine sur l'avant-corps; rude, fournie, inclinée, sur les élytres; quelques soies raides, dressées, sur les bords de la tête et du pronotum, dont quatre plus longues sur les côtés de celui-ci.

Tête large et peu convexe, subaplanie sur le front; yeux moyens et convexes; tempes largement arrondies; occiput subtronqué et légèrement déprimé par un sillon médian (fig. 162).

Pronotum, nettement plus long que large, son lobe antérieur subanguleusement dilaté, très convexe; étranglement latéral prononcé, s'étendant sur le dessus, sa partie médiane grossièrement ponctuée-ridée; lobe postérieur peu convexe, à côtés fortement évasés; un sillon longitudinal médian sur la deuxième moitié du lobe antérieur (fig. 162 et 163).

Elytres peu convexes, moins, ou tout au plus, une fois et demi aussi longs que larges, pris ensemble; épaules accusées et saillantes; côtés peu sensiblement renflés; apex progressivement atténué.

Pattes sans caractères spéciaux; antennes courtes et robustes, l'article 3 plus long que le 2 ou que le 4 (fig. 130).

Edéage (fig. 199) avec la face supérieure de l'apex, parabolique.

La *ssp. collarti* se distingue de la forme typique par sa tête plus large, dont les tempes, plus arrondies, forment une courbe continue avec l'occiput (fig. 165).

La *ssp. bredoi* se sépare de la forme typique et des autres races par le double caractère d'avoir les yeux grands et convexes et l'occiput subtronqué (fig. 166 et 167). Elle diffère du *congoanus*, dont elle est très voisine, par l'occiput plus tronqué, moins arqué, par la sculpture de la partie médiane de la constriction pronotale, par ses yeux plus grands et par la présence d'un sillon longitudinal médian sur le lobe antérieur du pronotum. Elle se distingue du *particus*, par son aspect plus tronqué, par la présence du sillon pronotal et par la ponctuation de la base des élytres qui est subalignée au lieu d'être confuse. Son édéage est représenté par les figures 200 et 215.

La *ssp. vicinus* diffère de la forme typique par ses yeux plus petits et par son corps unicolore, par la sculpture de la partie médiane de la constriction pronotale où les carénules sont plus nettes et plus régulières (fig. 168) et, enfin, par ses élytres proportionnellement plus longs.

Forme typique: Uganda, Busoga (Dr. BAYON). — Sénégal (VEYRET).

ssp. collarti: Stanleyville, 6 mai 1928 (A. COLLART).

ssp. brédoi: Congo, Kasenyi, 19 août 1937 (H. J. BRÉDO).

ssp. vicinus: Congo Belge (exemplaire collection AUBERT). — Tanganyika: Ile Ukerewe (CONRADS).

GROUPE DU JEANNELI

33. *Tomoderus microcephalus* PIC.

Tomoderus microcephalus PIC, Bull. Soc. Ent. Fr., 1903, p. 183; type: Dumbrody (Muséum de Paris).

Fig. 4, 131, 231. — Long. 2,30 mm. Assez petit, d'un brun roux assez clair, avec la tête et l'apex des élytres légèrement assombris; appendices d'un flave pâle; certains exemplaires ont la tête nettement foncée.

Tégument de l'avant-corps densément microréticulé; ponctuation moyenne, mais extrêmement superficielle, sur la tête; un peu plus grosse et assez écartée, mais toujours superficielle, sur l'ensemble du pronotum; très grosse, profonde, serrée et confuse, sur la base des élytres, mais allant en s'affaiblissant vers l'apex.

Pubescence fine et disséminée, sur la tête; fine, courte, couchée, sur le pronotum; clairsemée, courte, couchée, sur les élytres, avec, sur tout le corps, mais surtout sur les côtés, de longues et fortes soies dressées, disséminées.

Tête petite, peu transverse; yeux petits et globuleux, à granulations grossières, placés relativement haut sur le front; tempes très courtes, arrondies et même légèrement renflées; occiput très large, arqué (fig. 231).

Pronotum très massif, un peu plus large que long, son lobe antérieur très grand, fortement dilaté, assez convexe; étranglement latéral peu accusé, ne s'étendant pas sensiblement sur le dessus; lobe postérieur peu convexe, petit, à côtés à peine évasés (fig. 231).

Elytres ovoïdes, 1,6 fois aussi longs que larges, pris ensemble; angles huméraux complètement effacés; côtés peu renflés; apex assez longuement atténué (fig. 231).

Métasternum remarquablement court (fig. 4). Pattes sans caractères spéciaux; antennes robustes, les articles intermédiaires plutôt courts, les avant-derniers articles peu élargis, subglobuleux (fig. 131).

♂ inconnu.

Province du Cap: Dumbrody, 2 ♀ ♀, type et paratype; Grahamstown 15 février 1948, 2 ex. (J. C. VAN HILLE).

34. *Tomoderus fasciatus* PIC.

Tomoderus fasciatus PIC, Misc. Ent., 1895, III, p. 42; type ♂: Le Cap (Muséum de Paris).

Fig. 1, 132, 152 et 216. — Long. 2,75 mm. Convexe, brillant, avec la tête et le tiers basal des élytres d'un brun-noir, le pronotum et une zone transverse postmédiane, sur les élytres d'un rouge flave, la suture restant plus ou moins obscure; tiers apical des élytres d'un brun rougeâtre assez foncé; pattes et antennes d'un roux foncé, les tarsi légèrement plus clairs (fig. 152).

Ponctuation nulle sur l'avant-corps, sauf dans la partie médiane de la constriction pronotale qui porte des points gros, mais superficiels et subconfluents, cette région étant précédée d'un vague et court sillon médian.

Ponctuation grosse et assez écartée, confuse sur la base des élytres, allant en s'affaiblissant vers l'apex.

Pubescence de l'avant-corps fine, longue, clairsemée; celle des élytres assez courte et assez fournie, inclinée; quelques soies raides dressées, çà et là, sur les côtés du corps.

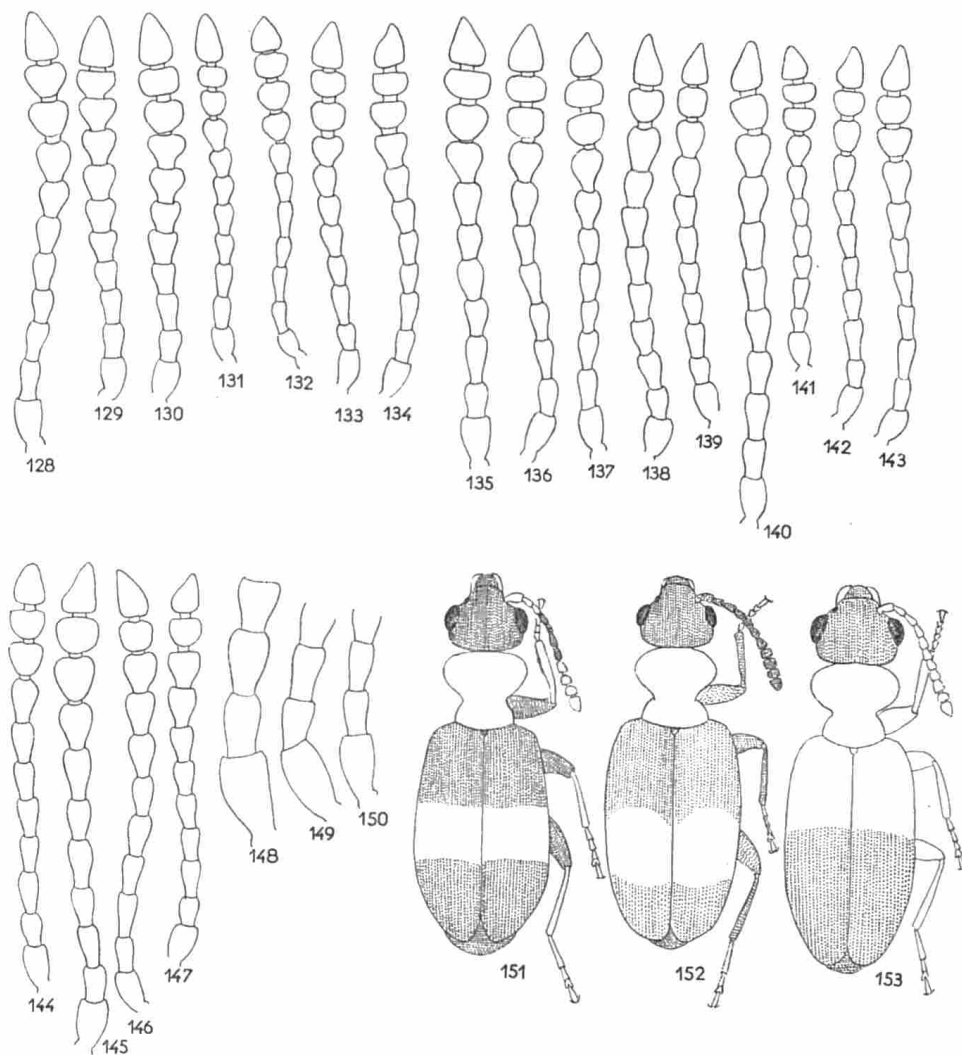


Fig. 128 à 153. - Antennes. — 128. *T. electus* n. sp. — 129. *T. maynei* PIC. — 130. *T. kolbei* PIC. — 131. *T. microcephalus* PIC. — 132. *T. fasciatus* PIC. — 133. *T. rubrofasciatus* PIC. — 134. *T. nairobiensis* PIC. — 135. *T. vanhillei* n. sp. — 136. *T. indomitus* n. sp. — 137. *T. tschoffeni* PIC. — 138. *T. inopertus* n. sp. — 139. *T. jeanneli* PIC. — 140. *T. marshalli* PIC. — 141. *T. oneilei* PIC. — 142. *T. overlaeti* PIC. — 143. *T. obustus* n. sp. — 144. *T. leonis* n. sp. — 145. *T. crampeli* PIC. — 146. *T. pallescens* PIC. — 147. *T. obtectus* n. sp. — Base des antennes. — 148. *Pseudotomoderus compressicollis* MÖRSCH., forme typique. — 149. ssp. *perrieri* FRM. — 150. ssp. *strangulatus* PIC. — Schéma d'ensemble. — 151. *T. rubrofasciatus* PIC. — 152. *T. fasciatus* PIC. — 153. *T. nairobiensis* PIC.

Tête large, mais peu convexe; yeux moyens et convexes, fortement saillants latéralement; tempes courtes, atténuées et arrondies; occiput subtronqué.

Pronotum, un peu plus long que large, son lobe antérieur assez convexe; étranglement latéral moyen, peu étendu sur le dessus; lobe postérieur convexe, à côtés très dilatés.

Elytres peu convexes, amples, à peu près une fois et demi aussi longs que larges pris ensemble, avec les épaules assez marquées, les côtés nettement dilatés et l'apex brusquement arrondi.

Pattes plutôt élancées; antennes assez robustes, nettement dilatées sur les quatre derniers articles (fig. 132).

Edéage (fig. 216), avec la face supérieure de l'apex en pointe triangulaire saillante.

Province du Cap: Le Cap (RAFFRAY); Boknes, 19 janvier 1947 (J. C. VAN HILLE).

35. *Tomoderus rubrofasciatus* PIC.

Tomoderus rubrofasciatus PIC, Ech., XVI, 1901, p. 35; type ♂: Maji-Chumvi (Muséum de Paris).

Fig. 9, 133 et 151. — Long. 2,70 mm. D'un brun rougeâtre foncé, avec le pronotum et une bande élytrale transverse, postmédiane, non interrompue par la suture, à bords mal délimités, d'un roux assez clair; tibias, tarsi, palpes, deux premiers et quatre derniers articles des antennes, flaves, les articles intermédiaires d'un brun foncé (fig. 151).

Ponctuation de l'avant-corps assez fine et écartée, sauf dans la partie médiane de la constriction pronotale où existent quelques points assez gros, superficiels, serrés; ponctuation élytrale également serrée et grosse, confuse sur la base, allant en s'affaiblissant vers l'apex.

Pubescence longue, mais fine et disséminée, sur l'avant-corps; assez rude et assez longue, semi-dressée, sur les élytres; quelques soies raides, dressées, sur les côtés du corps.

Tête large, mais peu convexe; yeux moyens et convexes, saillants latéralement; tempes atténuées et arrondies, mais ne formant pas une courbe continue avec l'occiput; ce dernier subtronqué, dépourvu de sillon médian bien net.

Pronotum à peu près aussi long que large, son lobe antérieur brusquement dilaté-arrondi, peu convexe; constriction latérale prononcée, mais ne s'étendant que très peu sur le dessus dont la partie médiane se trouve à un niveau légèrement inférieur à celui des lobes; lobe postérieur petit, mais à côtés fortement évasés et dilatés.

Elytres peu convexes et assez courts, pas tout à fait une fois et demi aussi longs que larges, pris ensemble, avec les épaules assez accusées, les côtés légèrement renflés et l'apex assez brusquement arrondi.

Protibias (il s'agit d'un ♂) avec une dilatation sur le milieu de leur bord intérieur; antennes assez élancées (fig. 133).

Edéage (fig. 236ter) avec l'apex en pointe aiguë et saillante.

Diffère du *fasciatus*, dont il est très voisin, par ses élytres moins convexes, moins ovales et moins renflés, par sa pubescence élytrale hirsute, longue et presque dressée, par ses antennes franchement bicolores, par ses yeux relativement grands et par la forme de l'apex de l'édéage.

Afrique orientale: Maji-Chumvi (Wa-Nyaka), juillet 1903, 1 ♂ (C. ALLUAUD).

36. *Tomoderus nairobiensis* PIC.

Tomoderus nairobiensis PIC, Voy. Alluaud, 1914, p. 180; type ♀ : Nairobi (Muséum de Paris).

Fig. 134 et 153. — Long. 2,8 mm. Massif, assez brillant, d'un brun rougeâtre, plus foncé sur la tête et sur la moitié postérieure des élytres; appendices uniformément flaves (fig. 153).

Ponctuation assez fine et écartée sur la tête; moyenne et écartée sur l'ensemble du pronotum, un peu plus forte cependant sur la partie antérieure et sur la partie médiane de la constriction transversale; forte, serrée et confuse sur la base des élytres.

Pubescence assez longue, mais fine et clairsemée sur l'avant-corps; assez longue et assez fournie, inclinée sur les élytres.

Tête très large et assez convexe; yeux moyens et convexes, grossièrement granulés, placés très latéralement; tempes atténuées et très arrondies, formant, avec l'occiput, une courbe continue en forme de portion d'ellipse à grand axe transversal; un court sillon occipital médian.

Pronotum, à peu près aussi large que long, son lobe antérieur brusquement dilaté, assez convexe; constriction latérale assez prononcée, mais ne s'étendant que très légèrement sur le dessus dont la partie médiane est large et aplanie; lobe postérieur court, mais à côtés fortement dilatés.

Elytres, une fois et demi aussi longs que larges, pris ensemble, avec les épaules arrondies, quoique marquées, les côtés modérément renflés et l'apex progressivement atténué.

Pattes relativement courtes, tarsi assez longs, le premier article du métatarse plus long que les trois articles suivants réunis; antennes (fig. 134) robustes, l'article 3 nettement plus long que le 2 ou que le 4, les quatre derniers articles sensiblement renflés.

♂ inconnu.

Kenya: Nairobi (C. ALLUAUD), 1 ♀.

37. *Tomoderus vanhillei* n. sp.

Tomoderus vanhillei n. sp.; type: Grahamstown (coll. VAN HILLE).

Fig. 135, 169, 170 et 229. — Long. 2,75 mm. Massif, brillant, avec l'avant-corps, les fémurs, les tibias et les articles intermédiaires des antennes, d'un brun-rougeâtre; élytres d'un brun foncé, avec, le plus souvent, le quart basal et la suture, jusqu'aux deux-tiers, éclaircis, les parties claires à bords très

vagues; tarsi, deux premiers et trois derniers articles des antennes d'un jaune flave.

Ponctuation fine et très écartée, sur la tête, assez fine et écartée, sur le lobe antérieur du pronotum, plus grosse et plus serrée, mais superficielle, à la hauteur de la constriction transversale et sur le lobe postérieur (fig. 169); grosse, assez serrée et confuse, sur la base des élytres, allant en s'affaiblissant vers l'apex; une vague trace de sillon longitudinal médian sur le lobe antérieur du pronotum.

Pubescence fine, courte, couchée sur l'avant-corps; courte, mais plus forte, inclinée, assez fournie, sur les élytres; côtés du pronotum, tempes et labre avec quelques soies raides et dressées.

Tête large; yeux moyens et convexes, grossièrement granulés; tempes courtes, très atténuées, formant une courbe presque continue avec l'occiput; ce dernier légèrement arqué (fig. 169).

Pronotum aussi large que long, son lobe antérieur brusquement dilaté et arrondi, aussi large que la tête, yeux compris, relativement peu convexe; étranglement latéral moyen, ne s'étendant que légèrement sur le dessus qui est presque au même niveau que les deux lobes; lobe postérieur relativement grand, à côtés très arrondis et dilatés (fig. 169 et 170).

Elytres peu convexes, 1,6 fois aussi longs que larges, pris ensemble, avec les épaules arrondies et relativement effacées, les côtés nettement renflés et l'apex largement et brusquement arrondi.

Pattes courtes; antennes longues, dépassant la base du pronotum, l'article 3 plus long que le 2 ou que le 4, les trois avant-derniers articles subglobuleux ou même transverses (fig. 135).

Edéage (fig. 180bis et 180ter) avec l'apex effilé en pointe saillante.

Cette espèce est caractérisée par la ponctuation pronotale qui n'est pas localisée sur le pédoncule reliant les deux lobes mais qui est assez étendue sur ces lobes.

Union Sud-Africaine: Province du Cap, Grahamstown, 17 mars 1946 (J. C. VAN HILLE); Transvaal, Pretoria, juillet 1948 (J. C. VAN HILLE).

38. *Tomoderus indomitus* n. sp.

Tomoderus indomitus n. sp.; type ♂ : Mkuzi (coll. VAN HILLE).

Fig. 8, 136, 172 et 217. — Long. 2,75 mm. Brun rougeâtre sur la tête, sur les élytres et sur les articles 3 à 8 des antennes; roux flave ou flave sur le pronotum, les pattes, les palpes, les deux premiers et les trois derniers articles des antennes.

Ponctuation extrêmement fine et écartée, peu visible, sur l'avant-corps, sauf dans la partie médiane de la constriction pronotale où elle est grosse, superficielle et subconfluente (fig. 172); grosse, serrée et confuse, sur la base des élytres, allant en s'affaiblissant vers l'apex.

Pubescence fine et rare sur l'avant-corps; assez fine, courte et assez fournie, presque couchée, sur les élytres.

Tête large, subaplanie; yeux grands et convexes; tempes arrondies et atténuées, plus courtes que le diamètre horizontal des yeux, ne formant pas une courbe continue avec l'occiput; celui-ci subtronqué (fig. 172).

Pronotum, légèrement plus long que large, son lobe antérieur largement dilaté-arrondi, peu convexe et même subdéprimé par le vestige d'un sillon longitudinal médian; étranglement latéral assez prononcé, mais ne s'étendant pas sensiblement sur le dessus; lobe postérieur assez grand, à côtés nettement évasés (fig. 172).

Elytres peu convexes, assez courts, moins de une fois et demi aussi longs que larges, pris ensemble, avec les épaules arrondies, mais marquées, les côtés sensiblement renflés et l'apex assez brusquement atténué et arrondi.

Protibias sinués sur leur bord interne (il s'agit d'un spécimen ♂) (fig. 8); antennes relativement élancées, les articles intermédiaires longs, l'article 3 subégal à ses voisins, les trois avant-derniers articles subglobuleux (fig. 136).

Edéage (fig. 217), avec sa face supérieure dissymétrique près de l'apex, celui-ci pourvu d'une petite pointe aiguë.

Zululand: Mkuzi, décembre 1945, 1 ♂ attiré par la lumière.

39. *Tomoderus tschoffeni* PIC.

Tomoderus tschoffeni PIC, Ann. Soc. Ent. Belg., XLIV, 1900, p. 428; type: Chiloango (Muséum de Paris).

ssp. mozambicus PIC, Mem. Univ. Coimbra (I) n° 60, 1932, p. 13; type ♀: Nova Choupanga (Muséum de Paris).

ssp. celisi nov.; type ♂: région Nyakagera (Musée R. Afrique Centrale).

ssp. marlieri nov.; type ♂: Kavimvira (Musée R. Afrique Centrale).

Fig. 137, 173, 174, 175, 176, 177, 178, 201, 202 et 218.

Forme typique. — Long. 2,60 mm. D'un brun rougeâtre assez clair, un peu plus foncé sur la tête, un peu plus clair sur le pronotum; palpes et pattes testacés; antennes flaves sur les deux premiers et sur les quatre derniers articles, brunâtres sur les articles intermédiaires.

Ponctuation très fine et très écartée, difficilement visible sur l'avant-corps, sauf dans la partie médiane de la constriction pronotale où se trouve une plage grossièrement, quoique superficiellement, ponctuée (fig. 173); moyenne et écartée sur la base des élytres, allant en s'affaiblissant vers l'apex.

Pubescence hirsute, quoique fine et peu fournie, sur l'avant-corps; assez rude, assez courte, inclinée, sur les élytres; des soies raides, dressées, çà et là sur les côtés du corps.

Tête large et peu convexe; yeux moyens et convexes, placés très latéralement, grossièrement granulés; tempes courtes et atténuées, arrondies; occiput subtronqué et légèrement déprimé par un court sillon médian peu accusé (fig. 173).

Pronotum, aussi large que long, son lobe antérieur brusquement dilaté et arrondi, assez convexe, portant une dépression longitudinale médiane, visible sous un certain éclairage; constriction latérale étroite, mais peu pro-

fonde, s'étendant légèrement sur le dessus; lobe postérieur court, mais à côtés fortement dilatés (fig. 173).

Élytres peu convexes, une fois et demi aussi longs que larges, pris ensemble, avec les épaules marquées, les côtés peu renflés et l'apex brusquement atténué, presque tronqué.

Pattes peu robustes; le premier article du métatarse plus long que les trois articles suivants réunis; antennes (fig. 137) atteignant à peine la base du pronotum, les articles intermédiaires élancés, les derniers globuleux.

Édéage (fig. 201 et 218) avec la face supérieure de l'apex triangulaire et pointue.

Congo: Chiloango (M. TSCHOFFEN), 1 ♀, type; Tanganyika: Ile Ukereve (CONRADS). — Kivu: Walikale, rives Loa, alt. 720 m., en territoire de Masisi, en septembre 1953 (N. LELEUP); région Nyakagera, en territoire de Kabare, alt. 1600-1700 m., en novembre 1955 (N. LELEUP); Costermansville, 10 avril 1949 (N. LELEUP); Bas-Congo: Boma, février-mars 1937 (Dr. DARTEVELLE).

Ssp. celisi. — Cette forme diffère de la forme typique par les caractères suivants:

- présence d'un sillon longitudinal médian net sur la deuxième moitié du lobe antérieur du pronotum (fig. 177);
- tempes formant une courbe presque continue avec l'occiput; ce dernier dépourvu de sillon médian.

Elle diffère de l'*indomitus* par la ponctuation de la base des élytres qui est moins forte, par les articles intermédiaires des antennes qui sont beaucoup moins élancés, par l'occiput qui est plus arrondi et par l'apex de l'édéage qui est moins effilé.

Kivu: forêt de transition, alt. 1600-1700 m., dans la région de Nyakagera, en territoire de Kabare, 1 ♂ (type) (N. LELEUP); dans une termitière et dans des nids de *Myrmicaria*, le 27 janvier 1955, près du village de Kasuo, alt. 1550 m., en territoire de Lubero (R. P. CÉLIS).

Ssp. marlieri. — Les caractères spéciaux à cette race sont les suivants:

- moitié postérieure des élytres plus ou moins éclaircie;
- ponctuation de la zone médiane de la constriction pronotale assez faible et d'une étendue restreinte (fig. 175);
- lobe antérieur du pronotum subaplani, dépourvu de sillon longitudinal médian (fig. 175 et 176);
- occiput subtronqué, mais dépourvu de sillon médian (fig. 175);
- édéage, avec sa face supérieure brusquement et triangulairement rétrécie à l'apex (fig. 202).

Kivu: Kavimvira, près d'Uvira, décembre 1954, à la lumière, en nombre (G. MARLIER).

Ssp. mozambicus. — Elle diffère, de la forme typique, par sa taille plus grande (3 mm.), sa ponctuation élytrale plus forte et plus serrée, son corps plus franchement unicolore;

du *celisi*, par l'occiput nettement subtronqué, par l'absence de sillon longitudinal sur le pronotum (fig. 178) et par l'assombrissement des articles

intermédiaires des antennes qui s'étend jusqu'au 10^e article; du *marlieri*, par sa couleur presque uniforme, la ponctuation de la zone médiane de la constriction pronotale très étendue; des trois formes ci-dessus, par la ponctuation, assez forte de la partie antéro-médiane du pronotum; enfin de *l'indomit*, par son pronotum, aussi large que long (fig. 178).

Zambèze; Nova Choupanga près de Chemba, 12 août 1929 1 ♀ (P. LESNE).

40. *Tomoderus inopertus* n. sp.

Tomoderus inopertus n. sp.; type ♂ : Kundelungu (Musée R. Afrique Centrale).

Fig. 138, 179, 180, 203 et 219. — Long. 2,80 mm. D'un brun rougeâtre assez foncé, généralement éclairci sur le pronotum et sur les appendices.

Avant-corps imperceptiblement pointillé, sauf dans la partie médiane de la constriction pronotale qui porte plusieurs gros points fossulés, encadrant une vague carénule, ainsi que d'autres points superficiels périphériques; cette plage sculptée est précédée par un sillon longitudinal médian qui occupe la deuxième moitié du lobe antérieur (fig. 180); ponctuation assez grosse, serrée, confuse, sur la base des élytres, allant en s'affaiblissant vers l'apex.

Pubescence longue, fine et clairsemée, sur l'avant-corps; assez longue et fournie, presque couchée, sur les élytres; quelques soies raides, dressées, sur les côtés du corps.

Tête large et assez convexe; yeux grands et très convexes; tempes courtes, atténuées et arrondies, formant une courbe presque continue avec l'occiput; ce dernier, généralement arqué et peu sensiblement déprimé par un court sillon médian (fig. 180).

Pronotum, nettement plus long que large, son lobe antérieur grand, transversalement globuleux, mais peu convexe; étranglement latéral modéré, ne s'étendant pas sur la partie supérieure; lobe postérieur assez petit, à côtés évasés (fig. 179 et 180).

Elytres subaplanis sur le dessus, assez longs, 1,6 fois aussi longs que larges, pris ensemble, avec les épaules marquées, les côtés peu renflés et l'apex brusquement atténué, presque tronqué.

Pattes sans caractères spéciaux; antennes assez longues, peu dilatées à l'apex (fig. 138).

Edéage (fig. 203 et 219) avec la face supérieure de l'apex en ogive dissymétrique et à pointe légèrement saillante.

Katanga: Kundelungu, alt. 1800 m., bassin du lac Moëro, affluent du Lualaba II, en octobre 1951 (N. LELEUP).

41. *Tomoderus jeanneli* PIC.

Tomoderus jeanneli PIC, Voy. Alluaud, 1914, p. 178; type ♂ : Naivasha (Muséum de Paris).

Fig. 139, 181, 182, 204 et 220. — Long. 2,75 mm. Robuste, brillant, d'un brun roussâtre, plus foncé sur la tête; trois derniers (et parfois aussi deux premiers) articles des antennes jaunâtres.

Ponctuation, fine et peu visible, sur l'avant-corps, sauf dans la zone médiane de la constriction pronotale qui est fortement et densément ponctuée par des points subconfluents, cette sculpture précédée par un sillon longitudinal médian assez net qui occupe la plus grande partie du lobe antérieur du pronotum (fig. 181); élytres à points forts et assez serrés, répartis confusément sur la base, s'affaiblissant à peine vers l'apex.

Pubescence longue, mais fine et clairsemée sur l'avant-corps; courte, semi-dressée, assez fournie sur les élytres.

Tête très large, aplanie sur le front; yeux moyens et peu convexes; tempes très arrondies et atténuées; occiput tronqué et déprimé par un court sillon médian (fig. 181).

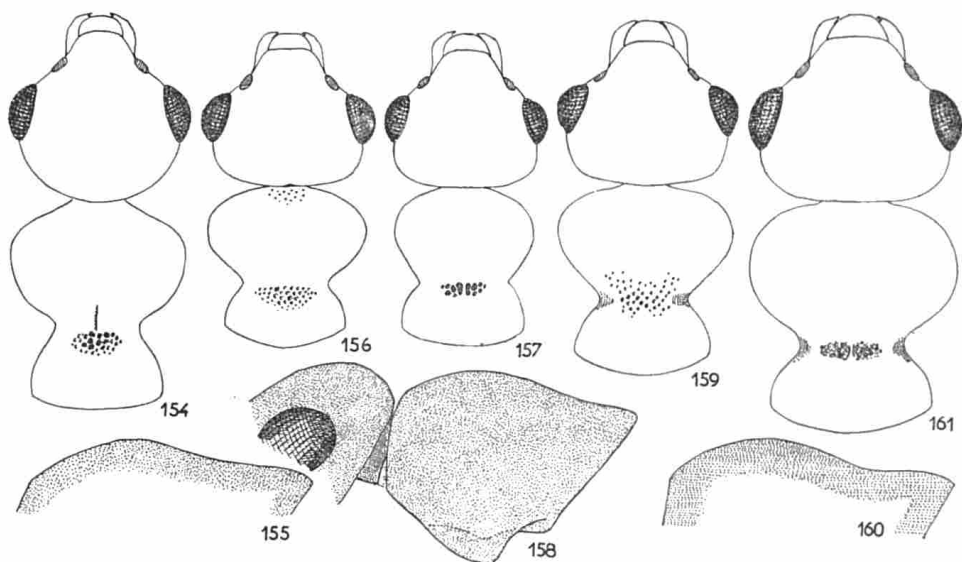


Fig. 154 à 161. - Schéma de l'avant-corps, face supérieure et profil. — 154 et 155. *T. marshalli* PIC. — 156. *T. overlaeti* PIC. — 157. *T. obustus* n. sp. — 158. *T. obtectus* n. sp. — 159. *T. leonis* n. sp. — 160. *T. pallescens* PIC. — 161. *T. crampeli* PIC.

Pronotum, aussi large que long, son lobe antérieur fortement et brusquement dilaté, peu convexe; constriction latérale assez prononcée, mais ne s'étendant pas sur la partie supérieure; lobe postérieur court, mais à côtés très élargis (fig. 181 et 182).

Elytres subaplanis sur le dessus, allongés, 1,7 fois aussi longs que larges, pris ensemble, avec les épaules arrondies et assez effacées, les côtés peu renflés et l'apex longuement atténué et arrondi.

Pattes sans caractères spéciaux; antennes assez longues, les articles intermédiaires élancés, les derniers subglobuleux (fig. 139).

Edéage (fig. 204 et 220) avec la face supérieure de l'apex peu atténuée, largement arrondie, mais avec une petite saillie mousse.

Kenya: Naivasha (Rift Valley) 1900 m., décembre 1911 (R. JEANNEL), 1 ♂ type; Crater Lake, à l'ouest du lac Naivasha (R. JEANNEL). — Congo: Ma-

niema, Sibatwa-Kilenge (Dr. GÉRARD). — Ruanda: Kisenyi, janvier 1952, (A. E. BERTRAND).

42. *Tomoderus marshalli* PIC.

Tomoderus marshalli PIC, Rev. Ent. XX, 1901, p. 98; type ♂ : Salisbury (Muséum de Paris).

Fig. 140, 154, 155, 205, 221 et 226. — Long. 3,70 mm. Grand, allongé, d'un brun rougeâtre très foncé sur les élytres, plus clair sur l'avant-corps; pattes et palpes testacés; antennes rousses, légèrement rembrunies sur leur deuxième moitié.

Ponctuation très fine et écartée, difficilement visible, sur l'avant-corps, sauf dans la partie médiane de la constriction pronotale qui est fortement, densément, mais superficiellement, ponctuée; au-devant de cette plage sculptée se trouve un court, mais net, sillon longitudinal médian (fig. 154); points gros, confus et serrés, sur la base des élytres, allant en s'affaiblissant vers l'apex.

Tête très large, mais peu convexe; yeux moyens, très convexes et placés latéralement; tempes très courtes et très atténuées, ne formant pas une courbe réellement continue avec l'occiput; ce dernier légèrement arqué (fig. 154).

Pronotum, un cinquième plus long que large, son lobe antérieur brusquement et assez fortement dilaté, peu convexe; étranglement latéral profond, mais ne s'étendant pas sur le dessus; lobe postérieur relativement grand, à côtés évasés (fig. 154 et 155).

Elytres longs, 1,7 fois aussi longs que larges, pris ensemble, avec les épaules arrondies et peu marquées, les côtés à peine renflés et l'apex presque tronqué.

Pattes et antennes relativement déliées, ces dernières peu dilatées à l'apex, les articles 3 à 7 subégaux (fig. 140).

Edéage (fig. 205 et 221) avec la face supérieure de l'apex en ogive régulière.

Rhodésie du Sud: Salisbury, juillet et septembre (MARSHALL).

43. *Tomoderus oneilei* PIC.

Tomoderus oneilei PIC, Bull. Soc. Ent. Fr., 1903, p. 184; type ♀ : Dumbrody (Muséum de Paris).

Le type, spécimen unique, a eu la tête et les deux pattes antérieures détruites par les anthrènes; d'après l'auteur, la tête est assez large, les tempes ne sont pas atténuées et ne forment pas une courbe continue avec l'occiput; ce dernier est subtronqué.

Fig. 14 et 141. — Long. (d'après PIC) 2,50 mm. Assez massif, très brillant, d'un brun rougeâtre assez foncé, un peu plus clair sur le pronotum, avec les appendices entièrement flaves.

Ponctuation presque nulle sur le pronotum où se notent cependant quelques points assez fins de part et d'autre de la région médiane, à la hauteur de la constriction latérale, ces points vaguement alignés transversalement; très forte, serrée, subalignée, sur la base des élytres, allant en s'affaiblissant vers l'apex.

Pubescence du pronotum frottée; celle des élytres assez courte, courbée, assez fournie.

Pronotum, à peine plus long que large, massif, son lobe antérieur assez brusquement dilaté-arrondi, assez convexe, vaguement déprimé dans sa

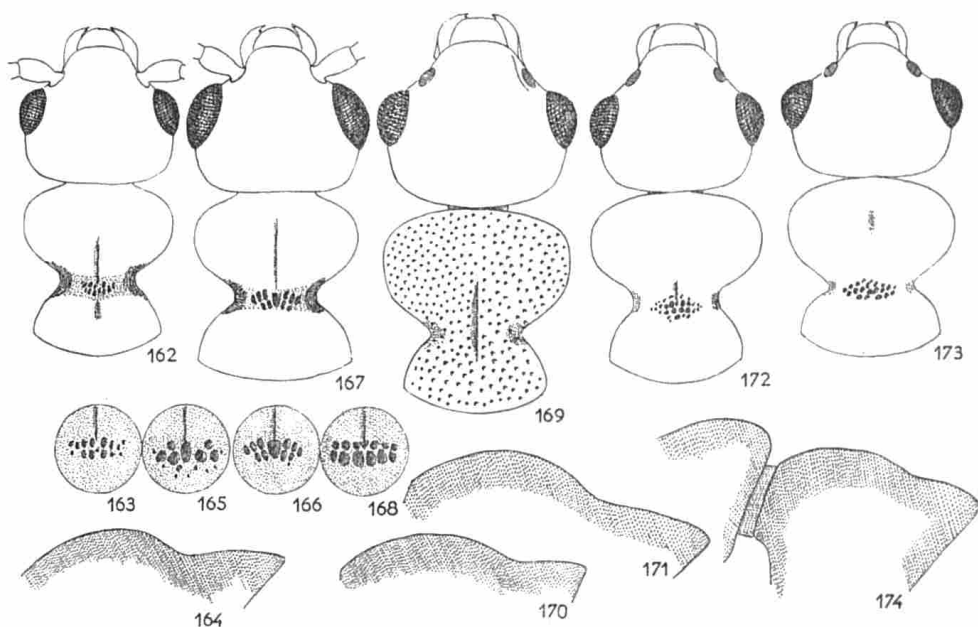


Fig. 162 à 174. - Schéma de l'avant-corps, face supérieure, profil et détail de sculpture. — 162, 163 et 164. *T. kolbei kolbei* PIC. — 165. *T. kolbei collarti* PIC. — 166 et 167. *T. kolbei bredoi* nov. — 168. *T. kolbei vicinus* nov. — 169 et 170. *T. vanhillei* n. sp. — 171. *T. alluaudi* PIC. — 172. *T. indomitus* n. sp. — 173 et 174. *T. tschoffeni* PIC.

partie médiane antérieure par un sillon longitudinal large, mais très léger et difficilement visible; constriction latérale peu accusée, ne s'étendant pas sur le dessus; lobe postérieur relativement grand, à côtés obliques.

Elytres convexes, ovoïdes, moins de une fois et demi aussi longs que larges, pris ensemble, avec les épaules assez marquées, les côtés nettement renflés et l'apex largement, mais brusquement arrondi, presque tronqué.

Protarses très larges (fig. 14); pattes et antennes courtes, ces dernières avec les articles intermédiaires massifs, les derniers nettement transverses (fig. 141).

Province du Cap: Dumbrody, 2 décembre 1901.

44. *Tomoderus overlaeti* PIC.

Tomoderus overlaeti PIC, Rev. Zool. Bot. Afr., 46, 1952, p. 71; type: Sandoa (Musée R. Afrique Centrale).

Fig. 142, 156 et 227. — Long. 2,25 mm. Allongé, brillant, un peu déprimé, d'un flave jaunâtre avec la tête brun-rougeâtre foncé.

Ponctuation presque nulle sur la tête; un peu plus visible sur le lobe antérieur du pronotum, surtout derrière le cou; grosse, subconfluente, mais superficielle, sur la partie médiane, à la hauteur de la constriction latérale, cette sculpture précédée d'un faible sillon longitudinal médian; grosse, assez serrée, mais confuse, sur la base des élytres, allant en s'affaiblissant légèrement vers l'apex.

Pubescence très fine sur l'avant-corps; longue, assez forte et assez dense, sur les élytres; quelques soies raides, dressées, sur les côtés du corps.

Tête très large et assez convexe; yeux petits, mais convexes et placés très latéralement; tempes courtes, subparallèles; angle temporal largement arrondi; occiput tronqué (fig. 156).

Pronotum aussi large que long, son lobe antérieur assez convexe, brusquement et presque anguleusement dilaté; constriction latérale accusée, s'étendant légèrement sur le dessus; lobe postérieur court, mais large (fig. 156).

Elytres peu convexes, allongés, 1,7 fois aussi longs que larges, pris ensemble, avec les épaules peu marquées, les côtés non sensiblement renflés, l'apex assez brusquement arrondi.

Pattes et antennes assez déliées, l'article 3 de ces dernières plus grand que le 2 ou que le 4, les articles intermédiaires élancés, les derniers peu transverses (fig. 142).

♂ inconnu.

Lualaba: Sandoa, 17 septembre 1930 (F. G. OVERLAET).

45. *Tomoderus obustus* n. sp.

Tomoderus obustus n. sp.; type: Tananarive (Muséum de Paris).

Tomoderus natalensis BONADONA (nec PIC), Fne Madagascar, VI, 1958, p. 29.

Fig. 143, 157, 206 et 222. — Long. 2,40 mm. Massif d'un brun roux brillant, avec la tête et les articles 4 à 10 des antennes rembrunis.

Ponctuation très fine et très écartée, difficilement visible, sur l'avant-corps, sauf dans la partie médiane de la constriction pronotale, où se trouvent des points fovéolés plus ou moins nombreux, laissant entre eux des intervalles irrégulièrement carénés; assez grosse et assez serrée, confuse, sur la base des élytres, allant en s'affaiblissant vers l'apex.

Pubescence longue, fine et clairsemée sur l'avant-corps; courte, assez écartée, oblique, sur les élytres; quelques soies raides, dressées sur les côtés du corps.

Tête large et convexe; yeux moyens et assez convexes; tempes atténuées, arrondies, mais ne formant pas une courbe continue avec l'occiput; ce dernier, tronqué (fig. 157).

Pronotum allongé, son lobe antérieur convexe, globuleux, à côtés très arrondis; constriction latérale accusée mais ne s'étendant pas sensiblement sur le dessus; lobe postérieur relativement long et large, à côtés obliques (fig. 157).

Elytres peu convexes, un peu plus de une fois et demi aussi longs que larges, pris ensemble, avec les épaules presque effacées, les côtés légèrement renflés et l'apex longuement atténué.

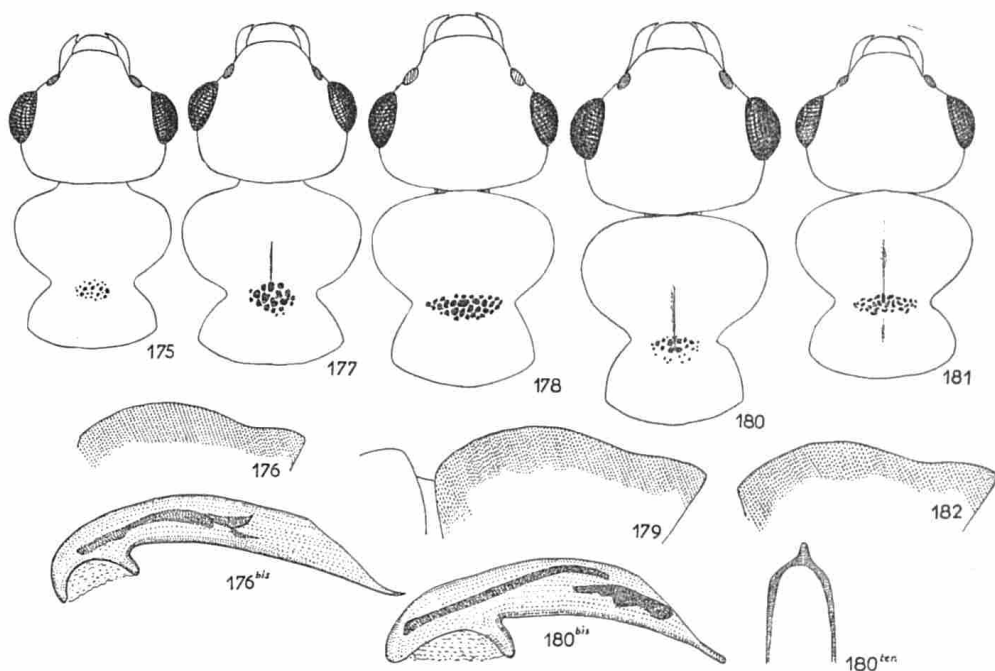


Fig. 175 à 182. - Schéma de l'avant-corps, face supérieure et profil. — 175 et 176. *T. tschoffeni marlieri* nov. — 177. *T. tschoffeni celisi* nov. — 178. *T. tschoffeni mozambicus* PIC. — 179 et 180. *T. inopertus* n. sp. — 181 et 182. *T. jeanneli* PIC. — 176bis. Édage, face latérale de *T. kraatzi* PIC. — 180bis. Édage, face latérale de *T. vanhillei* n. sp. — 180ter. Apex de la face supérieure de l'édage du même.

Pattes sans caractères spéciaux; antennes assez allongées, les articles intermédiaires assez minces, l'article 3 plus long que le 2 ou que le 4, les derniers nettement globuleux (fig. 143).

Édage (fig. 206 et 222) avec l'apex effilé et renflé en bouton.

Madagascar: Tananarive (LAMBERTON); Maroanetra, Mahavelona, bord de la rivière, en juillet 1955; Andranofotsy, 5 juin 1938 (J. VADON).

46. *Tomoderus leonis* n. sp.

Tomoderus leonis n. sp.; type ♀ : Grahamstown (coll. VAN HILLE).

Fig. 144 et 159. — Long. 2,75 mm. D'un brun rougeâtre clair, uniforme et brillant sur le corps, plus clair sur les tarsi et l'extrémité des antennes.

Ponctuation difficilement visible sur l'avant-corps, sauf dans la partie médiane de la constriction pronotale qui porte des points gros, superficiels, assez serrés; forte et serrée, confuse, sur la base des élytres, allant en s'affaiblissant vers l'apex.

Pubescence extrêmement fine et clairsemée sur l'avant-corps; longue, inclinée, assez fournie, sur les élytres; quelques soies raides, dressées, çà et là sur les côtés du corps.

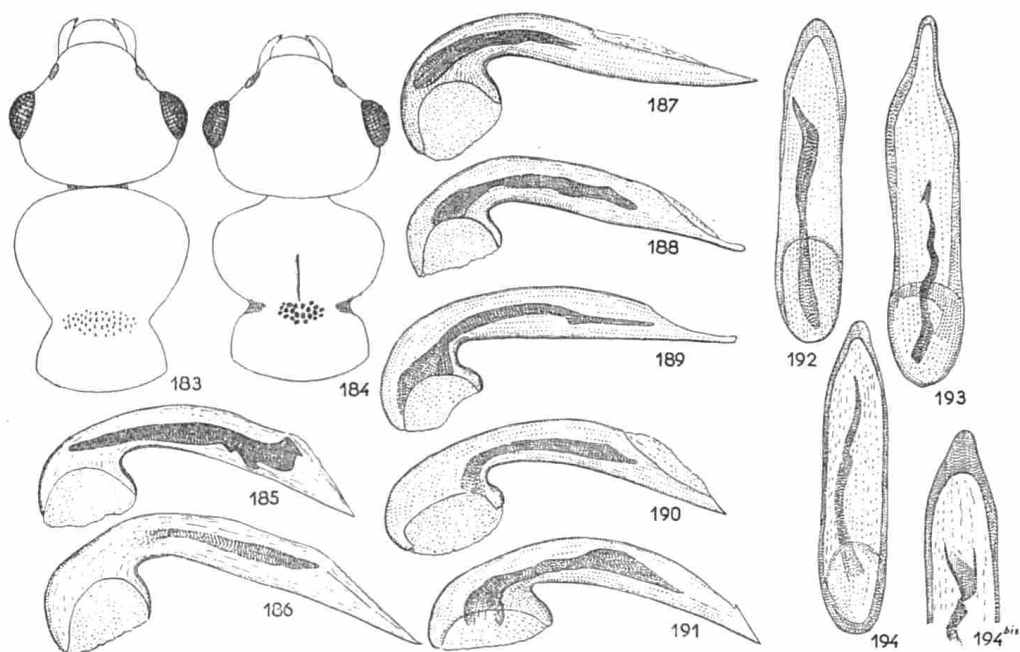


Fig. 183 à 194. - Schéma de l'avant-corps, face supérieure. — 183. *T. pallescens* PIC. — 184. *T. obtectus* n. sp. — Edéage, face latérale. — 185. *T. obscuricollis* PIC. — 186. *T. pandicularis* n. sp. — 187. *T. inhumeralis* PIC. — 188. *T. pallidicornis* PIC. — 189. *T. robusticornis* PIC. — 190. *T. alluaudi* PIC. — 191. *T. panticus* n. sp. — Edéage, face supérieure. — 192. *T. obscuricollis* PIC. — 193. *T. inhumeralis* PIC. — 194. *T. burgeoni* PIC. — 194bis. *T. pandicularis* n. sp.

Tête très large, subaplanie sur le front; yeux assez grands et très convexes; tempes courtes et atténuées, formant, avec l'occiput, une courbe presque continue, en forme de portion d'ellipse à grand axe transversal (fig. 159).

Pronotum, presque aussi large que long, son lobe antérieur convexe, assez fortement dilaté et arrondi; étranglement latéral peu accusé, ne s'étendant pas sur le dessus; lobe postérieur assez grand, à côtés évasés (fig. 159).

Elytres assez convexes, 1,6 fois aussi longs que larges, pris ensemble, avec les épaules arrondies et peu marquées, les côtés peu sensiblement renflés et l'apex assez longuement atténué.

Pattes robustes; antennes élancées, les trois avant-derniers articles seuls transverses (fig. 144).

♂ inconnu.

Très voisin de l'*overlaeti* dont il diffère par la couleur de la tête, qui n'est pas plus foncée que le reste du corps, par sa taille plus grande, ses yeux plus convexes et ses élytres proportionnellement plus courts.

Province du Cap: Grahamstown, 14 avril 1946 (J. C. VAN HILLE).

47. *Tomoderus crampeli* PIC.

Tomoderus crampeli PIC, Mél. Exot.-Ent., 32, 1920, p. 13; type ♀: Fort Crampel (Muséum de Paris).

Fig. 145 et 161. — Long. 3,50 mm. Grand, brillant, d'un brun roux clair avec la tête brun noir.

Ponctuation, presque nulle sur l'avant-corps, sauf sur le front où existent deux points pilifères et sur la partie médiane de la constriction pronotale où se trouvent quelques gros points superficiels, mais confluent, formant une zone rugueuse peu étendue; grosse serrée et confuse, sur la base des élytres, allant en s'affaiblissant vers l'apex.

Pubescence fine, couchée et clairsemée, sur l'avant-corps; assez longue et assez fournie, inclinée, sur les élytres; quelques soies raides, dressées, sur les côtés du corps.

Tête très large, mais peu convexe; yeux moyens et convexes; tempes courtes, arrondies et atténuées; occiput légèrement arqué (fig. 161).

Pronotum, à peine plus long que large, son lobe antérieur grand, convexe, brusquement dilaté et arrondi; constriction latérale très accusée, mais ne s'étendant pas sur le dessus; lobe postérieur moyen, à côtés évasés (fig. 161).

Elytres convexes, 1,6 fois aussi longs que larges, pris ensemble, avec les épaules accusées, les côtés peu sensiblement renflés et l'apex longuement atténué.

Pattes courtes et robustes; antennes assez courtes, n'atteignant pas la base du pronotum, les articles intermédiaires renflés à leur sommet, les derniers articles subglobuleux (fig. 145).

♂ inconnu.

Oubangui-Chari: Fort Crampel 1 ♀. — Katanga: dans l'humus d'une galerie forestière de la Kisanga, aux environs d'Elisabethville, en septembre 1948 (N. LELEUP).

48. *Tomoderus pallescens* PIC.

Tomoderus pallescens PIC, Div. Ent., IX, 1951, p. 13; type ♂: Tawa (Muséum de Paris).

Fig. 146, 160 et 183. — Long. 3 mm. Le spécimen unique qui sert de type est immature: la tête est brun rougeâtre, le reste du corps et les appendices

sont flaves. Les exemplaires normaux doivent, vraisemblablement, être brun roux avec la tête brun noir brillant et les appendices roux.

Ponctuation, extrêmement fine et peu visible sur l'avant-corps, sauf dans la partie médiane de la constriction pronotale qui est grossièrement ponctuée-ridée, les points étant superficiels (fig. 183); ponctuation forte et assez serrée, confuse, sur la base des élytres, allant en s'affaiblissant vers l'apex.

Pubescence très fine et clairsemée sur l'avant-corps; longue, presque couchée, assez fournie, sur les élytres.

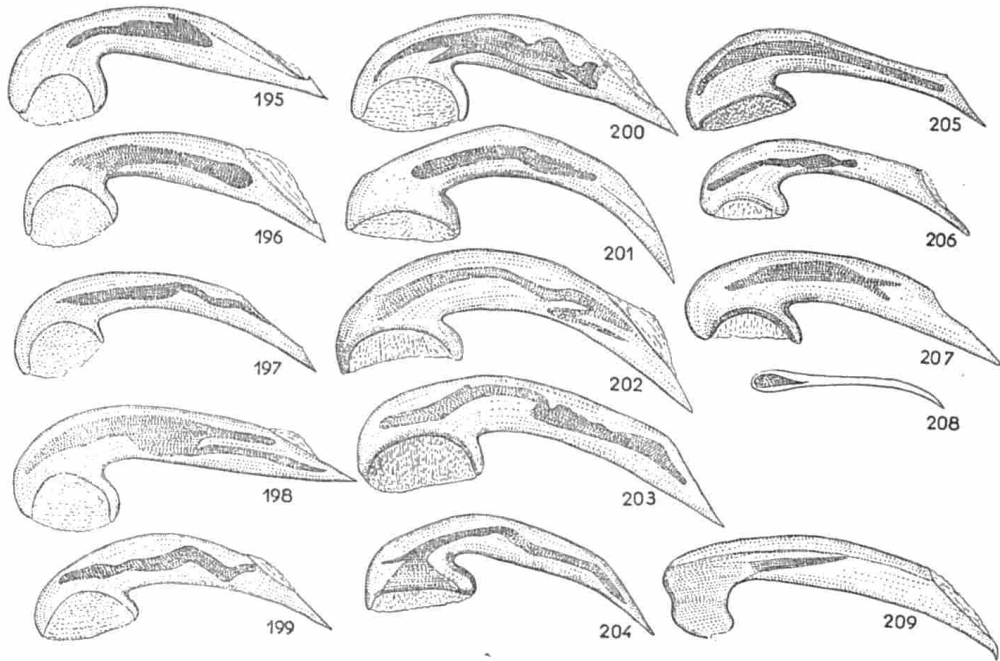


Fig. 195 à 209. - Edéages, face latérale. — 195. *T. latus* PIC. — 196. *T. natalensis* PIC. — 197. *T. risbeci* PIC. — 198. *T. manzeris* n. sp. — 199. *T. kolbei* PIC. — 200. *T. kolbei bredoi* nov. — 201. *T. tschoffeni celisi* nov. — 202. *T. tschoffeni marlieri* nov. — 203. *T. inopertus* n. sp. — 204. *T. jeanneli* PIC. — 205. *T. marshalli* PIC. — 206. *T. obustus* n. sp. — 207. *T. obtectus* n. sp. — 208. *Pseudotomoderus compressicollis* MOTSCH. — 209. *Elgonidium leleupi* BASILEWSKY.

Tête large, subaplanie sur le front et le vertex; yeux moyens et convexes; tempes très atténuées, formant, avec l'occiput, une courbe continue (fig. 183).

Pronotum, un peu plus long que large, son lobe antérieur, largement, mais peu brusquement dilaté, légèrement convexe (fig. 160); étranglement latéral peu accusé et ne s'étendant pas sensiblement sur le dessus; lobe postérieur petit et relativement étroit, à côtés arrondis (fig. 183).

Elytres oblongs, 1,7 fois aussi longs que larges, pris ensemble avec les épaules assez marquées, les côtés modérément renflés et l'apex progressivement arrondi.

Pattes élancées; antennes allongées, atteignant la base du pronotum, l'article 3 plus long que le 2 ou que le 4, les derniers articles non transverses (fig. 146).

Edéage non examiné.

Kenya: Tawa.

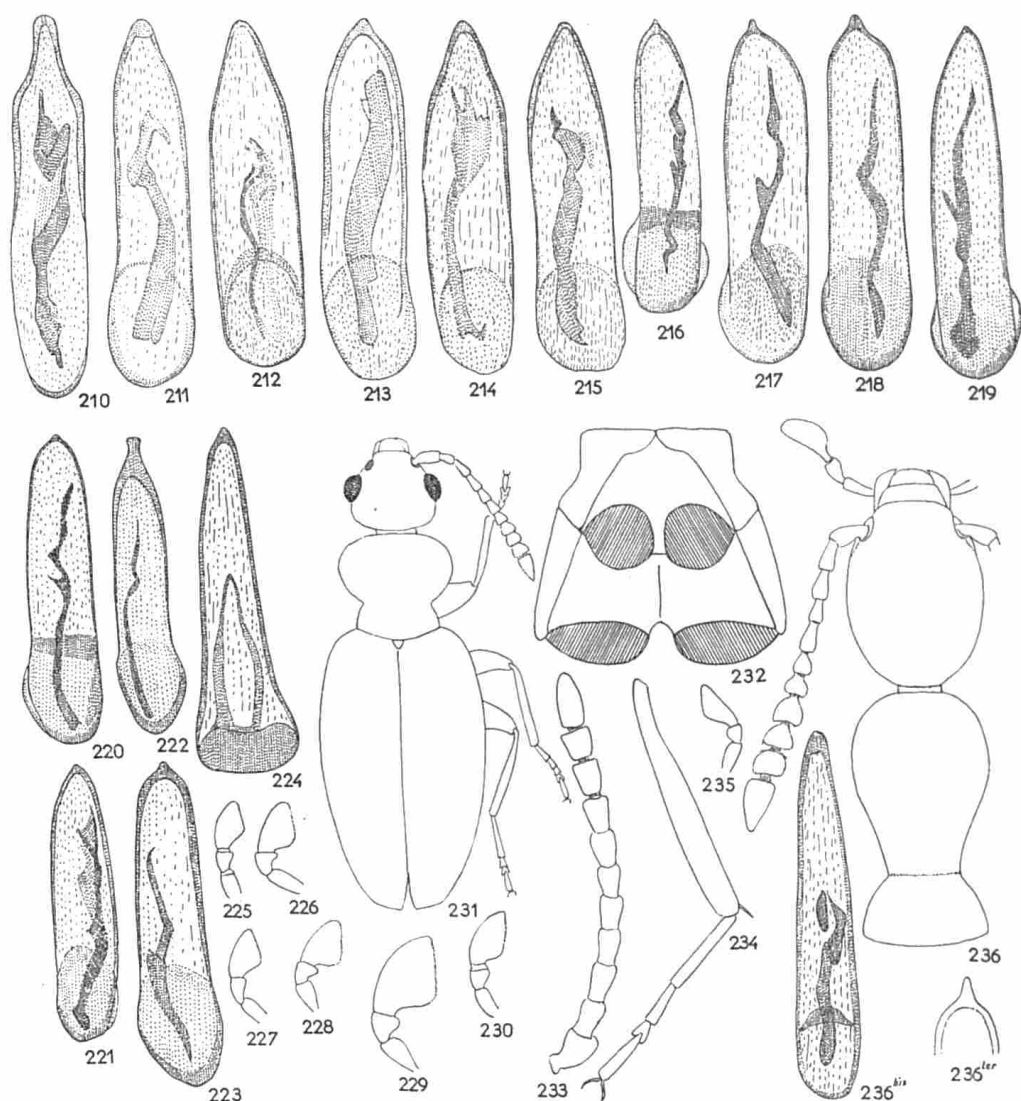


Fig. 210 à 236. - Edéages, face supérieure. — 210. *T. robusticornis* PIC. — 211. *T. panticus* n. sp. — 212. *T. cantaloubei* BONAD. — 213. *T. manzeris* n. sp. — 214. *T. eductus* n. sp. — 215. *T. kolbei bredoi* nov. — 216. *T. fasciatus* PIC. — 217. *T. indomitus* n. sp. — 218. *T. tschoffeni celisi* nov. — 219. *T. inopertus* n. sp. — 220. *T. jeanneli* PIC. — 221. *T. marshalli* PIC. — 222. *T. obustus* n. sp. — 223. *T. obtectus* n. sp. — 224. *Elgonidium leleupi* BASILEWSKY. — Palpes maxillaires. 225. *T. obtectus* n. sp. — 226. *T. marshalli* PIC. — 227. *T. overlaeti* PIC. — 228. *T. kraatzii* PIC. — 229. *T. vanhillei* n. sp. — 230. *T. congoanus* PIC. — 231. Schéma d'ensemble de *T. microcephalus* PIC. — 232. Schéma du méso- et du métasternum de *Bogosus tomeroides* PIC. — 233. Antenne du même. — 234. Patte postérieure du même. — 235. Palpe maxillaire du même. — 236. Schéma de l'avant-corps d'*Elgonidium leleupi* BASILEWSKY. — 236bis. Edéage, face supérieure de *T. kraatzii* PIC. — 236ter. Face supérieure de l'apex de l'édéage de *T. rubrofasciatus* PIC.

49. *Tomoderus obtectus* n. sp.

Tomoderus obtectus n. sp.; type ♀ : Mont Kibatsiro (Musée R. Congo Belge).
ssp. missus nov.; type ♂ : Kitale (Musée R. Afrique Centrale).

Fig. 147, 158, 184, 207, 223 et 225. — Long. 2,75 mm. Allongé, d'un brun rougeâtre foncé, brillant, avec la tête plus foncée que le reste du corps; appendices rougeâtres, plus clairs sur les palpes, les tarsi, les deux premiers et les trois derniers articles des antennes.

Ponctuation, extrêmement fine et très écartée sur l'avant-corps, sauf dans la partie médiane de la constriction pronotale où existe une ponctuation grosse, superficielle, subconfluente, avec, en avant, un vestige de sillon longitudinal médian large et peu profond (fig. 184); points assez fins, écartés, confus, sur la base des élytres, allant en s'affaiblissant vers l'apex.

Pubescence longue, fine et clairsemée sur l'avant-corps; assez courte et assez fournie, inclinée, sur les élytres; quelques soies raides, dressées, çà et là sur les côtés du corps.

Tête large et très convexe; yeux assez petits et convexes; tempes arrondies, légèrement atténuées, formant une courbe presque continue avec l'occiput (fig. 184).

Pronotum, légèrement plus long que large, son lobe antérieur peu convexe, brusquement dilaté-arrondi; étranglement latéral étroit et assez prononcé, mais ne s'étendant pas sur le dessus; lobe postérieur moyen à côtés arrondis (fig. 158 et 184).

Elytres convexes, allongés, près de 1,7 fois aussi longs que larges, pris ensemble, avec la base étroite, les épaules arrondies et peu marquées, les côtés légèrement dilatés et l'apex assez progressivement arrondi.

Pattes robustes; antennes assez élancées, l'article 3 plus long que le 2 ou que le 4, les derniers articles nettement transverses (fig. 147).

Face supérieure de l'édéage avec l'apex très court, aigu (fig. 207, 223).

La *ssp. missus* diffère de la forme typique par les articles intermédiaires des antennes plus courts et plus globuleux, par le sillon médian du pronotum à peine marqué, peu visible, par la zone médiane de la constriction pronotale plus fortement et plus largement ponctuée, la sculpture empiétant sur la partie antérieure du lobe postérieur. L'édéage est identique.

Kivu: Mont Kibatsiro, Visiki, 2080 m., en territoire de Lubero, décembre 1954, dans le terreau (R. P. CÉLIS) (forme typique). Kenya: Kitale, alt. 1800 m., le 2 décembre 1958, en prairie, 1 ♂ (N. LELEUP) (*ssp. missus*).

50. *Tomoderus testaceitarsis* PIC.

Tomoderus testaceitarsis PIC, Ech., 1913, p. 132; type: Zambèze (Musée de Vienne).

Cette espèce m'est inconnue; l'auteur en donne la description suivante:

« Assez robuste, presque glabre, brillant, roux, avec partie des tibiae et »
» tarsi testacés. Tête large, subarquée postérieurement, finement ponc- »
» tuée; antennes courtes, obscurcies et assez épaisses à l'extrémité; thorax

- » court et large, fortement élargi et subanguleusement arrondi en avant, lobe
- » postérieur grand, élargi en arrière, fortement impressionné latéralement
- » entre les lobes; élytres bien plus larges que le thorax, subovalaires, à épau-
- » les marquées, irrégulièrement ponctués, la ponctuation en partie pupilleuse
- » diminuant postérieurement.
- » Zambèze.
- » Peut se placer près de *T. Kolbei* PIC, plus court avec une ponctuation
- » élytrale différente, un thorax non sillonné, plus étranglé, comprimé laté-
- » ralement ».

La ponctuation très particulière de la base des élytres doit permettre de reconnaître facilement cette espèce.

Gen. **ELGONIDIUM** BASILEWSKY

Elgonidium BASILEWSKY, Rev. Zool. Bot. Afr., 49, 1954, p. 221; type: *leleupi* BASILEWSKY.

Avant-corps étroit et allongé, élytres ovoïdes, à côtés renflés et épaules effacées; ailes membraneuses atrophiées.

Yeux atrophiés; dernier article des palpes fortement sécuriforme; antennes relativement robustes, les derniers articles transverses; pattes élançées, les fémurs fortement claviformes (fig. 7), l'avant-dernier article des tarses étroit, peu visiblement bilobé, l'onychium très long, le premier article du métatarse plus court que les trois articles suivants réunis.

Pronotum, à étranglement latéral modéré mais s'étendant sur le dessus, entièrement occupé par un fin, mais net, sillon transverse.

Mésosternum lisse, longitudinalement relevé en toit dans sa partie médiane (fig. 2); métasternum relativement long.

Edéage analogue à celui des *Tomoderus*, mais moins arqué, vu de profil et à bulbe basal réduit.

On ne connaît qu'une seule espèce appartenant à ce genre de sorte qu'il est difficile de distinguer les caractères génériques des caractères purement spécifiques.

1. *Elgonidium leleupi* BASILEWSKY.

Elgonidium leleupi BASILEWSKY, l. c., p. 224; type: Mont Elgon (Musée R. Afrique Centrale).

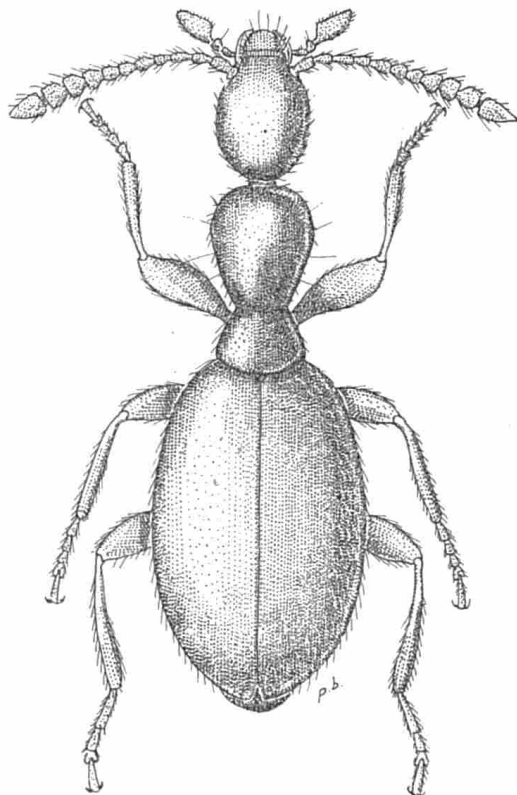
Fig. 2, 7, 209, 224, 236 et 237. — Long. 2,50 mm. Avant-corps étroit et allongé, élytres ventrus, d'un brun-rougeâtre clair avec les appendices testacés (fig. 237).

Ponctuation très fine et très écartée, presque nulle sur la tête; assez fine et écartée sur le lobe antérieur du pronotum, assez forte dans la partie médiane de la constriction pronotale; fine et écartée sur les élytres.

Pubescence jaunâtre, fournie, oblique, presque hirsute; courte et arquée sur le bord des tempes, plus longue et plus fine sur le reste de l'avant-corps;

moins fine et plus courte sur les élytres ; quelques soies raides, dressées, sur les côtés du corps, dont quatre plus longues sur chaque côté du lobe antérieur du pronotum.

Tête très allongée et peu convexe ; yeux réduits à une cicatrice blanchâtre difficilement visible ; tempes très longues, arrondies et renflées, formant une courbe en forme d'ellipse à grand axe longitudinal, seulement interrompue par l'occiput, lequel est très étroit et subtronqué ; pédoncule collaire bien visible (fig. 236).



237

Fig. 237. - *Elgonidium leleupi* BASILEWSKY.

Pronotum, près de deux fois aussi long que large, son lobe antérieur très allongé et peu dilaté, pas plus large que la tête, peu convexe ; étranglement latéral modéré, s'étendant sur le dessus sans diminuer sensiblement de largeur ou de profondeur, tout le fond de la dépression occupée par un net sillon transverse ; lobe postérieur subaplani, très court mais large et à côtés très évasés (fig. 236).

Elytres assez convexes et relativement ventrus, un peu plus de une fois et demi aussi longs que larges, pris ensemble, les angles huméraux complètement effacés, les côtés moyennement renflés, l'apex très longuement atténué (fig. 237).

Pattes élancées présentant les caractères génériques; antennes n'atteignant pas la base du pronotum, les articles intermédiaires nettement plus longs que larges, les articles 6 et 7 globuleux, les articles 8 à 10 transverses (fig. 236).

Edéage représenté par les figures 209 et 224, la masse chitineuse du sac interne en forme de V.

Kenya: versant est du Mont Elgon, entre 2500 et 2600 m. d'altitude, dans les couches superficielles et moyennes de l'humus, en forêt, dans les ravins ombragés, les 4 et 10 décembre 1953 (N. LELEUP).

Gen. PSEUDOTOMODERUS PIC.

Tomoderus subgen. *Pseudotomoderus* PIC, Rev. Sc. Bourb., V, 1892, p. 240; type: *compressicollis* MOTSCHULSKY.

Yeux grands et bien développés; tempes très courtes; pattes robustes avec les fémurs peu ou pas claviformes; élytres subparallèles, plus de deux fois aussi longs que larges, pris ensemble, avec les angles huméraux bien marqués.

Pronotum, généralement transverse, son étranglement latéral accusé mais ne s'étendant pas sur le dessus.

Mésosternum plan et généralement lisse.

Ponctuation variable, généralement fine et écartée sur l'avant-corps; grosse, profonde et serrée, sur la base des élytres. Pubescence jaunâtre, fine et peu fournie sur l'avant-corps; courte plus ou moins fournie sur les élytres; des soies raides, dressées sur les côtés du corps.

Edéage très aberrant, constitué par une simple tigelle chitineuse.

Ce genre comprend actuellement huit espèces, l'une est répandue dans la région méditerranéenne, en Afrique et à Madagascar, quatre d'entre elles sont indo-malaises et trois australiennes; deux espèces boliviennes ont été, également, mais avec doute, rapportées à ce genre.

1. *Pseudotomoderus compressicollis* (MOTSCHULSKY).

Anthicus compressicollis MOTSCHULSKY, Bull. Mosc., XII, 1839, p. 59, t. 2, f.c.; type: Russie méridionale. — *Anthicus melanophthalmus* LAFERTÉ, Ann. Soc. Ent. Fr., XI, 1842, p. 255; type: Perpignan (Muséum de Paris).

ssp. perrieri FAIRMAIRE, Rev. Ent., XX, 1901, p. 197; type: Suberbieville (Muséum de Paris).

ssp. strangulatus PIC, Ann. Musée Roy. Congo Belge, 12, 1952, p. 21, type: Mobeka (Musée R. Afrique Centrale).

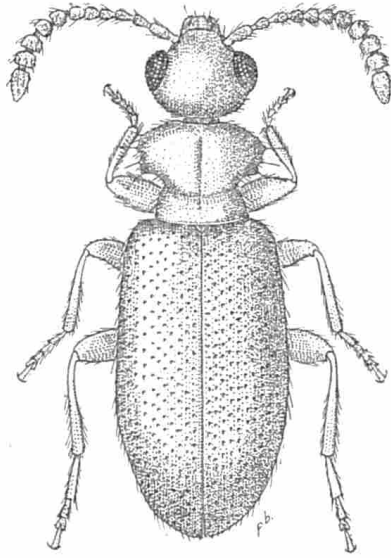
Fig. 148, 149, 150, 208 et 238. — Long. 2-2,75 mm. Allongé, d'un flave brillant uniforme.

Ponctuation fine et très écartée, difficilement visible, sur l'avant-corps; grosse, serrée, subalignée sur la base des élytres, allant en s'affaiblissant vers l'apex.

Pubescence peu visible sur l'avant-corps; courte, peu serrée, oblique, sur les élytres; quelques soies raides, dressées sur les côtés du corps, dont quatre plus longues sur les côtés du lobe antérieur du pronotum. Toute cette pubescence est très fragile et manque sur les exemplaires défraîchis.

Tête large, transverse, assez convexe; yeux très grands et convexes; tempes atténuées, très courtes et arrondies, formant une courbe à peu près continue avec l'occiput; région postérieure de la tête (vertex), très réduite.

Pronotum fortement transverse, son lobe antérieur brusquement dilaté-arrondi, assez convexe; étranglement latéral très profond, ses côtés de



238

Fig. 238. - *Pseudotomoderus compressicollis strangulatus* Pic.

forme variable, ne s'étendant pas sur le dessus; lobe postérieur très court, mais à côtés très évasés; un sillon longitudinal médian habituellement bien marqué, occupant presque toute la longueur (fig. 238).

Elytres allongés et peu convexes, plus convexes dans la région postscutellaire, subparallèles, avec les angles huméraux très marqués et l'apex progressivement atténué.

Pattes courtes et robustes, le premier article du métatarse plus long que les trois articles suivants réunis; antennes robustes, progressivement dilatées, les articles intermédiaires à peine plus longs que larges, les cinq avant-derniers articles subglobuleux et même transverses (fig. 233).

Edéage représenté par la figure 208.

Les trois races de cette espèce peuvent se distinguer de la manière suivante:

1. Taille supérieure à 2,50 mm.; tubercules basaux d'insertion des soies latérales du pronotum, non saillants, peu visibles; 3^e article des antennes, moins de deux fois aussi long que large (fig. 148) *forme typique*.
- Taille comprise entre 2,20 et 2,50 mm.; tubercules d'insertion des soies latérales du pronotum saillants, surtout les postérieurs, bien visibles sous forme de denticules latéraux; troisième article des antennes près de deux fois aussi long que large (fig. 149) *ssp. perrieri*.
- Taille ne dépassant pas 2,20 mm.; tubercules d'insertion des soies latérales du pronotum très saillants; troisième article des antennes, deux fois aussi long que large (fig. 150) *ssp. strangulatus*.

Dans les détritits au bord des eaux douces ou saumâtres. La *forme typique* paraît spéciale à la région méditerranéenne et à la Russie méridionale, la race *perrieri* à Madagascar; quant à la race *strangulatus*, elle est connue d'Afrique centrale et orientale.

- ssp. strangulatus.** — Ubangui: Mobeka, fleuve Rouge, avril 1949 (N. LELEUP).
 — Kivu: Kavimvira, région d'Uvira, décembre 1954, en nombre à la lumière (G. MARLIER). — Egalement signalé d'Ethiopie par PIC.
- ssp. perrieri.** — Madagascar: Maevatanana (PERRIER).

APPENDICE

Gen. **BOGOSUS** PIC.

Bogosus PIC, Ann. Mus. Genova, XXXIV, 1894, p. 584; type: *tomoderoides* PIC.

Tête très large, avec les yeux grands, mais ne dépassant pas la courbure de la tête; tempes renflées et arrondies.

Pronotum massif, trapézoïdal, dépourvu de goulot, muni d'un sillon basal transverse. Elytres peu convexes, avec les angles huméraux effacés.

Antennes courtes, robustes, tous les articles plus longs que larges; pattes robustes avec les tarse grêles, l'avant-dernier article fortement bilobé et l'onychium extrêmement long; palpes courts mais avec le dernier article des palpes maxillaires allongé, plus ovoïde que sécuriforme (fig. 235).

Mésosternum subpentagonal, à côtés sinués et ailes mésosternales amincies, ne séparant pas sensiblement les mésépisternes des cavités mésocoxales (fig. 232); saillie intercoxale relativement large.

Le ♂ m'est inconnu.

1. *Bogosus tomeroides* PIC.

Bogosus tomeroides PIC, Ann. Mus. Genova, XXIV, 1894, p. 585; type: Sciotel (Musée Civique Gênes).

Fig. 232, 233, 234, 235 et 236. — Long. 2,60 mm. En dehors des caractères génériques indiqués ci-dessus, l'espèce présente les particularités suivantes:

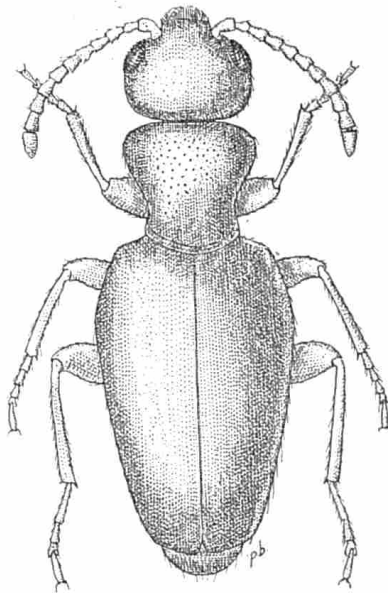
Massif, avec les appendices courts, d'un roux ferrugineux foncé et uniforme (fig. 239).

Ponctuation fine et écartée. Pubescence jaune, longue, fournie, couchée sur les élytres, plus fine et plus espacée sur l'avant-corps.

Tête très large, à museau très court et large; moyennement convexe; yeux assez grands, mais absolument pas convexes, ne dépassant pas la courbure de la tête; tempes renflées et arrondies, formant une courbe presque continue avec l'occiput; ce dernier déprimé par un léger sillon médian.

Pronotum massif, assez convexe, son lobe antérieur brusquement dilaté, plus large que la tête; côtés fortement rétrécis, puis sinués aux trois quarts postérieurs; base arquée, munie, très près du bord, d'un fin sillon transverse, peu visible.

Elytres peu convexes, rhomboïdaux, échancrés en arc à la base par l'insertion pronotale; épaules complètement effacées; côtés dilatés jusqu'au premier quart, puis rétrécis en ligne droite et obliquement tronqués à l'apex; pygidium saillant.



239

Fig. 239. - *Bogosus tomeroides* PIC.

Tibias robustes (fig. 234); antennes courtes et robustes, à articles ramassés (fig. 233).

Le ♂ m'est inconnu.

Ethiopie: Sciotel, pays des Bogos, juin 1870 (O. BECCARI). — République du Tchad: Deressia près de Lai (H. FRANZ).

BIBLIOGRAPHIE SOMMAIRE

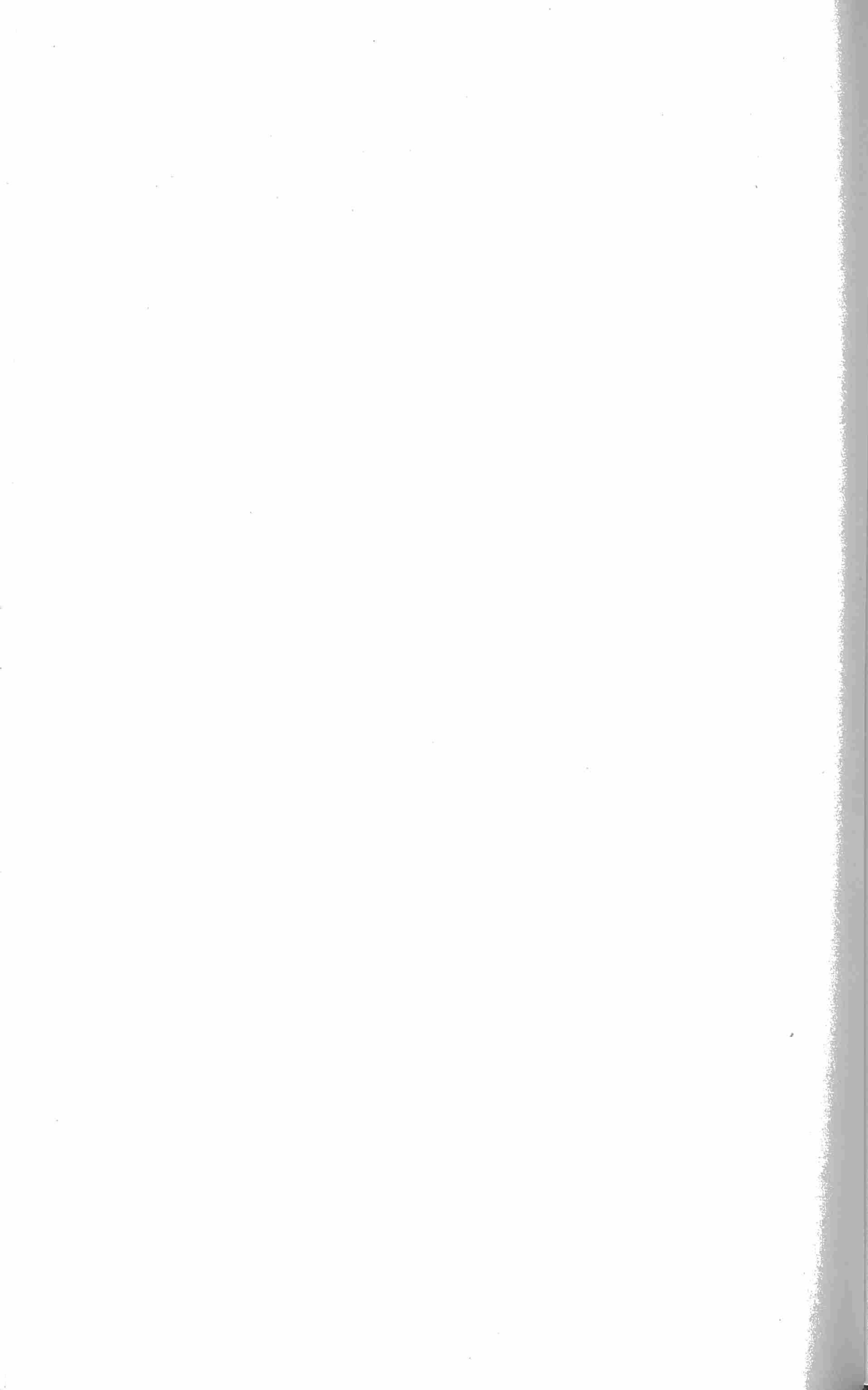
- BASILEWSKY. — *Rev. Zool. Bot. Afr.*, 59, 1954, pp. 221-224.
- BONADONA. — *Faune de Madagascar*, VI, Anthicidae, 1958.
- FAIRMAIRE. — *Annales de la Société entomologique de France*, LXII, 1893, p. 515.
- — *Revue d'Entomologie*, XX, 1901, p. 197.
- HEBERDEY. — *Festschrift für Prof. Embrik Strand*, II, 1937, pp. 246-288.
- JEANNEL. — *Genèse des Faunes terrestres*, 1942.
- LAFERTÉ-SÉNECTÈRE. — *Monographie des Anthicides*, 1848.
- PIC. — *Annales Musée Royal du Congo Belge*, 8°, Zool., 12, 1952, p. 21.
- — *Annales Société Entomologique de Belgique*, XLIV, 1920, pp. 427-431.
- — *Annali Museo Civico di Storia Naturale di Genova*, (2a) 1894; (2), XX, 1899-1900, p. 802.
- — *Annals and Magazine of Natural History*, IV, 1951, p. 129.
- — *Bulletin Muséum Hist. nat. Paris*, IX, 1903, p. 20.
- — *Bulletin Société Entomologique de France*, 1903, pp. 182-185.
- — *Bulletin Société Entomologique de Belgique*, 88, 1952, p. 256.
- — *L'Echange*, XVI, 1900, pp. 35, 80; XXIV, 1908, p. 127; LVIII, 1942, p. 2.
- — *Diversités Entomologiques*, IX, 1951, pp. 12-13.
- — *Mélanges exotico-entomologiques*, 32, 1920, p. 13; 61, 1933, p. 31.
- — *Mémoires Muséum Hist. nat. de Paris*, V, 1939, p. 161.
- — *Memorias e Estudos do Museu Zoológico da Universidade de Coimbra: Voyage de P. Lesne*, 8^e note, 1932.
- — *Miscellanea Entomologica*, III, 1895, p. 42.
- — *Revue d'Entomologie*, 1899, p. 74; 1901, p. 98; 1903, p. 166.
- — *Revue Zool. Bot. Afr.*, 46, 1952, p. 71; 52, 1955, p. 91.
- — *Voyage Ch. Alluaud et R. Jeannel (Coléoptères)*, IV, 1914.

INDEX ALPHABÉTIQUE

- alluaudi PIC (Tomoderus) 16, **34**, 36.
arcuaticeps PIC (Tomoderus) 16, **34**.
arcuatipes PIC (Tomoderus arcuaticeps) 34.
bimaculatus PIC (Tomoderus fasciatipennis) 20.
BOGOSUS PIC **73**.
brédoi PIC (Tomoderus kolbei) 17, **49**.
burgeoni PIC (Tomoderus) 15, 16, 29, **32**.
cantaloubei BONAD. (Tomoderus) 15, **36**.
celisi nov. (Tomoderus Tschoffeni) 19, **55**.
collarti PIC (Tomoderus kolbei) 17, 48, **49**.
compressicollis MÖTSCH. (Pseudotomoderus) 10, **70**.
congoanus PIC (Tomoderus) 16, **31**.
crampeli PIC (Tomoderus) 19, **64**.
Curtitomoderus PIC (Tomoderus) 12.
divisus LAF. (Tomoderus) 14, **22**, 24.
eichelbaumi PIC (Tomoderus) 15, **31**.
eductus n. sp. (Tomoderus) 17, **42**.
electus n. sp. (Tomoderus) 17, **47**.
ELGONIDIUM BASILEWSKY, 2, **68**.
fasciatipennis PIC (Tomoderus) 13, **20**.
fasciatus PIC (Tomoderus) 20, **50**, 53.
holoverus n. sp. (Tomoderus) 14, 16, **26**.
indomitus n. sp. (Tomoderus) 19, **54**, 56
inhumeralis PIC (Tomoderus) 14, **24**.
inopertus n. sp. (Tomoderus) 18, **57**.
jeanneli PIC (Tomoderus) 18, **57**.
kolbei PIC (Tomoderus) 17, **48**, 68.
kraatzi PIC (Tomoderus) 16, **40**.
latipennis PIC (Tomoderus) 14, **23**.
latus PIC (Tomoderus) 16, **36**.
leleupi BASILEWSKY (Elgonidium) 10, **68**.
leleupi PIC (Tomoderus kraatzi) 40, **41**.
leonis n. sp. (Tomoderus) 18, **62**.
lesnei PIC (Tomoderus) 17, **44**.
lovemorei n. sp. (Tomoderus) 17, **46**.
manzeris n. sp. (Tomoderus) 14, **39**.
marlieri nov. (Tomoderus tschoffeni) 19, **55**.
marshalli PIC (Tomoderus) 18, **59**.
maynéi PIC (Tomoderus) 17, **48**.
melitis n. sp. (Tomoderus) 16, **35**.
micheli PIC (Tomoderus) 17, **43**.

microcephalus PIC (Tomoderus) 18, **50**.
missus nov. (Tomoderus *obtectus*) **67**.
mozambicus PIC (Tomoderus *tschoffeni*) 19, **55**.
nairobianus PIC (Tomoderus) 20, **53**.
natalensis BONAD. (Tomoderus *obustus*) 61.
natalensis PIC (Tomoderus) 16, **37**.
obscuricollis PIC (Tomoderus) 15, **29**, 46.
obtectus n. sp. (Tomoderus) 18, 19, **67**.
obustus n. sp. (Tomoderus) 19, 39, **61**.
oneilei PIC (Tomoderus) 18, **59**.
overlaeti PIC (Tomoderus) 19, **61**, 64.
ovipennis FAIRM. (Tomoderus *divisus*) 22.
pallescens PIC (Tomoderus) 19, **64**.
pallidicolor PIC (Tomoderus *inhumeralis*) 24.
pallidicornis PIC (Tomoderus) 15, **26**, 29.
pallidioricolor PIC (Tomoderus *inhumeralis*) 24.
pandicularis n. sp. (Tomoderus) 14, **25**.
panticus n. sp. (Tomoderus) 16, **33**, 36.
parcus n. sp. (Tomoderus) 15, **41**.
perrieri FAIRM. (*Pseudotomoderus compressicollis*) **70**.
PSEUDOTOMODERUS PIC, 12, **70**.
risbeci PIC (Tomoderus) 17, **45**.
robusticornis PIC (Tomoderus) 15, **27**.
rubrofasciatus PIC (Tomoderus) 20, **52**.
semiregularis PIC (Tomoderus) 14, 17, **39**.
semisulcatus PIC (Tomoderus *inhumeralis*) 24.
senegalensis nov. (Tomoderus *micheli*) 43, **44**.
strangulatus PIC (Tomoderus *compressicollis*) **70**.
Sirambeus PIC (Tomoderus) 12.
sulcithorax PIC (Tomoderus *obscuricollis*) 29, **30**.
suspectus n. sp. (Tomoderus) 15, **28**.
testaceitarsis PIC (Tomoderus) **67**.
tomoderoides PIC (Bogosus) **73**.
TOMODERINI 11.
TOMODERUS LAF. 11.
tschoffeni PIC (Tomoderus), 18, **55**.
vanhillei n. sp. (Tomoderus) 18, **53**.
vicinus nov. (Tomoderus *kolbei*) 17, **49**.
villiersi PIC (Tomoderus *arcuaticeps*) **34**.

Sorti de presse en janvier 1961







De uitgaven van het Koninklijk Museum voor Midden-Afrika zijn te verkrijgen :
In het Koninklijk Museum voor Midden-Afrika, te Tervuren, België ;
Bij de Boekhandel Van Campenhout, Zuidstraat, 108-110, Brussel.

On peut obtenir les publications du Musée Royal de l'Afrique Centrale :
Au Musée Royal de l'Afrique Centrale, Tervuren, Belgique ;
A la Librairie Van Campenhout, 108-110, rue du Midi, Bruxelles.

