

OPILIONIDEN AUS OST-CONGO
UND
RUANDA-URUNDI

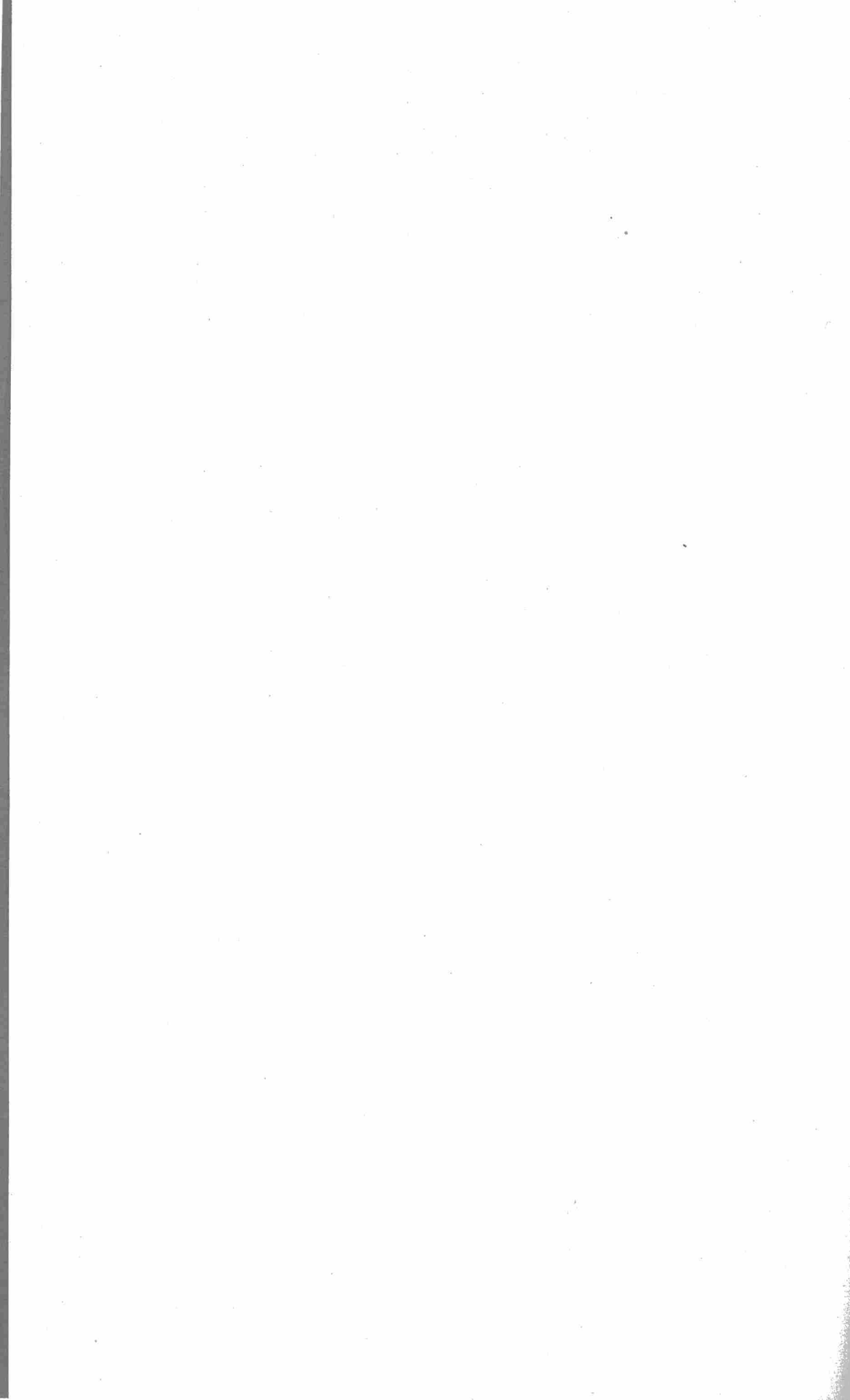
VON

C. Fr. ROEWER
Bremen

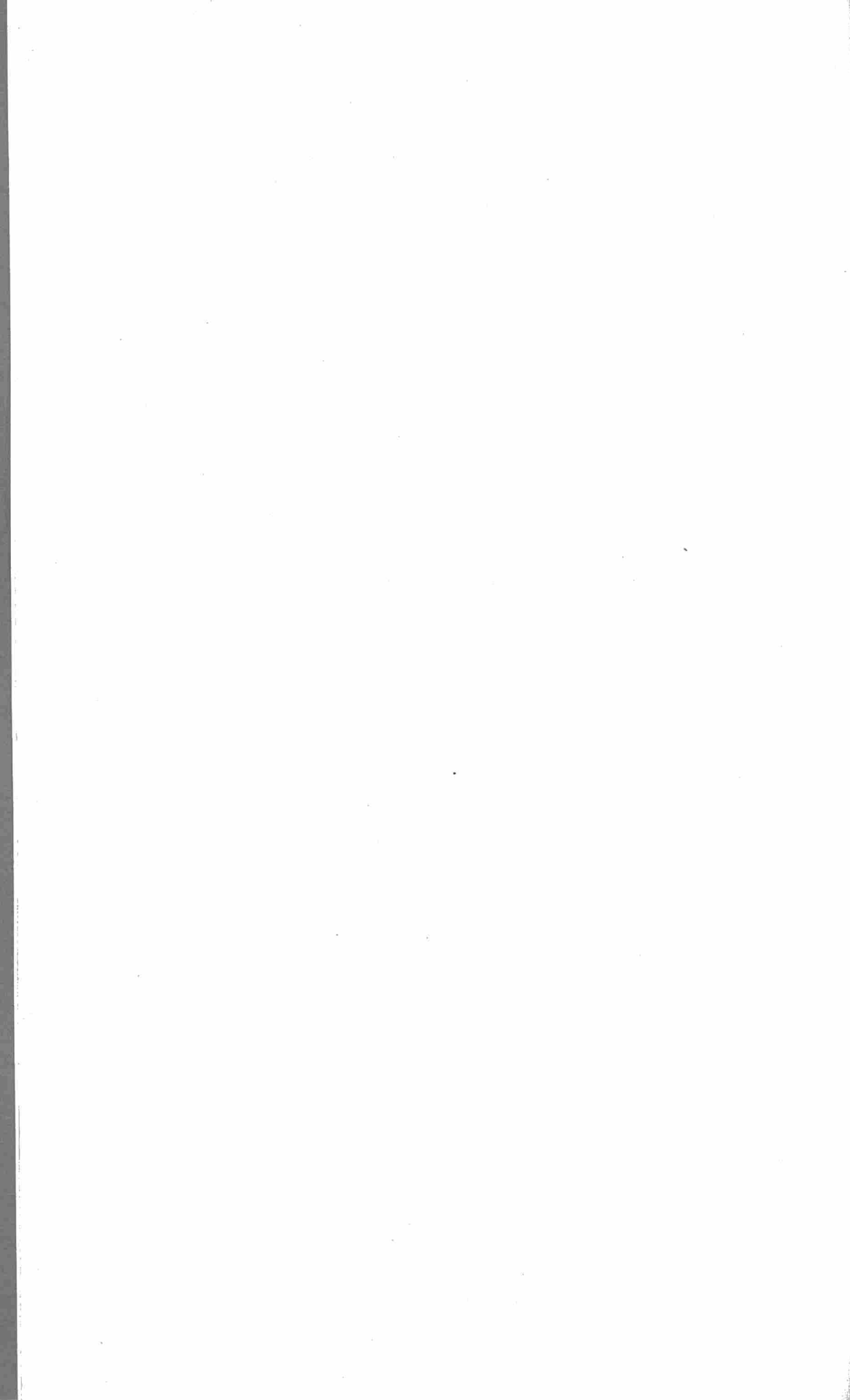








OPILIONIDEN AUS OST-CONGO UND RUANDA-URUNDI



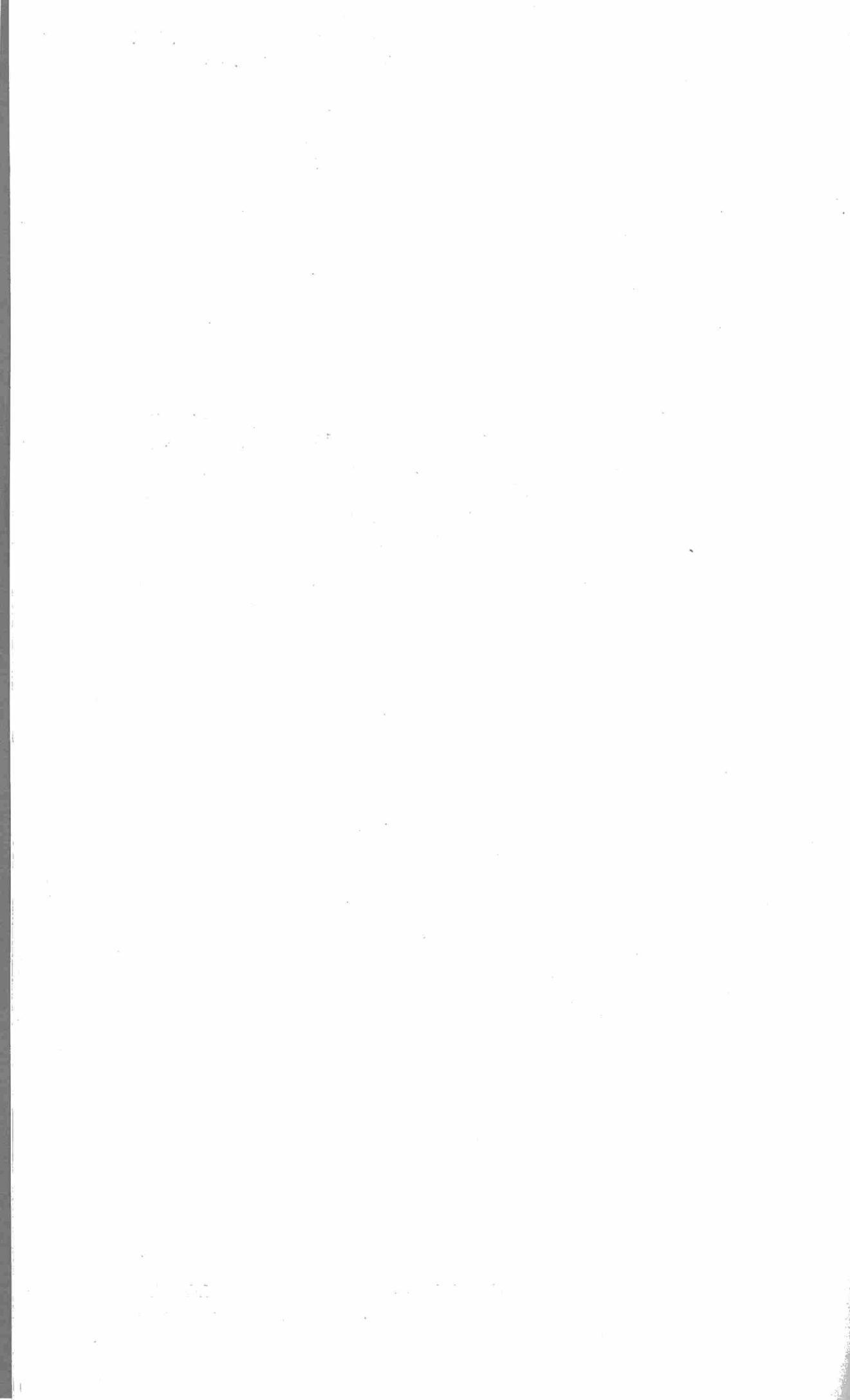
OPILIONIDEN AUS OST-CONGO
UND
RUANDA-URUNDI

VON

C. Fr. ROEWER

Bremen





Die hier seit längerer Zeit vorliegende Collection ostafrikanischer Opilioniden des Musée Royal de l'Afrique Centrale in Tervuren konnte infolge anderer dringender Arbeiten erst jetzt determiniert und identifiziert werden. Sie enthält neben einigen wenigen Palpatores überwiegend Laniatores aus den Familien der Assamiiden (Hypoxestinae und Erecinae) und der Phalangodidae (Phalangodinae und Biantinae) und vervollständigt die Kenntnisse über die in Ostkongo und Ruanda-Urundi beheimateten Gattungen und Arten.

ORD. **OPILIONES** SUNDEVALL 1833

SUBORD. **Palpatores** THORELL 1876

Fam. **PHALANGIIDAE** SIMON 1879

Subfam. **Phalangiinae** SIMON 1879

Gen. **CRISTINA** LOMAN 1902

Cristina femoralis (SOERENSEN) 1910.

- 1 (♀ inad.) - Kivu, Kwankwi - LEROY leg. 1946. (Nr. 57964).
2 ♂, 1 inad. - Rutshuru - LEROY leg. 1948 (Nr. 58499-58501).
1 ♀ - Ruanda, Bururi à Makamba, 1500 m - LAURENT leg. 13.12.1949 (Nr. 67705).
1 ♂, 1 inad. - Ruanda, Cyomba, massif de la Mulindi, 1590 m - LAURENT leg. 19.-23.11.1949 (Nr. 67870, 67873).
1 ♀ - Ruanda, région d'Astrida, riv. Makamba, 1750 m - LAURENT leg. 11.-15.4.1950 (Nr. 67889).
1 ♂, 1 ♀ - Ruanda, région d'Astrida, 1700 m - LAURENT leg. 12.-15.11.1950 (Nr. 68063/64).
1 (♀ inad.) - Urundi, Giharo, 1250 m - LAURENT leg. 12.1949 (Nr. 69579).
1 ♀ - Costermansville 1954 - BOMANS leg. (Nr. 69634).
1 ♂ - Kisenyi - BERTRAND leg. 4.1951 (Nr. 70074).
4 ♀, 2 inad. - Kivu, Uvira, Lubuka, 2780 m - LELEUP leg. 6.9.1951 (24/3) (Nr. 115121).

Cheops leleupi nov. spec. — (Fig. 1).

♀ - Länge des Körpers 3,2 mm.

Cephalothorax auf dem medianen Drittel seiner Fläche vor dem Tuber oculorum unbewehrt, auf den seitlichen Drittel mit je 2 Dornen und je 3 Dörnchen besetzt; Tuber oculorum stark aufrecht, mit 4:4 spitzen Dornen bewehrt, vorn mit einem Zahnchenpaar, am Seitenrand des Cephalothorax mit je einem Dörnchen zwischen der 1. und 2., 2. und 3., 3. und 4. Coxa; 1. Thoracalergit mit einem Dörnchenpaar, 2. Thoracalergit mit einem kleineren Dörnchenpaar; Bedornung der Abdominalergite siehe Fig. 1. Sternite und Stigmensternit matt-glatt. Cheliceren normal gebaut, glatt, 1. Glied ohne Ventraldorn. Suprachelicerallamellen unbewehrt. Palpen unbewehrt, nur schütter behaart, doch Femur, Patella und Tibia medial-apical mit je einer büstlig behaarten Apophyse; Tarsalkralle einfach, nicht kammzählig. Beine mit Coxen matt-glatt, unbewehrt, nur 4. Coxa lateral mit 1 Dörnchen.

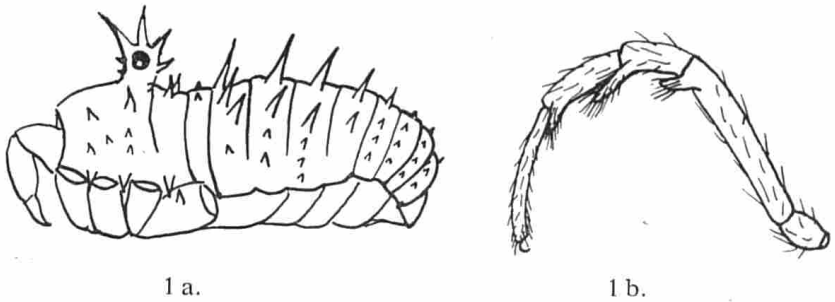


Fig. 1. - *Cheops leleupi* n. sp. ♀. — a) Körper in linker Seitenansicht, b) rechter Palpus in Medialansicht.

Färbung und Zeichnung: Cephalothorax und Abdominalrücken braun, fein weisslich gesprenkelt, Abdomen ventral mit Coxen der Beine einfarbig gelbbraun; Cheliceren und Palpen blassgelb, Femur und Tibia der Palpen apical schwärzlich geringelt; Beine blassgelb, Femora und Tibien mit je zwei leicht gedunkelten Ringflecken.

Beziehungen: Von den übrigen *Cheops*-Arten durch die Bewehrung des Tuber oculorum und besonders der Thoracalergite unterschieden.

1 ♀ (Typus) - Kivu, Uvira, Lukuba, 2780 m - LELEUP leg. 6.9.1951 (Nr. 115235).

2 ♀ (Paratypoide) - Kivu, Territ. Fizi, Itombwe, NS. Uvira, 800 m - LELEUP leg. 3.1951 (Nr. 115236).

1 ♀ (Paratypoid) - Gleiche Lokalität - Coll. ROEWER RII/13331/359.

Subfam. **Leiobuninae** BANKS 1893

Gen. **ODONTOBUNUS** ROEWER 1910

Odontobunus africanus ROEWER 1910.

- 2 ♀ - Ruanda, Rugege-Wald, Muhokola-Sumpf - LAURENT leg. 11.-17.8.1949 (Nr. 66535-36).
2 ♂ - Urundi, Mosso de Utana, Kikaro, 1250 m - LAURENT leg. 15.-19.12.1949 (Nr. 67963-64).
4 ♂, 4 ♀ - Urundi, Rusengo, riv. Kavono - LAURENT leg. 22.4.1950 (Nr. 68074-82).
1 ♂ - Kivu, Terr. Uvira, 2650 m, bassin de l'Ulindi - LELEUP leg. 29.11.1950 (13/3) (Nr. 115118).
1 ♀ - Kivu, Uvira, Lubuka, 2780 m (im trockenen Humus) - LELEUP leg. 31.9.1951 (Nr. 24/1).

SUBORD. **Laniatores** THORELL 1876

Fam. **ASSAMIIDAE** SOERENSEN 1884

Subfam. **Hypoxestinae** ROEWER 1935

Gen. **HYPOXESTUS** LOMAN 1902

Im Ark., 1959, (2) 12(15), p. 204-212 werden einige Arten der Gattung *Hypoxestus* und *Sesostris* aufgeführt mit wenig instruktiven Abbildungen und lückenhaften Diagnosen. Es muss festgestellt werden, dass einerseits (p. 205) die Ansicht vertreten wird, die mediane « division of the first area cannot be considered a valid generic difference », und andererseits das Gegenteil davon als trennender Unterschied zwischen den Genera *Aberdereca* (p. 219, letzte Zeile) und *Ereca*: « *Aberdereca* is related to *Ereca*, but its members differing by having the first area by a median line ». Diese beiden Feststellungen nebeneinander sind nicht tragbar, und es bedeutet die Art und Weise, gelegentlich die eine Auffassung und gelegentlich die andere Auffassung bei der Trennung bzw. Vereinigung der betreffenden Genera in der gleichen Publikation nach Bedarf (!) in Rechnung zu setzen, eine unlogische und unverständliche Inkonsequenz. Es muss daher entgegen dieser Diskrepanz die Gattung *Randilea* scharf von *Hypoxestus* getrennt werden (siehe weiter unten die Notiz über *Randilea scabricula*).

Die in Ark. 1959 neu genannte Art *Hypoxestus holmi* ist allem Anschein nach gar kein *Hypoxestus* und dürfte auf Grund ihrer Abbildung Fig. 7 (Lage des Tuberculum oculorum und der Form des Palpenfemur; keine Assamiide hat einen derartigen Palpentarsus !) viel eher eine *Phalangodinae*-Form sein, vielleicht = *Parazalmoxis africana* RWR, vergl. WdE, 1923, Diagnose p. 91 und Fig. 88). Die Stirnrand-Bewehrung in Fig. 8 (p. 206) ist wenig überzeugend für eine Assamiide und müsste *unterhalb* des Stirnrandes und nicht in

ihm liegen; in dieser Figur ist der Tuber oculorum vom Stirnrand entfernt gezeichnet, in der Figur 7 aber (p. 205) steigt er direkt aus dem Stirnrande auf; im Uebrigen so, wie in der Figur 7 gezeichnet, sieht keine Assamiide aus!

Die Diagnose und Abbildungen von *Hypoxestus patellaris* (ARK., 1959, p. 207 und Fig. 9) stimmt in mehreren Punkten nicht mit der Originaldiagnose von SOERENSEN 1910 (p. 78) überein (vergl. Tuber oculorum, Cheliceren, Palpen usw.).

Gemäss den Intern. Nomencl. Regeln ist es nicht statthaft, in der Originaldiagnose von *Hypoxestus planus* (ARK. 1959, p. 208) zu schreiben « two or three projections on either side of the anterior margin », weil nach jenen Regeln die Diagnose einer nov. spec. sich nur auf *ein* Individuum (nämlich das Typus-Exemplar) beziehen darf. Ferner ist die Bemerkung « median tubercles on the third and fourth Area » für *Hypoxestus nicht* zutreffend und würde die Species « **planus** » in eine andere Gattung verweisen. Ausserdem hat die Figur 10 (p. 209), wenn sie wirklich richtig gezeichnet wurde, *keine* mediane Längsfurche der 1. Scutum-Area, und die Bemerkung in der *planus*-Diagnose « first area almost (!!) divided by a median line » ist nichtssagend, denn entweder ist diese mediane Längsfurche vorhanden oder sie ist es nicht, wie letzteres aus der Figur 10 hervorgeht.

Hypoxestus scabricula (müsste richtig geschrieben *scabriculus* heissen) in Ark., 1959, p. 210 und Fig. 11 muss, wie oben festgelegt, eine *Randilea* bleiben. Ob aber die dort genannte « *scabricula* » wirklich diese Art ist, muss doch wohl fraglich erscheinen, weil sie in der Diagnose und Figur im Ark. wesentlich von ihrer Originaldiagnose 1935, p. 23 und Fig. 20 abweicht.

In der hier vorliegenden Collection findet sich folgende *Hypoxestus*-Art:

Hypoxestus patellaris (SOERENSEN) 1910.

- 1 ♀ - Kivu, Maenga, Kamituga, 1050 m - LAURENT leg. 4.-6.5.1949 (Nr. 67721).
- 1 ♀ - Kivu, Uvira, Lukuba, 2200 m - LELEUP leg. 4.9.1951 (24/5) (Nr. 115120).
- 12 (♂, ♀) - Kivu, Kalehe, S. du Kahuzi, 2200 m - LELEUP leg. 10.8.1951 (Nr. 115115).

Gen. **DOLORESSUS** ROEWER 1935

Doloressus cippatus ROEWER 1935.

- 2 ♂ - Lubilu, Maniema - LAURENT leg. 24.-26.1.1950 (Nr. 68041-42).
- 2 ♀ (Beine teilweise verstümmelt) - Kivu, Rasthangu, 700 m - LAURENT leg. 28.-31.1.1950 (Nr. 67756-57).

Gen. **BWITONATUS** ROEWER 1950

Bwitonatus marlieri ROEWER 1950.

- 1 ♀ - Kivu, Uvira, Lukuba, 2780 m (im Humus) - LELEUP leg. 31.9.1951 (Nr. 115238).

Gen. RHABDOPYGUS ROEWER 1912

Rhabdopygus fuscus ROEWER 1912.

- 8 (♂, ♀) - Bas-Congo: Mayidi - VAN CYEN leg. 1945 (Nr. 57955-62).
1 ♀ - Id.: Forêt Massabe - DARTEVELLE leg. 4.1949 (Nr. 66292).

Gen. SESOSTRIS SOERENSEN 1910

Die in Ark., 1959, p. 211, genannte Art *Sesostris gracilis* weicht von der Originaldiagnose SOERENSEN 1910, p. 80, neben anderen Merkmalen (Tubercolorum, Stirnrandbewehrung usw.) besonders durch die Gliederung der Beintarsen (bei SOERENSEN 6, 11, 6, 7 und in Ark. 1959: 8, 16, 8, 9) ab. Wenn man die Ausführungen SOERENSEN 1902, p. 3-4 über die Genera-trennende Gliederung der Beintarsen anerkennt und gelten lässt und sie, wie die meisten Autoren heutigen Tages es tun, für bindend hält (vergl. RZBA, 46, p. 152 usw. usw.), wäre *gracilis* Ark. 1959 p. 211 in eine andere Gattung zu verweisen; übrigens ist die für die Gattung *Sesostris* massgebliche mediane Längsfurche der 1. Scutum-Area (obwohl im Text erwähnt) in der Fig. 12 nicht gezeichnet, die auch im Habitus wenig an den einer *Sesostris*-Art erinnert!

Hier liegen folgende Arten der Gattung *Sesostris* vor:

Sesostris umbonatus ROEWER 1935.

- 10 (♂, ♀) - Rustiro, 2600 m - LAURENT leg. 28.8.1949 (Nr. 66447-51 und 66452-56).
3 ♂, 10 ♀ - Rustiro, 2600 m - LAURENT leg. 28.8.1949 (Nr. 66457-61, 66462-66 und 66467-69).
10 (♂, ♀) - Ruanda, Forêt Rugege, Marais de Muhokola, 2250 m - LAURENT leg. 17.8.1949 (Nr. 66515-19 und 66530-34).
2 ♀ - Ruanda, Ngengwe, Forêt Rugege - LAURENT leg. 6.-10.8.1949 (Nr. 66589-90).
1 ♀ - Rivières Tshiuria et Mukole, S.O. Kahuzi, 2150 m - LAURENT leg. 29. 6.1949 (Nr. 66605).
4 (♂, ♀) - Kivu, Kabilombo, 2250 m - LAURENT leg. 12.-16.7.1949 (Nr. 66608-11).
1 ♀ - Urundi, zwischen Kigwena und Nyansa, 780 m - LAURENT leg. 9.12.1949 (Nr. 67867).
3 (♂, ♀) - Rég. de la Bitabo, Terr. Mwenga, 2300 m - LAURENT leg. 3.8.1950 (Nr. 69597-99).
1 ♀ - Kivu, Kalehe, S. de Kahuzi, 2220 m - LELEUP leg. 10.8.1951 (24/11) (Nr. 115127).

Sesostris maculatus ROEWER 1915.

- 1 ♂ - Bitale, ± 1700 m - LAURENT leg. 30.-31.5.1949 (Nr. 66514).
1 ♀ - Kivu, route Kavamu-Walikale - ROMANS leg. 11.1949 (Nr. 67201).
7 (♂, ♀) - Ruanda, Biumba, 2260 m - LAURENT leg. 22.11.1949 (Nr. 67671-77).
1 ♀ - Kivu, terr. Shabunda, Kijulube, 900-1000 m - LAURENT leg. 3.-4.2.1950 (Nr. 68024).
1 ♀ - Urundi, Rusengo, riv. Kavono - LAURENT leg. 22.4.1950 (Nr. 68083).
1 ♀ - Cyumba, 1400 m - LAURENT leg. 25.11.1949 (Nr. 68823).
6 (♂, ♀) - Terr. Kabare, Mt. Nyiganga - MARLIER leg. 11.4.1949 (Nr. 69052-57).
1 ♀ - Bushoko, 1400 m, N.W. Bunyakiri - LAURENT leg. 8.6.1949 (Nr. 69189).
1 ♀ - Kivu, Kabare, 1100 m - LELEUP leg. 27.9.1950 (13/1) (Nr. 115131).

Subfam. **Sidaminae** ROEWER 1935

Gen. **FIZIBIUS** nov. gen.

Mit den Merkmalen der Subfamilie: Tuber oculorum quer-oval, vom Stirnrand des Cephalothorax entfernt gelegen, unbewehrt; 1. Area des Scutum ohne mediane Längsfurche und wie die 2.-4. Area mit je einem mittleren Paar von Dornen, die von vorn nach hinten an Grösse zunehmen, 5. Area (= Scutum-Hinterrand) und freie Tergite mit je einer Dornen-Querreihe; Stigmen nicht sichtbar; 4. Coxa lateral mit einem grösseren Einzeldorn; Palpen-Femur medial-apical mit einem Stachel bewehrt; Gliedzahl der Beintarsen 4, mehr als 6, 6, mehr als 6; 1. Distitarsus 2- und 2. Distitarsus 3-gliedrig. Genotypus:

Fizibius proprius nov. spec. — (Fig. 2 a, b).

Länge des Körpers (♂ und ♀) = 2; des 1.-4. Beines 4, 7.5, 4.5, 6,7 mm.

Fläche des Cephalothorax mit Tuber oculorum, der Areae des Scutum (abgesehen von ihrer Dornenbewehrung) und des Scutum-Seitenrandes glatt-chagriniert, nicht bekörnelt, 5. Area, und 1. freies Tergit mit je einer Querreihe aus 9, 2. freies Tergit mit einer solchen aus 6 (der mediane fehlt) und 3. freies Tergit mit einer solchen aus 7 Dornen (vergl. Fig. 2 a); Stirnrand mit 2:1:2 unteren Dörnchen, deren laterale Paare gleichgross sind. Freie Sternite mit je einer Querreihe sehr feiner Körnchen, eine gleiche am Hinterrand des im Uebrigen matt-glatten Stigmensternits; 1. Coxa mit einer Körnchen-Längsreihe, 2.-4. Coxa matt-glatt, doch 4. Coxa lateral-dorsal mit einem grösser hervortretenden und dahinter einem kleineren Dorn. Cheliceren normal gebaut, ihr 1. Glied mit deutlich abgesetztem Dorsalbuckel, der beim ♂ medial mit 3 und lateral mit 1 Körnchen besetzt ist. Palpen (Fig. 2b): Trochanter ventral mit 1 Stachel, Femur ventral in der Basalhälfte mit einer Längsreihe aus 6 gleichgrossen Stacheln und medial-apical mit einem

gleichen Stachel; Patella medial mit 2 Stacheln, Tibia und Tarsus ventral-jederseits mit je 2 Stacheln, die mit kleinen Zähnchen abwechseln; alle Palpenglieder dorsal glatt, alle Stacheln mit langer Endborste. Beine matt-glatt, nicht bekörnelt, 1-4. Femur gerade, Zahl der Tarsenglieder 4, 8, 6, 7 (bei den Paratypoiden teils 4, 9, 6, 7).

Färbung des Körpers und sämtlicher Gliedmassen einförmig rostgelb.

1 ♂ (Typus), 2 (♂, ♀, Paratypoiden) - Kivu, Terr. Fizi, Itombwe, N.S. Uvira, 800 m - LELEUP leg. 3.1951 (Nr. 115241-2-3).

1 ♂, 1 ♀ - (Paratypoiden) - gleicher Lokalität, Coll. ROEWER RII/13340/6.

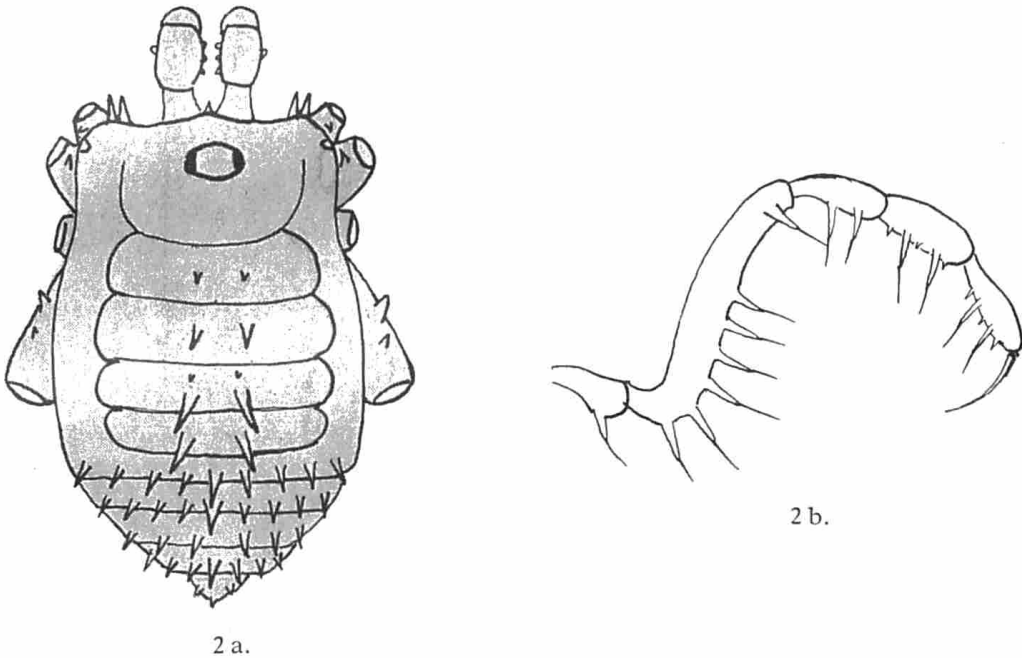


Fig. 2. - *Fizibius proprius* n.g.n.sp. — ♂ — a) Körper in Dorsalansicht, b) linker Palpus in Medialansicht.

Subfam. **Erecinae** ROEWER 1935

Neben der blinden, am 1. Tarsus nur 3 Glieder aufweisenden Gattung *Machadoessa* LAWRENCE 1951 aus Angola liegen hier noch zwei weitere Gattungen mit 3-gliedrigem 1. Tarsus vor, die sich durch weitere Unterschiede in der Tarsengliederung unterscheiden:

Gen. **ALLERECA** nov. gen.

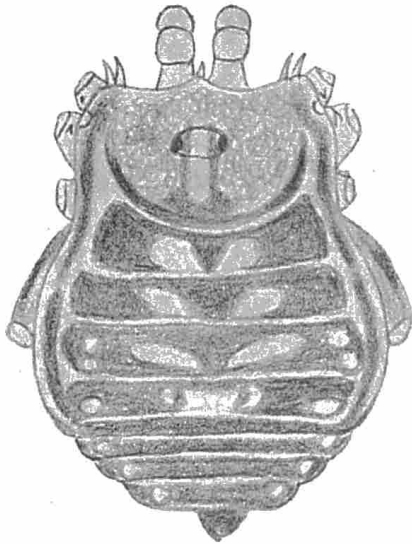
Mit den Merkmalen der Subfamilie: Tuber oculorum quer-oval, vom Stirnrand des Cephalothorax entfernt gelegen, unbewehrt; 1-5. Area des Scutum und freie Tergite unbewehrt, 1. Area ohne mediane Längsfurche; Stigmen nicht sichtbar; 4. Coxa lateral ohne einen grösseren Einzeldorn;

Palpenfemur medial-apical mit einem Dörnchen besetzt; Gliedzahl der 1.-4. Tarsus 3, 5, 5, 5; 1. und 2. Distitarsus jeweils 2-gliedrig. Genotypus:

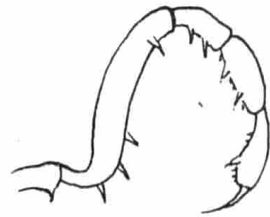
Allereca ruandana nov. spec. — (Fig. 3 a, b).

♀ - Länge des Körpers 1,8; des 2. Beines 5,4 und des 4. Beines 4,8 mm.

Fläche des Cephalothorax glatt; die beiden Dörnchen der lateralen Paare des unteren Stirnrandes sind gleichgross; 1.-3. Area des Scutum regellos bekörntelt, 4. und 5. Area, sowie 1. und 2. freies Tergit mit je einer und 3. freies Tergit mit zwei Körnchen-Querreihen; freie Sternite mit je einer Körnchen-Querreihe, Stigmen-Sternit und Coxen regellos bekörntelt. Cheliceren auch auf dem Dorsalbuckel des 1. Gliedes glatt. Palpen (Fig. 3 b): Femur ventral-



3 a.



3 b.

Fig. 3. - *Allereca ruandana* n.g.n.sp. — ♀ — a) Körper in Dorsalansicht (Bekörntelung weggelassen), b) linker Palpus in Medialansicht.

basal mit 3 und medial-apical mit 1 Dörnchen, Patella medial mit 2 Dörnchen, alle Palpenglieder dorsal nicht bekörntelt. Beine bis zur Tibia fein und dicht bekörntelt; Zahl der Tarsenglieder 3, 5, 5, 5.

Färbung und Zeichnung (Fig. 3 a): Grundfärbung des Körpers rostgelb, dorsal dunkelbraun, mit hellen Flecken wie in Fig. 3; Cheliceren und Palpen einfarbig blassgelb, Beine schwärzlich genetzt.

1 ♀ - Holotypus - Ruanda, Forêt Rugege, 2000 m - LELEUP leg. III.1951 (Nr. 115137).

Gen. **LELEUPERECA** nov. gen.

Mit den Merkmalen der Subfamilie: Tuber oculorum quer-oval, vom Stirnrand des Cephalothorax entfernt gelegen, unbewehrt; 1.-5. Area des Scutum und freie Tergite unbewehrt, 1. Area ohne mediane Längsfurche;

Stigmen nicht sichtbar; 4. Coxa lateral ohne einen grösseren Einzeldorn; Palpenfemur medial-apical mit einem Dörnchen besetzt; Gliedzahl des 1.-4. Tarsus 3, 10, 6, 7; Distitarsus des 1. und 2. Tarsus jeweils 2-gliedrig. Genotypus:

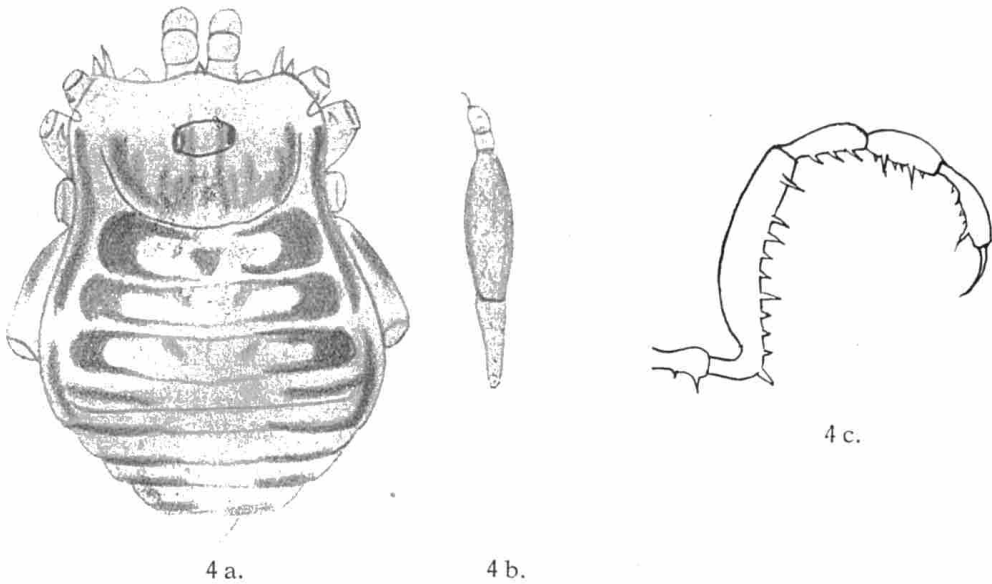


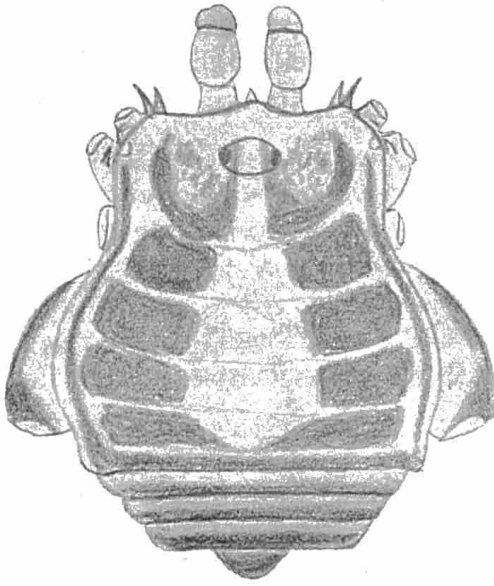
Fig. 4. - *Leleupereca kivuana* n.g.n.sp. — ♂ — a) Körper in Dorsalansicht (Bekörnelung weggelassen), b) linker Palpus in Medialansicht, c) 1. Beintarsus, mit verdicktem Basitarsus und 2-gliedrigem Distitarsus.

Leleupereca kivuana nov. spec. — (Fig. 4 a-c).

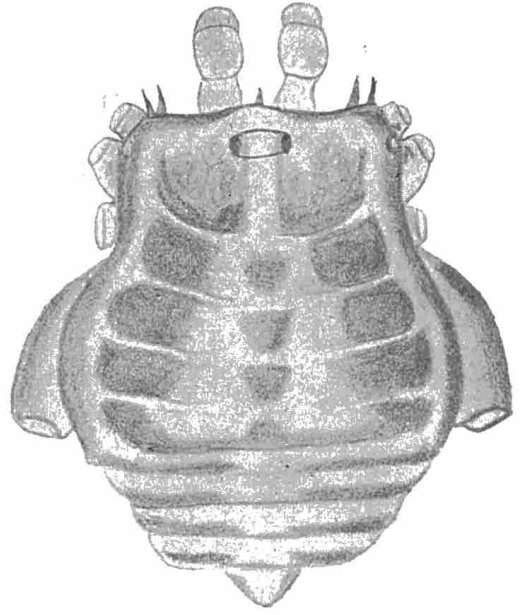
♂ - Länge des Körpers 4; des 2. Beines 10 und des 4. Beines 9,1 mm.

Fläche des Cephalothorax matt-glatt, doch sein Stirnrand mit einer Körnchen-Querreihe, unterer Stirnrand mit 2:1:2 Dörnchen, von denen das mediale der lateralen Paare grösser ist als das laterale; 1.-3. Area des Scutum regellos bekörnelt, 4. und 5. Area und freie Tergite mit je einer Körnchen-Querreihe, Seitenrand des Scutum glatt und nicht bekörnelt; freie Sternite glatt, Stigmensternit und Coxen bekörnelt. Cheliceren auch auf dem Dorsalbuckel des 1. Gliedes glatt und nicht bekörnelt. Palpen (Fig. 4 b): Femur in den ventralen zwei Dritteln mit einer Längsreihe aus 9 Dörnchen, deren 1., 5., 8. und 9. die grössten sind, Patella medial mit 3 Dörnchen, alle Palpenglieder dorsal glatt und nicht bekörnelt. Beine bis zur Tibia dicht und grob bekörnelt; Zahl der Tarsenglieder 3, 10, 6, 7 (bei dem Paratypoid 3, 11, 6, 7). Sekundäre Geschlechtsmerkmale: der Basitarsus (eingliedrig) des ♂ ist stark spindelförmig verdickt (Fig. 4 c), 4. Femur apical keulig verdickt.

Färbung und Zeichnung (Fig. 4 a): Grundfärbung des Körpers rostgelb, dorsal mit dunkelbrauner Fleckzeichnung wie in Fig. 4 a; Cheliceren und



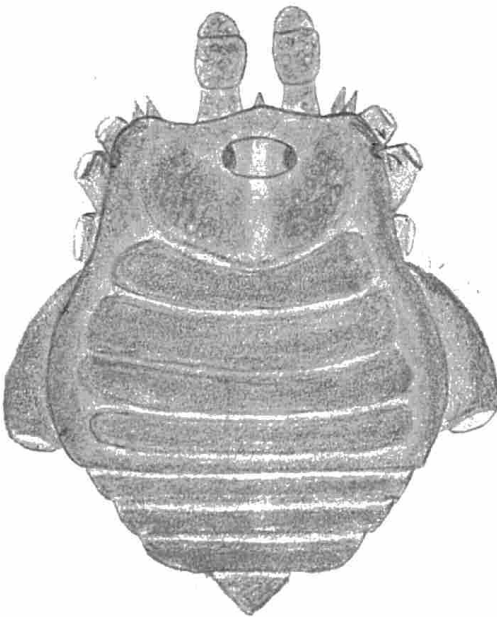
5.



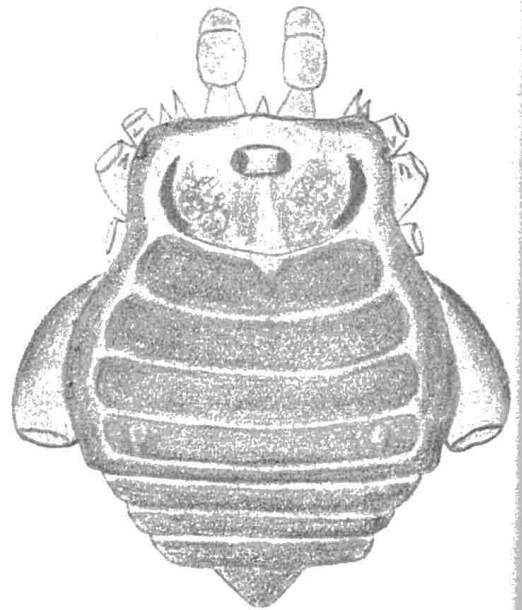
6.

Fig. 5. - *Ereca affinis* SOERENSEN. — Körperzeichnung in Dorsalansicht (Bekörnelung weggelassen), nach Typus und Paratypoiden.

Fig. 6. - *Ereca maculata* ROEWER. — Körperzeichnung in Dorsalansicht (Bekörnelung weggelassen), nach Typus.



7.



8.

Fig. 7. - *Ereca rufa* SOERENSEN. — Körperzeichnung in Dorsalansicht (Bekörnelung weggelassen), nach Typus und Paratypoiden.

Fig. 8. - *Ereca modesta* SOERENSEN. — Körperzeichnung in Dorsalansicht (Bekörnelung weggelassen), nach Typus und Paratypoiden.

Palpen blassgelb; Beine bis zur Tibia leicht geschwärzt, 4. Coxa lateral schwärzlich angelaufen.

1 ♂ - Typus - Kivu, Kabare, 1900 m - LELEUP leg. 22.9.1950 (Nr. 115224).

1 ♂ - Paratypoid - Kivu, Kalehe, S. de Kahuzi, 2850 m - LELEUP leg. 31.7.1951 (Nr. 115225).

Gen. ERECA SOERENSEN 1910

Im ARK., 1959, (2) 12 (15), p. 214 wird *Ereca maculata* als Subspecies zu *Ereca undulata* gestellt (also *Ereca undulata maculata* RWR.) und auf p. 215 wieder zur vollgültigen Species erhoben mit der Subspecies *aberdarensis* (also *Ereca maculata aberdarensis* n. subsp.). Es ist dieses Vorgehen eine unverständliche, nicht haltbare Unstimmigkeit und Inkonsequenz, denn entweder ist *maculata* eine selbständige Art und kann dann nicht Subspecies einer anderen Art werden, oder sie ist es nicht und mag dann einer anderen als Subspecies zugewiesen werden. Aber beides nebeneinander je « nach Bedarf » ist unmöglich und ein Beispiel dafür, wie wenig man sich mancherorts um die intern. Nomencl. Regeln kümmert. Auch ist *Ereca modesta* (p. 215, ARK.) nicht im SOERENSEN-schen Sinne identifiziert, daher vielleicht gar eine andere Art.

Die 1957 in RZBA, 56, p. 154 genannte *differens* mit 5-gliedrigem 1. Tarsus ist keine *Ereca* (diese mit 4-gliedrigem 1. Tarsus), sondern eine *Metereca* wenn nicht gar einer neuen Gattung einzureihen (siehe weiter unten bei *Metereca*).

Unter diesen Umständen dürfte eine neue Zusammenstellung aller *Ereca*-Arten, sowie die Abbildungen ihrer dorsalen Körperzeichnung, nach der sie sich am leichtesten unterscheiden lassen, unter Zugrundelegung ihrer Typen angebracht erscheinen. Dies mag in folgender Tabelle geschehen:

1. Das laterale Dörnchen der lateralen Stirnrand-Paare grösser als das mediale 2.
- Das laterale Dörnchen der lateralen Stirnrand-Paare kleiner oder ebenso gross wie das mediale 3.
2. Länge des Körpers 3,5 mm; Palpen-Femur ventral mit nur 3 Zähnen; dorsale Körperzeichnung siehe Fig. 5 **Ereca affinis** SOER.
- Länge des Körpers 2,5 mm; Palpen-Femur ventral mit 6 Zähnen; dorsale Körperzeichnung fehlt, vielmehr einfarbig rostgelb .. **Ereca lata** SOER.
3. Die beiden Dörnchen der lateralen Stirnrand-Paare gleichgross 4.
- Das mediale Dörnchen der lateralen Stirnrand-Paare deutlich grösser als das laterale 5.
4. Länge des Körpers 3-3,5 mm; dorsale Körperzeichnung siehe Fig. 6
..... **Ereca maculata** RWR.
- Länge des Körpers 4 mm; Körper dorsal einfarbig braun (nur die Querfurchen des Scutum und der freien Tergite hell hervortretend (Fig. 7) ...
..... **Ereca rufa** SOER.

5. Körper dorsal einfarbig blassgelb, nicht dunkler gefleckt *Ereca unicolor* n. sp.
 - Körper dorsal braun bis schwärzlich gefleckt 6.
6. 4. Tarsus nur 5-gliedrig; dorsale Körperzeichnung siehe Fig. 8 *Ereca modesta* SOER.
 - 4. Tarsus 6-gliedrig; dorsale Körperzeichnung anders geartet 7.
7. Scutum braun, doch 1.-3. Area mit je einem unscharfen, querovalen, blassgelblichen Medianfleck (Fig. 9) *Ereca triareolata* n. sp.
 - Scutum andersartig gefleckt 8.
8. Länge des Körpers 3 mm; dorsale Körperzeichnung siehe Fig. 10 *Ereca undulata* SOER.
 - Länge des Körpers 4 mm; dorsale Körperzeichnung siehe Fig. 11 *Ereca simulator* SOER.

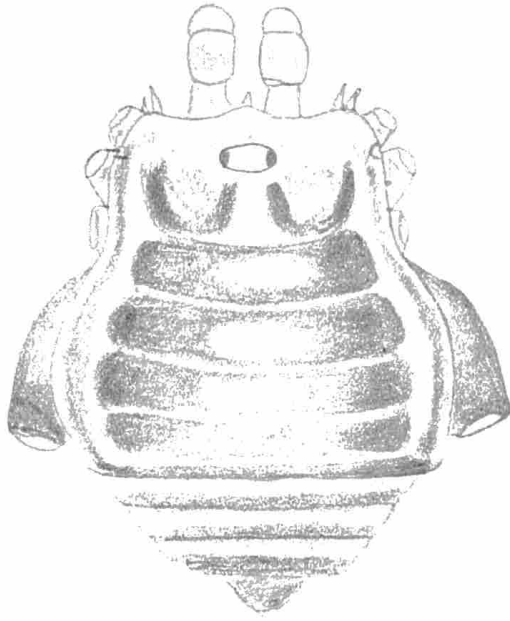
In der vorliegenden Collection finden sich folgende *Ereca*-Arten:

***Ereca simulator* SOERENSEN 1910. — (Fig. 11).**

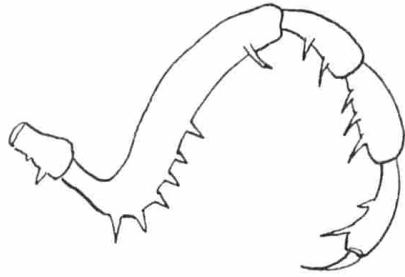
- 1 ♀ - Kivu, terr. Kabare, Nyakasibu, 2350 m, Riv. de la Magyo, cavicol. - LELEUP leg. 22.9.1950 (Nr. 115251).
 2 ♀, 1 inad. - Kivu, Terr. Kaleke, S. Kahuzi, 2200 m - LELEUP leg. 7.1951 (Nr. 115155).
 1 ♀ - Kivu, Uvira, Lubuka, 2780 m - LELEUP leg. 4.9.1951 (Nr. 115157).
 2 ♀ - Kivu, gleiche Lokalität - LELEUP leg. 31.9.1951 (Nr. 115133).
 3 ♀ - Kivu, Kabare, Forêt de *Hagenia* - LELEUP leg. 13.8.1951 (Nr. 115156).
 3 ♀ - Kivu, Kabare, S. Kahuzi, 2200 m - LELEUP leg. 7.8.1951 (Nr. 115161).
 1 ♀ - Kivu, gleiche Lokalität, 2080 m - LELEUP leg. 26.8.1951 (Nr. 115160).
 1 ♀ - Dist. Bunia, Terr. Irumu, 1200 m - LELEUP leg. 8.3.1952 (Nr. 115159).
 1 ♀ - Gleiche Lokalität - LELEUP leg. 19.3.1952 (Nr. 115162).
 1 ♀ - Gleiche Lokalität - LELEUP leg. 12.3.1952 (Nr. 115153).
 4 ♀ - Gleiche Lokalität - LELEUP leg. III.1952 (Nr. 115152).

***Ereca maculata* ROEWER 1913. — (Fig. 6).**

- 9 ♀ - Ruanda, Forêt Rugege, 2000 m - LELEUP leg. III.1951 (Nr. 115163).
 3 ♀ - Ruanda, Forêt Rugege, 2400 m - LELEUP leg. III.1951 (Nr. 115170).
 1 ♀ - Kivu, Terr. Kalehe, S. Kahuzi, 2200 m - LELEUP leg. 7.1951 (23/2) (Nr. 115164).
 7 ♀ - Kivu, Uvira Lubuka, 2780 m - LELEUP 4.9.1951 (24/1) (Nr. 115168).
 1 ♀, 1 inad. - Kivu, Uvira, Lubuka, 1950 m - LELEUP leg. 2.9.1951 (24/2) (Nr. 115165).
 2 ♀ - Kivu, Uvira, Lubuka, 2780 m - LELEUP leg. 4.9.1951 (24/4) (Nr. 115166).
 2 ♀ - Kivu, Kabare, S. Kahuzi, 2200 m - LELEUP leg. 7.8.1951 (24/10) (Nr. 115167).
 1 ♀ - Distr, Bunia, Terr. Irumu, 1100 m (Wald-Humus) - LELEUP leg. 26.2.1952 (28/3) (Nr. 115169).

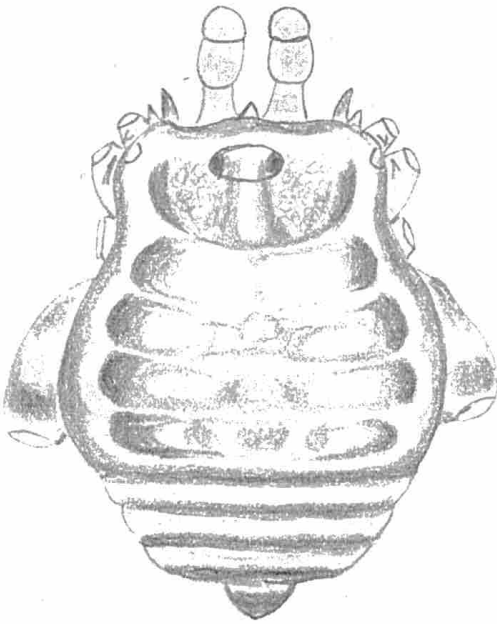


9 a.

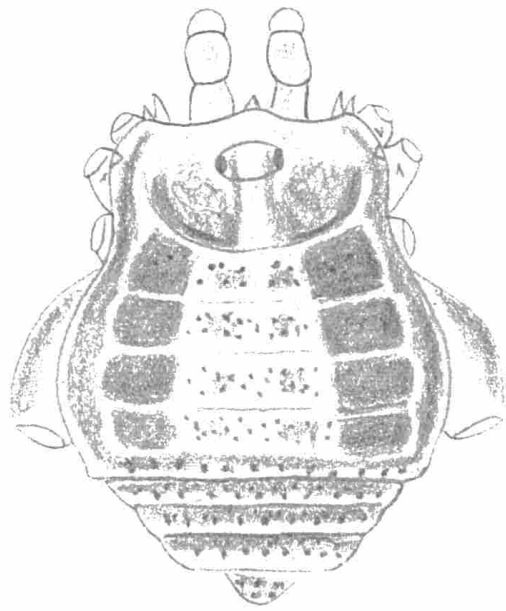


9 b.

Fig. 9. - *Ereca triareolata* n. sp. — a) Körperzeichnung in Dorsalansicht (Bekörnelung weggelassen), b) linker Palpus in Medialansicht.



10.



11.

Fig. 10. - *Ereca undulata* SOERENSEN. — Körperzeichnung in Dorsalansicht (Bekörnelung weggelassen), nach Typus und Paratypoiden.

Fig. 11. - *Erea simulator* SOERENSEN. — Körperzeichnung in Dorsalansicht, nach Typus und Paratypoiden.

Ereca unicolor nov. spec.

♀ - Länge des Körpers 2,5; des 2. Beines 7,5 und des 4. Beines 7 mm.

Fläche des Cephalothorax matt-glatt, das mediale der beiden lateralen Dörnchen-Paare des unteren Stirnrandes doppelt so gross wie das laterale; Tuber oculorum mit 3:3 groben Körnchen besetzt; 1.-3. Area des Scutum sehr grob und regellos dicht bekörnelt, 4. und 5. Area und 1. und 2. freies Tergit mit je einer und 3. freies Tergit mit zwei Querreihen solcher grober Körnchen, die den Scutum-Seitenrand in zwei Längsreihen besetzen; freie Sternite mit je einer Querreihe viel feinerer Körnchen, die das Stigmensternit und die Coxen regellos bedecken. Cheliceren auf dem Dorsalbuckel des 1. Gliedes glatt. Palpen: Femur ventral-basal mit 3 und medial-apical mit 1 Zähnchen, Patella medial mit 2 Zähnchen. - Beine bis zur Tibia bekörnelt; 1.-4. Tarsus mit 4, 8, 5, 6 Gliedern.

Färbung des Körpers und sämtlicher Gliedmassen einförmig rostgelb, ungefleckt.

2 ♀ - Typus und Paratypoide - Kivu, Uvira, Lukuba, 2780 m - LELEUP leg. 4.9.1951 (Nr. 11572/73).

1 ♀ - Paratypoid - Gleicher Lokalität. - Coll. ROEWER (RII/13345/88).

Ereca triareolata nov. spec. — (Fig. 9).

♀ - Länge des Körpers 3, des 2. Beines 8,2 und des 4. Beines 7,6 mm.

Fläche des Cephalothorax matt-glatt, das mediale Dörnchen der lateralen Stirnrand-Paare deutlich grösser als das laterale; Tuber oculorum regellos bekörnelt; 1.-4. Area des Scutum regellos bekörnelt, 5. Area und freie Tergite mit je einer Querreihe etwas grösserer Körnchen, Scutum-Seitenrand fast glatt, nur wenig bekörnelt; freie Sternite mit je einer Körnchen-Querreihe, Stigmensternit und Coxen regellos bekörnelt. Cheliceren auch auf dem Dorsalbuckel des 1. Gliedes glatt. Palpen dorsal glatt, Femur ventral-basal mit einer Längsreihe aus 6 Zähnchen und medial-apical mit 1 Zähnchen, Patella medial mit 2 Zähnchen. Beine bis zur Tibia dicht bekörnelt, 1.-4. Tarsus mit 4, 6, 5, 6 Gliedern.

Färbung und Zeichnung (Fig. 9): Grundfärbung rostgelb, hintere Fläche des Cephalothorax mit 2:2 länglichen schwärzlichen Flecken, Scutum-Seitenrand schmal schwarzbraun berandet, 1.-4. Area des Scutum schwärzlich-braun, doch 1.-3. Area mit je einem medianen, unscharf querovalen, blassgelblichen Flecken (Fig. 9), 5. Area des Scutum und freie Tergite jeweils mit einem schwärzlichen, durchlaufenden Querstreif; Cheliceren und Palpen blassgelb, letztere leicht genetzt; Beine bis zur Tibia leicht schwärzlich genetzt, 4. Coxa lateral-dorsal gebräunt.

1 ♀ - Holotypus - Ruanda, Forêt Rugege, 2460 m - LELEUP leg. III.1951 (Nr. 115174).

Gen. **LYGIPPULUS** ROEWER 1954

Die drei bisher bekannten Arten, zu denen hier eine weitere neu hinzutritt, trennen sich, wie folgt:

1. Palpen-Femur ventral mit einer vollständigen Dörnchen-Längsreihe; die 2:1:2 Dornen des unteren Stirnrandes zugespitzt (Mozambique) 2.
- Palpen-Femur ventral-basal mit nur 4 Dörnchen; die 2:1:2 Dornen des unteren Stirnrandes abgestumpft; Länge des Körpers 2,2 mm (Ost-Afrika) **setipes** n. sp.
2. Die beiden Dornen der lateralen Paare des unteren Stirnrandes gerade und gleichgross; Scutum-Seitenrand mit zwei oder drei Körnchen-Längsreihen; Länge des Körpers 3,5 oder 4,5 mm 3.
- Der mediale Dorn der lateralen Paare des unteren Stirnrandes nach aussen gekrümmt und doppelt so gross wie der laterale; Scutum-Seitenrand mit nur einer Körnchen-Längsreihe; Länge des Körpers 2,5 mm **parvulus** ROEWER 1954
3. Scutum-Seitenrand mit zwei Körnchen-Längsreihen; 2.-4. Area mit je zwei Körnchen-Querreiben; Länge des Körpers 4,5 mm **major** ROEWER 1954
- Scutum-Seitenrand mit drei Körnchen-Längsreihen; 1.-4. Area regellos bekörnelt; Länge des Körpers 3,5 mm **scaber** ROEWER 1954

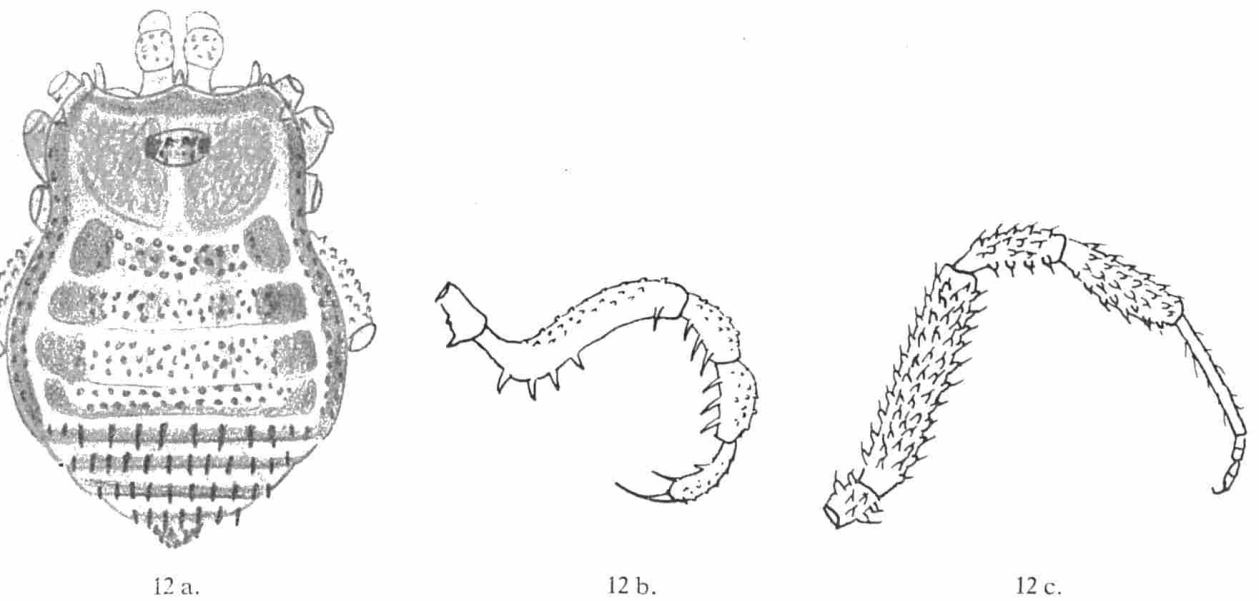


Fig. 12. - *Lygippulus setipes* n.g.n.sp. — a) Körper in Dorsalansicht, b) linker Palpus in Medialansicht, c) 1. Bein.

Lygippulus setipes nov. spec. — (Fig. 12 a, b, c).

♀ - Länge des Körpers 2,2, des 2. Beines 3,5 und des 4. Beines 3,2 mm.

Fläche des Cephalothorax matt-chagriniert, spärlich bekörnelt, die 2:1:2 Dornen des unteren Stirnrandes sind stumpf, der mediale der lateralen

Paare doppelt so gross wie der laterale; Tuber oculorum bekörnelt; 1.-3. Area des Scutum dicht und regellos grob bekörnelt, 4. Area mit zwei Querreihen solcher Körnchen, Scutum-Seitenrand mit zwei Körnchen-Längsreihen, all diese Körnchen tragen ein Spitzenbörstchen, die freien Sternite mit je einer Querreihe solcher Körnchen, die das Stigmensternit und die Coxen regellos dicht bedecken, 4. Coxa lateral-dorsal besonders grob bekörnelt. Cheliceren glatt, doch der Dorsalbuckel des 1. Gliedes bekörnelt. Palpen (Fig. 12 b): Femur ventral-basal mit 4 und medial-apical mit 1 Dörnchen, Patella medial mit 3 Dörnchen, Tibia desgleichen, alle Glieder dorsal leicht bekörnelt. Beine bis zur Tibia mit groben, ein Spitzenbörstchen tragenden Körnchen dicht besetzt (Fig. 12 c); Zahl der Glieder des 1.-4. Tarsus 4, 7, 5, 5 (Fig. 12 c).

Färbung und Zeichnung (Fig. 12 a): Grundfärbung dorsal und ventral rostgelb, doch dorsal die Fläche des Cephalothorax jederseits der hellen Mediane schwärzlich genetzt, Stirn- und Seitenrand des Cephalothorax und des Scutum schmal geschwärzt, 1.-4. Area jederseits der breiten, hellen Mediane mit je einem quadratischen, schwarzbraunen Fleck, 5. Area und freie Tergite schwärzlich quergestreift, ihre Dornen tiefer schwarz hervortretend; freie Sternite ebenfalls schwärzlich quergestreift, Stigmensternit und Coxen einfarbig rostgelb; Cheliceren Palpen und Beine schwarz genetzt.

1 ♀ - Typus - Kivu, Kalehe, S.O. de Kahuzi, 2220 m - LELEUP leg. 10.8.1951 (Nr. 115244).

1 ♀ - Paratypoid - von der gleichen Lokalität - RII/13346/89.

Gen. *IRUMUA* nov. gen.

Mit den Merkmalen der Subfamilie: Tuber oculorum von Form eines nach vorn geneigten Spitzkegels unmittelbar aus dem Stirnrand des Cephalothorax aufsteigend, ohne irgend welche Spuren von Augen, blind; 1.-5. Area des Scutum und freie Tergite unbewehrt, 1. Area ohne mediane Längsfurche; Stigmen nicht sichtbar; 4. Coxa lateral ohne einen grösseren Einzeldorn; Palpen-Femur medial-apical unbewehrt; Gliedzahl des 1.-4. Tarsus 4, 4, 5, 5; 1. und 2. Distitarsus jeweils 2-gliedrig. Genotypus:

Irumua caeca nov. spec. — (Fig. 13 a, b. c).

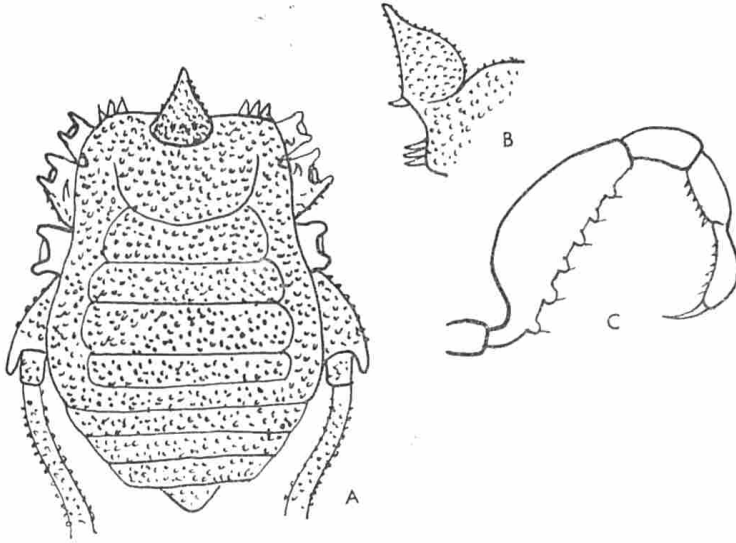
♂ - Länge des Körpers 3, des 1.-4. Beines 3,5, 5, 4,2, 5 mm.

Cephalothorax mit Tuber oculorum, Areae des Scutum, sein Seitenrand, freie Tergite und Ventralfläche dicht und gleichmässig bekörnelt; unterer Stirnrand des Cephalothorax mit 3.1 : 3 gleichgrossen Dörnchen besetzt; 1.-3. Coxa apical geört, 4. Coxa lateral-apical mit einer stumpfen Apophyse; Cheliceren auch auf dem Dorsalbuckel des 1. Gliedes glatt; Palpen (Fig. 13 c): Femur ventral mit 6 stumpfen, buckelartigen, spitzenborstigen Tuberkeln, medial-apical unbewehrt, auch Patella unbewehrt, Tibia und Tarsus nicht bedornt, ventral-jederseits nur fein beborstet. Beine bis zur Tibia wie der Körper dicht und regellos bekörnelt.

Färbung des Körpers dorsal und ventral, sowie auch sämtliche Gliedmassen einfarbig rostgelb.

1 ♂ - Typus - Distr. Irumu, Terr. Bunia, 1250 m, im Wald-Humus - LELEUP leg. 20.3.1952 (28/4) (Nr. 115240).

1 ♂ - Paratypoid - gleicher Lokalität - RII/13334/80.



13 a - b - c.

Fig. 13. - *Irumua caeca* n.g.n.sp. — ♂ — a) Körper in Dorsalansicht, b) Tuber oculorum und Stirnrand des Cephalothorax in linker Seitenansicht, c) linker Palpus in Medialansicht.

Gen. **METERECA** ROEWER 1913

Die 1959 im ARK., (2) 12 (15), p. 218, als *abnormis* RWR. beschriebene Art stimmt mit der Originaldiagnose dieser Art (1912 u. 1923) nicht überein und ist vor Allem an Körper und Gliedmassen nur halb so gross wie die echte *abnormis*. Auch die Bewehrung des unteren Stirnrandes des Cephalothorax mit 3 : 1 : 3 Dörnchen (in Fig. 21 des Ark. mit nur 2 : 1 : 2 gezeichnet!) ist von der echten *abnormis* abweichend (vergl. WdE, Fig. 281). Es dürfte sich also bei der *abnormis* im ARK. um eine andere *Metereca*-Art handeln, deren Benennung hier nicht vorgegriffen werden soll. Die 1957 in RBZA 56, p. 155, Fig. 1 g-i unter *Ereca differens* beschriebene Art müsste allein schon wegen ihres 5-gliedrigen 1. Tarsus in die Gattung *Metereca* gestellt werden, wo wir sie zunächst belassen. Der Hinweis auf « a single ♂ specimen is insufficient ground for creating a new genus » (obgleich 3. und 4. Tarsus jeweils 5-gliedrig) ist indes für ein Vermeiden einer neuen Gattung nicht hinreichend, da die Regeln und Vorschriften der Intern. Nomencl. Comm. bindend vorschreiben, dass ein Art-Typus und somit auch ein Genotypus nur auf 1 Individuum bezogen werden darf, was inkonsequenterweise leider vielerorts nicht durchgeführt und befolgt wird.

Eine Art *simplex* ist 1952 in Explor. P. Nat. Upemba, 5, p. 21, Fig. 10, irrtümlicherweise in die Gattung *Erecula* geraten, gehört aber, da die 1-5. Area des Scutum und das 1-3. freie Tergit unbedornt, also unbewehrt sind, richtig in die Gattung *Metereca*. Die heute bekannten neun Arten der Gattung *Metereca* (einschl. zweier neuer) trennen sich nach folgender Tabelle:

1. Länge des Körpers 7 mm; Stirnrand-Bewehrung des Cephalothorax vergl. WdE 1923, p. 262, Fig. 281 **Metereca abnormis** RWR.
- Länge des Körpers 3 -(höchstens) 5 mm; Stirnrand-Bewehrung des Cephalothorax stets mit 2:1:2 Dörnchen 2.
2. 3, und 4. Tarsus jeweils 5-gliedrig **Metereca differens** (LAW.).
- 3. und 4. Tarsus jeweils 6- oder mehrgliedrig 3.
3. Die Stirnrand-Dörnchen der lateralen Paare gleichgross 4.
- Das mediale der lateralen Paare der Stirnrand-Dörnchen grösser als das laterale 6.
4. Die Bekörnelung des Körperrückens nach hinten nicht an Grösse zunehmend, Körper dorsal einfarbig rostgelb, nicht dunkler gefleckt 5.
- Die Körnchen des Körperrückens spitzenborstig und nach hinten an Grösse zunehmend, Körper dorsal rostgelb, doch dunkelbraun gefleckt (Fig. 14) **Metereca papillata** RWR.
5. Länge des Körpers 5 mm; Areae des Scutum und freie Tergite regellos bekörnelt **Metereca aspersa** RWR.
- Länge des Körpers 4 mm; Areae des Scutum mit je zwei und freie Tergite mit je drei Körnchen-Querreiben (Fig. 15) **Metereca concolor** n. sp.
6. Länge des Körpers nur 3 mm 7.
- Länge des Körpers 4,2-5 mm 8.
7. Freie Sternite bis zum Operculum genitale von einer schwärzlichen Medianbinde durchzogen; Palpen-Femur ventral mit einer vollständigen Zähnnchen-Längsreihe; Areae des Scutum und freie Tergite mit je zwei Körnchen-Querreiben **Metereca minuta** RWR.
- Freie Tergite jederseits der hellen Mediane mit je einem schwarzen Querstrich; Palpen-Femur ventral-basal mit einer Reihe aus 5 Zähnnchen; Zeichnung des Körperrückens siehe Fig. 16 **Metereca kivuna** n. sp.
8. Palpen-Femur ventral mit einer Längsreihe aus 6 Zähnnchen; Körper vorwiegend braun, mit blassen Trennungsfurchen der Areae des Scutum **Metereca montana** RWR.
- Palpen-Femur ventral mit einer Längsreihe aus 8-9 Zähnnchen; Körper vorwiegend rostgelb, dorsal schwarz gefleckt (vergl. Fig. 10 auf p. 21 in Explor. P. Nat. Upemba 5, 1952) **Metereca simplex** (RWR.).

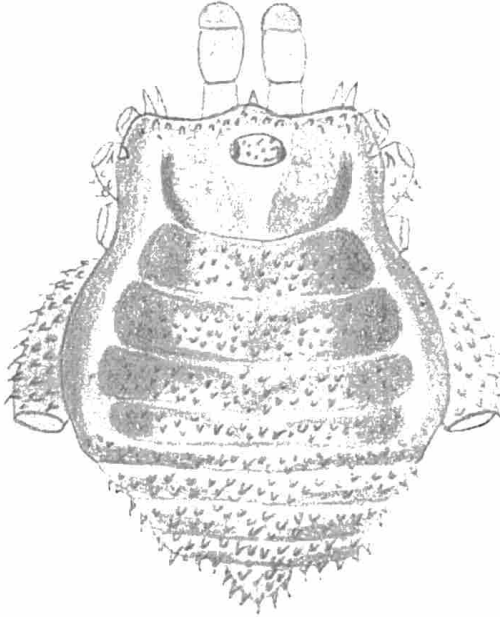
Von diesen Arten liegen hier vor:

Metereca papillata ROEWER. — (Fig. 14).

1 ♀ - Urundi, zwischen Kigwena u. Nyanza, 700 m - LAURENT leg. 9.12.1949 (Nr. 67793).

1 ♀ - Ruanda, Forêt Rugege, 2000 m - LELEUP leg. III.1951 (21/1) (Nr. 115141).

- 1 ♂, 1 ♀ - Ruanda, gleiche Lokalität - LELEUP leg. III.1951 (21/2) (Nr. 115142).
 1 ♀ - Ruanda, gleiche Lokalität, 2400 m - LELEUP leg. III.1951 (21/3) (Nr. 115139).
 1 ♀ - Kivu, Kabare, S.O. Kahuzi, 2200 m - LELEUP leg. 7.8.1951 (24/10) (Nr. 115140).



14.

Fig. 14. - *Metereca papillata* ROEWER. — Körperzeichnung in Dorsalansicht (nach Typus und Hysten).

***Metereca montana* ROEWER 1912.**

- 4 ♀ - Urundi, Mosso de Untana, Kiharo, 1250 m - LAURENT leg. 15.-19.12.1949 (Nr. 67959-62).
 6 (♂, ♀) - Kivu, Uvira, Lubuka, 2780 m - LELEUP leg. 4.9.1951 (24/1) (Nr. 115137).
 1 ♀ - Kivu, Uvira, Tal des Lubuvu - LELEUP leg. 29.9.1950 (13/4) (Nr. 115136).
 1 ♀ - Ruanda, Forêt Rugege, 2000 m - LELEUP leg. 8.2.1951 (19/2) (Nr. 115138).

***Metereca minuta* ROEWER 1954.**

- 1 ♀ - Kivu, Kabare 1900 m, Riv. de la Magyo - LELEUP leg. 22.9.1950 (20/1) (Nr. 115146).

***Metereca simplex* (ROEWER 1952, sub *Erecula*).**

- 16 (♂, ♀) - Kivu, Uvira, Lubuka, 2780 m - LELEUP leg. 4.9.1951 (24/1) (Nr. 115147).
 1 ♀ - Kivu, Kabare, S.O. Kahuzi, 2080 m - LELEUP leg. 26.8.1951 (24/15) (Nr. 115149).
 1 ♀ - Ruanda, Forêt Rugege, 2000 m - LELEUP leg. 8.2.1951 (19/1) (Nr. 115148).

Metereca concolor nov. spec. — (Fig. 15).

♀ - Länge des Körpers 4, des 1.-4. Femur 1.2, 3, 1.5, 2.5, des 1.-4. Beines 6, 10, 7.5, 9 mm.

Fläche des Cephalothorax verstreut bekörnelt, der obere Stirnrand mit einer Körnchen-Querreihe, der untere Stirnrand mit 2:1:2 Dörnchen, deren laterale Paare gleichgross sind; Tuber oculorum mit 4:4 Körnchen; Seitenrand des Scutum mit einer Körnchen-Längsreihe, 1.-5. Area mit je zwei, freie Tergite mit je drei Körnchen-Querreihen, all diese Körnchen von gleicher Grösse; freie Sternite mit je zwei Körnchen-Querreihen, Stigmensternit und Coxen dicht regellos bekörnelt. Cheliceren auch auf dem Dorsalbuckel des 1. Gliedes glatt. Palpen: Femur ventral mit einer Längsreihe aus 6 (Typus) bis 8 (bei Paratypoiden) Zähnen, medial-apical mit 1 Zahn, Patella medial mit 3 Zähnen. Beine bis zur Tibia gleichmässig bekörnelt, Zahl der Glieder des 1.-4. Tarsus 5, 10 (Typus) bis 12 (bei Paratypoiden), 6 (Typus) bis 7 (bei Paratypoiden), 8.

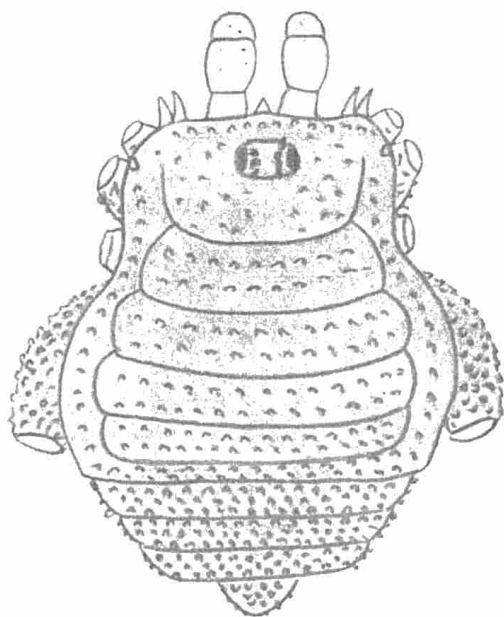
Färbung des Körpers rostgelb, nicht dunkler gefleckt; alle Gliedmassen einfarbig blassgelb.

1 ♀ - Typus - Kivu, Kabare, S.E. Kahuzi, 2000 m - LELEUP leg. 29.7.1951 (Nr. 115145).

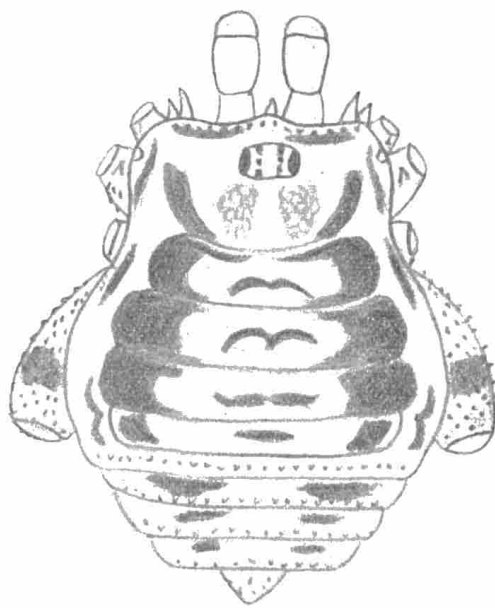
1 ♀ - Paratypoid - Kivu, Uvira, Lubuka, 2780 m - LELEUP leg. 4.9.1951 (Nr. 115143).

1 ♀ - Paratypoid - Kivu, Kabare, 1900 m, Riv. de la Magyo - LELEUP leg. 22.9.1950 (Nr. 115144).

1 ♀ - Paratypoid - Kivu, gleiche Lokalität - RII/13335/81.



15.



16.

Fig. 15. - *Metereca concolor* n. sp. — Körper in Dorsalansicht.

Fig. 16. - *Metereca kivuna* n. sp. — Körperzeichnung in Dorsalansicht.

Metereca kivuna nov. spec. — (Fig. 16).

♂, ♀ - Länge des Körpers 3, des 1.4. Femur 0.9, 2, 1.1, 1.5, des 1.4. Beines 3.5, 6, 4.4, 8.8 mm.

Fläche des Cephalothorax glatt, oberer Stirnrand mit einer Körnchen-Querreihe, das mediale der beiden lateralen Dörnchen-Paare des unteren Stirnrandes deutlich grösser als das laterale; Fläche der 1.-4. Area des Scutum und dessen Seitenrand glatt, 5. Area und freie Tergite mit je einer Querreihe feiner Körnchen, freie Sternite mit je einer gröberen Körnchen-Querreihe, Stigmensternit und Coxen regellos bekörntelt. Cheliceren auch auf dem Dorsal buckel des 1. Gliedes glatt. Palpen: Femur ventral-basal mit einer Längsreihe aus 5 Zähnchen, medial-apical mit 1 Zähnchen, Patella medial mit 3 Zähnchen. Beine: 3. und 4. Femur S-förmig gekrümmt, beim ♂ besonders 4. Femur leicht keulig verdickt, 1.-4. Femur bis Tibia leicht bekörntelt; Zahl der Glieder des 1.-4. Tarsus 5, 8, 6, 7.

Grundfärbung rostgelb, Körperrücken schwarzbraun gefleckt (vergl. Fig. 16), 4. Coxa lateral desgleichen; freie Sternite mit je einem schwärzlichen Lateralfleck, Coxen und übrige Beinglieder, wie auch Cheliceren und Palpen einfarbig rostgelb.

1 ♂ - Typus und 3 (♂, ♀) - Paratypoide - Kivu, Kabare, S.O. de Kahuzi, 2200 m - LELEUP leg. 7.8.1951 (24/10) (Nr. 115175/6/7/8).

1 ♀ - Paratypoid, Kivu, gleiche Lokalität - RII/13336/82.

Gen. **ERECOMMA** ROEWER 1940

Die zwei bekannten Arten trennen sich:

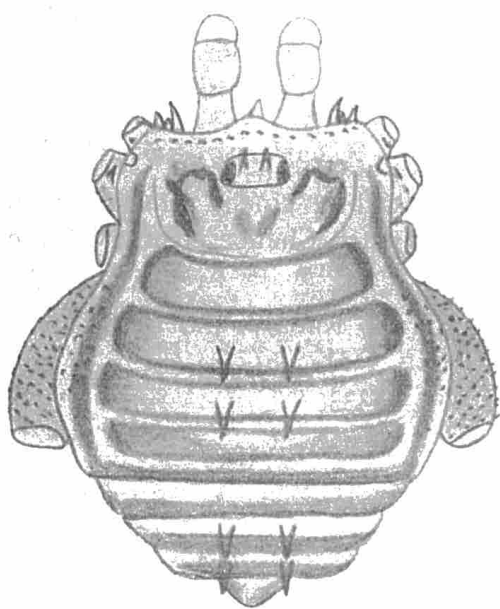
1. Dörnchen des unteren Stirnrandes 3:1:3, zugespitzt und ungleich lang; Cephalothorax, Areae des Scutum und freie Tergite (abgesehen von den 4 Dornpaaren) matt-glatt, nicht bekörntelt; dorsale Körperzeichnung siehe Fig. 17 **Erecomma montana** RWR.
- Dörnchen des unteren Stirnrandes 2:1:2, abgestumpft und die lateralen Paare gleichlang; 1.-4. Area des Scutum (abgesehen von den beiden Dornpaaren) matt-glatt, 5. Area und freie Tergite (abgesehen von den beiden Dornpaaren) mit je einer Körnchen-Querreihe; dorsale Körperzeichnung siehe Fig. 18 **Erecomma laurenti** n. sp.

Erecomma laurenti nov. spec. — (Fig. 18).

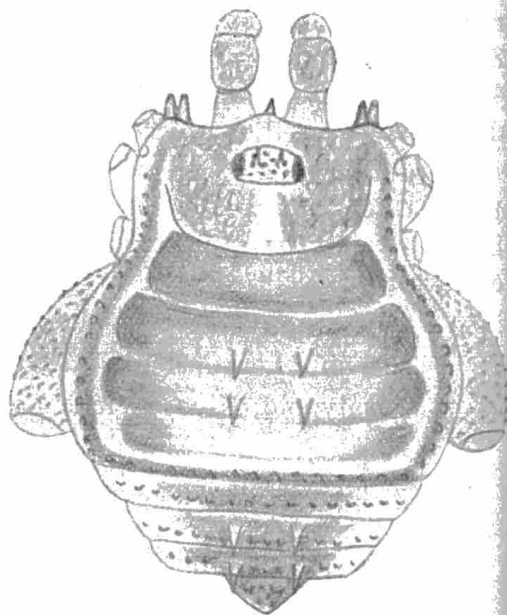
♀ - Länge des Körpers 4, des 1.-4. Femur 2.5, 5, 3, 4, des 1.-4. Beines 9.5, 20, 12, 15 mm.

Fläche des Cephalothorax und (abgesehen von den beiden Dornpaaren der 2. und 3. Area) 1.-4. Area des Scutum matt-glatt; Tuber oculorum bekörntelt und mit einem Dörnchenpaar; Scutum-Seitenrand mit einer Körnchen-Längsreihe, 5. Area und (abgesehen von den beiden Dornpaaren des 2.

und 3. freies Tergits) freie Tergite und Sternite mit je einer Körnchen-Querreihe, Stigmensternit und Coxen regellos bekörnelt. Die beiden gleich-grossen Dörnchenpaare des unteren Stirnrandes sind auffällig abgestumpft. Cheliceren auch auf dem Dorsalbuckel des 1. Gliedes glatt. Palpen: Femur ventral-basal mit einer Längsreihe aus 5 Zähnen, medialapical mit 1 Zahn, Patella medial mit 2 Zähnen. Beine: alle Femora (auch 4. Femur) gerade, glatt und wie die übrigen Beinglieder nicht bekörnelt, Glied-zahl des 1.-4. Tarsus 5, 10, 6, 7.



17.



18.

Fig. 17. - *Erecomma montana* ROEWER. — Körperzeichnung in Dorsalansicht, nach Typus.

Fig. 18. - *Erecomma laurenti* n. sp. — Körperzeichnung in Dorsalansicht.

Grundfärbung des Körpers rostgelb, Cephalothorax schwarz genetzt, 1. Area ganz schwarzbraun, 2.-4. Area nur an den Seiten, Seiten- und Hinterrand des Scutum schwärzlich gestreift, freie Tergite im mittleren Drittel schwärzlich, doch die beiden Dornenpaare blassgelb, freie Sternite, Stigmensternit und Coxen einfarbig rostgelb; Cheliceren und Palpen leicht schwärzlich genetzt; Beine desgleichen, doch Tibien apical mit je einem schwarzen Ringfleck.

2 ♀ - Typus u. Paratypoid - Lubile, Maniema - LAURENT leg. 24.-26.1.1949 (Nr. 68043-44).

1 ♀ - Paratypoid - gleicher Lokalität - RII/13332/78.

Gen. **ERECCELLA** ROEWER 1935

Die 1957 in RZBA, 56, p. 158 in der Tabelle unter *Erecula* erwähnte *brunnea* ist eine *Erecella brunnea* RWR.

Die sieben bisher bekannten (davon hier drei neue) Arten trennen sich:

1. Länge des Körpers 6 mm; Körper dorsal und ventral einfarbig dunkelbraun **Erecella brunnea** RWR.
- Länge des Körpers höchstens 4.5 mm 2.
2. Körper und Gliedmassen einfarbig rostgelb, nicht gefleckt 3.
- Körper und Gliedmassen rostgelb, doch Körper dorsal schwärzlich gefleckt 4.
3. Tuber oculorum und Seitenrand des Scutum glatt, nicht bekörnelt; Patella der Palpen medial mit 2 Zähnen **Erecella lutea** RWR.
- Tuber oculorum und Seitenrand des Scutum bekörnelt; Patella der Palpen medial mit 3 Zähnen **Erecella flava** RWR.
4. Die Dörnchen der lateralen Paare des unteren Stirnrandes gleichgross; die dorsale Körperzeichnung und Palpen siehe 1950, RZBA 44 (1) p. 40, Fig. 6 a, b **Erecella signata** RWR.
- Das mediale der lateralen Dörnchen-Paare des unteren Stirnrandes deutlich grösser als das laterale 5.
5. Femur der Palpen ventral mit einer Längsreihe aus 7 Zähnen; Länge des Körpers 4.5 mm; die dorsale Körperzeichnung siehe Fig. 19 **Erecella nigropicta** n. sp.
- Femur der Palpen ventral mit einer Längsreihe aus 6 Zähnen; Länge des Körpers 3 mm; die dorsale Körperzeichnung siehe Fig. 20 **Erecella transversalis** n. sp.
- Femur der Palpen ventral mit einer Längsreihe aus 4 Zähnen; Länge des Körpers 3.5 mm; die dorsale Körperzeichnung siehe Fig. 21 **Erecella biseriata** n. sp.

In der vorliegenden Collection sind vorhanden:

Erecella lutea ROEWER 1935.

1 ♀ - Ruanda, Forêt Rugege, 2000 m - LELEUP leg. 8.2.1951 (Nr. 115223).

Erecella nigropicta nov. spec. — (Fig. 19).

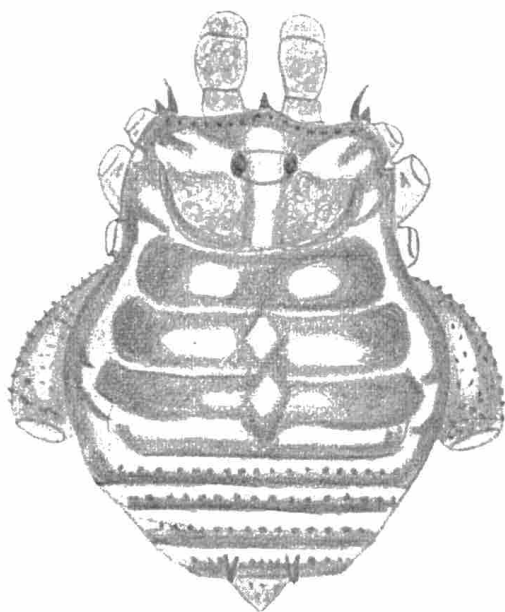
Länge des Körpers 4.5, des 2. Beines 7 und des 4. Beines 6.5 mm.

Fläche des Cephalothorax, der 1.-4. Area des Scutum und Scutum-Seitenrand glatt und nicht bekörnelt, desgleichen der Tuber oculorum, oberer Stirnrand des Cephalothorax mit einer Körnchen-Querreihe, unterer Stirnrand 2:1:2 Dörnchen, von denen das mediale der lateralen Paare doppelt so gross ist wie das laterale; 5. Area des Scutum, freie Tergite und Sternite mit je einer Körnchen-Querreihe, Stigmensternit und Coxen regellos be-

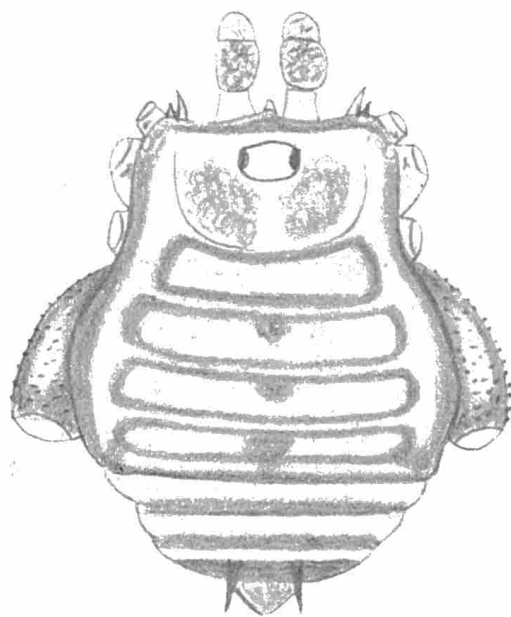
körnelt. Cheliceren auch auf dem Dorsal buckel des 1. Gliedes glatt. Palpen dorsal glatt, Femur ventral mit einer Längsreihe aus 7 Zähnchen und medial-apical mit 1 Zähnchen, Patella medial mit 3 Zähnchen. Beine bis zur Tibia leicht bekörnelt, 3. und besonders 4. Femur apical leicht keulig verdickt; Gliedzahl des 1.-4. Tarsus 5, 9, 6, 7.

Grundfärbung des Körpers rostgelb, doch dorsal reich schwarzbraun gefleckt auf den Areae des Scutum, Stirnrand und Seitenrand des Scutum schwarz gestreift freie Tergite schwarz quer-gestreift, ihre Körnchen schwarz, doch das Dornenpaar des 3. freien Tergits blassgelb; freie Sternite mit je zwei schmalen, schwarzen Querstreifen, Stigmensternit schwarz genetzt und Coxen schwarz längs-gestreift. Cheliceren schwarz genetzt, alle Palpenglieder desgleichen, Beine bis zu den Tarsen schwärzlich.

- 1 ♂ (Typus), 2 ♀ (Allotypus) - Kivu, Uvira, Lukuba, 2780 m - LELEUP leg. 4.9.1951 (Nr. 115210/1/2).
 1 ♂, 1 ♀ (Paratypoiden) - Kivu, gleicher Lokalität - RII/13333/79.
 12 (♂, ♀) Paratypoiden - Distr. Bunia, Terr. Irumu, 1200 m - LELEUP leg. 8.3.1952 (Nr. 115205/14).
 3 (♂, ♀) Paratypoiden - gleiche Lokalität, 1100 m (in Humus) - LELEUP leg. 20.3.1952 (Nr. 115215/6/7).
 1 ♂, 1 ♀ - Paratypoiden - gleiche Lokalität, 1200 m - LELEUP leg. 12.3.1952 (Nr. 115218/9).



19.



20.

Fig. 19. - *Erecella nigropicta* n. sp. — Körperzeichnung in Dorsalansicht.

Fig. 20. - *Erecella transversalis* n. sp. — Körperzeichnung in Dorsalansicht.

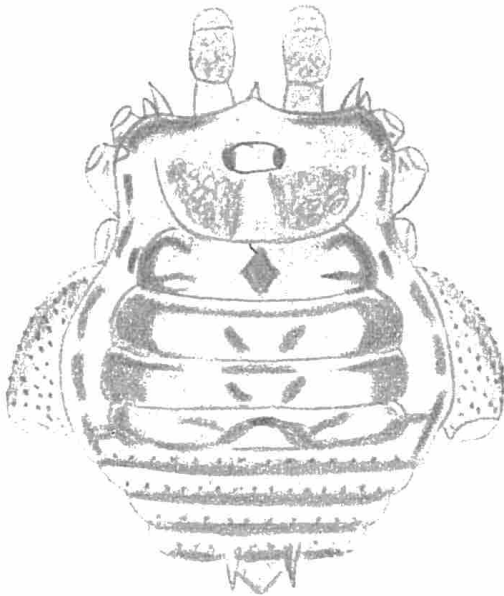
Erecella transversalis nov. spec. — (Fig. 20).

♀ - Länge des Körpers 3, des 2. Beines 6.2 und des 4. Beines 5.5 mm.

Fläche des Cephalothorax mit Tuber oculorum und oberem Stirnrand, 1.-4. Area des Scutum, sein Seitenrand und freie Tergite (abgesehen vom Dornenpaar des 3. freien Tergits) matt-glatt; das mediale Dörnchen der lateralen Paare des unteren Stirnrandes grösser als das laterale; freie Sternite mit je einer Körnchen-Querreihe, Stigmensternit und Coxen regellos bekörntelt. Cheliceren auch auf dem Buckel des 1. Gliedes glatt. Palpen dorsal glatt, Femur ventral mit einer Längsreihe aus 6 und medial-apical mit 1 Zähnchen, Patella medial mit 2 Zähnchen. Beine bis zur Tibia bekörntelt, 3. und 4. Femur nicht wesentlich verdickt; Zahl der Glieder des 1.-4. Tarsus 5, 9 (beim Paratypoid 10), 6, 7.

Grundfärbung des Körpers rostgelb, 1.-4. Area schwarz umzogen, 5. Area und 1.-3. freies Tergit mit dem Dornenpaar der 3. Tergits schwarz quer-gestreift, Stirnrand und Seitenrand des Scutum schwarz gestreift; freie Sternite schwarz quer-gestreift, Stigmensternit schwarz gefleckt, Coxen, Cheliceren, Palpen übrige Beinglieder desgleichen.

2 ♀ Typus und Paratypoid - Kivu, Kabare, S.O. Kahuzi, 2200 m - LELEUP leg. 7.8.1951 (Nr. 115203/4).



21.

Fig. 21. - *Erecella biseriata* n. sp. — Körperzeichnung in Dorsalansicht.

Erecella biseriata nov. spec. — (Fig. 21).

♀ - Länge des Körpers 3.5, des 2. Beines 7,1 und des 4. Beines 6.2 mm.

Cephalothorax mit oberem Stirnrand, Tuber oculorum, 1.-4. Area des Scutum und Scutum-Seitenrand glatt, 5. Area und freie Tergite und Sternite mit je einer Querreihe feiner Körnchen, Stigmensternit und Coxen regellos

bekörnelt; das mediale Dörnchen der lateralen Paare des unteren Stirnrandes grösser als das laterale. Cheliceren auch auf dem dorsalen Buckel des 1. Gliedes glatt. Palpen dorsal glatt, Femur ventral mit einer Längsreihe aus 4 basalen und medial-apical mit 1 Zähnchen, Platella medial mit 3 Zähnchen. Beine bis zur Tibia bekörnelt, 3. und 4. Femur leicht S-förmig gekrümmt, apical kaum verdickt; Zahl der Glieder des 1.-4. Tarsus 5, 9 (beim Paratypoid nur 7), 6, 7.

Grundfärbung des Körpers rostgelb, Cephalothorax hinten jederseits der blassen Mediane schwarz genetzt, die schwarze Fleckzeichnung der 1.-4. Area des Scutum und die schwarzen Strichel am Seitenrande siehe Fig. 21, 5. Area und freie Tergite mit je einem schwarzen Querstreif, das Dornenpaar des 3. freien Tergits blass; freie Sternite schwarz quer-gestreift, Stigmensternit am Hinterrande breit geschwärzt, im Uebrigen wie die Coxen rostgelb; Cheliceren und Palpen leicht schwärzlich genetzt, Beine desgleichen, doch Femora und Tibien apical unscharf schwarz geringelt und Patellen ganz schwarz.

2 ♀ (Typus und Paratypoid) - Ruanda, Forêt Rugege, 2400 m - LELEUP leg. III.1951 (Nr. 115201/2).

Gen. **ERECULA** ROEWER 1935

Erecula simplex RWR. siehe unter *Metereca*; *Erecula brunnea* LAWR. siehe unter *Erecella*. Die vier *Erecula*-Arten trennen sich:

1. Die Dörnchen der lateralen Paare des unteren Stirnrandes gleichgross 2. - Das mediale Dörnchen der lateralen Paare des unteren Stirnrandes deutlich grösser als das laterale 3.
2. Patella der Palpen medial mit 3 Zähnchen; Färbung vorwiegend mattschwarz, 1.-4. Area des Scutum schwarz mit je einer Querreihe aus 4 runden blassgelben Flecken ***Erecula marmorata*** RWR. - Patella der Palpen medial mit nur 2 Zähnchen; die dorsale Körperzeichnung siehe Fig. 22 ***Erecula cincta*** n. sp.
3. Femur der Palpen ventral mit einer Längsreihe aus 7 Zähnchen; Tuberculorum mit 3:3 Körnchen, Areae und Seitenrand des Scutum in Querreihen bekörnelt ***Erecula septemdentata*** LAWR. - Femur der Palpen ventral mit einer Längsreihe aus 5 Zähnchen; Tuberculorum glatt; Area und Seitenrand des Scutum regellos bekörnelt
..... ***Erecula pachypes*** RWR.

In der vorliegenden Collection finden sich alle vier Arten.

Erecula pachypes ROEWER 1935.

7 (♂, ♀) - Urundi, Mosso de Untana, Kairs, 1250 m - LAURENT leg. 15.-19. 12.1949 (Nr. 67952-58).

2 ♂ - Nyundo, Parc Albert, V. Niyragongo - BERTRAND leg. 30.9.1951 (Nr. 70082-83).

- 1 ♂ - Ruanda, Forêt Rugege, 2000 m - LELEUP leg. 8.2.1951 (Nr. 115128).
 3 (♂ , ♀) - Kivu, Kabare, Nyakasiba, 1900 m - LELEUP leg. II.1951 (Nr. 115125).
 1 ♂ - Ruanda, Forêt Rugege, 2000 m - LELEUP leg. III.1951 (Nr. 115122).
 6 (♂ , ♀) - Kivu, Uvira, Lubuka, 2780 m (im Humus) - LELEUP leg. 31.9.1951
 (Nr. 115119).
 1 ♂ , 1 ♀ - Kivu, Kabare, Forêt de *Hagenia* (im Humus) - LELEUP leg. 13.8.
 1951 (Nr. 115130).
 1 ♂ - Kivu, Kabare, S.E. de Kahuzi, 2000 m - LELEUP leg. 19.7.1951
 (Nr. 115124).
 1 ♂ - Kivu, Gleiche Lokalität, 2200 m - LELEUP leg. 7.8.1951 (Nr. 115129).
 1 ♂ - Kivu, Mulenge, 1950 m - LELEUP leg. 31.9.1951 (Nr. 115117).
 1 ♀ - Kivu, Kabare, S.E. Kahuzi (im Humus), 2000 m - LELEUP leg. 23.7.1951
 (Nr. 115116).

***Erecula septemdentata* LAWRENCE 1957.**

- 3 ♀ - Loaki, 1300 m - LAURENT leg. 28.-30.9.1949 (Nr. 67789-91).
 1 ♂ - Kivu, Mulenge, 1950 m - LELEUP leg. 4.9.1951 (Nr. 115180).

***Erecula marmorata* ROEWER 1940.**

- 2 ♀ - Distr. Bunia, Terr. Irumu, 1100 m (im Humus) - LELEUP leg. 22.3.1952
 (Nr. 115181).
 4 (♂ , ♀) - Gleiche Lokalität - LELEUP leg. 26.3.1952 (Nr. 115184).
 9 (♂ , ♀) - Gleiche Lokalität - LELEUP leg. 20.3.1952 (Nr. 115183).

***Erecula cincta* nov. spec. — (Fig. 22).**

♀ - Länge des Körpers 4.5, des 2. Beines 8, des 4. Beines 7.5 mm.

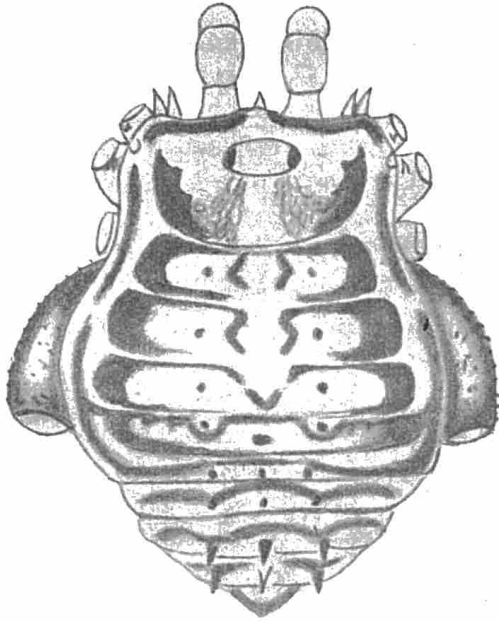
Fläche des Cephalothorax mit Tuber oculorum und oberem Stirnrand, sowie Seitenrand des Scutum glatt, nicht bekörnelt, die Dörnchen der lateralen Paare des unteren Stirnrandes gleichgross; 1.-4. Area des Scutum mattglatt bis auf je ein Körnchen-Paar, 5. Area und 1. freies Tergit mit je 3 mittleren Körnchen, 2. und 3. freies Tergit mit je drei Dornen besetzt; freie Sternite mit je einer Körnchen-Querreihe, Stigmensternit und Coxen regellos bekörnelt. Cheliceren auch auf dem Dorsalbuckel des 1. Gliedes glatt. Palpen dorsal glatt, Femur ventral mit einer Längsreihe aus 6 und medial-apical mit 1 Zähnchen, Patella medial mit 2 Zähnchen. Beine bis zur Tibia gleichmässig bekörnelt, Gliedzahl des 1.-4. Tarsus 5, 12 (bei dem Paratypoid 10), 6, 7.

Grundfärbung des Körpers rostgelb, die scharf-schwarze Flecken- und Bindenzeichnung des Rückens siehe Fig. 22; freie Sternite rostgelb, mit je einem schwarzen Querstreif, Stigmensternit und Coxen rostgelb, doch 4.

Coxa dorsal und lateral geschwärzt (Fig. 22); Cheliceren und Palpen einfarbig rostgelb; Beine bis zur Tibia gebräunt.

1 ♀ - Typus - Kivu, Mulenge, 1950 m - LELEUP leg. 31.9.1951 (Nr. 115179).

1 ♀ - Paratypoid - Kivu, gleiche Lokalität - RII/13347/90.



22.

Fig. 22. - *Erecula cincta* n. sp. — ♀ — Körper in Dorsalansicht.

Gen. **COMERECA** nov. gen.

Mit den Merkmalen der Subfamilie: Tuber oculorum quer-oval, unbewehrt, vom Stirnrand des Cephalothorax entfernt gelegen; unterer Stirnrand mit 2:1:2 Dörnchen: 1. Area des Scutum ohne mediane Längsfurche, 1., 4. und 5. Area des Scutum und 1. freies Tergit unbewehrt, 2. und 3. Area und 2. und 3. freies Tergit mit je einem Dornen-Paar; Stigmen nicht sichtbar; 4. Coxa ohne einen grösseren Lateraldorn. Palpenfemur medial-apical mit 1 Zähnchen; Gliedzahl des 1.-4. Tarsus 6, mehr als 6, 6, mehr als 6; 1. und 2. Distitarsus jeweils 2-gliedrig. (Unterschied von *Erecomma* RWR. die andere Tarsengliederung). Genotypus:

Comereca rectipes nov. spec. — (Fig. 23).

Länge des Körpers 5 (♂), 5.5 (♀), des 2. Beines 19, des 4. Beines 14 mm.

Cephalothorax mit Tuber oculorum, 1.-4. Area des Scutum und dessen Seitenrand sehr fein, gleichmässig und regellos bekörnelt; das mediale Dörnchen der lateralen Paare des unteren Stirnrandes grösser als das laterale; 5. Area und 1.-3. freies Tergit (abgesehen von den beiden Dornen-Paaren) mit je einer Körnchen-Querreihe, freie Sternite desgleichen, Stigmensternit und Coxen regellos bekörnelt. Cheliceren auch auf dem Dorsal-

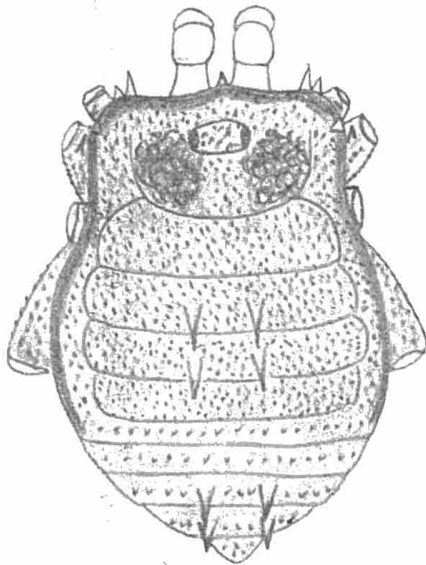
buckel des 1. Gliedes glatt. Palpen dorsal glatt, Femur ventral mit einer Längsreihe aus 6 und medial-apical mit 1 Zähnchen, Patella medial mit 2 Zähnchen. Beine relativ lang und dünn, alle Femora durchaus gerade, nirgends verdickt und wie die übrigen Glieder nicht bekörnelt, glatt; Gliedzahl des 1.-4. Tarsus 6, 12, 6, 7.

Färbung des Körpers überwiegend rostgelb, schwärzlich nur ein Netzflecken-Paar auf dem hinteren Cephalothorax und Stirn- und Seitenrand des Scutum, Abdomen ventral mit Coxen rostgelb, desgleichen sämtliche Gliedmassen.

1 ♂ (Penis ausgestreckt) - Typus - Lubile, zwischen Kalima und Shabunda - LAURENT leg. 1.1.1950 (Nr. 68131).

1 ♀ - Allotypus - Kivu, Uvira, Lubuka, 2780 m - LELEUP leg. 4.9.1951 (Nr. 115246).

1 ♀ - Paratypoid - Kivu, gleiche Lokalität - RII/13337/83.



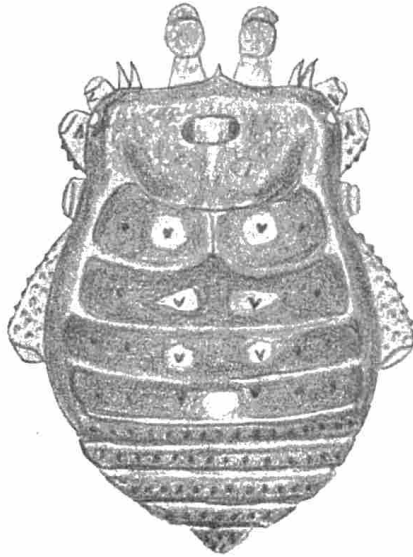
23.

Fig. 23. - *Comereca rectipes* n.g.n.sp. — Körper in Dorsalansicht.

Gen. **BUNIABIA** nov. gen.

Mit den Merkmalen der Subfamilie: Tuber oculorum quer-oval, vom Stirnrand des Cephalothorax entfernt gelegen, unbewehrt; unterer Stirnrand mit 2:1:2 Dörnchen; 1. Area des Scutum mit einer medianen Längsfurche, 1.-4. Area mit je einem hervortretenden, mittleren Tuberkelpaar, 5. Area und freie Tergite unbewehrt; Stigmen nicht sichtbar; 4. Coxa ohne einen grösseren Lateraldorn. Palpenfemur medial-apical mit 1 Zähnchen;

Gliedzahl des 1.-4. Tarsus 5, mehr als 6, 6, mehr als 6; 1. Distitarsus 2- und 2. Distitarsus 3-gliedrig. Genotypus:



24.

Fig. 24. - *Buniabia filipes* n.g.n.sp. — Körper in Dorsalansicht.

Buniabia filipes nov. spec. — (Fig. 24).

♀ - Länge des Körpers 3, des 1.-4. Femur 4, 10, 5.2, 6 und des 1.-4. Beines 15, 32, 16, 18 mm.

Cephalothorax mit Tuber oculorum und oberem Stirnrand, sowie Seitenrand des Scutum glatt und nicht bekörnelt, die beiden Dörnchen der lateralen Paare des unteren Stirnrandes gleichgross; 1.-4. Area des Scutum mit je einem mittleren Tuberkelpaar und seitlich davon auf der 1. und 2. Area mit je 1 und auf der 3. und 4. Area mit je 2 Körnchen, im Uebrigen glatt, 5. Area und freie Tergite und Sternite mit je einer Körnchen-Querreihe, Stigmensternit und Coxen regellos grob bekörnelt. Cheliceren auch auf dem Dorsalbuckel des 1. Gliedes glatt. Palpen dorsal glatt, Femur ventral in ganzer Länge mit 10-11 und medial-apical mit 1 Zähnchen, Patella medial mit 2 Zähnchen. Beine relativ sehr lang und sehr dünn, alle Femora cylindrisch und gerade und wie die übrigen Glieder glatt und nirgends bekörnelt; Zahl der Glieder des 1.-4. Tarsus 5, 9, 6, 7.

Färbung des Cephalothorax schwarz genetzt, Stirn- und Seitenrand des Scutum schwarz gestreift, Areae und freie Tergite schwärzlich, die Tuberkelpaare der 1.-3. Area in gelblichen Flecken (Fig. 24); freie Sternite, Stigmensternit und Coxen schwärzlich genetzt, desgleichen Cheliceren, Palpen und Beine.

1 ♀ - Holotypus - Distr. Bunia, Terr. Irumu, unter Baumrinde des Waldes, 1200 m - LELEUP leg. 13.3.1952 (Nr. 115239).

Gen. **CEREATTA** ROEWER 1935

Die drei bekannten (davon eine hier neu) trennen sich, wie folgt:

1. Länge des Körpers 6 mm; das Tuberkelpaar der 2. Area des Scutum etwas mehr als die übrigen hervortretend **Cereatta celeripes** (LOMAN)
- Länge des Körpers 3-3.5 mm; das Tuberkelpaar der 2. Area nicht grösser als die übrigen
2. Das mediale Dörnchen der lateralen Paare des unteren Stirnrandes deutlich grösser als das laterale; 1-4. Area des Scutum gleichmässig sammet-schwarz, alle Gliedmassen einfarbig rostgelb **Cereatta elegans** RWR.
Die beiden Dörnchen der lateralen Paare des unteren Stirnrandes gleich-gross; die dorsale Körperzeichnung siehe (Fig. 25 a); Beine, Cheliceren und Palpen reich schwarz genetzt

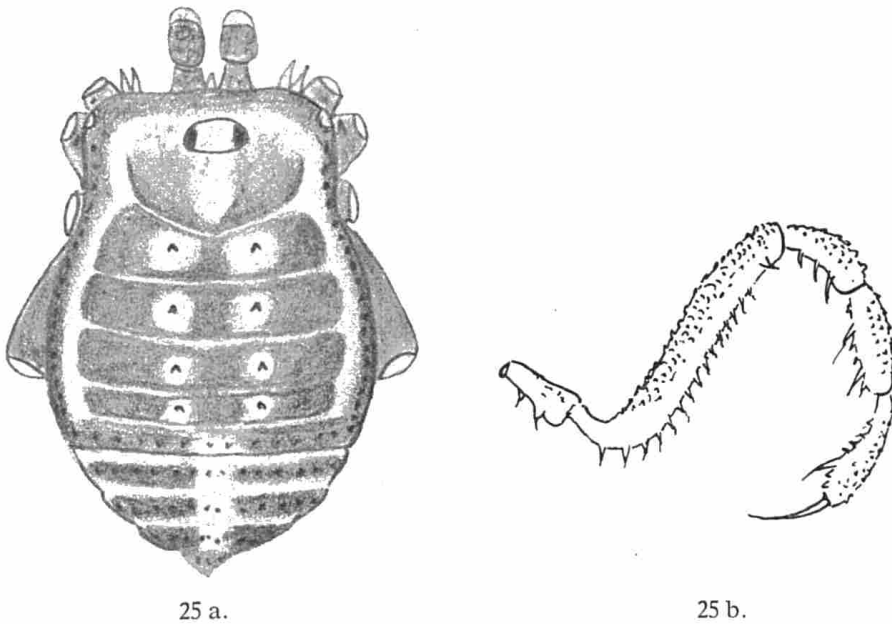


Fig. 25. - *Cereatta kivuensis* n. sp. — a) Körper in Dorsalansicht, b) linker Palpus in Medialansicht.

Cereatta kivuensis nov. spec. — (Fig. 25 a, b).

Länge des Körpers 3, 2, des 1.-4. Femur 5, 12, 6, 8, des 1.-4. Beines 16, 39, 17, 29 mm.

Fläche des Cephalothorax mit Tuberculum oculorum und oberem Stirnrand matt-glatt; die beiden Dörnchen der lateralen Paare des unteren Stirnrandes gleich-gross; 1.-4. Area des Scutums (abgesehen von den vier Tuberkelpaaren) matt-glatt, Seitenrand des Scutum mit einer Körnchen-Längsreihe, 5. Area, freie Tergite und Sternite mit je einer Körnchen-Querreihe, Stigmensternit und Coxen regellos bekörnelt. Cheliceren auch auf dem Dorsalbuckel

des 1. Gliedes glatt. Palpen (Fig. 25 b) dorsal bekörnelt, Femur ventral mit einer vollständigen Längsreihe aus 16-17 und medial-apical mit 1 Zähnchen, Patella medial mit 3 Zähnchen. Beine leicht bekörnelt, alle Femora gerade und cylindrisch; Zahl der Glieder des 1.-4. Tarsus 6, 15, 7, 8; 1. Distitarsus 2- und 2. Distitarsus 4-gliedrig.

Grundfärbung des Körpers rostgelb, doch dorsal grösstenteils schwarz genetzt, die vier Tuberkelpaare des Scutum in je einem runden, rostgelben Flecken und freie Tergite median blassgelb (Fig. 25 a); Abdomen ventral und Coxen schwärzlich genetzt, wie auch die übrigen Beinglieder, Cheliceren und Palpen.

1 ♂ (?) - Holotypus - Itombwe, N.S. Uvira, LELEUP leg. III.1951 (Nr. 115245).

Ausser den hier aufgeführten adulten Arten der Assamiidae ist noch eine Anzahl von inadulthen und juvenilen Formen (besonders der *Erecinae*), die daher nicht determiniert werden können, in vorliegender Collection vorhanden, ebenso einige Fragmente (ohne Beine usw.), die unbenannt bleiben müssen.

Fam. **PHALANGODIDAE** SIMON 1879

Subfam. **Phalangodinae** ROEWER 1912

Gen. **CONOMMA** LOMAN 1902

Conomma orientalis ROEWER 1949.

1 ♀ - Distr. Irumu, Terr. Bunia, 1250 m (im Humus) - LELEUP leg. 20.3.1952 (Nr. 28/4).

1 ♂, 1 ♀ - Gleiche Lokalität, 1200 m (im Walde, unter Baumrinde) - LELEUP leg. 13.3.1952 (Nr. 28/13).

Gen. **PROCONOMMA** nov. gen.

Mit den Merkmalen der Subfamilie: Tuber oculorum in Form eines nach vorn geneigten Stumpfkegels unmittelbar aus dem Stirnrande des Cephalotorax aufsteigend; 1.-4. Area des Scutum nicht durch Querfurchen von einander gesondert und wie 5. Area und 1.-3. freies Tergit unbewehrt; Stigmen nicht sichtbar. Cheliceren auf dem 1. Glied mit deutlich abgesetzten Dorsalbuckel. Sekundäre Geschlechtsmerkmale an den Palpen; Zahl der Glieder des 1.-4. Tarsus 5, mehr als 6 5, 6; 1. Distitarsus 2- und 2. Distitarsus 3-gliedrig. Genotypus:

Proconomma ist von *Pyramidops*, die ebenfalls auf dem Scutum und den freien Tergite unbewehrt ist, durch die Tarsengliederung und Zahl der

Tarsenglieder unterschieden (*Pyramidops* mit 4-gliedrigem 1. Tarsus und 2-gliedrigem 2. Distitarsus). Von der columbianischen Gattung *Philacarus* SOERENSEN ist *Proconomma* nur durch die Form und Lage des Tuber oculorum unterschieden; beide Genera haben die gleiche Gliederung der Tarsen und Scutum wie freie Tergite sind unbewehrt.

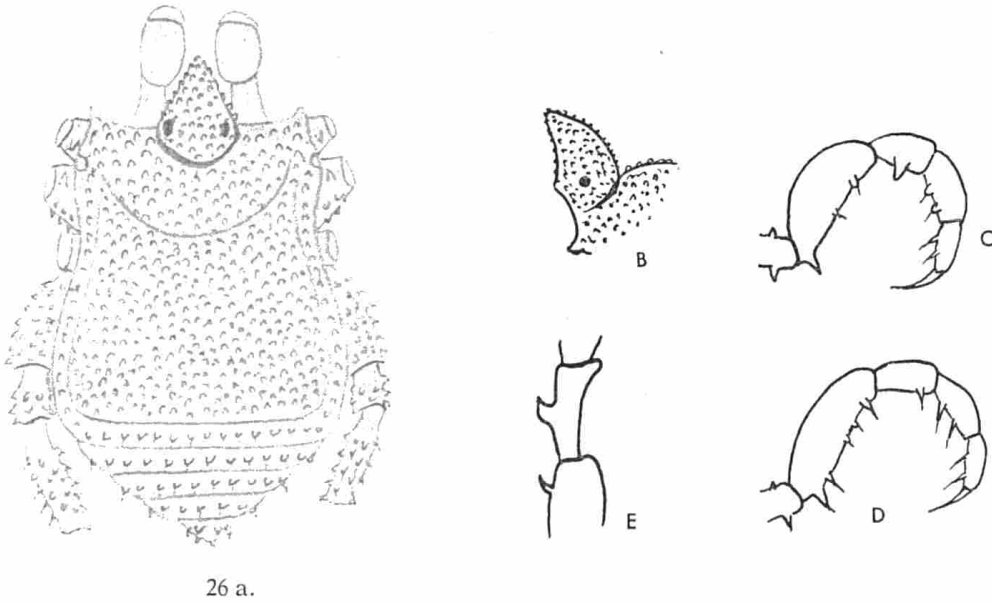


Fig. 26. - *Proconomma kahuzi* n.g.n.sp. — a) Körper in Dorsalansicht, b) Tuber oculorum in linker Seitenansicht, c) linker Palpus des ♂ und d) des ♀ in Medialansicht, e) Patella des rechten Palpus des ♂ in Dorsalansicht.

Proconomma kahuzi nov. spec. — (Fig. 26 a-e).

♂ - Länge des Körpers 1,8 mm; ♀ Länge des Körpers 2,2 mm.

♂ Cephalothorax mit Tuber oculorum und 1.-4. Area des Scutum gleichmäßig mit groben Körnchen dicht bestreut, Scutum-Seitenrand mit einer Längsreihe solcher Körnchen und 5. Area (= Scutum-Hinterrand) und freie Tergite und Sternite mit je einer Querreihe solcher Körnchen, Stigmensternit und Coxen regellos und dicht bekörnelt; Stirnrand des Cephalothorax jederseits mit etwas vorgeschobener Ecke (doch kein Stirnrand-Dörnchen!) (Fig. 26 a). Cheliceren auch auf dem Dorsalbuckel des 1. Gliedes glatt. Palpen (Fig. 26 c und e) dorsal glatt, Femur dorsal geschwollen, ventral mit 1 basalen und 1 mittleren Zähnen und medial mit 1 Zahn, Patella nur medial mit einer stumpfen Apophyse. Beine bis zu den Tibien ebenso bekörnelt wie der Körper. Zahl der Glieder des 1.-4. Tarsus 5, 8, 5, 6. ♀ - Palpen (Fig. 26 d) am Femur nicht so stark verdickt wie beim ♂, ventral mit 2 basalen und 2 mittleren, sowie medial-apical mit 1 Stachel, Patella medial mit 1 echten Stachel (hier keine stumpfe Apophyse).

- Färbung des Körpers und sämtlicher Gliedmassen einförmig blassgelb.
- 1 ♂ (Typus), 1 ♀ (Allotypus) - Kivu, Kabare, S.O. Kahuzi, 2000 m - LELEUP leg. 29.7.1951 (Nr. 24/9).
- 3 ♀ - Paratypoide - gleicher Lokalität - LELEUP leg. (Nr. 24/10, 24/14, 25/1).
- 1 ♂, 1 ♀ - Paratypoide - gleicher Lokalität - RII/13343/252.

Subfam. **Erecanarinae** ROEWER 1912

Gen. **ERECANANA** STRAND 1911

Erecanana chelispina ROEWER 1950.

- 1 ♀ Distr. Irumu, Terr. Bunia, 1600 m - LELEUP leg. 9.3.1952 (Nr. 115229).
- 3 stark verstümmelte Fragmente - Kivu, Terr. Kalehe, S.W. Kahuzi, 2200 m - LELEUP leg. VII.1951 (Nr. 115228).

Subfam. **Biantinae** ROEWER 1912

Seit 1949 in Senckbg., 30 eine Zusammenfassung der Genera der *Biantinae*, getrennt nach ihren drei Merkmal-Gruppen (Gliederung der Beintarsen, Bewehrung des Körperrückens und Bewehrung der Palpen), gegeben wurde, sind in einigen Publikationen über *Biantinae* weitere Genera und Species genannt und ältere besprochen worden, zu denen, da es sich ebenfalls wie hier in der vorliegenden Collection um äthiopische Formen handelt, einiges zu bemerken und zu ergänzen ist. Auffallen muss beim Studium dieser Publikationen die verschiedenartige Bewertung der Genus-trennenden Merkmale durch die einzelnen Autoren. So ist einerseits die Bewehrung der Palpen ausseracht gelassen und die Bewehrung des Körperrückens in Rechnung gestellt von dem einen Autor, während bei dem anderen Autor das Umgekehrte der Fall ist. Mithin ist unter den Genera dieser Subfamilie eine derartige Verwirrung entstanden, auf deren Umstände hier einzugehen ist.

Im Arkiv, 1959 (2), p. 197-198, wird *Metabiantes*, *Biantes* part. auf Grund des unbewehrten Körperrückens und Nichtbewertung der Palpenbewehrung (Patella und Tibia) zu *Hinzuanus* (new synonymy!) gestellt. In Faun. Madag. 1959 (9) p. 86-90 bleiben *Biantes* und *Hinzuanus* selbständige Genera, während *Metabiantes* zu *Spinibiantes* gezogen wird, beides auf Grund der Palpenbewehrung und Ausserachtlassung der Bewehrung des Körperrückens. Auch wird hier *Biantes* allein auf Grund der Palpenbewehrung (Patella) von *Biantidius* und *Acrobiantes* getrennt. Diese beiden sich gegenseitig ausschliessenden Auffassungen in Bewertung der Genus-trennenden Merkmale können doch nicht dauernd neben einander herlaufen!

Es kommt weiter hinzu, dass, wenn bei Nr. 9 der Tabelle in Faun. Madag., 9, p. 89 die Genera nur nach Bewehrung der Palpen-Patella getrennt werden, auch die beiden Arten, die jetzt dort (p. 90) unter *Fageibiantes* ge-

nannt werden, in getrennte Genera zu verweisen wären, was eben nicht geschehen ist. Wo bleibt da die Konsequenz in der Auffassung? Das Gleiche trifft zu für *Hovabiantes*, der eine bewehrte Palpen-Patella besitzt, aber gerade bei seinem als Genotypus vorgeschlagenen *comorensis* eine unbewehrte Palpen-Patella aufweist (siehe Tabelle unter Nr. 10). So bleibt nichts weiter übrig, als *comorensis* bei *Biantica* zu belassen und für *Hovabiantes* eine andere Art (vielleicht *vachoni*) als Genotypus eintreten zu lassen. Andererseits kann *comorensis*, für den als Genotypus schon 1949 *Biantica* festgelegt worden ist, nicht nachträglich als Genotypus für *Hovabiantes* gesetzt werden, ganz gleich, ob die Genus-Diagnose geändert wird oder nicht (Intern. Nomencl. Regeln!!). Ferner: 1959 in Faun. Madag. 99 p. 88 wird *Metabiantes*, *Biantiplus*, *Biantinus* mit *Spinibiantes* vereinigt, also für *Spinibiantes* von der Unterschiedlichkeit der Rückenbewehrung keine Notiz als Gattung-trennendes Merkmal genommen, andererseits aber *Eubiantes* und *Biantella* durch Unterschiedlichkeit der Rückenbewehrung getrennt (Konsequenz?). Es wird also der Rückenbewehrung als Gattung-trennend nach Bedarf verwendet und nicht verwendet, und das innerhalb derselben Subfamilie. Man kann doch da nicht nach eigenem Belieben vorgehen! Es kann nicht behauptet werden, dass trotz all dieser Unstimmigkeiten die Gattungstabelle der *Biantinae* in Faun. Madag. 9: 88-89 an Sicherheit der Determination der Gattungen gewinnt; vielmehr wird das Gegenteil erreicht. Unter diesen Umständen dürfte der weiter unten eindeutig auf die entsprechenden drei Merkmalgruppen der Tarsengliederung, Rückenbewehrung und Bewehrung der Palpen durchgeführte Schlüssel zur Trennung der Gattungen erforderlich sein, der seinerzeit (1949, Senckbg., 30) aus Mangel an Druckraum nicht gegeben werden konnte. Wir holen ihn daher hier nach und weisen darauf hin, dass seine Genera auch der geographischen Verbreitung ihrer Species entsprechen. Ueber die allgemeine Bewertung der Genus-Kategorie überhaupt sei auf die durchaus zutreffenden Ausführungen von W. SIMON-Clausthal 1953 in « Natur und Volk » (Frankfurt a.M.83, Nr. 12) verwiesen!

Weiterhin sind folgende Feststellungen zu treffen:

1.) Die 1959 im ARK., 12, p. 200, in Fig. 2 gegebene Abbildung ist sicherlich ganz falsch, wenn wirklich *jeanneli* gemeint sein sollte. Solche Palpen, wie sie in dieser Figur 2 gezeichnet sind, gibt es innerhalb der *Biantinae* überhaupt nicht. Auch in der dazu gehörenden Beschreibung (ARK. 12, p. 200) wird die Bewehrung der Palpen von *jeanneli* ganz abweichend von der für den Typus massgeblichen angeführt (« Femur and patella unarmed on both retrolateral and prolateral surface. Tibia with three hair-tipped spines on the retrolateral side ... »), dazu dann auch völlig abweichend davon jene Fig. 2! Die richtige Form und Bewehrung des Palpus von *jeanneli* siehe Fig. 143 a in « Weberkn. d. Erde (1923) p. 135.

2.) Es sei darauf hingewiesen, dass in « 1959, Faun. Madag. 9 es heissen muss richtig *Fageibiantes* und nicht *Fageibantes* (wie p. 87, 88, 90, 91) und richtig *comorensis* und nicht *comoroensis* (wie p. 88, 89, 92, 93) und richtig

madagassis und nicht *madegassis* (wie p. 89, 108, 112, 115) und richtig *Microconomma* und nicht *Mitroconomma* (p. 70).

Diese Namen dürfen nach Vorschrift der Intern. Nomencl. Regeln nachträglich nicht geändert werden, nicht einmal seitens ihres ursprünglichen Autors, auch wenn sie orthographisch, grammatisch oder aus geographischen Gründen unrichtig oder inkorrekt sind (vergl. *Walckenaeria*, nicht *Walckenaera*, *Micromata*, nicht *Micrommata*, *Ozyptila*, nicht *Oxyptila*, *Theridion*, nicht *Theridium*, *Zodarion*, nicht *Zodarium* usw. usw.). Auch muss leider *Ambolotsca* bleiben und darf nicht *Ambolotsoa* dafür gesetzt werden.

3.) Die in Faun. Madag. 9, p. 89, genannte Gattung *Spinibiantes* hat nicht Pocock zum Autor, sonder ROEWER 1915.

4.) Die in Faun. Madag., 9, p. 74-79, den *Samoinae* eingereihte Gattung *Anaceros* wird auf Grund ihrer Augenverhältnisse (wie auch ihrer übrigen Merkmale) wohl besser den *Biantinae* zugerechnet werden müssen. Alle *Samoinae* haben einen deutlich erhabenen von der Cephalothorax-Fläche abgesetzten Tuber oculorum (vergl. SOERENSEN 1886).

5.) In Faun. Madag., 9, Fig. 32 g und 33 a, ist die Färbung und Zeichnung für *madagassis*, jedenfalls soweit der Typus und die 7 Paratypoide in Frage kommen, unrichtig angegeben, denn alle diese acht Tiere haben den Körper dorsal und ventral) völlig einfarbig rostrot und nicht schwarz oder dunkelbraun gezeichnet.

6.) Das Genus *Biantes* SIMON 1885 ist mit 7 Arten bisher ausschliesslich in der orientalischen Region beheimatet. Die Arten *milloti*, *scaber* und *tenebrosus* sind nach dem Wortlaut ihrer Diagnosen in Faun. Madag., 9, wohl besser der Gattung *Hovabiantes* zuzurechnen, diese dann allerdings mit einem geänderten Genotypus (vielleicht *vachoni*), vergl. oben.

7.) Der in Faun. Madag., p. 102, beschriebene *Hovabiantes vittatus* entspricht keineswegs dem *Biantes vittatus* SIMON 1885. SIMON beschrieb 1885 das ♂ (!) und dedierte uns später 1 ♂ mit seiner Beschriftung « *Biantes vittatus* ex type ». Diese Art hat keine sekundären Geschlechtsmerkmale und die in Fig. 32 c mitgeteilte Zeichnung trifft auf *vittatus* (Typus) nicht zu (Carapax-Stirnrand nicht schwarz, Scutum-Seitenrand dagegen schwarz, freie Tergite und Sternite und Coxen einfarbig rostgelb). Somit werden die von MILLOT in Nossibé erbeuteten Tiere wohl einer anderen Art als *vittatus* angehören und stehen *hildebrandti* recht nahe.

8.) Da *Biantes* (nom. propr.) von SIMON 1885 als Masculinum (*vittatus*!) genannt wird, ist auch *Metabiantes* ein Masculinum und es müsste daher in Diamang., 1949, p. 17, Diamang, 1951, 13, p. 32, und Diamang., 1957, 34, p. 60 richtig *Metabiantes flavus* heissen und nicht *M. flava*.

Schlüssel zur Trennung der Genera der *Biantinae*:

- | | |
|--|----|
| 1. 1. Tarsus 3-gliedrig | 2 |
| - 1. Tarsus 4- oder 5-gliedrig (LAWRENCE 1959: <i>Lacurbsinae</i>) | 23 |
| 2. Palpen: Tibia lateral mit 3 oder 4. Stacheln, Patella medial mit 1 Stachel oder unbewehrt | 3 |

- Palpen: Tibia lateral mit nur 2 Stacheln, Patella medial stets mit 1 Stachel bewehrt	15
3. Palpen: Tibia lateral mit 4 Stacheln; 3. Area mit einem medianen Gabeldorn, übrige Areae und freie Tergite unbewehrt (Seychellen, 1 Art)	
.....	Acudorsum LOMAN 1902
- Palpen: Tibia lateral mit 3 Stacheln; Körperrücken anders bewehrt oder unbewehrt	4
4. 2. Tarsus 4-gliedrig	5
- 2. Tarsus 5-gliedrig	6
5. Körper dorsal (Areae und freie Tergite) unbewehrt (Indien, Mauritius, 2 Arten	Probianthes ROEWER 1927
- Körper dorsal (Areae und freie Tergite) bedornt (Madagascar, 4 Arten)	Anoceros LAWRENCE 1959
6. 3. Tarsus 4-gliedrig; Körper dorsal unbewehrt (Pinang, 1 Art)	
.....	Biantops ROEWER 1949
- 3. Tarsus 5-gliedrig; Körper dorsal bedornt oder unbewehrt	7.
7. Areae des Scutum unbewehrt	8
- Areae des Scutum wenigstens teilweise bewehrt	9
8. Palpen-Patella medial unbewehrt (Comoren, Abessinien, Mauritius, 3 Arten)	Hinzuanius KARSCH 1880
- Palpen-Patella medial mit 1 Stachel (Orientalische Region, Seychellen) 8 Arten)	Biantes SIMON 1885
.9 Palpen-Patella medial unbewehrt	10
- Palpen-Patella medial mit 1 Stachel	13
10. 3., 4. (und 5.) Area mit je einem Tuberkelpaar (1. und 2. Area und freie Tergite unbewehrt) (Madagascar, 1 Art)	Biantula ROEWER 1949
- 3. und 4. Area mit je einem Dornenpaar	11
11. 2.-4. Area mit je einem Dornenpaar, freie Tergite unbewehrt (Sokotra, 1 Art)	Biantidius ROEWER 1949
- 2. Area unbewehrt, 3. und 4. Area mit je einem Dornenpaar (freie Tergite unbewehrt oder bewehrt)	12
12. 5. Area und 1.-3. freies Tergit unbewehrt (Comoren, Madagascar, 2 Arten	Biantica ROEWER 1949
- 5. Area und 1.-3. freies Tergit mit je einer Dörnchen- oder Tuberkel-Querreihe (Madagascar, Sokotra, Indien)	Acrobiantes ROEWER 1915
13. Freie Tergite unbewehrt	14
- Freie Tergite mit je einer Dörnchen- oder Tuberkel-Querreihe (Madagascar, 4 Arten)	Hovabiantes LAWRENCE 1959
14. Nur 4. Area mit einem Dornenpaar, übrige Areae und freie Tergite unbewehrt (Madagascar, 2 Arten)	Fageibiantes ROEWER 1949
- 3. und 4. Area mit je einem Dornenpaar, übrige Areae und freie Tergite unbewehrt (Burna, 1 Art)	Hoplobiantes ROEWER 1915
15. 3. und 4. Tarsus jeweils 4-gliedrig	16
- 3. und 4. Tarsus jeweils 5- oder mehr-gliedrig	17

16. Zahl der Glieder des 1.-4. Tarsus 3. 3. 4. 4.; 1. und 2. Distitarsus jeweils 2-gliedrig; freie Tergite bedornt (Fernando Poo, 1 Art)	
.....	Biantomma ROEWER 1942
- Zahl der Glieder des 1.-4. Tarsus 3, mehr als 6, 4, 4; 1. Distitarsus 2-gliedrig, 2. Distitarsus 3-gliedrig; freie Tergite unbewehrt (Natal, 1 Art)	
.....	Biantessus ROEWER 1949
17. Alle Areae und freien Tergite unbewehrt	18
- Körperrücken wenigstens teilweise bedornt	19
18. 2. Tarsus 5-gliedrig (West- Süd- und Ost-Afrika, 12 Arten)	
.....	Metabiantes ROEWER 1915
- 2. Tarsus 6-gliedrig (Natal, 1 Art)	Biantanius ROEWER 1949
19. Nur 4. Area mit einem Dornenpaar, übrige Areae unbewehrt, freie Tergite mit je einer Dörnchen-Querreihe (Ost-Afrika, 1 Art)	
.....	Eubiantes ROEWER 1915
- 3. und 4. Area mit je einem Dornenpaar	20
20. 5. Area unbewehrt; freie Tergite unbewehrt (West- und Süd-Afrika, 2 Arten)	Spinibiantes ROEWER 1915
- 5. Area bedornt	21
21. 5. Area mit 1 Mediandorn; freie Tergite unbewehrt (West-Afrika, 1 Art)	
.....	Biantella ROEWER 1927
- 5. Area mit einer Dornen-Querreihe, freie Tergite teilweise bewehrt	22
22. 1. freies Tergit mit einer Dornen-Querreihe, 2. und 3. freies Tergit unbewehrt (West-Afrika, 1 Art)	Clinobiantes ROEWER 1927
- 1.-3. freies Tergit mit je einer Dornen-Querreihe (Natal, 1 Art)	
.....	Biantipus ROEWER 1949
23. 1. Tarsus 4-gliedrig	24
- 1. Tarsus 5-gliedrig	26
24. 4. und 5. Area unbewehrt (Westafr. Guinealänder, 1 Art)	
.....	Metalacurbs ROEWER 1914
- 5. Area bedornt	25
25. 5. Area mit 1 Mediandorn (Goldküste, 1 Art)	Eulacurbs ROEWER 1949
- 5. Area mit einem Dornenpaar (westafr. Guinealänder, 4 Arten)	
.....	Prolacurbs ROEWER 1949
26. 1.-3. freies Tergit bedornt (westafr. Guinealänder, Camerun, San Thomé, 2 Arten)	Lacurbs SOERENSEN 1896
- 1. und 2. freies Tergit unbewehrt, 3. freies Tergit mit 1 Mediandorn (Togo, 1 Art)	Heterolacurbs ROEWER 1912

In der hier vorliegenden Collection finden sich nur drei Arten der Gattung *Metabiantes* ROEWER 1915, deren 12 Arten sich unterscheiden, wie folgt:

Gen. METABIANTEs ROEWER 1915

1. Seitenrand des Scutum mit zwei Körnchen-Längsreihen	2
- Seitenrand des Scutum mit nur einer Körnchen-Längsreihe	5

2. Palpen: Femur ventral-basal mit 2 schwachen Stacheln; Länge des Körpers (♀) 4,2 mm (Süd-Afrika) **maximus** LAWRENCE 1931
- Palpen: Femur ventral-basal mit nur 1 Stachel 3
3. Cephalothorax und 1.-4. Area nur chagriniert, nicht bekörnelt; Färbung rostgelb, freie Tergite schwärzlich berandet, Länge des Körpers (♀) 3 mm (Ost-Afrika, Ruwenzori) **convexus** ROEWER 1949
- Cephalothorax und 1.-4. Area bekörnelt; Färbung einförmig rostbraun oder rostgelb 4
4. 1.-4. Area fein bekörnelt und mit je einer Querreihe gröber hervortretender Körnchen; freie Sternite regellos bekörnelt; Länge des Körpers 3,5 mm (Natal) **pusulosus** (LOMAN) 1898
- 1.-4. Area regellos bekörnelt, doch 3. und 4. Area mit je einem Paar gröber hervortretender Körnchen; freie Sternite mit je zwei Körnchen-Querreihen; Länge des Körpers 3 mm (Ost-Afrika) **jeanneli** (ROEWER) 1913
5. Frontalrand des Cephalothorax mit einem Medianhügel 6
- Frontalrand des Cephalothorax ohne Medianhügel 9
6. Länge des Körpers 4,5 mm; Palpen: Femur im Endrittel mit einem ventralen Börstchen; Färbung des Körpers einförmig rostbraun (Süd-Afrika) **meraculus** (LOMAN) 1898
- Länge des Körpers 2,5 mm oder weniger; Palpen: Femur im Endrittel unbewehrt 7
7. 1.-4. Area regellos bekörnelt; Körper dorsal teilweise schwärzlich gefleckt 8
- 1.-4. Area bekörnelt, doch 3. und 4. Area mit je einem hervortretenden, größeren Körnchenpaar; Körper einfarbig rostrot, Länge des Körpers 2,4 mm (Camerun) **filipes** (ROEWER) 1912
8. Freie Sternite mit je einer Körnchenquerreihe; Körper dorsal mit drei schwarzen Flecken-Längsreihen, Länge des Körpers 1,5 (Typus) bis 2,5 (Hylen) mm (Ost-Afrika) **trifasciatus** ROEWER 1915
- Freie Sternite fast glatt; Scutum jederseits leicht gebräunt, ohne dunkle Medianbinde; Länge des Körpers 2 mm (Camerun, Pricipe) **pumilio** ROEWER 1927
9. Freie Sternite mit je einer Körnchenquerreihe oder fast glatt; 1.-4. Area regellos bekörnelt 10
- Freie Sternite mit je zwei Körnchenquerreihen 11
10. Freie Sternite mit je einer Körnchenquerreihe; Körper einfarbig gelb, Länge des Körpers 1,8-2 mm (Angola) **flavus** LAWRENCE 1949
- Freie Sternite fast glatt; Körper gelb, Ränder der 1.-4. Area schwärzlich; Länge des Körpers 3 mm (Ost-Afrika) **unicolor** (ROEWER) 1912
11. 1.-4. Area regellos bekörnelt; Körper dorsal auf Scutum und freien Tergiten schwärzlich gesprenkelt, Länge des Körpers 2,25 mm (Ost-Afrika) **punctatus** (SOERENSEN) 1910
- 1.-4. Area bekörnelt, doch 3. und 4. Area mit je einem hervortretenden, größeren Körnchenpaar; Körper einfarbig rotlich-braun, Länge des Körpers 2,4-2,5 mm (Angola) **machadoi** LAWRENCE 1957

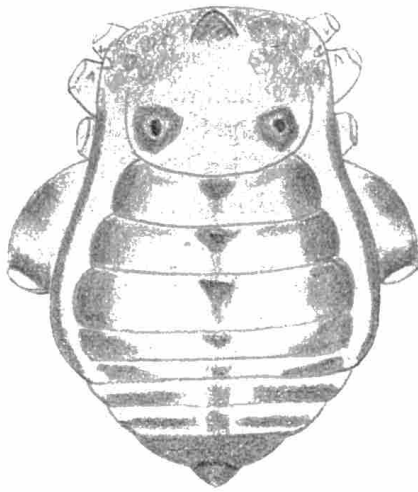
In dieser Collection liegen die drei folgenden Arten vor:

Metabiantes unicolor (ROEWER) 1912.

- 1 ♂ - Lubile, zwischen Kalima u. Shabunda - LAURENT leg. 16.1.1950 (Nr. 68133).
- 2 ♀ - Gleiche Lokalität - LAURENT leg. 26.1.1950 (Nr. 68821/22).
- 1 ♀ - Ruanda, Forêt Rugege, 2000 m - LELEUP leg. 8.2.1951 (Nr. 115199).
- 3 ♀ - Ruanda, Forêt Rugege, 2000 m - LELEUP leg. 2.1951 (Nr. 115198).
- 1 ♀ - Ruanda, Fo:êt Rugege, 2400 m - LELEUP leg. 3.1951 (Nr. 115200).

Metabiantes punctatus (SOERENSEN) 1910.

- 1 ♀ - Distr. Irumu, Terr. Bunia, 1100 m - LELEUP leg. 19.3.1952 (Nr. 115190).



27 a.



27 b.

Fig. 27. - *Metabiantes trifasciatus* ROEWER. — a) Körperzeichnung in Dorsalansicht, b) Körperzeichnung von hinten gesehen, die beiden letzten Tergite und Sternite und Operculum anale (Bekörnelung weggelassen) — nach Typus.

Metabiantes trifasciatus ROEWER 1915. — (Fig. 27 a, b).

Um für die dorsale, bisher nicht abgebildete Körperzeichnung keine Irrtümer aufkommen zu lassen, mag sie hier in Fig. 27 gegeben sein. Die schwarze Flecken- und Bindenzeichnung ist bei einigen der vorliegenden Hylen schwächer ausgebildet bis zu Dunkelbraun. Auch überschreiten einige Hylen die Körperlänge des Typus (1.5 mm) bis zu 2,5 mm.

- 1 ♀ - Kivu, Uvira, Lubuka, 2750 m - LELEUP leg. 2.3.1951 (Nr. 115297).
- 1 ♀ - Kivu, Uvira, Lubuka, 2200 m - LELEUP leg. 1.9.1951 (Nr. 115193).
- 1 ♀ - Kivu, Kabare, S.E. Kahuzi, 2000 m - LELEUP leg. 29.7.1951 (Nr. 115194).
- 3 ♀ - Kivu, Kabare, S.O. Kahuzi, 2200 m - LELEUP leg. 7.8.1951 (Nr. 115192).
- 1 ♂, 1 ♀ - Kivu, Kabare, S.O. Kahuzi, 2080 m - LELEUP leg. 26.8.1951 (Nr. 115195/6).
- 2 ♀ - Kivu, Uvira, Tanganjika-Ufer - LELEUP leg. 14.2.1952 (Nr. 115191).

VERZEICHNIS DER SCHRIFTEN

- FAGE, L., 1946. — Complément à la Faune des Arachnides de Madagascar. — in: *Bull. Mus. Hist. Nat. Paris*, (2) 18 (3), p. 256-267, Fig. 3, 4.
- GOODNIGHT, CL. & M., 1959. — Report on a Coll. of Opilionides from East-Africa. — in: *Arkiv. f. Zool.*, (2) 12 (15), p. 197-222, Fig. 1-24.
- LAWRENCE, R. F., 1931. — The Harvest Spiders (Opiliones) of South Africa. — in: *Ann. S. Afr. Mus.*, 29 (2), p. 341-508, Fig. 1-90.
- 1947. — Opiliones from the Ivory Coast of West-Africa. — in: *Rev. Franç. Entom.*, 14 (1), p. 34-46, Fig. 1-7.
- 1949. — A Coll. of Opiliones and Scorpions from North-East Angola. in: *Diamang.*, 6, p. 5-20, Fig. 1-8.
- 1951. — A further Coll. of Opiliones from Angola. — in: *Diamang.*, 13, p. 29-44, Fig. 1-4.
- 1957. — The Opiliones coll. by Dr. A. DE BARROS MACHADO in the Belgian Congo. — in: *Rev. Zool. Bot. Afr.*, 56 (1-2), p. 151-166, Fig. 1-4.
- 1957. — A third Coll. of Opiliones from Angola. — in: *Diamang.*, 34, p. 51-66, Fig. 1-3.
- 1959. — Opiliones. — *Faune de Madagascar*, 9, p. 1-121, Fig. 1-35.
- ROEWER, C. F., 1912. — Die Familien der Assamiiden u. Phalangodidae der Opiliones Laniatores. — in: *Arch. Naturg.*, 78 (A, 3), p. 1-242, Fig. 1-54.
- 1923. — Die Weberknechte der Erde. (Jena).
- 1927. — Weitere Weberknechte I. — in: *Abh. Nat. Ver. Bremen*, 26 (2), p. 261-402, Fig. 1-34, Taf. 1, Fig. 1-5.
- 1935. — Alte und neue Assamiidae (Weitere Weberknechte VIII). — in: *Veröff. Uebersee-Mus. Bremen*, 1 (1), p. 1-168, Taf. 1-9, Fig. 1-141.
- 1940. — Neue Assamiidae und Troglulidae (Weitere Weberknechte X). — in: *Veröff. Uebersee-Mus. Bremen*, 3 (1), p. 1-31, Taf. 1-2, Fig. 1-24.
- 1942. — Opiliones, Pedipalpi u. Araneae von Fernando Poo. — in: *Veröff. Uebersee-Mus. Bremen*, 3 (3), p. 244-280, Fig. 1-6.
- 1949. — Ueber Phalangodidae I (Weitere Weberknechte XIII). — in: *Seckenbergiana, Biol.*, 30 (-6), p. 247-289, Taf. 1-12, Fig. 1-101.
- 1949. — Ueber Phalangodidae II (Weitere Weberknechte XIV). — in: *Seckenbergiana, Biol.*, 30 (4-6), p. 247-289, Taf. 1-12, Fig. 1-101.
- 1950. — Opiliones u. Solifuga aus Belgisch-Congo. — in: *Rev. Zool. Bot. Afr.*, 44 (1), p. 30-55, Fig. 1-14.
- 1951. — Einige in Höhlen u. Termitenbauten gefundene Assamiidae, aus dem Belg. Congo-Gebiet. — in: *Rev. Zool. Bot. Afr.*, 44 (4), p. 321-327, Fig. 1-3.

- ROEWER, C. F. — 1952. — Opiliones u. Solifugen aus Ost-Afrika. — in: *Veröff. Uebersee-Mus. Bremen*, (A) 2, p. 87-90, Fig. 1-3.
- 1952. — Solifuga, Opiliones, Pedipalpi u. Scorpiones. — in: *Explor. Parcs Nation. Upemba*, 5, p. 1-36, Fig. 1-17.
- 1953. — Opiliones aus Französ. West-Afrika. — in: *Bull. Inst. Franç. Afr. Noire*, 15 (2), p. 610-629, Fig. 1-10.
- 1954. — Einige neue Opiliones und Solifugae. — in: *Abh. Nat. Ver. Bremen*, 33 (3), p. 377-384, Fig. 1-2.
- 1956. — Opiliones in: *Journey North Etiopa (Simien) 1952-53*. — in: *Journ. Linn. Soc.*, 43 (200), p. 93-95, Fig. 1.
- 1959. — Opiliones der II. Mt. Nimba Coll. von Prof. M. LAMOTTE. — in: *Bull. Mus. Hist. Nat. Paris*, (2) 31 (4), p. 355-358, Fig. 1-3.
- SIMON, E., 1885. — Arachn. rec. à Wagra-Karooor près Gundacul, Distr. Belary par M. M. CHAPER. — in: *Bull. Soc. Zool. France*, 10, p. 1-26.
- SIMON, W., 1953. — *Harmonymia* (Zweihundert Jahre binäre Nomenklatur). — in: *Natur und Volk* (Frankfurt a.M.), 83 (12).
- SOERENSEN, W., 1886. — Opiliones Australasiae. — in: L. KOCH, *Die Arachniden Australiens II*, p. 53-86.
- 1902. — Gonyleptiden. — in: *Hambg. Magalhaens, Sammelreise*, 6, p. 3-4.
- 1910. — Opiliones. — in: *Wiss. Ergebn. Schwed. Zool. Exped. nach dem Kilimandjaro, Meru und ... 1905-1906*, vol. 3 (20), p. 61-81.

Sorti de presse en février 1961





De uitgaven van het Koninklijk Museum voor Midden-Afrika zijn te verkrijgen
In het Koninklijk Museum voor Midden-Afrika, te Tervuren, België ;
Bij de Boekhandel Van Campenhout, Zuidstraat, 108-110, Brussel.

On peut obtenir les publications du Musée Royal de l'Afrique Centrale :
Au Musée Royal de l'Afrique Centrale, Tervuren, Belgique ;
A la Librairie Van Campenhout, 108-110, rue du Midi, Bruxelles.

