

51



Annales du Musée du Congo Belge

Publiées par le Ministère des Colonies.

Zoologie. — Série III.

Section II. Tome II Fascicule 4.1.

Catalogues raisonnés de la Faune Entomologique du Congo Belge.

Coleoptera, fam. Buprestidæ

par Ch. Kerremans.

En dépôt chez Spineux, libraire
rue du Bois-Sauvage, 3, Bruxelles.

PUBLICATIONS SCIENTIFIQUES DU MINISTÈRE DES COLONIES

Annales du Musée du Congo Belge :

A. GÉOLOGIE, PALÉONTOLOGIE, MINÉRALOGIE.

Série II. — Katanga.

Carte géologique du Katanga et Notes descriptives, par F.-E. Studt, J. Cornet et H. Buttgenbach. Février 1908, 95 p., III pl. et une carte. (*Complet*).

B. BOTANIQUE.

Série I. — Iconographies.

Illustrations de la Flore du Congo.

Tome I, par Ém. De Wildeman et Th. Durand. (L'introduction et la table paraîtront ultérieurement). 1898-1902, 192 p., XCVI pl.

Série II. — Généralités.

Contributions à la Flore du Congo.

Tome I, par Ém. De Wildeman et Th. Durand. 1899-1900, 83 p. (*Complet*).

Les Ficus de la Flore du Congo.

Fasc. I, par le Dr O. Warburg et Ém. De Wildeman. Janvier 1904, p. 1 à 36, pl. I à XXVII.

Série III. — Missions Botaniques.

Reliquiae Dewevreanae, par Ém. De Wildeman et Th. Durand. (Le titre et l'introduction paraîtront ultérieurement) 1901, 291 p.

Série IV. — Katanga.

Études sur la Flore du Katanga par Ém. De Wildeman. 1902-1903, 240 p., XLVI pl. (*Complet*).

Série V. — Bas- et Moyen-Congo.

Études de Systématique et de Géographie Botaniques sur la Flore du Bas- et du Moyen-Congo,

Tome I, par Ém. De Wildeman. 1903-1906, 346 p., LXXXIII pl. (*Complet*).

Tome II, par Ém. De Wildeman. 1907-1908, 368 p., LXXXIX pl. (*Complet*).

Tome III. Fasc. I. Juillet 1909, p. 1 à 147, pl. I à XXVII.

C. ZOOLOGIE.

Série I. — Poissons, Batraciens et Reptiles.

Matériaux pour la Faune du Congo.

Tome I. Poissons nouveaux, par G.-A. Boulenger. 1898-1900, 164 p., LVI pl. (*Complet*).

Tome II. Fasc. 1. Batraciens et Reptiles nouveaux, par G.-A. Boulenger; Antilope nouvelle (Cephalophus Weynsi), par Oldfield Thomas (1). Août 1901, p. 1 à 18, pl. I à VI.

Fasc. 2. Additions à la Faune ichthyologique du bassin du Congo, par G.-A. Boulenger. Mars 1902, p. 19 à 57, pl. VII à XVI.

Série II. — Mammifères.

Contributions à la Faune du Congo.

Tome I. Okapia, par Julien Fraipont. Septembre 1907, 118 p., XXX pl. En annexe : Antilope nouvelle (Cephalophus Weynsi), par Oldfield Thomas. 1901, 2 p., 1 pl. (*Complet*).

Études sur la Faune Mammalogique du Congo (2).

Tome I. Fasc. 1. Le Sanglier noir de l'Ituri (Hylochoerus ituriensis), par P. Matschie. Octobre 1906, p. 1 à 22, pl. I à V.

(1) L'étude de M. Thomas doit être rattachée, en annexe, au Tome I de la série II, Zoologie (Mammifères). *Contributions à la Faune du Congo*.

(2) La série V primitive, sous laquelle cet ouvrage a paru, a été supprimée. Un nouveau titre, remplaçant l'ancien, sera distribué avec le fascicule II des *Études sur la Faune mammalogique du Congo* qui paraîtra sous peu.

COLEOPTERA - FAM. BUPRESTIDAE

CATALOGUES RAISONNÉS

DE LA

FAUNE ENTOMOLOGIQUE

DU CONGO BELGE

COLÉOPTÈRES — BUPRESTIDES

PAR

CH. KERREMANS

AVANT-PROPOS

Bien que le présent Catalogue ait été réduit à l'énumération de toutes les espèces de Buprestides décrites à ce jour et authentiquement signalées sur le territoire du Congo belge, j'ai cru utile de mentionner, en note au bas des pages, la liste des espèces des régions limitrophes, non loin des frontières, capturées dans les possessions françaises, anglaises, allemandes et portugaises de l'Afrique équatoriale, et dont l'ensemble constitue ce que l'on appelle la faune éthiopienne.

Il est plus que probable que les espèces rejetées en note se retrouveront dans notre colonie lorsque des recherches méthodiques y seront entreprises.

Bruxelles, février 1909.

C. K.

FAM. BUPRESTIDAE

TRIB. JULODINI

STERNOCERA

Eschscholtz

Zool. Atl., t. I (1829), p. 18.

1. **pulchra** Waterh. *Trans. Ent. Soc. Lond.* (1879), p. 319.

v. **SIMPLEX** Kerrem. *Wytsm. Gen. Ins.*, fasc., 12 (1903), *Buprestides*, p. 8.

v. **CLARA** Kerrem. *l. c.*, *ibid.*

v. **CAMBIERI** P. de Borre *Ann. Belg.*, t. XXXVIII (1884), p. 94, pl. 1.

v. **CICATRICOSA** NOV. VAR. (pl. I, fig. 1), présentant tous les caractères du *pulchra*, mais d'une coloration générale plus sombre, surtout en dessous et ayant, sur les côtés et le long de la marge élytrale, une série de cicatrices pubescentes, irrégulières, plus grandes que les impressions normales. Paraît être un passage du *pulchra* Waterh. au *Fischeri* Quedenf., qui suit.

Congo belge : Tanganyka mérid. — Afr. or. allem.

v. **CASTANOIDEA** NOV. VAR. (pl. I, fig. 2), présentant tous les caractères du vrai *pulchra*, mais la coloration moins vive et ayant la base et les bords extérieurs des élytres d'un brun marron foncé, cette nuance brune se fondant dans la coloration générale. Je le considère comme un passage au *frutetorum*, qui suit.

Congo belge : Tanganyka. — Abyssinie; Somalie; Afrique or. all. : Usagara, Tabora, Mpwapwa, Mts Nguru, bords du lac Nyassa.

Hildebrandtl Harold *Mon. K. Preuss. Ak.* (1868), p. 214, f. 1.

v. **ESCHSCHOLTZI** Thoms. *Bull. Fr.* (1879), p. 154, n° 15.

v. **LAEVIGATA** Kolbe *Stuhl. O. Afr.* Bd. IV (1897), p. 197.

Massaï : Kilimandjaro; Abyssinie mérid; Afriq. or. allem. : Uhéhé, Madibira, Tabora, Zanzibar, Mombassa, Somalie, Mts Mguru

2. *frutetorum* Kolbe (pl. I, fig. 3). *Naturf. Freunde* (1901), n° 3, p. 84.

Congo : Tanganyka mérid.; nord du lac Nyassa : Unyika.

3. *Fischeri* Quedenf. *Deutsch. Ent. Zeit.* (1880), Heft. III, p. 347.

ATROVIRENS Ancey *Le Naturaliste*, t. III (1881), p. 461.

VRIDIMICANS Kerrem. *Ann. Belg.*, t. XXXII (1888), p. 93.

V. SALAMITA Kerrem. *Wytsm. Gen. Ins.*, fasc. 12 (1902), *Buprestides*, p. 9

Cette espèce est figurée dans les *Ann. du Mus. du Congo*, t. III, fasc. I (1904).

Buprestides, pl. I, f. 5 et dans Kerrem. *Monogr. Bupr.*, t. I (1906), pl. I, f. 5.

Congo belge : bords du lac Tanganyka. — Somalie; Zanguebar; Usagara.

4. *Iris* Harold *Mitt. Münch. Ent. Ver.*, t. II, p. 104.

Cette espèce est figurée dans les *Ann. du Mus. du Congo*, t. III, fasc. I (1904),

Buprestides, pl. I, f. 6 et dans Kerrem. *Monogr. Bupr.*, t. I (1906), pl. I, f. 6.

Congo belge : Riv. Lubiasch, Itimbiri, Sankuru, Kassai, Lunda.

Gerstaekeri Kerrem. *Ann. Belg.*, t. XXXII (1888), p. 78.

FISCHERI Gerst. *Jahrb. Wiss. Anst. Hamb.* (1884), p. 51.

V. CONCOLOR Kerrem. *Ann. Belg.*, t. XXXII (1888), p. 78.

Massai : Kilimandjaro.

Cette espèce est figurée dans les *Ann. du Mus. du Congo*, t. III, fasc. I (1904), *Buprestides*, pl. I, f. 1 et dans Kerrem., *Monogr. Bupr.*, t. I (1906), pl. I, f. 1.

cas'area Oliv. *Entom.*, t. II (1790), p. 25, pl. II, f. 8 b, c.

V. IRREGULARIS Latr. *Voy. Caillaud*, t. IV (1823), p. 276, f. 7.

V. ABYSSINICA Théry *Bull. Fr.*, t. LXV (1895), p. 105.

V. DRURYI Waterh. *Ann. Mag. Nat. Hist.*, sér., 7, t. XIV (1904), p. 247.

Égypte : Nubie Dongola, Ambukohl, Korfodan, Karthoum; Sénégal; Env du lac Tchad; Abyssinie; Massai : Mt Meru; Arabie.

Boucardi Saund. *Cist. Ent.*, t. I (1874), p. 219.

V. MALTHMPRESSA Fairm. *Ann. Fr.*, 6^e sér., t. VII (1887), p. 137.

V. FULVOGUTTATA Kolbe *Stuhl. O. Afr.*, Bd. IV (1897), p. 197

V. ZONATA Kerrem. *Ann. Belg.*, t. XXXII (1888), p. 81.

FASCIATA Kraatz *Deutsch. Ent. Zeit.* (1888), p. 416, pl. V, fr. 22-23.

V. SOMALICA Obst *Ann. Belg.*, t. XLVII (1903), p. 144.

Cette espèce est aussi figurée dans *Ann. Belg.*, t. XXXII (1888), pl. I, f. 5.

Abyssinie; Afrique or. allem. et angl. : Massai, Mamboio, Mombas, Bogoso, Zanzibar, Urugura, Ribe, Tabora, Soulalé.

Hunteri Waterh. *Ann. Mag. Nat. Hist.*, 6^e sér., t. III (1889), p. 361.

V. INORNATA Obst *Ann. Belg.*, t. XLVII (1903), p. 143.

V. FASCIATA Waterh. *Ann. Mag. Nat. Hist.*, 6^e sér., t. III (1889), p. 361.

Cette espèce est figurée dans les *Ann. du Mus. du Congo*, t. III, fasc. I (1904), *Buprestides*, pl. I, fig. 2 et dans Kerrem., *Monogr. Bupr.*, t. I (1906), pl. I, f. 2.

Massai : Kilimandjaro.

5. **variabilis** Kerrem. *CR. Soc. Belg.*, t. XXX (1886), p. 98.

- v. CYANEICOLLIS Kolbe *Naturf. Freunde* (1901), p. 81.
- v. HUMERALIS Kerrem. *CR. Soc. Belg.*, t. XXX (1886), p. 99.
- v. VERSICOLOR Kerrem. *Wytsm. Gen. Ins.*, fasc. 12 (1902), *Buprestides*, p. 9.
- v. FULLEBORNI Kolbe *Naturf. Freunde* (1901), p. 81.
- v. RUFIPENNIS Kerrem. *Ann. Belg.*, t. XLIII (1899), p. 272.

Le **VARIABILIS** s. s. est figuré dans les *Ann. du Mus. du Congo*, t. III, fasc. I (1904), *Bupr.*, pl. I, f. 7 et dans Kerrem. *Monogr. Bupr.*, t. I (1906), pl. II, f. 1. — La var. **RUFIPENNIS** est figurée dans *Wytsm. Gen. Ins.*, fasc. XII, (1902), *Bupr.*, pl. I, f. 1.

Congo belge : Environs du lac Tanganyka, Mpala, Moliro. — Afriq. or. Allem. : Mpwapwa; Ugogo; environs du lac Nyassa.

6. **discedens** Kolbe *Naturf. Freunde*, t. I (1901), p. 81.

- v. NIGRESCENS Kolbe (pl. I, f. 4) *l. c.*, p. 82.
- v. PURPURASCENS Kolbe *l. c.*, *ibid.*
- v. VIRIDIPENNIS Kolbe *l. c.*, *ibid.*
- v. FASTUOSA Kolbe *l. c.*, *ibid.*

Congo belge : Tanganyka mérid. — Région septentrionale du lac Nyassa : Iringa, Mgololo, Ubéna, Uhéhé.

7. **feldspathica** White *Ann. Mag. Nat. Hist.*, t. XII (1843) p. 267.

- v. CAMPANAE Lucas *Bull. Fr.* (1866), p. 173.
- v. GROULTI Théry *Le Naturaliste* (1899), p. 68.
- v. TRISTIS Kerrem. *Ann. Belg.*, t. XXXII (1888), p. 72, pl. I, f. 2.

Congo belge : Boma, Vivi, Quango; Congo français; Angola : Huila, Kumpata; Nologi.

Bennigseni Kerrem. *Ann. Belg.*, t. XLIII (1899), p. 273.

- v. GOETZEANA Kolbe *Naturf. Freunde*, t. I (1901), p. 81.

Cette espèce est figurée dans les *Ann. du Mus. du Congo*, t. III, fasc. I (1904), *Buprestides*, pl. I, f. 4 et dans Kerrem. *Monogr. Bupr.*, t. I (1906), pl. I, f. 4.

Je considère le *St. Goetzeana* Kolbe comme une variété du *Bennigseni*, dont il se rapproche beaucoup plus qu'il ne le fait du *pulchra* Waterh.; il a, comme ce dernier, des bandes obliques pourprées sur les élytres, mais ceux-ci présentent la même sculpture, la même ponctuation épaisse et grossière qui se remarque chez *Bennigseni*.

Afrique or. allem. : Marore; Bords du lac Nyassa.

Colmanti Kerrem. *Ann. Belg.*, t. XLII (1898), p. 313.

L'espèce a été figurée dans les *Ann. du Mus. du Congo*, t. III, fasc. I (1904), *Bupr.*, pl. I, f. 9 et dans Kerrem. *Monogr. Bupr.*, t. I (1906), pl. II, f. 3,

Bahr el Ghazal; environs du lac Tchad; Nigérie.

Zechiana Kolbe *Entom. Nachr.*, t. XXIII (1897), p. 351.

Togo; Haut-Nil.

Stevensi Waterh. *Ann. Mag. Nat. Hist.*, 7^e sér., t. XIV (1904), 247.

Nigérie; Damara.

8. **tricolor** Kerrem. *CR. Soc. Belg.*, t. XXX (1886), p. 98.

Cette espèce a été figurée dans les *Ann. Soc. Ent. Belg.*, t. XXXII (1888), pl. I, f. 9.

Congo belge : Environs du lac Tanganyka, Mpala. — Afrique or. allem. : Mpwapwa.

9. **luctifera** Klug. *Mon. Akad. Berl.* (1855), p. 644.

V. FUNEBRIS Bohem. *Oefv. Vet. Ak. Förh.* (1860), p. 14.

V. PLAGIATIVENTRIS Kerrem. *Wystm. Gen. Ins.*, fasc. 12 (1902), *Bupr.*, p. 9.

V. MORIO Harold *Mitt. Münch. Ent. Ver.*, t. II, p. 104.

V. AENESCENS Kerrem. *Not. Leyden Mus.*, t. VIII (1886), p. 190.

Le *S. luctifera* Kl. a été figuré dans les *Ann. du Mus. du Congo*, t. III, fasc. I (1904), *Bupr.*, pl. I, f. 8 et dans Kerrem. *Monogr. Bupr.*, t. I (1906), pl. II, f. 2.

Congo belge : Lunda. — Mozambique, Zambéze; bords des lacs Ngami et Nyassa; Mamboia.

JULODIS

Eschscholtz

Zool. Atl. t. I (1829), p. 9.

Caillaudi Latr., *Voy. Caillaud*, t. IV (1823), p. 277.

POLLINOSA Klug *Symb. Phys.*, t. I (1829), pl. I, f. 3.

AETHIOPICA Cast. *Silberm. Rev.* t. III (1835), p. 162.

SPECTABILIS Gory *Monogr. Supp.*, t. IV (1840), p. 23, pl. IV, f. 21.

MNISZECHI Thoms. *Mus. Scient.* (1860), p. 24.

LACUNOSA Fairm. *Mission Revoil*, Col. (1882), p. 49.

BERBERA Ab. de Perr. *Bull. Acad. Marseille* (1906), p. 4.

Égypte : Dongola, Nubie, Ambukohl; Algérie : Biskra; Sénégal : Cazamance; environs du lac Tchad; Abyssinie; Obock; Haut-Nil; Arabie : Djeddah.

fimbriata Klug *Symb. Phys.*, t. I (1829), pl. I, f. 2.

ARABICA Gory *Monogr. Supp.*, t. IV (1840), p. 15, pl. 3, f. 13.

KUSTAÏ Nonfr. *Deutsch. Ent. Zeit.* (1891), p. 335.

ARGODI Ab. de Perr. *Bull. Acad. Marseille* (1900), p. 3.

Environs du lac Tchad; Tombouctou; Abyssinie; Somalie; Arabie : Yémen.

Hohneli Fairm., *CR. Soc. Belg.*, t. XXXV (1881), p. 287.

Cette espèce est figurée dans les *Annales du Musée du Congo*, t. III, fasc. II (1904), *Bupr.*, pl. I, f. 11 et dans Kerrem. *Monogr. Bupr.*, t. I (1906), pl. II, f. 5.

Afrique orientale.

dimidiatipes Kerrem. *CR. Soc. Belg.*, t. XXX (1886), p. 36.

Cette espèce est figurée dans les *Annales du Musée du Congo*, t. III, fasc. II (1904), *Bupr.*, pl. I, f. 12 et dans Kerrem. *Monogr. Bupr.*, t. I (1906), pl. II, f. 6.

Benguela.

puerilis Gerst. *Jahrb. Wiss. Anst. Hamb.*, t. I (1884), p. 51.

Nguruman.

9. **Duvivieri** Kerrem , *Ann. Belg.*, t. XLII (1908), p. 312.

Cette espèce a été figurée dans les *Ann. du Mus. du Congo*, t. III, fasc. I (1904), *Bupr.*, pl. I, f. 10 et dans Kerrem. *Monogr. Bupr.*, t. I (1906), pl. II, fig. 4.

Congo belge : Région du lac Tanganyka, Moliro (1).

vittipennis Fahr. *Ins. Afr.*, t. I (1851), p. 299.

ACUTIPENNIS Kerrem. *CR. Soc. Belg.*, t. XXX (1886), p. 36.

v. SUBMARMOREA Thoms. *Typ. Bupr.* (1878), p. 9.

v. TRANSVALENSIS Thoms. *l. c.*, ibid.

SEMIMPRESSA Fairm. *CR. Soc. Belg.*, t. XXXV (1891), p. 279

PICARDI Théry *Bull. Fr.* (1895), p. 115.

v. AZUREIPENNIS Kerrem., *Monogr. Bupr.*, t. I (1906), p. 360.

La *var.* TRANSVALENSIS Thoms. (SEMIMPRESSA Fairm.) est figurée dans Kerrem., *Monogr. Bupr.*, t. I (1906), pl. V, f. 7.

Erythrée; Abyssinie; Zanguebar; environs du lac Nyassa; Rhodésie; Transvaal; Colonie du Cap; Natal.

AMBLYSTERNA

Thomson

Typ. Bupr., (1878), p. 8.

natalensis Fahr. *Ins. Afr.*, t. I (1851), p. 299.

JOHNSTONI Waterh. *Proc. Zool. Soc. Lond.* (1885), p. 233, pl. XV, fig. 3.

v. SPLENDENS Klug *Mon. Berl. Akad. Wiss.* (1855), p. 644.

Massaï : Région du Kilimandjaro; Natal; Cafrerie; Zambèse.

stictica Kerrem. *Ann. Belg.*, t. XLIII (1899), p. 270.

Cette espèce est figurée dans *Wytzm. Gen. Ins.*, fasc. XII (1902), *Bupr.*, pl. I, f. 3.

Afrique or. allem. : Moa.

(1) Les autres espèces africaines du genre STERNOCERA sont confinées les unes plus au nord, en Abyssinie et en Somalie : *cariosicollis* Fairm., *Revoiti* Fairm. et *foveopubens* Fairm., les autres dans le sud de l'Afrique, au delà du Zambèse : *Wahlbergi* Boh. et *orissa* Buq., avec ses nombreuses variétés dont l'une, *Reimeri* Kolbe, atteint déjà Lindi, dans l'Afrique orientale allemande. Enfin, le *S. interrupta* Oliv. s'étend par tout le nord de l'Afrique et a été découvert au Damara et sur les bords du Zambèse; il pourrait se retrouver au Congo.

TRIB. POLYCESTINI

PARACASTALIA

Kerremans

Wytsm. Gen. Ins., fasc. XII (1902), *Bupr.*, p. 22.

1. **coerulea** Kerrem. (pl. 1, f. 5), *Ann. Belg.*, t. LI (1907), p. 60.

Congo belge : Sankuru. — Congo français; Environs du lac Tchad : Lukulédi.

2. **Duvivieri** Kerrem. *Ann. Belg.*, t. XLII (1898), p. 306.

Cette espèce est figurée dans Kerrem. *Monogr. Bupr.*, t. I (1906), pl. VII, f. 6.

Congo belge : bords du lac Tanganyka; Moliro.

plagiata Kerrem. *Ann. Belg.*, t. XLIII (1899), p. 268.

Cette espèce est figurée dans *Wytsm. Gen. Ins.*, fasc. XII (1902), *Bupr.*, pl. I, f. 5 et dans Kerremans, *Monogr. Bupr.*, t. I (1906), pl. 7, f. 2.

Afrique orientale allemande.

longipennis Waterh., *Ann. Mag. Nat. Hist.*, 7^e sér., t. XIV (1904), p. 249.

Cette espèce est figurée dans Kerrem., *Monogr. Bupr.*, t. I (1906), pl. VII, f. 3.

Environs du lac Nyassa.

Bettoni Waterh., *Ann. Mag. Nat. Hist.*, 7^e sér., t. XIV (1904), p. 250.

Cette espèce est figurée dans Kerrem. *Monogr. Bupr.*, t. I (1906), pl. VII, f. 4.

Afrique orientale anglaise : Samburu.

ornatipennis Kerrem. *Monogr. Bupr.*, t. I (1906), p. 412, pl. VII, f. 5.

Afrique or. Allem. : Lindi; Environs du lac Nyassa; Zambèse; Zanguebar : Mandera; environs du lac Tchad : Lukulédi.

minima Kerrem., *Monogr. Bupr.*, t. I (1906), p. 418, pl. VII, f. 8.

Afrique orient. allemande.

CASTALIA

Castelnau et Gory

Monogr., t. II (1838), p. 1, pl. I.

Bettoni Waterh., *Ann. Mag. Nat. Hist.*, 7^e sér., t. XIV (1904), p. 253.

Cette espèce est figurée dans Kerrem., *Monogr. Bupr.*, t. I (1906), pl. VIII, f. 3.

Afrique orient. anglaise : Samburu.

ACMÆODERA

Eschscholtz

Zool. Atl., t. I (1829), p. 9.1. **fascipennis** Kraatz (pl. I, fig. 6, *Deutsch. Ent. Zeit.* (1896), p. 82.ZANZIBARICA Kerrem., *Ann. Belg.*, t. XLII (1898), p. 309.ORIENTALIS Kerrem. *l. c.*, p. 310.FULVIPENNIS Kerrem. *l. c.*, p. 310.

Congo belge : Tanganyka occid. — Afrique orient. Allem ; Zanguebar.

PSEUDOCASTALIA

Kraatz

Deutsch. Ent. Zeit. (1896), p. 84.**cyaneoviridis** Kraatz *Deutsch. Ent. Zeit.* (1896), p. 86.HAUZERI Kerrem. *Ann. Belg.*, t. XLIV (1900), p. 309.Cette espèce est figurée dans *Wytsm. Gen. Ins.*, fasc. XII (1902), *Bupr.*, pl. I, f. 6 et dans Kerrem. *Monogr. Bupr.*, t. I (1906), pl. VIII, f. 7.

Afrique orient. allemande.

Bennigseni Kraatz *Deutsch. Ent. Zeit.* (1896), p. 86.VIRIDIS Kerrem. *Ann. Belg.*, t. XLII (1898), p. 305.Cette espèce est figurée dans Kerrem. *Monogr. Bupr.*, t. I (1906), pl. VIII, f. 8.

Afrique orient. Allemande; bords du lac Nyassa; Zanguebar.

Dybowskii Kerrem. *Monogr. Bupr.*, t. I (1906), p. 450, pl. VIII, f. 9.

Congo français; Afriq. orient. Allemande.

NEOPOLYCESTA

Kerremans

Monogr. Bupr., t. I (1906), p. 458.**nornata** Kerrem. *Monogr. Bupr.*, t. I (1906), p. 465, pl. IX, f. 4.

Afrique orientale et Afrique méridionale.

subprasina Mars. *Ann. Fr.*, 4^e sér., t. VII (1867), p. 54.ANCILLA Harold *Monatsb. K. Preuss. Akad. Wiss. Berl.* (1878), p. 217.TANTILLA Péringuey Kerrem. *Monogr. Bupr.*, t. II (1907), p. 472, pl. XVI, f. 2.

Environ du lac Tchad; Haut Nil; Gallas; Abyssinie; Zanguebar; Ugogo; Rhodésie; environs du lac Nyassa.

fossiceps Quedenf. *Berl. Ent. Zeit.* (1886), p. 4.Cette espèce est figurée dans Kerrem. *Monogr. Bupr.*, t. II (1907), pl. XVI, f. 4.

Afrique centrale; Angola.

2. **posticalis** Cast. et Gory *Monogr.*, t. I (1835), p. 28, pl. VIII, f. 47.

- REPERCUSSA Cast et Gory *l. c.*, p. 29, pl. XI, f. 50.
 AUROLIMBATA Fahr. *Ins. Afr.*, t. I (1851), p. 303.
 CONSOBRINA Klug *Mon. Berl. Wiss.* (1855), p. 645.
 PUELLA Boheman *K. Oefv. Akad. Förh.* (1860), p. 19.
 LUCULENTA Boh. *l. c.*, p. 29.
 FOSSICOLLIS Harold *Mon. Berl. Akad. Wiss.* (1878), p. 216.
 SOROR Fairm. *CR. Soc. Belg.*, t. XXXV (1891), 290.
 BELLA Nonfr. *Entom. Nachr.*, t. XVIII (1892), p. 126.
 DIVES Nonfr. *l. c.*, p. 136.
 VIRIDIS Kerrem. *Ann. Belg.*, t. XLII (1878), p. 308.
 PATRIUSCULA Péring. *Kerrem. Monogr. Bupr.*, t. II (1907), p. 478.

Congo belge : bords du lac Tanganyka. — Gabon; Usagara; Abyssinie; Zambèse; Damara; Transvaal; Cafreterie; Colonie du Cap.

3. **grandis** Guérin *Voy. Lefebv. Zool.* (1847), p. 274, pl. II, f. 1.

- EXCELLENS Klug *Mon. Berlin. Ak. Wiss.* (1855), p. 644
 CUPRINA Boh. *Oefvers. K. Vetensk. Akad. Förh.* (1860), p. 18.
 GAMENSIS Harold *Col. Heft.*, t. V (1869).
 SMARAGDINA Kerrem. *Ann. Belg.*, t. XXXVI (1892), p. 259.
 ANGSTATA Obst *Zool. Jahrb.* (1905), p. 432.

Congo belge : bords du lac Tanganyka. — Zambèse : Tette; bords du lac Ngami.

aequalis Obst *Ann. Belg.*, t. XLVII (1903), p. 143.

Cette espèce est figurée dans Kerrem. *Monogr. Bupr.*, t. II (1907), pl. XVI, f. 5.
 Somalie; Afrique orientale allemande.

sumptuosa Waterh. *Ann. Mag. Nat. Hist.*, 7^e sér., t. XIV (1904), p. 261.

Afrique orientale allemande : Zanzibar.

albovilloso Fahr. *Ins. Afr.*, t. I (1851), p. 301.

CUPREOVIRIDIS Kerrem. *Ann. Belg.*, t. XLIII (1899), p. 270.

Cette espèce est figurée dans Kerrem. *Monogr. Bupr.*, t. II (1907), pl. 16, f. 6.
 Abyssinie; Erythrée; Somalie; Afrique occid. allem. : Damara; Limpopo; Transvaal.

elevata Klug *Symb. Phys.*, t. I (1829), p. 6, pl. I, f. 6.

GIBBA Cast. et Gory, *Monogr.*, t. I (1835), p. 29, pl. IX, f. 49.

OVIS Gory *Monogr. Supp.*, t. IV (1840), pl. IX, f. 89.

SCULPTILIS Harold *Monatsb. K. Preuss. Akad. Wiss. Berlin* (1878), p. 217.

LACUSTRIS Thoms. *Typ. Bupr.* (1878), p. 62.

Massaï : Mt. Meru; Abyssinie; Obock; Somalie; Erythrée; Tombouctou

cupreosuturata Obst *Ann. Belg.*, t. XLVII (1903), p. 144.

Cette espèce est figurée dans Kerrem. *Monogr. Bupr.*, t. II (1907), pl. XVI, f. 7.
 Somalie; Afrique orient. Allem. : Bardera; Makka Gélé Gédid.

Foudrasi Solier *Ann. Fr.*, t. II (1833), p. 276.

GRANDICOLLIS Ab. de Perr. *Mém. Acad. Marseille* (1900), p. 13.

Cette espèce est figurée dans Kerrem. *Monogr. Bupr.*, t. II (1907), pl. XVI, f. 8 et 9.
 Djibouti; Obock; Haute Abyssinie; Afriq. orient. Allem. : Tabora.

TRIB. CHRYSOCHROINI

CHRYSOCHROA

Solier

Ann. Fr., t. II (1833), p. 270, pl. X, f. 4.

1. **Haasi** Kerrem. *Not. Leyd. Mus.*, t. XIX (1897), p. 153.

Congo belge : Luluabourg.

CHRYSASPIS

Kerremans

Ann. Belg., t. XXXVII (1893), p. 103, note.

1. **glabra** Waterh. (pl. I, fig. 7) *Ann. Mag. Nat. Hist.*, 7^e sér., t. XIV (1904), p. 344.

Congo belge : Mokoangy, Basoko; Haut Aruwimi.

2. **aurovittata** Saund. *Trans. Ent. Soc. Lond.*, 3^e sér., t. V (1867), p. 432, pl. XXII, f. 1.

VITTIGERA Kerrem. *Ann. Belg.*, t. XXXVII (1893), p. 503.DUBIA Waterh. *Ann. Mag. Nat. Hist.*, 7^e sér., t. XIV (1904), p. 346.

Congo belge : Kassaï. — Assinie; Sierra Leone; Cameroon.

lepida Gory *Ann. Fr.*, t. I (1832), p. 383, pl. XIIb, f. 3.XANTHOTAENIA Imhoff, *Samml. Käf. Schmett.*, t. VII (1838).THEWALLI Waterh. *Ann. Mag. Nat. Hist.*, 7^e sér., t. XIV (1904), p. 267.

Sénégal; Côte d'Or; Guinée; Afriq. orient. Allem. : Mpwapwa.

aurata Fab. *Mant. Ins.* (1787), p. 178.ELONGATA Oliv. *Entom.*, t. II (1790), gen. 32, p. 33, pl. IX, f. 93.ELONGATULA Crotch *Saund. Cat. Bupr.* (1871), p. 10.CHRYSIPENNIS Hope *Saund., l. c.*, p. 10.PROPINQUA Saund. *Cist. Ent.* (1874), p. 221.

Guinée; Togo; Congo français : Haute Sangha, Libreville.

armata Kerrem. *CR. Soc. Belg.* t. XXXV (1891), p. 309; t. XXXIX (1895), p. 406, f. 10.**Schultzei** Kerrem. *Monogr. Bupr.*, t. III (1908), p. 164.

Côte d'Ivoire; Environs du lac Tchad.

3. **cuneata** Harold (pl. I, fig. 8) *Mitt. Münch. Ent. Ver.*, t. II (1878), p. 104.

Congo : Kassai, Quango. — Cameroon; Angola; Afrique occid. allem. : Malange.

- 4 **Bennetti** Waterh. *Ann. Mag. Nat. Hist.* 7^e sér., t. XIV (1904), p. 347.

Congo.

- 5 **cupreomicans** Kerrem. *Ann. Belg.* t. XXXIX (1895), 407.

Congo : Kassai, Sankuru.

6. **viridipennis** Saund. *Trans. Ent. Soc. Lond.* (1869), 4, pl. I, f. 5.

KASSAIENSIS Kerrem. *Ann. Belg.*, t. XXXV (1893), p. 503.

Congo : Kassai. — Sénégal; Congo français : Ogowé; Gabon.

7. **Welwitschi** Saund. (pl. I, fig. 9), *Trans. Ent. Soc. Lond.* (1872), p. 243.

MARGINATA Kerrem. *Ann. Belg.*, t. XXXVII (1893), p. 503.

Congo : Lulua. — Gabon; Angola; Loango.

STERAPIS

Solier

Ann. Fr., t. II (1833), p. 267, pl. X. f. 2.

1. **colossa** Harold *Mon. Ak. Wiss Berlin* (1878), 214.

v. HERCULES Kerrem. *Ann. Belg.*, t. XXXIX (1895), p. 384.

v. PULCHRIVENTRIS Kerrem. (pl. 1, fig. 10) *Ann. Belg.*, t. XXXIX (1895), p. 385.

v. DISCEDENS Kolbe *Stuhl. Ostafrik.* (1897), p. 199.

Cette espèce est figurée dans *Ann. Belg.*, t. XXXIV (1895), p. 383, f. 3.

Congo : Tanganyka sept. — Somalie; Afriq. orient. Allem. : Usambara.

- brevicornis** Klug. *Erm. Reis.* (1835), p. 29.

GUINEENSIS Gehin *Bull. Soc. Moselle* (1855), p. 54, pl. II, f. 4.

SUBBREVICORNIS Thoms. *Typ. Bupr.* app. I a (1879), p. 7.

INFUSCATUS Théry *Ann. Belg.*, t. LII (1908), p. 70.

Cette espèce est figurée dans Cast. et Gory, *Monogr.*, t. I (1835), *Chrysochroa*, pl. I, f. 28.

Sénégal; Guinée; Massai : Mt Méru; Natal.

- Fischeri** Kerrem., *Jahrb. Hamb. Wiss. Anst.*, XIX (1902), p. 57.

Massai.

2. *speciosa* Klug *Symb. Phys.*, t. I (1829), pl. I, f. 11.
 SCABRA Latr. *Voy. Caillaud*, t. IV (1823), p. 278, f. 9.
 V. OBSCURA Thoms. *Rev. Mag. Zool.* (1879), p. 295.
 V. FASTUOSA Gerst. *Arch. Nat.*, t. XXXVII (1871), p. 452.
 V. FULGENS Thoms. *Rev. Mag. Zool.* (1879), p. 295.
 V. INTERMEDIA Kerrem. *CR. Soc. Belg.*, t. XXXV (1891), p. 157.
 Congo : Environs du lac Moero; Sénégal; Nubie; Bahr-El Abiad; Somalie; Abyssinie; Obock; Soudan; Mozambique.
3. *mimosarum* Kerrem. (pl. I, fig. 11), *Ann. Belg.*, t. XLI (1907), p. 213.
 Congo : Congo français; bords du lac Tchad : Billa-Butubé.
4. *purpurea* Kerrem. (pl. I, fig. 12), *Monogr. Bupr.*, t. III (1908), p. 151.
 Congo : Kwamouthi; Congo Français; Kigonsera.
5. *Lesnei* Kerrem. (pl. I, fig. 13), *Monogr. Bupr.*, t. 3 (1908), p. 153.
 Congo : Sankuru; Congo Français : Haute Sangha.
6. *hyaena* Thoms. *Rev. Mag. Zool.* (1879), p. 295.
 Cette espèce est figurée dans *Ann. Belg.*, t. XXXIX (1895), p. 388, f. 4.
 Congo : Environs du lac Moero; Mozambique.
7. *modesta* Kerrem. *Ann. Belg.*, t. XXXIX (1895), p. 394, f. 6.
 Congo : Kassaï; Dahomey; Togo; Bismarckbourg.
8. *calida* Harold (pl. I, fig. 14), *Mitt. Munch. Ent. Ver.*, t. 2 (1878), p. 104.
 Congo : Kassaï, environs du lac Moero; Lounda; Lubilasch.
9. *ambigua* Fahr. *Ins. Afr.*, t. I (1851), p. 312.
 AERUGINOSA Klug *Mon. Ak. Wiss. Berlin* (1855), p. 645.
 DELEGORGUEI Thoms. *Typ. Bupr.* (1878), p. 11.
 LAFERTÆI Thoms. *Typ. Bupr.* app. I a (1879), p. 7.
 REPTILIS Thoms. *Rev. Mag. Zool.* (1879), p. 298.
 CAMBIERI Kerrem. *CR. Soc. Belg.*, t. XXXV (1891), p. 158.
 NATALENSIS Kerrem. *Ann. Belg.*, t. XXXIX (1895), p. 387.
 BANG-HAASI Théry *Ann. Belg.*, t. LII (1908), p. 69.
 AMBIGUOIDES Kerrem. *Monogr. Bupr.*, t. III (1908), p. 176.
 Cette espèce est figurée dans *Ann. Belg.*, t. XXXIX (1895), p. 380, f. 2.
 Congo : Tanganyka, Moliro; Sénégal; environs du lac Tchad : Lukulédi; Abyssinie; Afrique or. allem. : Usagara, Uniamwési; Mamboya; Zanguebar; Mozambique; Lounda; Angola; Zambèze; Natal; Kalahari.

AGELIA

Castelnau et Gory

Monogr., t. I (1835), *Chrysochroa*, p. 5.

- morosa* Fairm. *Ann. Fr.* (1887), p. 141.
 Somalie; Afrique or. allem. : Mpwapwa.
- Peteli* Gory, *Monogr. Supp.*, t. IV (1840), p. 51, pl. X, f. 51.
 PROXIMA Thoms. *Typ. Bupr.* (1878), p. 15.
 V. NIGRITA Kerrem. *Wytsm. Gen. Ins.*, fasc. XII (1903), *Bupr.*, 50.
 Afrique or. allem. : Mpwapwa; Afrique occ. allem. : Herrero.

TRIB. CHALCOPHORINI

EVIDES

Thomson

Typ. Bupr. (1878), p. 23.

1. **intermedia** Saund. (pl. I, fig. 15), *Cist. Ent.* (1874), p. 225.
Congo : Boma-Sundi ; Côte d'Or ; Mozambique.
2. **pubiventris** Cast. et Gory *Monogr.*, t. I (1835), *Chrysodema*, p. 11, pl. III, f. 14.
v. CUPRIVENTRIS Thoms. *Typ. Bupr.* (1878), p. 24.
Congo : Sumbu, Moliro.
3. **triangularis** Thoms. (pl. I, fig. 16), *Typ. Bupr.* (1878), p. 24.
Congo : Tanganyka occid. ; Afriq. orient. Allem.
4. **aenea** Kerrem. (pl. II, fig. 17), *Ann. Belg.*, t. XLII (1898), p. 274.
Congo : Tanganyka occid. ; Cameroon ; Afriq. orient. allem. : Mpwapwa.

PARATAENIA

Kerremans

Ann. Soc. Ent. Belg., t. XXXVI (1892), p. 52.

1. **chrysochlora** Palis. *Ins. d'Afr.* (1805), p. 44, pl. XI, f. 3 et 4.
CHALCOGRAPHIA Klug *Erm. Reis.* (1835), p. 30, pl. XV, f. 2.
Congo ; Libéria ; Gabon ; Assinie ; environs du lac Tchad ; région du Cap ; Ile Fernando-Po.
2. **inornata** Kerrem. (pl. II, fig. 18), *Ann. Belg.*, t. XXXVI (1892), p. 54.
Congo : Arruimi ; Libéria ; Gabon ; Sénégal ; Iles Principe et Sao Thomé.
3. **aspera** Kerrem. (pl. II, fig. 19), *Ann. Belg.*, t. XXXVI (1892), p. 52.
Congo : Gabon ; Cameroon ; Sierra Leone ; environs du lac Tchad.
4. **orbicularis** Kerrem. (pl. II, fig. 20), *Ann. Belg.*, t. XXXVI (1892), p. 55.
Congo ; Ogowé ; Gabon ; Vieux Calabar ; environs du lac Tchad.
5. **opaca** Lansb. *Not. Leyd. Mus.*, t. VII (1886), p. 117.
Congo.

EVIDES Ths.

- Kraatzi Kerrem. *Ann. Belg.*, t. XLIII (1899), p. 257.
Cameroon.

PARATAENIA Kerrem.

- aurosovirens *Fairm. Ann. Belg.*, t. XXXVIII (1894), 317.
Gabon.
- Fairmairei Kerrem. *Ann. Belg.*, t. XLII (1898), p. 275.
Gabon.
- simplicicollis Kerrem., *Ann. Belg.*, t. XXXVI (1892), p. 52.
Gabon.

IRIDOTAENIA

H. Deyrolle

Ann. Soc. Ent. Belg., t. VIII (1864), p. 25, pl. IV, f. 4.

1. **limbata** Klug. (pl. II fig. 21) *Mon. Berl. Akad. Wiss.* (1855), p. 645.
BECHUANA Thoms. *Bull. Fr.* (1879), p. 131.

Congo : Haut-Kassai; Afrique or. allem. : Zanguebar, Usagara; Zambèze.

CHALCOPHORELLA

Kerremans

Wystm. Gen. Ins. fasc. XII (1903) *Bupr.*, p. 79.

1. **africana** Thoms., (pl. II, p. 22), *Bull. Fr.* (1879), p. 130.
PROCERA Fairm. *CR. Soc. Belg.*, t. XXXVIII (1884), p. 144.
TELEKYI Fairm. *CR. Soc. Belg.*, t. XXXV (1891), p. 288.

Congo : Tanganyka septentrional; Afrique or. allem. : Tanganyka or., Ugogo

PSILOPTERA

Solier

Ann. Fr., t. II (1833), p. 283, pl. XI, f. 13.

1. **punctatissima** Fab. *Syst. Ent.* (1774), p. 216.

Congo; Guinée.

Cette espèce est figurée dans Herbst., *Col.*, t. IX (1801), pl. CXL, f. 2; dans Olivier, *Entom.* t. II (1790) Gen. 32, pl. I, f. 76 et dans Cast. et Gory, *Monogr.*, t. I (1837), *Buprestis*, pl. XXI, f. 113.

2. **subparallela** Cast. et Gory *Monogr.*, t. I (1837), *Buprestis*, p. 91, pl. XXIII, f. 124.

Congo; Abyssinie.

PSILOPTERA Sol.

Sergenti Cast. et Gory *Monogr.*, t. I (1837), *Buprestis*, p. 88, pl. XXIII, f. 128.

Sénégal; Afrique or. allem.

funesta Fab. *Ent. Syst.*, t. I, (1794), p. 189.

Cette espèce est figurée dans Cast. et Gory, *Monogr.*, t. I (1837), *Buprestis*, pl. XXII, f. 119
Guinée; Afrique occ. allem. : Damara.

senegalensis Cast. et Gory *Monogr.*, t. I (1837), *Buprestis*, p. 79, pl. XX, f. 106.

Sénégal; Zanguebar.

monstruosa Kerrem. *Deutsch. Ent. Zeits.* (1908), p. 61, fig.

Benguela.

3. **subcatenulata** (pl. II, fig. 23), Thoms. *Bull. Fr.* (1879), p. 151.
 SIMPLICICOLLIS Fairm. *CR. Soc. Belg.* (1882), p. 48.
 INTERMEDIA Kerrem. *Ann. Belg.*, t. XLII (1898), p. 287.
 AUREA Obst.
Congo : Tanganyka, Moliro; Massaï; Kilimandjaro; Afrique or. all.
4. **limbalis** Cast. et Gory *Monogr.*, t. I (1837), *Buprestis*, p. 78, pl. XX. f. 104.
 VIRIDIAZUREA White *Ann. Mag. Nat. Hist.* (1843), p. 267.
 PYRITOSA Klug *Mon. Berl. Ak. Wiss.* (1855), p. 646.
 SUBLIMBALIS Kerrem. *Ann. Belg.*, t. XLII (1898), p. 277.
Congo : Boma, Kassaï, Luluabourg, Moliro; Angola.
5. **albomarginata** Herbst *Col.*, t. IX (1801) p. 132, pl. XLIV, f. 2.
 PLEURITES Chevrol. *Silb. Rev. Ent.*, t. V (1838), p. 65.
 V. AUROCINCTA Kerrem. *Wystm. Gen. Ins.*, fasc. XII (1903), *Bupr.*, p. 95.
 Cette espèce est figurée dans Herbst, *Col.*, t. IX (1801), pl. XLIV, f. 2 et dans
 Cast. et Gory, *Monogr.*, t. I (1836), *Buprestis*, pl. X, f. 52.
Congo : Katanga; Massaï : Kilimandjaro; Kigonsera; Mozambique; Natal; région du Cap.
6. **umbrosa** Fab. *Syst. Ent.*, t. I (1794), p. 289.
 CONSOBRINA Klug. *Mon. Berl. Ak. Wiss.* (1855), p. 646.
 Cette espèce est figurée dans Cast. et Gory, *Monogr.*, t. I (1836), *Buprestis*,
 p. 28, pl. VII, f. 30.
Congo : Manguru; Zanguebar : Dar-Es-Salaam.
7. **amaurotica** Klug (pl. II, fig. 24), *Mon. Berl. Ak. Wiss.* (1855), p. 646.
 BOUCARDI Lansb. *Not. Leyd. Mus.* (1886), p. 115.
Congo : Tanganyka, Moco; Lukuledi; Zanguebar; Mozambique; Natal.
8. **proxima** Klug *Mon. Berl. Ak. Wiss.* (1855), p. 645.
Congo : Tanganyka.
9. **ophthalmica** Klug (pl. II, f. 25). *Mon. Berl. Ak. Wiss.* (1855), p. 646.
 STORMSI Kerrem. *Ann. Belg.*, t. XXXVI (1892), p. 56.
Congo : Vivi, Tanganyka; Lukuledi; Afrig. orient. allem.

- bioculata** Oliv. *Ent.*, t. II (1790), gen. 32, p. 65, pl. VIII, f. 90.
 Cette espèce est figurée dans Herbst, *Col.*, t. IX (1801), pl. CLII, f. 8 et dans Cast. et Gory,
Monogr., t. I (1837), *Buprestis*, pl. XX, f. 103.
 Environs du lac Tchad; Lukuledi; Sénégal; Zanguebar; Transvaal.
- quadriareolata** Fahr. *Ins. Afr.*, t. I (1851), p. 318.
 Environs du lac Tchad; Cafrerie.
- tristis** Linné *Syst. Nat.*, Ed. 10, t. I (1758), p. 410.
 Cette espèce est figurée dans Olivier, *Entom.*, t. II (1790), gen. 32, pl. VII, f. 71; dans Herbst,
Col., t. IX (1801), pl. CXLV, f. 10 et dans Cast. et Gory, *Monogr.*, t. I (1836), *Bupr.*, pl. II, f. 54.
 Massaï : M^e Méru; Lukuledi; Cafrerie; région du Cap.

10. **vigilans** Harold *Mon. Berl. Ak. Wiss.* (1878), p. 215.
Congo : Marungu, Tanganyka; Ile Ukurene (lac Victoria Nyanza).
11. **suspecta** Fahr. *Ins. Afr.*, t. I (1851), p. 319.
VANA Fahr. *l. c.*, p. 137.
Congo : Transvaal; Natal; région du Cap.
12. **stictica** Kerrem. *Ann. Belg.*, t. XLIV (1900), p. 289.
Congo : Kabambaré.
13. **pupillata** Klug (pl. 2, fig. 26) *Mon. Berl. Ak. Wiss.* (1855), p. 646.
Congo : Tanganyka, Mpala, Moliro, Moero; Afriq. orient. allem. : Karéma; environs du lac Tchad.
Lukulédi; Kigonsera.
14. **sungurana** Kerrem. (pl. 2, fig. 27) *Ann. Belg.*, t. XLIII (1899), p. 258.
Congo : Sunguru.
15. **muata** Harold (pl. 2, fig. 28) *Mitth. Münch. Ent. Ver.*, t. I (1878), p. 105.
KASSAIENSIS Duvivier. *CR. Soc. Belg.*, t. XXXIV (1890) p. 195.
Congo : Kassaï, Sunguru, Luluabourg.
16. **Clavareau** Kerrem. *Ann. Belg.*, t. XLIV (1900), p. 290.
Congo : Léopoldville.

-
- Aspasia** Gerst. *Jahrb. Wiss. Hamb. Anst.*, t. I (1884), p. 2.
RUBROINCTA Kerrem. *Ann. Belg.*, t. XLII (1898), p. 281.
Massaï : Mt Méru; Zanzibar; Daar-Es-Salaam.
- Bennigseni** Kerrem. *Ann. Belg.*, t. XLIII (1899), p. 257.
Afriq. orient. allem.
- Jaegeri** Kerrem. *Ann. Belg.*, t. XLII (1898), p. 276.
Nguelo; Beerwald.
- Schenklingi** Kerrem. *Deut. Ent. Zeit.* (1908), p. 62.
Benguela.
- gorilla** Thoms. *Arch. Ent.*, t. II (1858), p. 72.
PIPERATA Murr. *Trans. Linn. Soc. Lond.*, t. XXIII (1862), p. 451, pl. XLVII, f. 6.
Guinée; Ile Sao Thomé.
- phalerata** Kerrem. *Ann. Belg.*, t. XXXVII (1893), p. 37.
DICERCOIDES Fairm. *Ann. Belg.*, t. XXXVIII (1894), p. 318.
Guinée; Gabon; Congo français.

TRIB. SPHENOPTERINI

SPHENOPTERA

Solier

Ann. Fr., t. II (1833), p. 299.

1. **congolana** Kerrem. *Wytsm. Gen. Ins.*, fasc. 12 (1903), p. 114. *Bupr.*,
Congo : Katanga.
2. **molirensis** Kerrem. *Ann. Belg.*, t. XLII (1898), p. 292.
Congo : Environs du lac Tanganyka, Moliro.
3. **coeca** Kerrem. (pl. 2, fig. 29) *Ann. Belg.*, t. XLII (1898), p. 293.
Congo : Katanga, Environs du lac Tchad; Cameroon; Delagoa Bay.
4. **Tschoffeni** Kerrem. *Ann. Belg.*, t. XLII (1898), p. 297.
Congo : Boma.
5. **congener** Kerrem. (pl. 2, fig. 30) *Ann. Belg.* t. XLII (1898), p. 295.
Congo : Aruwimi; Congo français; Gabon; Cameroon; Environs du lac Tchad.

- plagifera** Fairm. *CR. Soc. Belg.*, t. XXVIII (1884), p. 73
Cette espèce est figurée dans *Ann. Fr.* (1887), pl. II, f. 2.
Somalie; Afriq. or. Allem. : Lukuledi.
- variolosa** Kerrem. *Ann. Belg.*, t. XLII (1898), p. 299.
Afriq. or. Allem.
- piscis** Kerrem. *Ann. Belg.*, t. XLII (1898), p. 289.
Afriq. or. Allem.; Guinée; Zanguebar.
- capicola** Thoms. *Typ. Bupr.* (1878), p. 68.
Afriq. or. Allem.; Lukuledi; Cap de Bonne Espérance.
- nigripennis** Kerrem. *Ann. Belg.*, t. XLII (1898), p. 297.
Massai : Kilimandjaro; Mozambique.
- lucidula** Kerrem. *Ann. Belg.*, t. XLII (1898), p. 264.
Massai : Kilimandjaro; Natal.
- cylindrica** Kerrem. *Ann. Belg.*, t. XLII (1898), p. 287.
Zanguebar.
- neglecta** Klug. *Erm. Atl.* (1835), p. 30.
Cette espèce est figurée dans Gory, *Monogr. supp.*, t. IV (1841), pl. LIII, f. 311.
Massai : Kilimandjaro; Sénégal.
- senegalensis** Cast. et Gory, *Monogr.*, t. II (1839), p. 36, pl. IX, f. 56.
Assinie; Sénégal; environs du lac Tchad; Cameroon.
- splendidula** Cast. et Gory, *Monogr.*, t. II (1839), p. 37, pl. X, f. 58.
Massai : Kilimandjaro; Afriq. or. Allem. : Kigonsera.
- aurulenta** Cast. et Gory, *Monogr.*, t. II (1839), p. 39, pl. X, f. 61.
Massai : Kilimandjaro; Afriq. or. Allem. : Kigonsera.

6. **punctata** Kerrem. *Ann. Belg.*, t. XLII (1898), p. 283.
Congo : Quango.
7. **Seeldrayersi** Kerrem. *Wytsm. Gen. Ins.*, fasc. XII (1903), *Bupr.*, p. 116.
Congo : Kassaï.
8. **gibbosa** Kerrem. (pl. 2, fig. 31) *Wytsm. Gen. Ins.*, fasc. XII, (1903), *Bupr.*, p. 116.
Congo : Kassaï, Afrique or. Allem. : Kigonsera.
9. **kassaiensis** Kerrem. *Wytsm. Gen. Ins.*, fasc. XII (1903), *Bupr.*, p. 116.
Congo : Kassaï.
10. **Latona** Jakowl. *Hor. Soc. Ent. Ross.*, t. XXXV (1901), p. 299 et 339.
Congo : Massaï : Kilimandjaro.
11. **camerunica** Kerrem. (pl. 2, fig. 32), *Wytsm. Gen. Ins.* fasc. XII (1903), *Bupr.*, p. 117.
Congo : Tanganyka orient. : Cameroon; Afr. or. Allem. : Lukuledi.
12. **tropica** Kerrem. (pl. 3, fig. 33), *Ann. Belg.*, t. XLII (1898), p. 287.
CYLINDRICA Kerrem. *teste* Jakowl. *Hor. Soc. Ent. Ross.*, t. XXXV (1901), p. 312.
Congo : Tanganyka orient. : Zanguebar; Afriq. or. allem. : Madibira.
-
- valida** Jakowleff *Hor. Soc. Ent. Ross.*, t. XXXV (1901), pp. 310 et 344.
Cameroon.
- dispar** Kerrem. *Ann. Belg.*, t. XLIII (1899), p. 262.
Massaï : Kilimandjaro; Niam-Niam.
- Colmanti** Kerrem. *Wytsm. Gen. Ins.*, fasc. XII (1903), *Bupr.*, p. 116.
Bahr-El-Ghazal.
- dubia** Saund. *Cat. Bupr.* (1871), p. 90.
EXARATA Cast. et Gory *Monogr.*, t. II (1839), p. 22, pl. VI, f. 31.
Zanguebar; Afr. or. all. : Kigonsera.
- cuneiformis** Gory *Monogr. suppl.*, t. IV (1841), p. 314, pl. LIII, f. 310.
Sénégal; Sierra-Leone; Massaï : Kilimandjaro.
- diffinis** Klug. *Erm. Atl.* (1835), p. 30.
METALLESCENS Cast. et Gory *Monogr.*, t. II (1839), p. 23, pl. VI, f. 32.
OBTUSA Cast. et Gory *l. c.*, p. 25, pl. VI, f. 36.
PROXIMA Gory *Monogr. Suppl.*, t. IV (1841), p. 306, pl. LI, f. 301.
Sénégal; Afriq. orient. allem. : Kigonsera.
- Sjöstedti** Kerrem. *K. Schwed. Ak. Wiss. Upsala* (1908), p. 20, pl. I, f. 1.
Massaï : Kilimandjaro.
- Raffrayi** Thoms. *Typ. Bupr.* (1878), p. 70.
Cameroon; environs du lac Tchad; Abyssinie.
- fidelis** Kerrem. *Ann. Belg.*, t. XLIII (1899), p. 263.
Togo.
- divergens** Kerrem. *Ann. Belg.*, t. XLII (1908), p. 298.
Sierra-Leone; Congo français : Benué.

13. **Duvivieri** Kerrem. *Ann. Belg.*, t. XLII (1898), p. 288.
Congo : Environs du lac Moero.
14. **sublaevis** Kerrem. (pl. 3, fig. 34), *Ann. Belg.*, t. XLII (1893), p. 286.
Congo : Tanganyka orient. : Guinée ; Afriq. orient. Allem. : Kisongera.
15. **Clavareaui** Kerrem. *Wystm. Gen. Ins.*, fasc. 12, (1903), *Bupr.*, p. 117.
Congo.
16. **submutica** Thoms. *Typ. Bupr.* (1878), p. 71.
Congo : Kamosi ; Sénégal.
17. **perstriata** Kerrem. (pl. 3, fig. 35), *Ann. Belg.*, t. XLIII (1899), p. 364.
Congo : Bangala ; Congo français : Angola ; Afriq. orient. Allem. : Lukulédi.
18. **denticauda** Jakowl. *Hor. Soc. Ent. Ross.*, t. XXXV, (1901), p. 347.
Congo.

-
- atra** Kerrem. *Ann. Belg.*, t. XLIII (1899), p. 265.
Cameroon.
- furcatipennis** Cast. et Gory *Monogr.*, t. II (1839), p. 27, pl. VII, f. 39.
Sierra-Leone ; Cameroon ; environs du lac Tchad.
- cyanipes** Quedenf. *Berl. Ent. Zeit.*, t. XXX (1886), p. 5.
Gabon.
- trispinosa** Klug. *Symb. Phys.*, t. I (1829), p. 1, pl. III, f. 3.
OWARIENSIS Cast. et Gory *Monogr.*, t. II (1839), p. 28, pl. VII, f. 41.
Sénégal ; Guinée ; Kibanga ; Cameroon ; environs du lac Tchad ; Massaï : Kilimandjaro ; Egypte.
- plicata** Kerrem. *Ann. Belg.*, t. XLII (1898), p. 284.
Cameroon ; environs du lac Tchad ; Angola ; Transvaal.
- subobesa** Kerrem. *Ann. Belg.*, t. XLIII (1899), p. 363.
Cameroon.
- gravida** Jakowl. *Hor. Soc. Ent. Ross.*, t. XXXV (1901), p. 329.
Cameroon.
- integra** Jakowl. *Hor. Soc. Ent. Ross.*, t. XXXV (1901), p. 332.
Cameroon.

TRIB. BUPRESTINI

ANTHAXIA

Eschscholtz

Zool. Atl., t. I (1829), p. 9.***l. congolana*** nov. sp. (pl. 3, fig. 36).

Long. 12; larg. 3,5 mm.

Ovale, allongé, plan en dessus, élargi en avant et atténué en arrière; tête, pronotum, écusson et dessous vert clair et brillant; élytres cuivreux rouge un peu terne avec, à la base, une tache semicirculaire et vert clair ne couvrant pas les calus huméraux et s'étendant depuis la base jusqu'à environ un sixième de la longueur totale des élytres. Dessous couvert d'une abondante pulvérulence blanche ne laissant découvrir de la nuance foncière que les bords des segments abdominaux et les pattes.

Faciès de l'*A. hungarica* Scop., mais plus robuste. Tête finement et régulièrement chagrinée, front déprimé en avant; antennes à articles 3 à 9 très élargis. Pronotum grand, un peu plus étroit en avant qu'en arrière; la marge antérieure tronquée; les côtés largement arrondis en avant et presque droits, légèrement obliques et rentrants en arrière; la base subsineuse; le disque légèrement convexe avec une dépression dans chacun des angles postérieurs; la surface régulièrement chagrinée et couverte de très fines ridules très rapprochées, apparentes sur la partie saillante du disque et sur les côtés. Ecusson médiocre, triangulaire, à peine plus large que long et presque lisse. Elytres triangulaires, plans, laissant à découvert sur les côtés une portion latéro-dorsale des segments abdominaux et le pygidium, qui est bleu d'acier; tronqués à la base, arrondis et subacuminés au sommet, celui-ci dentelé, les dents remontant un peu sur les bords; la marge latérale finement rebordée; le calus huméral saillant; la surface plus finement granuleuse que le pronotum, sauf sur la tache verte; le disque avec de très vagues traces de côtes et quelques lignes de points encore moins accusés. Dessous finement pointillé; fémus peu épais; tibias grêles.

Congo : Un seul exemplaire ♂ provenant du Sud du Katanga.

MELANOPHILA

Eschscholtz

Zool. Atl. (1829), p. 9.***cuspidata*** Klug *Symb. Phys.*, t. I (1829), p. 34, pl. III, f. 8.AEQUALIS Mannerh. *Bull. Soc. Nat. Moscou*, t. 8 (1837), p. 71.OXYURA Marquet *Bull. Soc. H. N. de Toulouse*, t. VIII (1874), p. 30.AERATA Costa *Atti Soc. Napoli*, t. IX (1882), p. 142.

Cette espèce est aussi figurée dans Gory, *Monogr. supp.*, t. IV (1841), pl. XIV, f. 75.

Environ du lac Tchad; Cameroun; Algérie; Europe : Sicile; Syrie.

2. **obtectans** nov. sp. (pl. 3, p. 37).

Long. 7; lar. 2.5 mm.

Oblong-ovale, atténué en arrière; tête obscure, verdâtre, avec une ligne médiane et le bord interne des yeux dorés, couverte d'une pubescence laineuse, blanche, plus épaisse en avant, vers l'épistome; antennes cuivreux pourpré avec les articles terminaux à partir du milieu, obscurs; pronotum noir avec trois lignes longitudinales dorées, un peu verdâtres, dont une médiane et deux latérales et situées à une certaine distance du bord; élytres pourpré obscur avec la suture et deux bandes obliques de chaque côté, doré verdâtre clair et situées l'une au-dessous de l'autre sur la moitié antérieure. Dessus noir, couvert d'une pubescence grise assez dense.

Tête large, très finement granuleuse; front aplani. Pronotum plus large que long et peine plus étroit en avant qu'en arrière; la marge antérieure bisinuée avec un lobe médian subanguleux; les côtés faiblement, mais régulièrement arqués; la base tronquée à peine sineuse; le disque à peine convexe; la surface couverte de très fines ridules transversales très rapprochées, les deux bandes latérales dorées situées dans une dépression longitudinale peu profonde. Écusson petit, triangulaire. Elytres aplanis, triangulaires, atténués en arrière, dentelés sur les bords du tiers postérieur au sommet, laissant à découvert, sur les côtés, une très étroite portion de la région supérieure des segments abdominaux; le calus huméral saillant, obliquement prolongé en arrière vers la suture et séparant l'une de l'autre les deux bandes dorées; la surface couverte de rugosités simulant de fines écailles très régulières et très rapprochées. Dessous assez grossièrement pointillé; fémurs normaux; tarses verdâtres.

Congo : Haut Kassai, vers la frontière portugaise du Lounda.

3. **dispar** Kerrem. *Ann. Belg.*, t. XLII (1898), p. 400.

Congo : Environs du lac Moero; Transvaal.

4. **pilifrons** Kerrem. *Ann. Belg.*, t. XLII (1898), p. 299.

Congo : Environs du lac Moero : Moliro.

5. **Duvivieri** Kerrem. *Ann. Belg.*, t. XLII (1898), p. 300.

Congo : Environs du lac Moero : Moliro; Afrique occ. allém. : Herero.

CHALCOGENIA

Thomson

Typ. Bupr., App. 1a (1879), p. 25.

femorata Kerrem. *K. Schwed. Ak. Wiss. Upsala* (1908), p. 21.

Usambara : Mombo.

contempta Mannerh. *Bull. Soc. Nat. Mosc.* (1837), p. 84.

METALLICA Cast. et Gory *Monogr.*, t. II (1839), *Anthaxia*, p. 5, pl. I, f. 5.

CUPREA Cast. et Gory, *l. c.*, p. 5, pl. I, f. 6.

DEPILATA Fahr. *Ins. Afr.*, t. I (1851), p. 329.

IMPRESSICOLLIS Fahr. *l. c.*, p. 330.

Massai : M^t Meru; Cafrerie; Colonie du Cap.

6. **Colmanti** nov. sp. (pl. 3, fig. 38).

Long. 5,5; larg. 1,5 mm.

Ovale, élargi en avant et atténué en arrière, bronzé obscur en dessus, le front, les angles postérieurs du pronotum et le dessous d'un cuivreux pourpré obscur, le pronotum d'un bronzé un peu plus clair que les élytres.

Faciès de l'*A. angustipennis* Klug, qui s'étend plus au nord, jusque dans la Basse-Egypte. Tête assez large, finement granuleuse, couverte d'un réseau de mailles arrondies formant des points ocellés; front déprimé en avant; vertex finement sillonné. Pronotum grand, assez convexe, transversalement impressionné de chaque côté au-dessus de la base; la marge antérieure tronquée, presque droite; les côtés largement et régulièrement arrondis, leur plus grande largeur un peu avant le milieu et dépassant notablement celle de la base des élytres; la surface couverte de mailles ombiliquées excessivement fines et moins rugueuse que celle de la tête. Écusson petit, triangulaire, un peu plus large que long. Elytres triangulaires, atténués et subacuminés en arrière, sans dentelure terminale, le sommet seulement rugueux; le calus huméral saillant et un peu oblique; la surface couverte de très fines rugosités simulant des écailles à peine accusées; la marge latérale très finement rebordée. Dessous plus rugueux que le dessus, couvert d'une pulvérulence blanche.

Congo : Irouimi.

7. **vittipennis** nov. sp. (pl. 3, fig. 39).

Long. 4,5; larg. 1 mm.

Oblong ovale, atténué en arrière, noir bleuâtre en dessus avec les angles postérieurs du pronotum largement teintés d'or; une large bande longitudinale dorée sur chaque élytre et située plus près du bord extérieur que de la suture. Dessous bronzé doré obscur et brillant.

Tête plane, finement granuleuse, couverte d'un réseau de points ocellés excessivement fins et rapprochés d'où émergent quelques poils gris-jaunâtre; antennes bleu foncé. Pronotum assez grand, un peu plus large en avant qu'en arrière; la marge antérieure bisinuée; les côtés subparallèles, faiblement arqués; la base tronquée, le

ANTHAXIA

montana Kerrem. *K. Schwed. Ak. Wiss. Upsala* (1908), p. 21, pl. 1, f. 2.
Massaï : Kilimandjaro.

obockiana Fairm. *Rev. Ent. Caen* (1892), p. 99.
Obock; Somalie; Massaï : Kilimandjaro.

tenuicauda Boh. *Oef. Vet. Ak. Forh.* (1860), p. 18.
Massaï : Mt Méru; Afriq. orient. allem. : Madibira; Damara; Natal.

amplithorax Kerrem. *Wytsm. Gen. Ins.*, fasc. XII (1903), *Bupr.*, p. 172.
Afriq. orient. allem.

Hauzeri Kerrem. *Ann. Belg.*, t. XLIV (1900), p. 304.
Afriq. orient. allem.

disque légèrement convexe; les côtés postérieurs déprimés; la surface rugueuse, à granulations un peu plus épaisses que celles de la tête surtout dans la partie dorée des angles postérieurs où elle forme un réseau de mailles régulières, les intervalles de la ponctuation formant des ridules ondulées et parallèles. Écusson doré, un peu plus large que long et triangulaire. Elytres assez rugueux, à fines ridules transversales et irrégulières, mais sans points ocellés, déprimés le long de la base entre le calus huméral et l'écusson, laissant à découvert, sur les côtés, une très étroite portion dorsale des segments abdominaux; le sommet finement dentelé, les dents remontant le long du bord jusque vers le quart postérieur. Dessous un peu moins rugueux que le dessus, à pubescence très rare et courte.

Congo : Haut Kassai.

8. **praezellens** nov. sp. (pl. 3, fig. 40).

Long. 6,5; long. 2 mm.

Oblong ovale, assez large, atténué en arrière; tête obscure, bleu verdâtre, antennes pourprées; pronotum largement arrondi sur les côtés, d'un beau bleu d'acier sur le disque avec une ligne médiane longitudinale et les angles postérieurs largement teintés de vert clair; élytres bleu d'acier en arrière et mi-parti rouge feu et verts en avant, la partie rouge formant une large bande marginale étroitement bordée de vert clair, la partie verte teintée de bleu d'acier sur son milieu. Dessous noir, assez brillant, avec les pattes verdâtres.

Rappelle, par le faciès et le brillant du coloris, les espèces du groupe *candens*, *lucens* et *fulgurans* de l'Europe.

Tête plane, un peu rugueuse, couverte d'un fin réseau de mailles arrondies et régulières. Pronotum plus large que long, aussi large en avant qu'en arrière, dilaté et régulièrement arrondi au milieu sur les côtés; la marge antérieure faiblement bisinuée; la base tronquée; la surface couverte d'un fin réseau de mailles plus épaisses sur les côtés; les angles postérieurs très obtus, avec une dépression fossiforme dans chacun d'eux. Elytres à peine déprimés à la base et séparément arrondis au sommet; la région postérieure bleue, subsquammeuse; les parties dorées et les cuivreuses granuleuses. Dessous moins rugueux que le dessus.

Congo : Haut-Kassai.

ANTHAXIA

zanzibarica Kerrem. *Ann. Belg.*, t. XLII (1898), p. 301.

Zanzibar

angustipennis Klug. *Symb. Phys.*, t. I (1829), p. 36, pl. III, f. 10.

STUPIDA Mars. *L'Abeille*, t. II (1865), p. 224.

Egypte; environs du lac Tchad

fossicollis Kerrem. *Ann. Belg.*, t. XLIII (1899), p. 266.

Usambara.

Sjöstedti Kerrem. *K. Schwed. Ak. Wiss. Upsala* (1898), p. 22.

Massai : Kilimandjaro.

nigrorum Kerrem. *Ann. Belg.*, t. XLII (1898), p. 301.

Zanzibar.

pumila Klug. *Symb. Phys.*, t. I (1829), p. 37, pl. III, f. 11.

Egypte : Massai : Mts Méru et Kilimandjaro.

TRIB. CHRYSOBOTHRINI

CHRYSOBOTHRIS

Eschscholtz

Zool. Atl., t. I, (1829), p. 9.

1. **gabonica** Kerrem. *Ann. Belg.*, t. XLIV (1900), p. 305.
PARALLELA Kerrem. *Ann. Belg.*, t. XXXVII (1893), p. 248.
Congo; Gabon.
2. **picipes** Kerrem. *Ann. Belg.*, t. XXXVII (1893), p. 259.
Congo : Boma, Léopoldville; Afrique orient. Allem. : Karéma.
3. **costifer** nov. sp. (pl. 3, f. 41).

Long. 16; larg. 6 millim.

Oblong ovale, peu convexe, noir en dessus, avec un léger reflet bronzé pourpré sur les élytres dont le sommet et les bords postérieurs sont légèrement teintés de bleu d'acier; tête bronzé cuivreux, antennes cuivreuses. Dessous pourpré doré clair au milieu avec le sommet, les côtés et les pattes d'un bronzé obscur; tarsi un peu verdâtres.

Du groupe de *Chr. dorsata* Fab., de toute l'Afrique, mais plus grand, les côtes élytrales fines et nettes, rappelant, par leur allure, celles des *Megactenodes*, faciès et taille de *Megact. ebenina* Qued., mais faisant incontestablement partie du genre *Chrysobolhris*.

Tête large; front à rides circulaires et concentriques, dont le centre est situé à peu près à égale distance du bord de l'épistome et de la carène frontale; épistome bilobé, les lobes peu saillants et peu arqués avec l'échancrure qui les divise très obtuse; carène frontale arquée avec une très faible échancrure médiane; vertex assez grossièrement ponctué. Pronotum plus large que long et un peu plus étroit en avant qu'en arrière; la marge antérieure à peine bisinuée; les côtés un peu obliques, presque droits, légèrement sinueux, avec les angles arrondis; la base fortement bisinuée avec le lobe médian avancé et tronqué; la surface couverte de points dont les intervalles sont relevés en rides onduleuses et transversales, rares et accusées sur le disque et très rapprochées sur les côtés. Ecuillon très petit, en triangle allongé et très aigu au sommet. Elytres peu convexes, déprimés dans le

COLOBOGASTER

Solier

Ann. Fr., t. II (1833), p. 308.

- nigrita** Olivier *Entom.*, t. II (1790), gen. 32, p. 40, pl. IX, f. 96.
SENEGALENSIS Cast. et Gory *Monogr.*, t. II (1835), p. 13, pl. III, f. 12.
CARENIFRONS Gory *Monogr. Supp.*, t. IV (1841), p. 155, pl. XXVI, f. 151.
Sénégal; environs du lac Tchad.

lobe de la base, dentelés le long du bord extérieur depuis le repli épipleural jusqu'au sommet; la surface ponctuée, à points assez épais, denses, irrégulièrement espacés et présentant de part et d'autre quatre côtes lisses et sinueuses; la suture lisse; l'espace compris entre la suture et la première côte creusé en sillon en arrière depuis le sommet jusque vers le milieu. Dessous et front couverts d'une pubescence blanchâtre, très courte; dent des fémurs antérieurs longue, aiguë et située plus près du coude que des hanches; milieu du dernier segment abdominal caréné; le sommet échancré entre deux dents aiguës.

Congo : Katanga; Benguella.

4. **auricollis** Kerrem. *Ann. Belg.*, t. XLII (1898), p. 304.

Congo : Sankuru.

5. **nigrita** Kerrem. *Ann. Belg.*, t. XXXVII (1893), p. 259.

Congo : Kassai; Cameroon.

6. **purpureolimбата** nov. sp. (pl. 3, fig. 42).

Long. 12; larg. 4 1/2 millim.

Oblong, légèrement élargi en arrière, bronzé clair en-dessus avec le front cuivreux pourpré et les élytres largement bordés, sur les côtés, de pourpré rosé brillant. Dessous bronzé verdâtre clair avec les côtés et les pattes bronzé pourpré clair; tarsi obscurs; antennes cuivreuses.

Faciès et taille de *Chrys. dorsata* Fab., avec lequel il a beaucoup d'analogies, mais le corps à côtés plus parallèles, le front plus déprimé, la carène frontale moins saillante; différent de celui-ci par la large bande rouge qui borde les élytres.

Tête large; front couvert de rides concentriques dont le centre est situé plus près de la carène frontale que de l'épistome; celui-ci faiblement bilobé; carène frontale peu saillante, presque droite et surmontée d'un sillon arqué. Pronotum presque aussi large en avant qu'en arrière; bisinué en avant, droit et perpendiculaire

Kraatzi Kerrem. *Ann. Belg.*, t. XLIV (1900), p. 268.

Cameroon.

cincta Kerrem. *Ann. Belg.*, t. XXXVII (1893), p. 257.

Gabon.

salebrosa Kerrem. *Ann. Belg.*, t. XXXVII (1893), p. 253.

Niam-Niam.

indigacea Kerrem. *Ann. Belg.*, t. XXXVII (1893), p. 258.

Gabon; Zanguebar : Bagamoyo; Mozambique.

rugifrons Kerrem. *Ann. Belg.*, t. XXXVII (1893), p. 256.

Zanguebar : Bagamoyo.

pilifrons Kerrem. *Ann. Belg.*, t. XXXVII (1893), p. 254.

Gabon.

cuprina Klug. *Symb. Phys.*, t. I (1829), p. 39, pl. III, f. 13.

Environs du lac Tchad; Ambukhol.

aeraria Harold *Mon. Ak. Wiss. Berl.* (1878), p. 217.

Zanzibar.

à la base sur les côtés; fortement bisinué à la base avec le lobe médian avancé et subarrondi; la surface finement ponctuée entre des rides sinueuses, très rares et peu accusées sur le disque, très denses et bien accentuées sur les côtés. Élytres couverts d'une ponctuation fine et dense, sans traces de côtes, dentelés sur les bords du tiers postérieur au sommet. Dessous plus brillant que le dessus; fémurs ridés; dernier segment abdominal caréné, au milieu, le sommet échancré entre deux dents aiguës.

Congo : Itimbiri; Niam-Niam.

7. **dorsata** Fab. *Mant. Ins.*, t. I, (1787), p. 179.

SERRATA Fab. *Ent. Syst.*, t. II, (1794) p. 200.

SPINIPES Thunb. *Nov. Act. Upsal.*, t. IX (1827), p. 42.

CHALCOPHANA Klug *Symb. Phys.*, t. I (1829), p. 38, pl. III, f. 12.

BOSCHISMANI Cast. et Gory *Monogr.*, t. II (1838), p. 5, pl. I, f. 6.

SPARMANNI Cast. et Gory *l. c.*, p. 6, pl. II, f. 8.

CAFFRA Cast. et Gory *l. c.*, p. 8, pl. II, f. 10.

DEYROLLEI Thoms. *Arch., Ent.* t. II (1858), p. 73.

SPURIA Mars. *L'Abeille*, t. II (1865), p. 411.

ROSEIVENTRIS Thoms. *Typ. Bupr.*, (1878), p. 79.

IMPRESSIFRONS Fairm. *CR. Soc. Belg.*, t. XXVIII (1884), p. 145.

LAEVIUSCUTATA Fairm. *Ann. Fr.*, t. LX (1891), p. 243.

Congo : Boma, Vivi, Léopoldville; Congo français : Nkogo; Iles du Cap Vert, de Fernando-Po et Sao Thoma; Environs du lac Tchad; Massai : Kilimandjaro; Afriq. orient. Allem.

8. **fatalis** Harold (pl. III, fig. 43), *Mitt. Münch. Ent. Ver.*, t. II (1878), p. 105.

Congo : Marungu, Moliro; Zanguébar; Mambaia

ACTENODES

Lacordaire

Gen. Col., t. V (1857), p. 72.

1. **scabriuscula** Quedenf. *Berl. Ent. Zeit.*, t. XXX (1886), p. 18, pl. I, f. 10.

INTERMEDIA Kerrem. *Ann. Belg.*, t. XLIV (1900), p. 267.

Congo : Quango.

2. **congolana** Kerrem. *Ann. Belg.*, t. XLII (1898), p. 303.

Congo : Sankuru.

ACTENODES

gabonica Thoms. *Arch. Ent.*, t. II (1858), p. 74.

Gabon.

PSEUDACTENODES

Kerremans

CR. Soc. Belg., t. XXXIV (1893), p. 137.

1. **chrysotis** Illig. (pl. III, fig. 44), *Wiedem. Arch. Naturg.*, t. I (1800), p. 121.
LONGITARSIS Thoms. *Typ. Bupr.* (1878), p. 73.
Congo : Tanganyka sept.; Assinie; Guinée; Afriq. orient. Allem. : Tabora.
2. **vitticollis** Harold. *Mitth. Münch. Ent. Ver.*, t. II (1878), p. 105.
Congo : Guinée; Environs du lac Tchad.

MEGACTENODES

Kerremans

Ann. Belg., t. XXXVII (1893), pp. 111 et 137.

1. **reticulata** Klug (pl. III, fig. 45), *Mon. Ak. Wiss. Berl.* (1855), p. 646.
NERVOSA Klug *l. c.*, p. 647.
Congo; Afriq. orient. Allem. : Mwapwa; Zanguebar; Zambèse.
2. **rudis** Kerrem. *Ann. Belg.*, t. XXXVII (1893), p. 509.
Congo : Kassai; Gabon.
3. **tenuecostata** Quedenf. *Berl. Ent. Zeit.*, t. XXX, (1886), p. 20.
Congo : Kassai; Congo français : Haut-Ogowé.
4. **punctata** Silberm. (pl. III, fig. 46), *Rev. Ent.*, t. V (1838), p. 108.
LAEVIOR Quedenf. *Berl. Ent. Zeit.*, t. 30 1846, p. 19.
Congo : Quango, Sankuru; Libéria; Guinée; Zanguebar; Niam-Niam; Natal.
5. **Westermanni** Cast. et Gory *Monogr.*, t. II (1838), *Belionota*, p. 5, pl. II, f. 3.
FEMORATA Guér. *Rev. Zool.* (1840), p. 107.
BOHEMANI Fahr. *Ins. Afr.*, t. I (1851), p. 326.
AENEA Thoms. *Typ. Bupr.* (1878), p. 74.
THOMSONI Kerrem. *CR. Soc. Belg.*, t. XXXIV (1890), p. 136.
Congo : Quango; Sankuru; Libéria; Guinée; Zanguebar; Niam-Niam; Natal; Massai : Kilimandjaro; Iles Sao Thomé et Fernando-Po.
6. **chrysifrons** Quedenf. (pl. 3, fig. 47), *Berl. Ent., Zeit.*, t. XXX (1886), p. 16, pl. I, f. 8.
Congo : Quango, Itimbiri, Stanley-Falls, Sankuru; Cameroon.

PSEUDACTENODESSchmidti Quedenf. *Berl. Ent. Zeit.*, t. XXXV (1890), p. 135.IRIS Kerrem. *CR. Soc. Belg.*, t. XXXIV (1890), p. 137.Cette espèce est figurée dans *Wystm. Gener. Ins.*, fasc. 12 (1903), *Bupr.*, pl. II, f. 6.

Afriq. or. Allem. : Tabora; Maudera.

7. **unicolor** Cast. et Gory *Monogr.*, t. II (1838), *Chrysobothris*, p. 3, pl. I, f. 2.
 LATICORNIS Cast. et Gory *l. c.*, p. 58, pl. X, f. 80.
Congo : Quango, Kassai; Congo français : Haut-Ogowé; Gabon; Cameroon; Niam-Niam.
8. **ebenina** Quedenf. *Berl. Ent. Zeit.*, t. XXX, (1886), p. 17, pl. I, f. 9.
 v. VIRIDICOLLIS Kerrem. (pl. III, fig. 48), *Ann. Belg.*, t. XLII (1898), p. 303.
Congo : Quango; Gabon; Guinée; Région du Cap.

BELIONOTA

Eschscholtz

Zool. Atl., t. 1 (1829), p. 9.

1. **canaliculata** Fab. *Mant. Ins.*, t. I (1787), p. 181.
 CHAMPIONI Murray *Trans. Linn. Soc. Lond.*, t. XXIII (1862), p. 451, pl. XLVII,
 f. 5.
 Cette espèce est aussi figurée dans Cast. et Gory, *Monogr.*, t. II (1838), *Belion.*,
 pl. I, f. 6.
Congo : Quango, Itimbiri; Assinie; Guinée; Gabon; Congo français : Lambaréné; Afriq. orient. Allem.;
 Bagamoyo; Madagascar.

BELIONOTA

- lineatopennis** Solier *Ann. Fr.*, t. II (1833), p. 308.
 Sénégal; Gabon; Congo français.
- colossa** Kerrem. *Ann. Belg.*, t. XXXVII (1893), p. 234.
 Afriq. or. Allem. : Ukanbani.

TRIB. AGRILINI

STRIGULIA

Kerremans

Ann. Belg., t. XXXVII (1893), p. 117.1. *cyclodera* Fairm. *Ann. Fr.*, (1891), p. 244.LACERTA Kerrem. *Ann. Belg.*, t. XXXVII (1893), p. 117.Cette espèce est figurée dans *Wytm. Gen. Ins.*, fasc. 12 (1903), *Bupr.*, pl. II, fig. 10.

Congo : Boma; Gabon.

MELIBAEUS

H. Deyrolle

Ann. Belg., t. VIII (1864), p. 132.1. *lomamiensis* nov. sp. (pl. IV, fig. 49).

Long. : 11,5; larg. : 4,3 mm.

Epais, large, robuste, convexe en dessus, d'un noir verdâtre brillant à reflets irisés sur le pronotum, le dessous plus clair, verdâtre et couvert d'une pubescence soyeuse d'un gris jaunâtre, plus abondante et plus longue sur l'abdomen.

Faciès et taille des *Mel. laevipennis* et *violaceicollis* Kerr.

Tête médiocre avec une large dépression triangulaire, large en avant et atténuée en arrière; front sillonné en avant; la surface presque lisse avec quelques points épars. Pronotum beaucoup plus large que long, plus étroit en avant qu'en arrière;

DISCODERES

Chevrolat

Silberm. Rev. Ent., t. V (1837), p. 83.*gabonica* Kerrem. *Wytm. Gen. Ins.*, fasc. 12 (1903), *Bupr.*, p. 223.
Gabon.

STRIGULIA

pygmaea Kerrem. *Ann. Belg.*, t. XLIII (1899), p. 273.

Cameroon.

MELIBAEUS

laevipennis Kerrem. *Ann. Fr.*, t. LXI (1892), p. 302.

Assinie.

violaceicollis Kerrem. *Ann. Fr.*, t. LXI (1892), p. 302.

Assinie.

costatus Kerrem. (pl. IV, fig. 50), *K. Schwed. Ak. Wiss. Upsala* (1908), p. 23.

Massai : Kilimandjaro; Tanganyka sept.

la marge antérieure bisinuée, les côtés largement déprimés et à bords tranchants et ridés, grossièrement et inégalement ponctués; la base très sinueuse avec un large lobe médian avancé et tronqué; le disque convexe, presque lisse, avec quelques points épars; une fossette à la base de chaque côté du lobe médian, au-dessus de chacune des extrémités latérales de l'écusson; celui-ci large, tronqué en ligne droite en avant et sur les côtés, bisiné en arrière avec le sommet avancé et aigu. Elytres amples, légèrement élargis au tiers postérieur, largement et séparément arrondis au sommet, celui-ci dentelé; la surface couverte de gros points irréguliers, vaguement disposés en séries linéaires sur le disque et, sur les côtés antérieurs, de rides épaisses entre des points transversaux. Dessous finement granuleux, un peu plus rugueux sur le sternum que sur l'abdomen; joues fortement dentées; mentonnière du prosternum bilobée; pourtour libre du dernier segment abdominal sillonné.

Congo : Lomami.

2. **montanus** Kerrem. (pl. IV, fig. 52), *K. Schwed. Ak. Wiss. Upsala* (1908) p. 23.

Congo : Tanganyka sept.; Massai : Kilimandjaro.

3. **aeneus** Kerrem. (pl. IV, fig. 53), *Ann. Belg.*, t. XLIII (1899), p. 275.

Congo : Tanganyka occid.; Delagoa; Lukuledi; Usamaro; Massai : Kilimandjaro.

4. **congolanus** Kerrem. *Ann. Belg.*, t. XLII (1898), p. 315.

Congo : Boma-Sundi.

MELIBAEOPSIS

Kerremans

Wytsm. Gen. Ins., fasc. 12 (1903), *Bupr.*, p. 239.

1. **obesa** Kerrem. *Ann. Belg.*, t. XLIII (1899) p. 280.

Congo.

2. **densegranata** Fairm. *Ann. Belg.*, t. XXXVII (1894), p. 318.

Congo : Quango.

MELIBAEUS

costipennis Kerrem. (pl. IV, fig. 51), *Ann. Belg.*, t. LI (1907), p. 63.

Afriq. or. Allem. : Kigonsera; Tanganyka mérid.

carinatus Quedenf. *Berl. Ent. Zeit.*, t. XXXII (1888), p. 181.

Afriq. or. Allem.

Haffigeri Kerrem. *Ann. Belg.*, t. LI (1907), 63.

Afriq. or. Allem. : Kigonsera.

Kraatzi Kerrem. *Ann. Belg.*, t. XLIII (1899), p. 275.

Cameroon.

albopilosus Kerrem. *Ann. Belg.*, t. XLIII (1899), p. 274.

Afriq. or. Allem. : Kigonsera.

splendidiventris Kerrem. *Ann. Belg.*, t. XLIII (1899), p. 278.

Cameroon; Guinée Portug. : Bolama.

transvalensis Kerrem. *Ann. Belg.*, t. XLII (1898), p. 316.

Ile Fernando-Po; Transvaal.

bisetus Thunb. *Act. Nov. Ups.*, t. IX (1827), p. 50.

VIRIDANUS Cast. et Gory, *Monogr.*, t. II (1839), *Coraeus*, p. 11, pl. III, f. 15.

Afriq. or. Allem. : Kigonsera.

PSEUDAGRILUS

Castelnau

Silb. Rev. Ent., t. III (1835), p. 165.

1. **sophoræ** Fabr. *Ent. Syst.*, t. I (1794), p. 215.
Congo : Lukungu; Assinie; Guinée; Massaï : Kilimandjaro.
2. **granulosus** Roth. (pl. IV, fig. 54), *Wieg. Arch. Naturg.*, (1851), p. 119.
Congo : Bangala; Congo français; Abyssinie; Massaï : Kilimandjaro.
3. **subfasciatus** Kerrem. (pl. IV, fig. 55), *Ann. Belg.*, t. XLII (1898), p. 318.
Congo : Luluabourg; Massaï : Kilimandjaro.

PSEUDAGRILUS

- beryllinus** Fahr. *Ins. Caf.*, t. I (1851), p. 360.
Assinie; Cameroon; Massaï : Kilimandjaro; Natal.
- sophoroides** Murray. *Ann. Mag. Nat. Hist.*, 4^e sér., t. II (1868), p. 106.
AURIPES Thoms. *Typ. Bupr.* (1878), p. 82.
Guinée; Massaï : Kilimandjaro; Natal.
- Sjöstedti** Kerrem. *K. Schwed. Ak. Wiss. Upsala* (1908), p. 25
Massaï : Kilimandjaro; Afriq. oce. Allem. : Herero.
- inornatus** Harold. *Mon. Ak. Wiss. Berl.* (1878), p. 218.
Afriq. or. Allem. : Madibéra; Zanguebar.

SAMBUS

H. Deyrolle

Ann. Soc. Belg., t. VIII (1864), p. 210.

- albopunctatus** Fahr. *Ins. Caf.*, t. I (1851), p. 347.
Massaï : Kilimandjaro; Natal.
Cette espèce est figurée dans *K. Schwed. Ak. Wiss. Upsala*. (1908), p. I, f. 3.
- africanus** Kerrem. *Wystm. Gen. Ins.*, fasc. XII (1903), *Bupr.*, p. 242.
Afriq. or. Anglaise.
- montanus** Kerrem. *K. Schwed. Ak. Wiss. Upsala* (1908), p. 26, pl. I, f. 4.
Massaï : Kilimandjaro.

CRYPTODACTYLUS

H. Deyrolle.

Ann. Belg., t. VIII (1864), p. 130.

- africanus** Kerrem. *K. Schwed. Ak. Wiss. Upsala* (1908), p. 26, pl. I, f. 5.
Massaï : Kilimandjaro; Rhodésie.

TOXOSCELUS

H. Deyrolle.

Ann. Belg., t. VIII (1864), p. 127.

- africanus** Kerrem. *Ann. Belg.*, t. XLIII, (1899), p. 274.
Cameroon.

PHLOCTEIS

Kerremans

Ann. Belg., t. XXXVII (1893), p. 118.1. **elongata** Kerrem. *Ann. Belg.*, t. XLIV (1900), p. 323.

Congo : Kassai.

ANADORA

Kerremans

Ann. Bel., t. XLII (1898), p. 319.1. **Mechowi** Quedenf. *Berl. Ent. Zeit.*, t. XXX (1886), p. 22, pl. I, f. 12.

Congo : Sumbu, Kamosi, Moliro; Afriq. occid. Allem. : Kalahari.

POLYONYCHUS

Chevrolat.

Silberm. Rev. Ent., t. V (1837), p. 102.**africanus** Kerrem. *Bull. Soc. Ital.* (1906), p. 100.

Erythrée; nord du lac Tanganyka.

PARADORA

Kerremans.

Ann. Belg., t. XLIV (1900), p. 323.**nodifrons** Kerrem., *Ann. Belg.*, t. XLIII (1899), p. 281.NODIFRONS Kerrem., *l. c.*, t. XLV (1900), p. 342.

Afr. or. Allem. : Dar-Es-Salaam; Tanganyka orient.

CISSEICORAEBUS

Kerremans.

Wytsm. Gen. Ins., fasc. XII (1903), *Bupr.*, p. 253.**subcornutus** Fairm. *Ann. Fr.*, t. LX (1891), p. 244.

Gabon.

MYCHOMMATUS

Murray

Ann. Mag. Nat. Hist., 4^e sér., t. II (1868), p. 110.**violaceus** Fab. *Mant. Ins.*, t. I (1787), p. 178.CYANEUS Murray *Ann. Mag. Nat. Hist.*, 4^e sér., t. II (1868), p. 110, pl. VIII, f. 3.

Gabon.

DIPLOLOPHOTUS

Abeille de Perrin

Revue d'Entomologie (1897), p. 1.

1. **congolanus** nov. sp. (pl. IV, fig. 56).

Long. 10; larg. 2,5 millim.

Allongé, acuminé en arrière, subplan en-dessus et d'un vert obscur, terne et mat, avec les bords du pronotum, le front et une tache sur chaque élytre, au tiers postérieur, le tout d'un roux doré. Dessous d'un vert plus clair et plus brillant, les épipleures, les bords des hanches postérieures, ceux des segments abdominaux ainsi de la portion visible de leur région dorsale couverts d'une pubescence d'un roux doré.

Je place cette espèce parmi les *Diplolophotus*, mais avec doute. Le caractère distinctif de ce genre, séparé des *Agrilus* par M. Abeille de Perrin, réside dans la présence d'un sillon abdominal prolongé au milieu du premier et du deuxième segment. Des deux exemplaires types du *congolanus*, l'un possède ce sillon et l'autre pas. L'un devrait donc être un *Diplolophotus* et l'autre un *Agrilus*, ce qui me paraît inadmissible, étant donnée leur identité absolue sous tous les autres points. La forme générale est moins écourtée et moins ventrue que celle des vrais *Diplolophotus*, mais le faciès s'en rapproche.

Tête assez forte; yeux très grands et saillants; front subplan, faiblement déprimé; surface mate et finement granuleuse. Pronotum transversal, à peine plus large en avant qu'en arrière; la marge antérieure bisinuée; les côtés légèrement arqués; la base bisinuée avec le lobe médian subsinué; carène postérieure courte et arquée; l'antérieure sinueuse et rapprochée de l'inférieure; le disque aplani avec une vague dépression médiane, les côtés obliquement déprimés au-dessus de la carène postérieure; la surface couverte de rides parallèles et sinueuses. Ecusson normal. Elytres très acuminés en arrière et terminés par une dent aiguë; la surface finement chagrinée et couverte de rugosités simulant de très fines écailles. Dessous couvert d'une courte pubescence grise, surtout dans les dépressions des segments abdominaux; mentonnière du prosternum grande et entière; milieu des deux premiers segments abdominaux sillonné ♂ (?) et du dernier segment caréné; ces segments simples chez la ♀ (?).

Congo : Irouimi.

AGRILUS

Stephens

Illustr. Brit. Ent., t. III (1830), p. 239.

1. **grandis** Cast. et Gory *Monogr.*, t. II (1837), p. 5, pl. I, f. 3.

Congo : Luluabourg; Sénégal.

2. **congolanus** Kerrem. *Ann. Belg.*, t. XLII (1898), p. 320.

Congo : Sankuru, Luluabourg.

3. *Colmanti* nov. sp. (pl. IV, fig. 57).

Congo : Irouimi.

Long. : 15,5; larg. : 3,5 mm.

Allongé, atténué en arrière; tête pourprée, antennes noires; pronotum et élytres vert obscur, le premier avec, sur les côtés, au-dessus de la carène postérieure, une tache pubescente et pulvérulente blanche; les seconds couverts d'une courte pubescence noire et soyeuse, avec trois taches pubescentes et blanches, l'une dans la dépression de la base, la deuxième un peu avant le milieu et la troisième vers le quart supérieur, toutes trois situées dans le large sillon qui longe la suture. Dessous brillant d'un beau bleu légèrement verdâtre, avec des taches pubescentes et blanches sur les épipleures, les côtés des segments abdominaux et sur la portion, visible en dessus, de la région dorsale de ces segments.

Du groupe des *Agr. grandis* Cast et Gory et *congolanus* Kerrem.; tête creusée, couverte de rugosités simulant des écailles; front sillonné. Pronotum plus large que long et plus étroit en avant qu'en arrière; la marche antérieure faiblement bisinuée; les côtés un peu obliques, à peine arqués avec la carène postérieure épaisse, saillante, très arquée et rejoignant l'antérieure vers le milieu; celle-ci presque droite et plus saillante que l'inférieure qu'elle surplombe et dont elle est très rapprochée; le disque largement et profondément sillonné de la base au sommet; les côtés déclives et impressionnés au-dessus de la carène postérieure; la surface couverte de rides sinueuses et transversales. Ecusson grand, pentagonal, élargi, tronqué droit à la base, caréné transversalement en avant, acuminé en arrière. Élytres largement déprimés à la base, la dépression prolongée suivant un large sillon qui longe la suture et qui est limité extérieurement par une côte médiane naissant du calus huméral, arquée en avant et droite ensuite jusqu'au sommet; celui-ci dentelé; la suture relevée en côte; la surface finement granuleuse et également pointillée. Dessous plus lisse et plus brillant que le dessus, la ponctuation fine et très espacée sur les segments abdominaux; mentonnière du prosternum grande et entière; pourtour libre du dernier segment abdominal sillonné et muni d'une plaque anale crénelée; pattes normales.

Bennigseni Kerrem. *Ann. Belg.*, t. XLIII (1899), p. 281.

Massai : Kilimandjaro; Usagara.

sexguttatus Thunb. *Nov. Sp. Ins.*, Diss., pl. V, f. 11 (1789).

FERRUGINEOGUTTATUS Herbst *Col.*, t. IX (1801), p. 309, pl. LXVI, f. 14.

KLUGI Perty *Del Anim.* (1830), p. 20, pl. IV, f. 16.

Environs du lac Tchad; Région du Cap; Afr. occid. allem. : Kalahari.

Cette espèce est figurée dans Cast. et Gory (*ferrugineoguttatus*) *Monogr.* t. II (1837), *Bupr.*, pl. I, f. 2.

pretiosissimus Kerrem. *Ann. Belg.*, t. LXIII (1899), p. 282.

Afriq. orient. allem. : Usagara.

canaliculatus Kerrem. *Ann. Belg.*, t. XLII (1898), p. 321.

Zanguebar.

4. **vernus** Kerrem. *Ann. Belg.* t. XLIII (1899), p. 288.
Congo; Landana; Cameroon.
5. **Schultzei** Kerrem. (pl. IV, fig. 58), *Ann. Belg.* t. LI (1907), p. 215.
Congo; Congo français; Environs du lac Tchad.
6. **Meinradi** Kerrem. (pl. IV, fig. 59), *Ann. Belg.*, t. LI (1907), p. 65.
Congo; Congo français; Afriq. orient. Allem. : Lukuledi.
7. **aterrimus** nov. sp. (pl. IV fig. 60).

Long. 4; larg. 0,7 millim.

Allongé, étroit, atténué en arrière, assez convexe en dessus, entièrement noir et brillant. Tête étroite, légèrement convexe, couverte de fines ridules simulant des écailles, le vertex à peine étroitement sillonné. Pronotum presque aussi long que large, à peine plus étroit en avant qu'en arrière; la marge antérieure largement avancée en arc; les côtés presque droits; la carène postérieure faible, droite et ne rejoignant pas l'antérieure; celle-ci sinueuse et assez éloignée de l'inférieure qui est droite et la rejoint vers la base; le disque assez convexe, et présentant un assez large sillon transversal, arqué, peu accusé et naissant au-dessus de la carène postérieure; la surface couverte de ridules excessivement fines, sinueuses et transversales. Ecusson assez large, transversalement caréné. Elytres assez convexes, légèrement déprimés à la base, avec la suture très saillante en arrière où se remarque un profond sillon qui la longe; le sommet à peine dentelé, obliquement tronqué de part et d'autre; la surface couverte de rugosités simulant de fines écailles: Dessous un peu plus lisse que le dessus et subécailleux; marge antérieure du prosternum grande et entière.

Congo : Irouimi.

8. **lukuledianus** Kerrem. (pl. IV, fig. 61), *Ann. Belg.*, t. LI (1907), p. 66.
Congo : Afriq. or. Allem. : Lukuledi; Tanganyka sept.

- dualaicus** Kerrem. *Ann. Belg.*, t. LI (1907), p. 216.
Cameroon; environs du lac Tchad; Afriq. orient. allem.
- subgriseus** Kerrem. *Ann. Belg.*, t. XLII (1898), p. 327.
Congo français.
- subapicalis** Kerrem. *Ann. Belg.*, t. XLII (1898), p. 321.
Cameroon.
- Ertli** Kerrem. *Ann. Belg.*, t. LI (1907), p. 64.
Afriq. or. allem. : Lukuledi.
- notatus** Kerrem. *Ann. Belg.*, t. XLIII (1899).
Cameroon.
- subnitidus** Kerrem. *Ann. Belg.*, t. XLII (1898), p. 328.
Congo français.
- subelongatus** Kerrem. *Ann. Belg.*, t. XLIII (1899), 284.
Cameroon.
- camerunicus** Kerrem. *Ann. Belg.*, t. XLIII (1899), p. 286.
Cameroon.
- coraebiformis** Kerrem. *K. Schwed. Ak Wiss. Upsala* (1908), p. 27, pl. I, f. 6.
Massai : Kilimandjaro.

9. **molirensis** Kerrem. *Ann. Belg.*, t. XLII (1898), p. 325.
Congo : Moliro.
10. **sumbuanus** Kerrem. *Ann. Belg.*, t. XLII (1898), p. 327.
Congo : Sumbu.
11. **frontalis** Kerrem. *Ann. Belg.*, t. XLII (1898), p. 322.
Congo : Cameroon.
12. **subaeneus** Kerrem. *Ann. Belg.*, t. XLIII (1898), p. 323.
Congo : Sankuru.

- nitidifrons** Kerrem. *Ann. Belg.*, t. XLII (1898), p. 323.
Congo français : Haut Ogoné, Benito; Cameroon; environs du lac Tchad.
- occidentalis** Kerrem. *Ann. Belg.*, t. XLIII (1899), p. 289.
Cameroon.
- malus** Kerrem. *Ann. Belg.*, t. XLIII (1899), p. 283.
Cameroon.
- rufopictus** Kerrem. *Ann. Belg.*, t. XLIII (1899), p. 285.
Cameroon.
- usamaroensis** Kerrem. *Ann. Belg.*, t. XLIII (1899), p. 283.
Afriq. or. Allem. : Usamaro.
- benevolus** Kerrem. *Wystm. Gen. Ins.*, fasc. XII (1903), *Bupr.*, p. 279.
Cameroon; environs du lac Tchad; Afriq. or. Allem.
- gravidus** Kerrem. *Ann. Belg.*, t. XLIII (1899), p. 285.
Cameroon.
- clavatus** Kerrem. *Ann. Belg.*, t. XLIII (1899), p. 287.
Cameroon.
- suspectus** Kerrem. *Ann. Belg.*, t. XLIV (1900), p. 342.
SUBCORNUTUS Kerrem. *l. c.*, t. XLII (1898), p. 325.
Zanguebar.
- occisus** Kerrem. *Wystm. Gen. Ins.*, fasc. XII (1903), *Bupr.*, p. 280.
Afriq. or. Allem.
- cornutus** Kerrem. *Ann. Belg.*, t. XLII (1898), p. 325.
Zanguebar.
- notus** Kerrem. *Wystm. Gen. Ins.*, fasc. XII (1903), *Bupr.*, p. 280.
Afriq. or. Allem.
- erraticus** Kerrem. *Ann. Belg.*, t. XLIV (1900), p. 341.
ZONATUS Kerrem. *Ann. Belg.*, t. XLIII (1899), p. 287.
Cameroon.
- griseonotatus** Kerrem. *Ann. Belg.*, t. XLIII (1899).
Cameroon.
- Kraatsi** Kerrem. *Ann. Belg.*, t. XLIII (1899), p. 290.
Cameroon.
- subdorsalis** Kerrem. *Ann. Belg.*, t. XLIII (1899), p. 290.
Cameroon.

13. **limvuanus** Kerrem. *Ann. Belg.*, t. XLII (1898), p. 326.
Congo : Limvua.

14. **Duvivieri** Kerrem. *Ann. Belg.*, t. XLII (1898), p. 326.
Congo : Lulagoï.

KAMOSIA

Kerremans

Ann. Belg., t. XLII (1898), p. 314.

1. **Duvivieri** Kerrem. *Ann. Belg.*, t. XLII (1898), p. 315.
Congo : Kamosi, Moliro.

AGRILUS

striolatus Kerrem. *Ann. Belg.*, t. XLIII (1899), p. 291.
Cameroon.

infimus Kerrem. *Ann. Belg.*, t. XLIII (1899), p. 293.
Cameroon.

aeneocupreus Kerrem. *Ann. Belg.*, t. XLIII (1899), p. 292.
Cameroon.

compressus Kerrem. *Ann. Belg.*, t. XLIII (1899), p. 296.
Cameroon.

triangularis Kerrem. *Ann. Belg.*, t. XLIII (1899), p. 289.
Cameroon.

gibbosus Kerrem. *Ann. Belg.*, t. XLIII (1899), p. 288.
Cameroon.

curvus Kerrem. *Ann. Belg.*, t. XLIII (1899), p. 286.
Cameroon.

illibatus Kerrem. *Wystm. Gen. Ins.*, fasc. XII (1903), *Bupr.*, p. 280.
Afriq. or. Allem.

africanus Kerrem. *Ann. Belg.*, t. XLIII (1899), p. 293.
Cameroon.

subazureus Kerrem. *Ann. Belg.*, t. XLIII (1898), p. 294.
Cameroon.

fidens Kerrem. *Wystm. Gen. Ins.*, fasc. XII (1903), *Bupr.*, p. 281.
Afriq. or. Allem.

subrugosus Kerrem. *Ann. Belg.*, t. XLIII (1899), p. 292.
Cameroon.

diversifrons Kerrem. *Ann. Belg.*, t. XLIII (1899), p. 291.
Cameroon.

KAMOSIA

thoracica Kerrem. *Wystm. Gen. Ins.*, fasc. XII (1903), p. 294, pl. III, f. 15.
Massai : Kilimandjaro; Afriq. or. Angl.

Schultzei Kerrem. (pl. IV, f. 62), *Ann. Belg.*, t. LI (1908), p. 217.
Environs du lac Tchad; Nigérie : Locodja; Congo français : Bas-Ogowé.

APHANISTICUS

Latreille

Règne animal, t. IV (1829), p. 448.

1. **minutus** Kerrem. *Ann. Belg.*, t. XL (1896), p. 307.
Congo : Boma.
2. **fluviatilis** Kerrem. *Ann. Belg.*, t. XL (1896), p. 306.
Congo : Boma.

TRACHYS

Fabricius

Syst. Eleuth., t. 2 (1801), p. 218.

1. **Duvivieri** Kerrem. *Mém. Belg.*, t. I (1892), p. 285.
APICATA Duviv. *CR. Soc. Belg.*, t. 34 (1890), p. 195.
Congo.

CYLINDROMORPHUS

Kiesenwetter

Deutschl. Ins., t. IV (1857), p. 159.

- subcylindricus Kerrem. *Ann. Belg.*, t. XLIII (1899), p. 296.
Cameroon.

APHANISTICUS

- vicinus Kerrem. *Ann. Belg.*, t. XL (1896), p. 307.
Zanzibar.
- assinicus Kerrem. *Wystm. Gen. Ins.*, fasc. XII (1903), *Bupr.*, p. 305.
Assinie; Ile Fernando-Po.
- aeneicollis Kerrem. *Ann. Belg.*, t. XL (1896), p. 306.
Zanzibar.

TRACHYS

- camerunica Kerrem. *Ann. Belg.*, t. XLIII (1899), p. 298.
Cameroon.
- Kraatzi Kerrem. (pl. 4, f. 63), *Ann. Belg.*, t. XLIII (1899), p. 297.
Cameroon; Guinée portugaise; Congo français; Bas-Ogowé.
- Sjöstedti Kerrem. *K. Schwed. Ak. Wiss. Upsala* (1908), p. 28.
Massai : Kilimandjaro.
- fluviatilis Kerrem. *Ann. Belg.*, t. XL (1896), p. 313.
Congo français : Ogowé; Ile Fernando-Po.
- massaica Kerrem. *K. Schwed. Ak. Wiss. Upsala* (1908), p. 29, pl. f. 7.
Massai : Kilimandjaro.

2. **Tschoffeni** Kerrem. *Ann. Belg.*, t. XL (1896), p. 314.
Congo : Boma.
3. **abietis** Kerrem. *Wytsm. Gen. Ins.*, fasc. 12 (1903), *Bupr.* p. 310.
Congo : Stanley Falls.

TRACHYS

- lucidula** Fahr. *Ins. Afr.*, t. I (1851), p. 369.
Assinie; région du Cap.
- circumdata** Kerrem. *K. Schwed. Ak. Wiss. Upsala* (1908), p. 29, pl. I. f. 8.
Massai : Kilimandjaro.
- zanzibarica** Kerrem. *Ann. Belg.*, t. XL (1896), p. 314.
Zanguebar.
- montana** Kerrem. *K. Schwed. Ak. Wiss. Upsala* (1908), p. 30.
Massai : Kilimandjaro.
- ovis** Kerrem. *K. Schwed. Ak. Wiss. Upsala* (1908), p. 30, pl. I, f. 9.
Massai : M^e Méru.
- Schultzei** Kerrem. *Ann. Belg.* t. LI (1907), p. 217.
Cameroon; environs du lac Tchad.
- fidens** Kerrem. *Wytsm. Gen. Ins.*, fasc. (1903), *Bupr.*, p. 310.
Afriq. or. Angl.
- percauta** Kerrem. *Wytsm. Gen. Ins.*, fasc. XII (1903), *Bupr.*, p. 310.
Afriq. or. Angl.
- africana** Kerrem. *Wytsm. Gen. Ins.*, fasc. XII (1903), *Bupr.*, p. 310.
Afriq. or. Angl.
- differens** Kerrem. *Wytsm. Gen. Ins.*, fasc. XII (1903), *Bupr.*, p. 310.
Afriq. or. Angl.
- erratica** Kerrem. *Wytsm. Gen. Ins.*, fasc. XII (1903), *Bupr.*, p. 310.
Afriq. or. Angl.
- juvenilis** Kerrem. *Wytsm. Gen. Ins.*, fasc. XII (1903), *Bupr.*, p. 310.
Afriq. or. Angl.
- laevipennis** Kerrem. *Wytsm. Gen. Ins.*, fasc. XII (1903), *Bupr.*, p. 311.
Afriq. or. Angl.

JANTHE

Marseul

L'Abeille, t. II (1865), p. 502.

- cuneiformis** Kerrem. (pl. IV, fig. 64) *Ann. Belg.*, t. XLII (1898), p. 329.
Zanzibar; Tanganyka occ.; Bornou.

PACHYSHELUS

Solier

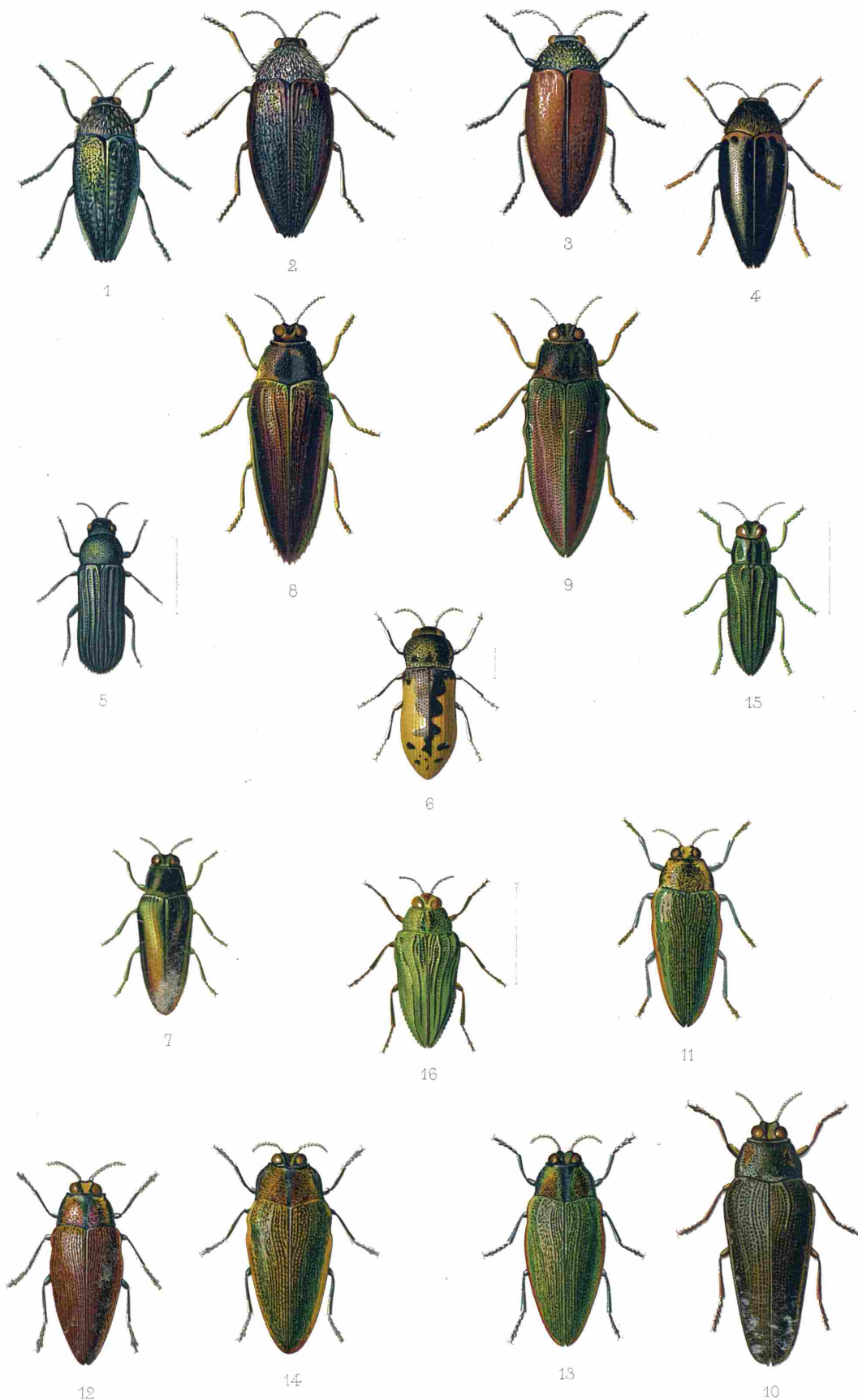
Ann. Fr., t. II (1833), p. 313.

- africanus** Kerrem. *Ann. Belg.*, t. LI (1907), p. 218.
Environs du lac Tchad.

EXPLICATION DES PLANCHES

Sternocera pulchra Wat., var. cicatricosa Kerr.	pl. I	fig. 1
" " var. castanoidea Kerr.	" I	" 2
" frutetorum Kolbe	" I	" 3
" discedens Kolbe, var. nigrescens Kolbe	" I	" 4
Paracastalia cœrulea Kerrem.	" I	" 5
Acmaeodera fascipennis Kraatz, var.	" I	" 6
Chrysaspis glabra Waterh	" I	" 7
" cuneata Har.	" I	" 8
" Welwitschi Saund.	" I	" 9
Steraspis colossa Har., var. pulchri-ventris Kerrem.	" I	" 10
" mimosarum Kerrem.	" I	" 11
" purpurea Kerrem.	" I	" 12
" Lesnei Kerrem.	" I	" 13
" calida Har.	" I	" 14
Evides intermedia Saund.	" I	" 15
" triangularis Thoms.	" I	" 16
" aenea Kerrem.	" II	" 17
Parataenia aeneonigra Kerrem.	" II	" 18
" aspera Kerrem.	" II	" 19
" orbicularis Kerrem.	" II	" 20
Iridotaenia limbata Klug.	" II	" 21
Chalcophorella africana Thoms.	" II	" 22
Psiloptera subcatenulata Thoms.	" II	" 23
" amaurotica Klug.	" II	" 24
" ophthalmica Klug.	" II	" 25
" pupillata Klug.	" II	" 26
" sungurana Kerrem.	" II	" 27
" muata Har.	" II	" 28
Sphenoptera coeca Kerrem.	" II	" 29
" congener Kerrem.	" II	" 30
" gibbosa Kerrem.	" II	" 31
" camerunica Kerrem.	" II	" 32
" tropica Kerrem.	" III	" 33
" sublaevis Kerrem.	" III	" 34
" perstriata Kerrem.	" III	" 35

<i>Anthaxia congolana</i> Kerrem.	pl. III	fig. 36
" <i>obtectans</i> Kerrem.	" III	" 37
" <i>Colmanti</i> Kerrem.	" III	" 38
" <i>vittipennis</i> Kerrem.	" III	" 39
" <i>praecellens</i> Kerrem.	" III	" 40
<i>Chrysobothris costifer</i> Kerrem.	" III	" 41
" <i>purpureolimbata</i> Kerrem.	" III	" 42
" <i>fatalis</i> Har.	" III	" 43
<i>Pseudactenodes chrysotis</i> Illig.	" III	" 44
<i>Megactenodes reticulata</i> Klug.	" III	" 45
" <i>punctata</i> Silb.	" III	" 46
" <i>chrysifrons</i> Qued.	" III	" 47
" <i>ebenina</i> Qued. var. <i>viridicollis</i> Kerrem.	" III	" 48
<i>Melibaeus lomamiensis</i> Kerrem.	" IV	" 49
" <i>costatus</i> Kerrem.	" IV	" 50
" <i>albovilosus</i> Kerrem.	" IV	" 51
" <i>montanus</i> Kerrem.	" IV	" 52
" <i>aeneus</i> Kerrem.	" IV	" 53
<i>Pseudagrilus granulatus</i> Roth.	" IV	" 54
" <i>subfasciatus</i> Kerrem.	" IV	" 55
<i>Diplophotus congolanus</i> Kerrem.	" IV	" 56
<i>Agrilus Colmanti</i> Kerrem.	" IV	" 57
" <i>Schultzei</i> Kerrem.	" IV	" 58
" <i>Meinradi</i> Kerrem.	" IV	" 59
" <i>aterrimus</i> Kerrem.	" IV	" 60
" <i>lukuledianus</i> Kerrem.	" IV	" 61
<i>Kamosia Schultzei</i> Kerrem.	" IV	" 62
<i>Trachys Kraatzi</i> Kerrem.	" IV	" 63
<i>Janthe cuneiformis</i> Kerrem.	" IV	" 64

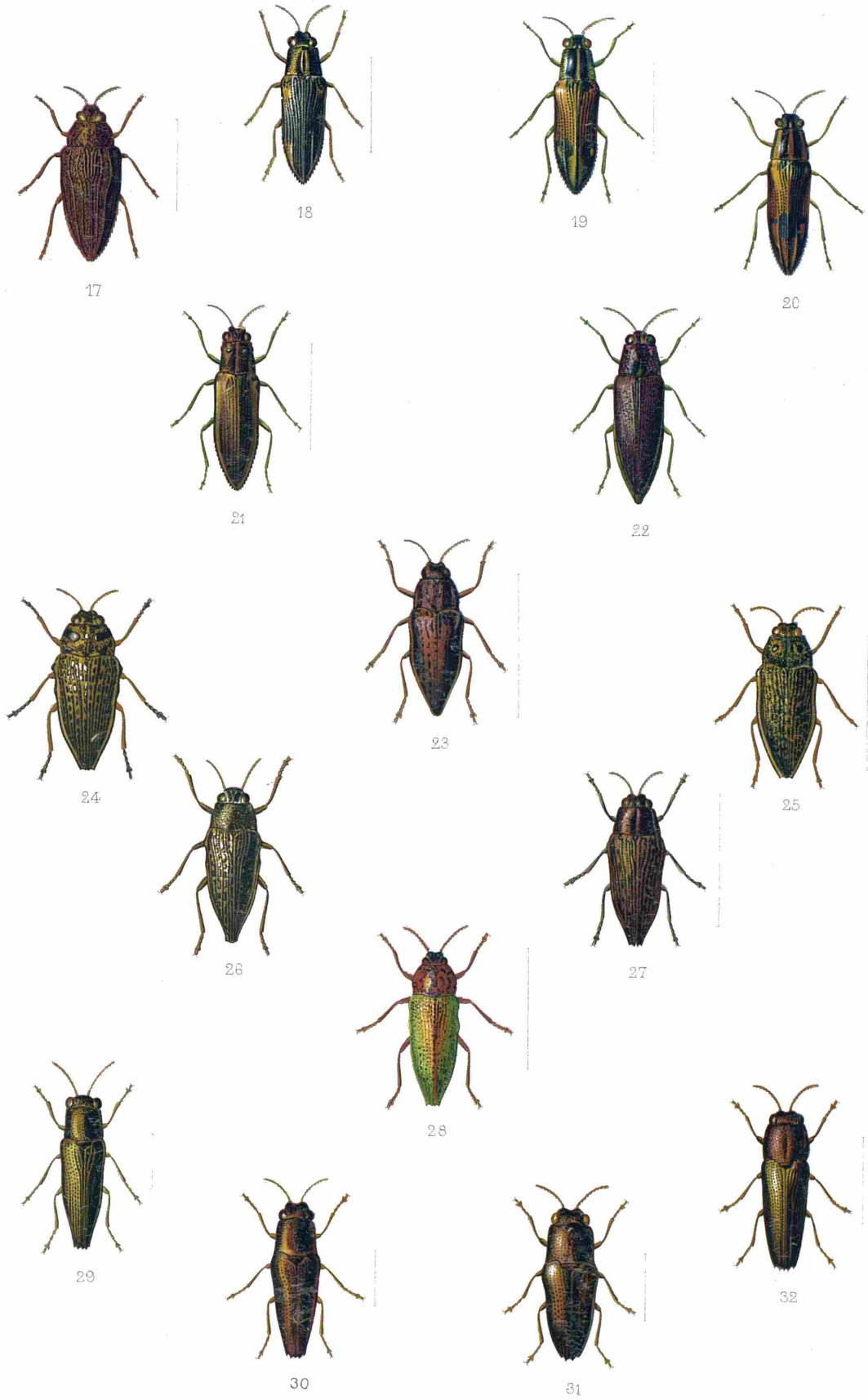


E.Menger del

Chromolith J.L.Goffart, Bruxelles.

- 1. *Sternocera pulchra* Waterh. var. *cicatricosa* Kerrem.
- 2. " " var. *castanoidea* Kerrem.
- 3. " *frutetorum* Kolbe
- 4. " *discendens* Kolbe, var. *nigrescens* Kolbe
- 5. *Paracastalia coerulea* Kerrem.
- 6. *Acmaodera fascipennis* Kraatz, var.
- 7. *Chrysaspis glabra* Waterh.
- 8. " *cuneata* Har.

- 9. *Chrysaspis Welwitschi* Saund.
- 10. *Steraspis colossa* Har var. *pulchiventris* Kerrem.
- 11. " *mimosarum* Kerrem.
- 12. " *purpurea* Kerrem.
- 13. " *lesnei* Kerrem.
- 14. " *calida* Har.
- 15. *Evides intermedia* Saund.
- 16. " *triangularis* Thoms.

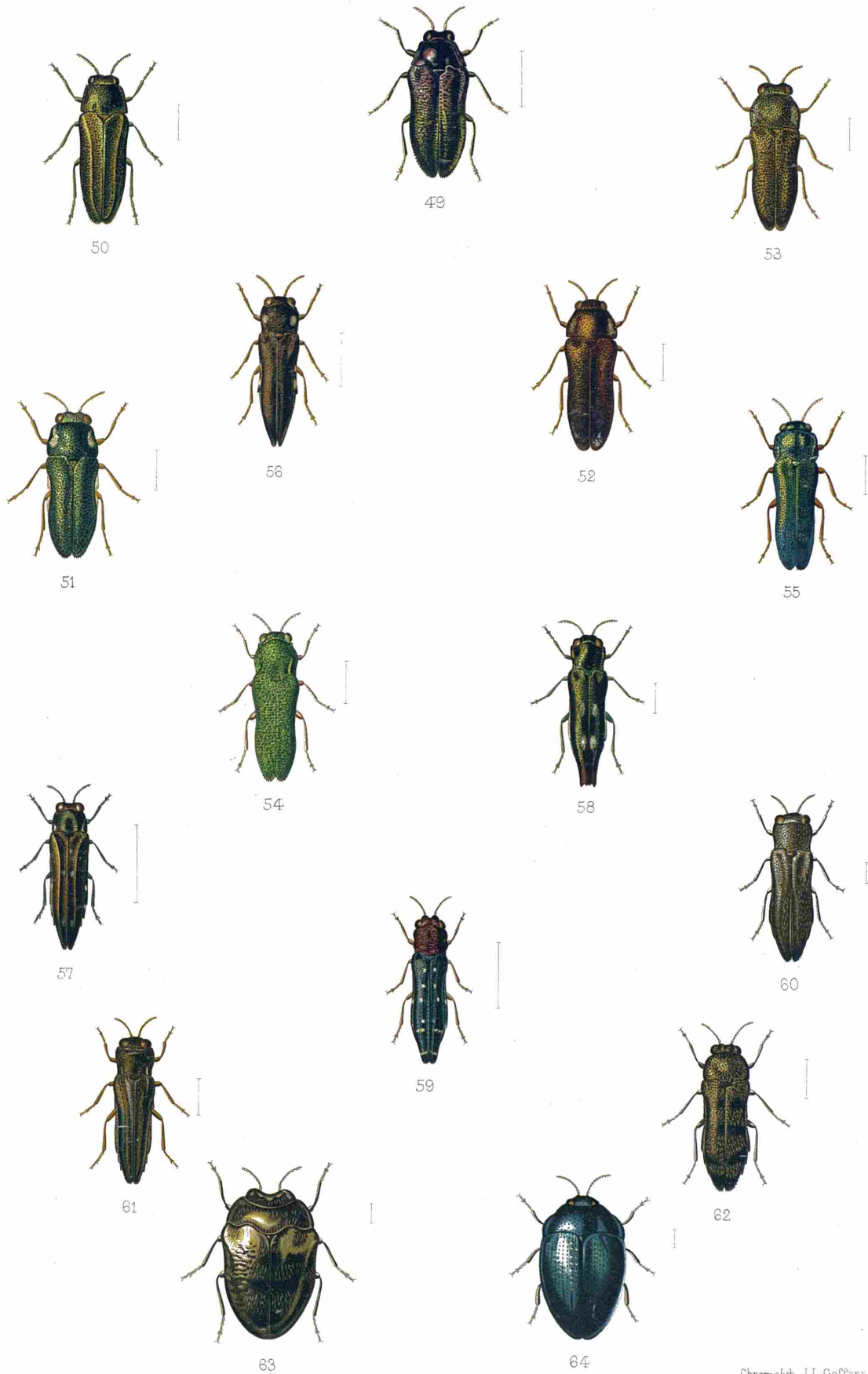


E. Menger del.

Chromolith J.L. Goffart Bruxelles.

- 17. *Evides aenea* Kerrem.
- 18. *Paratænia æneonigra* Kerrem.
- 19. " *aspera* Kerrem.
- 20. " *orbicularis* Kerrem.
- 21. *Iridotænia limbata* Klug.
- 22. *Chalcophorella africana* Thoms.
- 23. *Psiloptera subcatenulata* Thoms.
- 24. " *amaurotica* Klug.

- 25. *Psiloptera ophthalmica* Klug.
- 26. " *pupillata* Klug.
- 27. " *sungurana* Kerrem.
- 28. " *muata* Har.
- 29. *Sphenoptera cœca* Kerrem.
- 30. " *congener* Kerrem.
- 31. " *gibbosa* Kerrem.
- 32. " *camerunica* Kerrem.

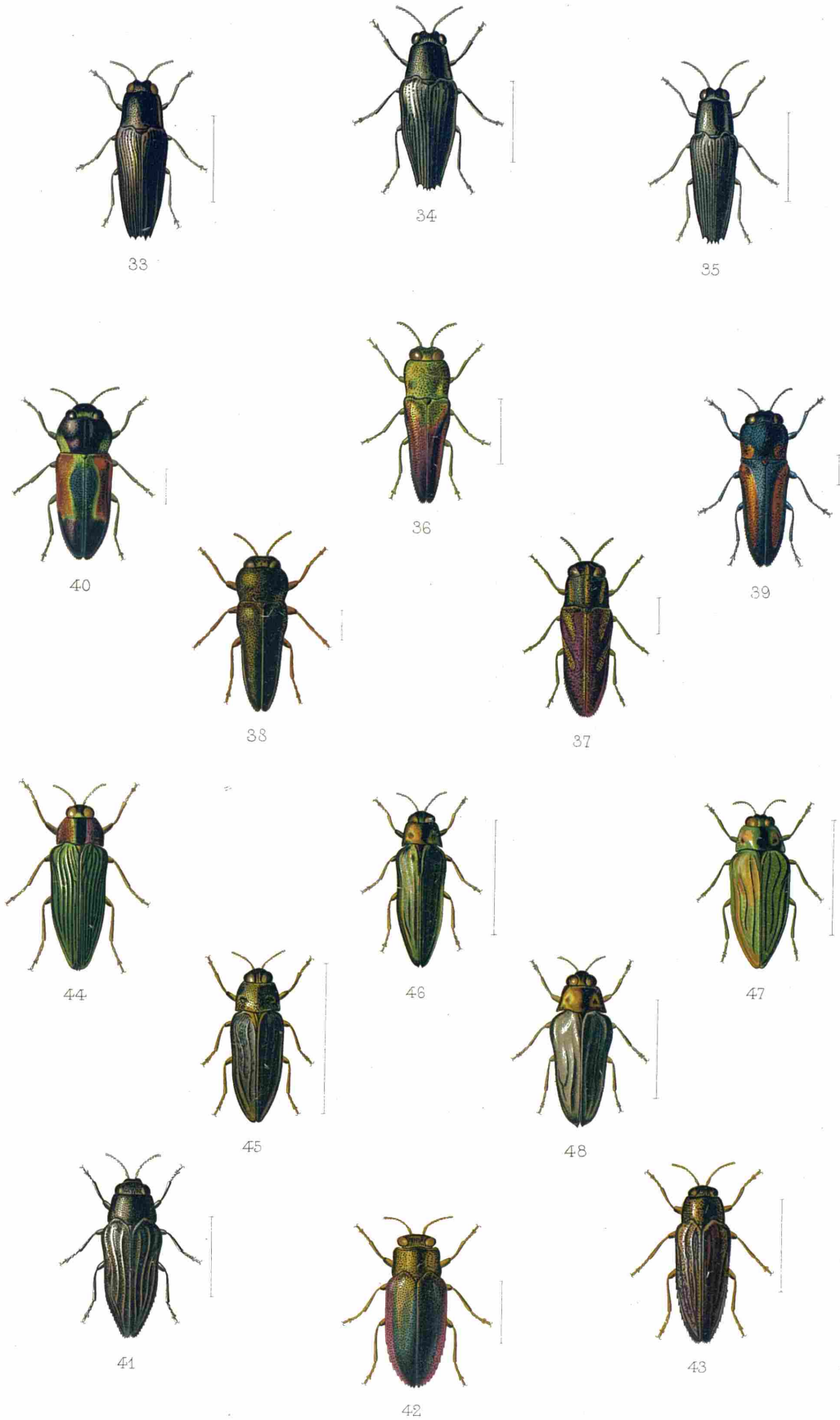


E. Menger del.

Chromolith J.L. Goffart Bruxelles.

- 49. *Melibæus lomamiensis* Kerrem.
- 50. " *costatus* Kerrem.
- 51. " *albopilosus* Kerrem.
- 52. " *montanus* Kerrem.
- 53. " *æneus* Kerrem.
- 54. *Pseudagrilus granulatus* Roth.
- 55. " *subfasciatus* Kerrem.
- 56. *Diplophotus congolanus* Kerrem.

- 57. *Agrilus Colmani* Kerrem.
- 58. " *Schultzei* Kerrem.
- 59. " *Menradi* Kerrem.
- 60. " *aterrimus* Kerrem.
- 61. " *Jukuledianus* Kerrem.
- 62. *Kamosia Schultzei* Kerrem.
- 63. *Trachys Kwaatzi* Kerrem.
- 64. *Janthe cuneiformis* Kerrem.

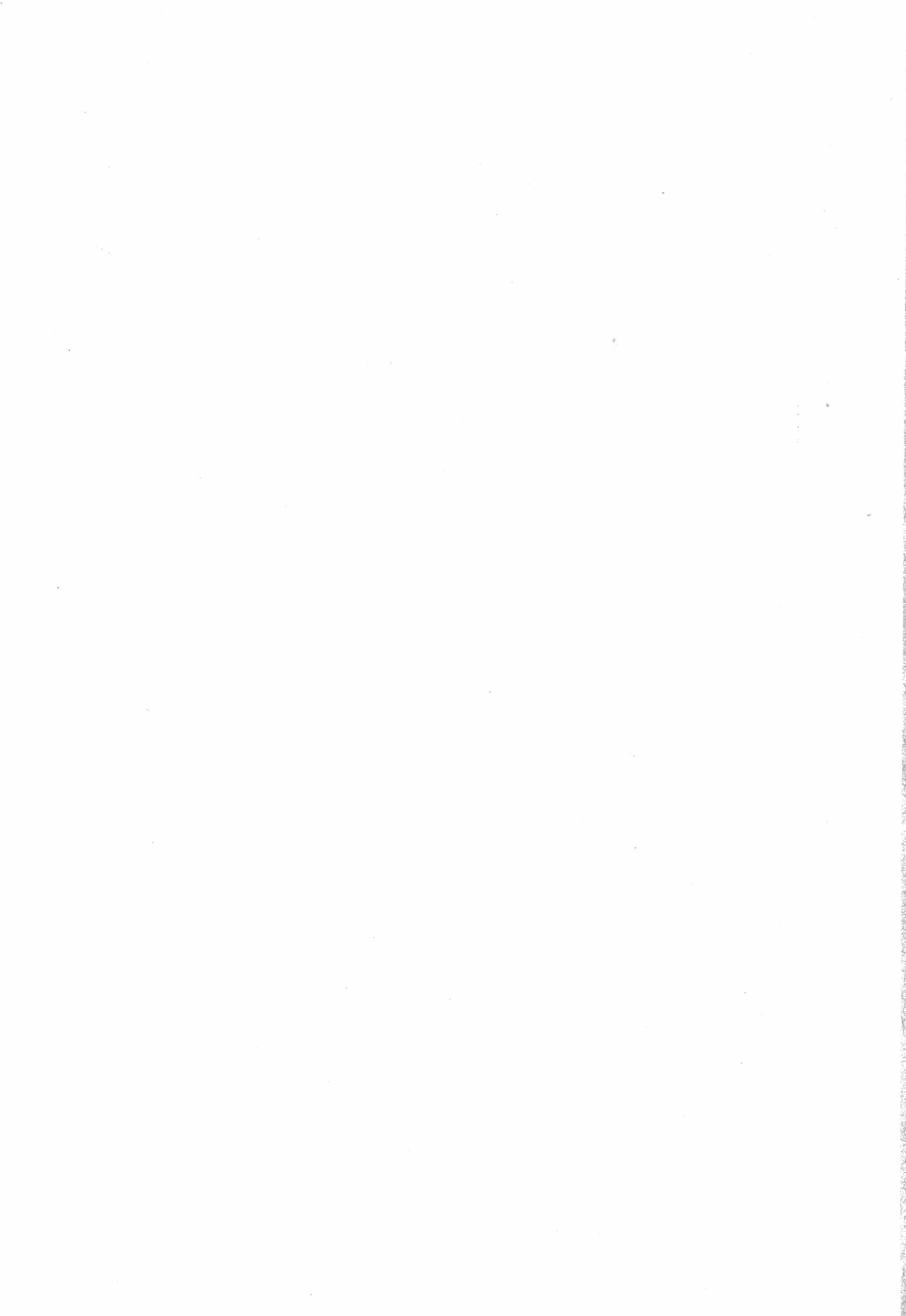


E. Menger del.

Chromolith. J. L. Goffart Bruxelles.

- 33. *Sphenoptera tropica* Kerrem.
- 34. " *sublaevis* Kerrem.
- 35. " *perstriata* Kerrem.
- 36. *Anthaxia congolana* Kerrem.
- 37. " *obtectans* Kerrem.
- 38. " *Coimanti* Kerrem.
- 39. " *vitipennis* Kerrem.
- 40. " *praecellens* Kerrem.

- 41. *Chrysobothris cosifer* Kerrem.
- 42. " *purpureolimbata* Kerrem.
- 43. " *fatalis* Har.
- 44. *Pseudactenodes chryseus* Hlig.
- 45. *Megactenodes reiculata* Klug.
- 46. " *punctata* Silb.
- 47. " *chrysisfrons* Qued.
- 48. " *ebenina* Qued., var. *viridicollis* Kerrem.



- Rapport sur l'état sanitaire de Léopoldville de novembre 1885 à mars 1887*, par le D^r Mense.
Léopoldville, par Charles Liebrechts.
- Le District d'Upoto et la fondation du camp de l'Aruwimi*, par le lieutenant D'hanis.
- Organisation politique, civile et pénale de la tribu des Mousseronges*, par A. Baerts.
- Le District de l'Aruwimi et Ouellé*, par L. Roget.
- Le District de Stéphanieville et le district minier de M'Boko-Songho*, par E. Destrain.
- Le Climat de Banana en 1890*, par le D^r E. Étienne, 1892.
- Station d'Équateurville. Observations météorologiques faites du 1^{er} mai 1891 au 31 décembre 1892*, par le lieutenant Ch. Lemaire.
- Guide pratique, hygiénique et médical du voyageur au Congo*, par le D^r G. Dryepondt.
- Le Mayombe*, par M. Fuchs, 1893.
- Rapport sur un voyage agronomique autour du Congo*, par Ém. Laurent, 1896.
- L'État Indépendant du Congo à l'Exposition Bruxelles-Tervueren*, 1897.
- Carnet d'observations ethnologiques*, par le D^r Victor Jacques, 1898.
- Questionnaire ethnographique et sociologique*, 1898.
- Vocabulaire à l'usage des fonctionnaires se rendant dans les territoires du district de l'Uele et de l'enclave de Lado*, par G.-F. Witterwulghe, 1899 (réimpression 1904).
- Le Télégraphe et le Téléphone dans l'État Indépendant du Congo*, par A. Mahieu, 1900.
- Les Poissons du Bassin du Congo*, par G.-A. Boulenger, 532 pages in-8°, 1 carte, 21 gravures et 25 planches hors texte, 1901.
- Mission Scientifique du Ka-Tanga*, par le capitaine Ch. Lemaire, 1901
- Les Caféiers*, par Ém. De Wildeman, fasc. I, 1901.
- Observations sur les Apocynacées à latex, recueillies par M. L. Gentil dans l'Etat Indépendant du Congo en 1900*, par Ém. De Wildeman, 1901.
- Carte du Bas-Congo à l'échelle du 100.000^e avec notices explicatives*, par H. Droogmans, 1901.
- Carte des territoires gérés par le Comité spécial du Katanga à l'échelle du 1.000.000^e*, par H. Droogmans, 4 éditions 1902 à 1907.
- Carte politique de l'État Indépendant du Congo à l'échelle du 1/4.000.000*, 1902 et 1903.
- Cartes des Districts, à l'échelle du 1.000.000^e (Lac Léopold II, Equateur, Province Orientale, Aruwimi, Stanley-Pool, Uele, Enclave de Lado, Ubangi, Bangala, Kasai)*, 1902 à 1907.
- Plantae Laurentianae*, par Ém. De Wildeman, 1903.
- Notes sur quelques Apocynacées laticifères de la Flore du Congo*, par Ém. De Wildeman, 1903.
- Notices sur des Plantes utiles ou intéressantes de la Flore du Congo*, par Ém. De Wildeman, vol. I, 662 pages, XXXIV pl. hors texte (1903 à 1905); vol. II, 269 pages, XXIII pl. hors texte (1906 à 1908).
- Guide Illustré pour les recherches à faire en faveur du Musée du Congo*, mars 1903.
- Mission Émile Laurent (1903-1904)*, par Ém. De Wildeman, vol. I, CCXXV pl. et 617 pages, vol. II, CLXXXV pl. (1905 à 1907).
- Mission Scientifique du Congo-Nil*, par le commandant Ch. Lemaire.
- Dictionnaire Kitabwa-Français et Français-Kitabwa*, par le R. P. Aug. Van Acker, 1907.
- Grammaire Kiluba-Français*, par J. M. Jenniges, 1909.
- Dictionnaire Kiluba-Français*, par J. M. Jenniges, 1909.
- Rapport sur les maladies tropicales des animaux domestiques*, par le vétérinaire Meuleman, 1907.
- Carte politique de l'Etat Indépendant du Congo à l'échelle du 1/4.000.000*, 1907.
- Carte de l'État Indépendant du Congo à l'échelle du 1 000.000^e*, 1907.

Série III. — Arthropodes.

Section I. Faune Entomologique de l'Afrique tropicale

A. Hémiptères (Rhynchota *Æthiopica*).

Pentatomides.

Fasc. 1. Scutellerinae et Graphosomatinae, par H. Schouteden. Novembre 1903, p. 1 à 131, pl. I et II.

Fasc. 2. Arminae et Tesseratominae, par H. Schouteden. Juin 1905, p. 132 à 277, pl. III à V.

B. Coléoptères.

Longicornes.

Fasc. 1. Prioninae, par Aug. Lameere. Décembre 1903, p. 1 à 114, pl. I à III.

Buprestides.

Fasc. 1. Introduction. Julodines, par Ch. Kerremans. Septembre 1904, p. 1 à 65, pl. I.

Section II. Catalogues raisonnés de la Faune Entomologique du Congo Belge.

Tome I. Fasc. 1. Hémiptères, fam. Pentatomidae, par H. Schouteden, p. 1 à 85, pl. I et II.
Août 1909.

Fasc. 2. Coléoptères, fam. Buprestidae, par Ch. Kerremans, p. 1 à 44, pl. I à IV.

Série IV. — Oiseaux.

Remarques sur l'Ornithologie du Congo.

Tome I. Fasc. 1, par Alph. Dubois. Novembre 1905, p. 1 à 36, pl. I à XII.

D. ETHNOGRAPHIE ET ANTHROPOLOGIE.

Série I. — Anthropologie préhistorique.

L'Age de la Pierre au Congo.

Tome I. Fasc. 1, par X. Stainier. Janvier 1899, p. 1 à 24, pl. I à V et une carte.

Série III. — Ethnographie.

Notes analytiques sur les Collections ethnographiques du Musée du Congo.

Tome I. Les Arts. — La Religion, 1902-1903, 316 p., LXII pl. (*Complet*).

Tome II. Les Industries indigènes.

Fasc. 1. La Céramique. Mai 1907, p. 1 à 194, pl. I à XXI.

Série IV. — Notes spéciales. — Vulgarisation.

L'État Indépendant du Congo. Documents sur le pays et ses habitants (Illustrations dans le texte).

Fasc. 1. L'habitation. Juillet 1903, p. 1 à 28.

Fasc. 2. L'habitation (suite). Novembre 1903, p. 29 à 60.

Fasc. 3. Voies et Moyens de communication. Décembre 1903, p. 61 à 98.

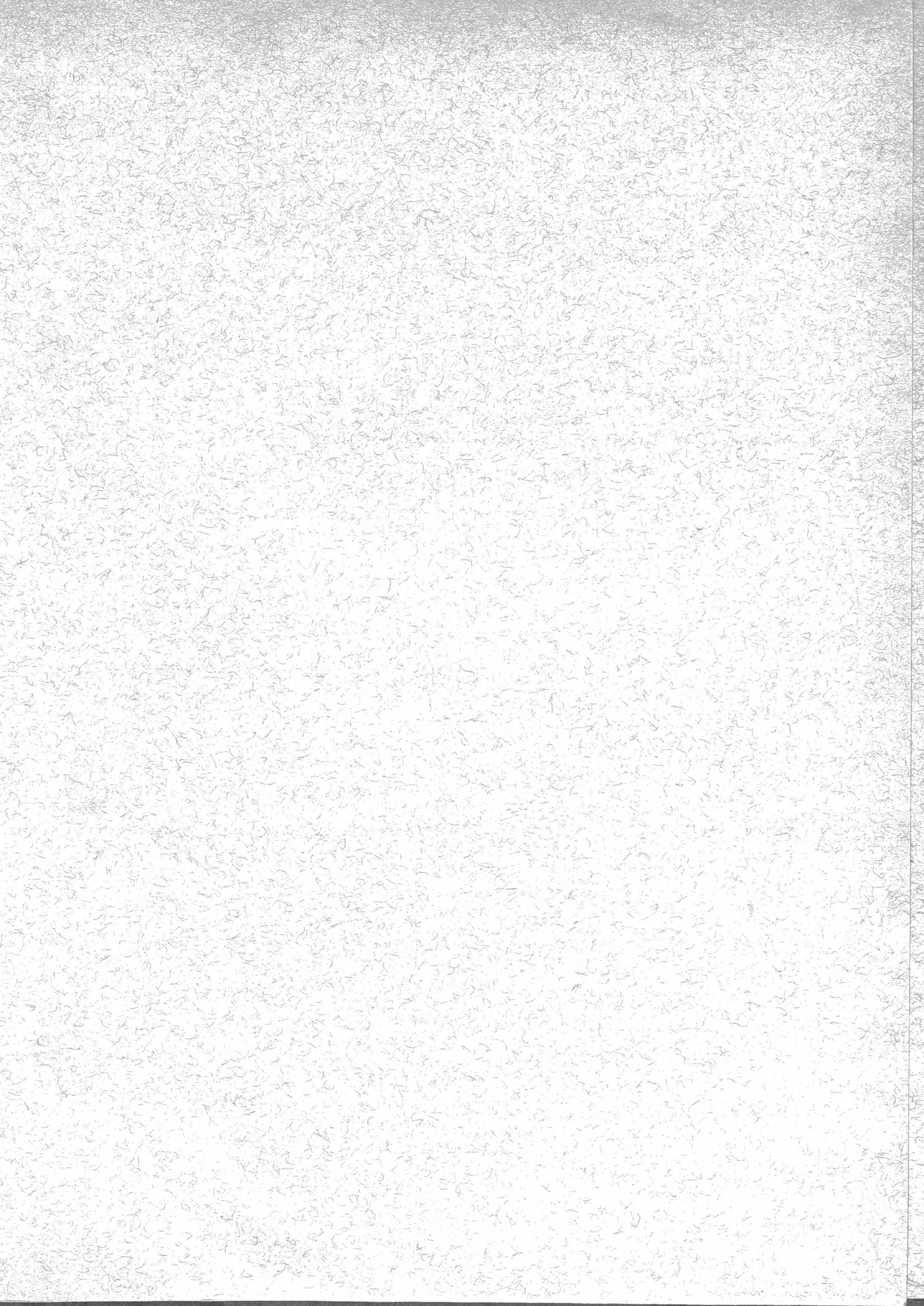
Fasc. 4. Voies et Moyens de communication (suite). Février 1904, p. 99 à 128.

Fasc. 5. Protection et moralisation des indigènes. Avril 1904, p. 129 à 161.

Série V. — Linguistique.

Dictionnaire Kitabwa-Français et Français-Kitabwa, par le R. P. Aug. Van Acker. Août 1907, 170 p. (*Complet*).

N. B. — Les séries non notées dans le présent tableau sont celles dans lesquelles aucun travail n'a encore été publié.







3706738-20
120.069 Z/E

